



**Organizace: Centrum sociálních služeb pro seniory Pohoda,
příspěvková organizace
Okružní 1779/16
792 01 Bruntál**

Zřizovatel: Město Bruntál

IČ: 712 94 970

DIČ: CZ71294970

Zapsána: v Obchodním rejstříku Krajského soudu v Ostravě, oddíl Pr, vložka 5157

č. účtu: 107-5832710227/0100, Komerční banka, a.s.

zastoupena: Bc. Jarmilou Šíblou, ředitelkou

kontakty: tel. 555 530 827
e-mail: siblova@centrum-pohoda.cz
webové stránky: www.centrum-pohoda.cz
ID datové schránky: 8ma3qbj



MĚSTO
BRUNTÁL



E-Qalin®



Základní informace o organizaci	1
I. Obsah	2
II. Úvodní slovo ředitelky	3
1. Popis zařízení	8
2. Charakteristika poskytovaných služeb	8
3. Uživatelé služeb	13
4. Personál	14
5. Práce s kvalitou poskytovaných služeb.....	18
6. Sociální podmínky uživatelů služeb.....	25
7. Stavebně-technický stav objektu	36
8. Zpráva o plnění hlavních úkolů za rok 2015	42
9. Ekonomické údaje – Celkem za organizaci	48
10. Poděkování sponzorům	54
11. Zpráva o „public relation“	55
III. Domovy pro seniory	
1. Poslání	56
2. Charakteristika poskytované služby	56
3. Uživatelé služby	56
4. Personál	57
IV. Domovy pro osoby se zdravotním postižením	
1. Poslání	58
2. Charakteristika poskytované služby	59
3. Uživatelé služby	59
4. Personál	60
V. Odlehčovací služby	
1. Poslání	61
2. Charakteristika poskytované služby	61
3. Uživatelé služby	62
4. Personál	62
VI. Pečovatelská služba	
1. Poslání	63
2. Charakteristika poskytované služby	64
3. Personál	64
VII. Celkem za organizaci	
Příloha č. 14 Tabulková část ke zprávě celkem za organizaci	



Vážené dámy, vážení pánové,

uplynul další rok, a proto mi dovoluji, abych Vás prostřednictvím této zprávy informovala o nejdůležitějších událostech Centra sociálních služeb pro seniory Pohoda, příspěvkové organizace a poskytla Vám přehled našich činností za předchozí rok.

Lze konstatovat, že rok 2015 byl pro nás úspěšný. Ukončili jsme Evropský proces řízení kvality E-Qalin, byli jsme úspěšní v získání finančních prostředků z Evropské unie na zakoupení tří vozidel pro sociální služby. Dále jsme čerpali finanční prostředky na mzdy v rámci projektu Pracovní příležitosti v Bruntále, kdy bylo poskytovatelem podpory MPSV ČR.

V oblasti personální politiky jsme provedli, za pomoci externí firmy, zmapování pracovního výkonu personálu. Výsledky byly využity k nastavení efektivního řízení a k lepšímu využití pracovních schopností zaměstnanců.

Organizační struktura se v průběhu roku několikrát změnila, kdy bylo aktuálně reagováno na měnící se skladbu našich uživatelů a problematiku provozu organizace.

Úspěšně jsme zahájili provoz terénní pečovatelské služby fungující na území města Bruntál, kterou jsme připravili i na časové rozšíření. U této služby si uvědomujeme, že klienti nemají vždy potřebu podpory a péče v časech, kdy pečovatelská služba pracuje, nýbrž jejich potřeby jsou variabilní v závislostech na mnoha faktorech. V následujícím roce jsme připraveni pro její časové rozšíření.

V Centru sociálních služeb pro seniory Pohoda, příspěvková organizace, klademe důraz na důstojný život seniorů a respektujeme jejich potřeby a přání. Péče o naše uživatele probíhá s vysokým nasazením všech pracovníků. Zvláštní důraz klademe na aktivity a realizaci jejich zájmů. Centrum vydává své vlastní noviny s názvem Pohodář, ve kterých přibližujeme život v zařízení a uvádíme zde zprávy, které zajímají naše uživatele, rodinné příslušníky a veřejnost ve městě.

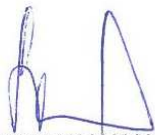
Sociální služba a ošetřovatelská péče jsou pilířem naší služby a v závěrečné zprávě je jim věnován významný prostor.

Organizace splnila své krátkodobé cíle ve všech službách. U hlavní činnosti, poskytování sociálních služeb, bylo naše hospodaření v roce 2015 ukončeno záporným hospodářským výsledkem. Zisk byl vykázan v doplňkové činnosti a následně převeden do hlavní činnosti, čímž došlo k vyrovnání hospodářského výsledku.

Chtěla bych vyjádřit poděkování mým spolupracovníkům za odvedenou náročnou práci v péči o uživatele, uživatelům a jejich rodinným příslušníkům za důvěru a náklonnost, dále našim dobrovolníkům, kteří ve svém volném čase a bez nároku na finanční odměnu vykonávali činnost ve prospěch našich uživatelů.

Dále bych chtěla vyjádřit poděkování za spolupráci a podporu zřizovateli Městu Bruntál a Krajskému úřadu Moravskoslezského kraje.

Velké poděkování vyjadřuji i našim sponzorům za jejich velkorysost a pomoc při uskutečňování některých našich záměrů ve prospěch uživatelů.



.....
Bc. Jarmila Šíbllová, ředitelka

Centrum sociálních služeb pro seniory Pohoda, příspěvková organizace

Hlavní účel organizace, dle aktuálně platné zřizovací listiny, je účelové poslání spočívající v poskytování sociálních služeb podle zákona č. 108/2006 Sb. o sociálních službách, ve znění pozdějších předpisů, v souladu s rozhodnutím o registraci, jakož i zajišťování fakultativních činností s poskytováním sociálních služeb souvisejících.

Organizace poskytuje čtyři sociální služby:

Domovy pro seniory

Domovy pro osoby se zdravotním postižením

Odlehčovací služby

Pečovatelská služba

Domovy pro seniory - datum vydání registrace 29. 10. 2013 s platností od 1. 1. 2014, identifikátor 1930786.

Posláním pobytové sociální služby *domovy pro seniory* je, dle § 49 zákona č. 108/2006 Sb., o sociálních službách, umožnit prožití aktivního a důstojného stáří osobám, které mají sníženou soběstačnost zejména z důvodu věku a jejichž situace vyžaduje pravidelnou 24 hodinovou pomoc jiné osoby k upevnění a zachování soběstačnosti a kvalitního života s ohledem na jeho individualitu.

Cíle služby:

- podporovat seniory v tom, aby zůstala co nejdéle zachována jejich soběstačnost a schopnosti
- zajišťovat kvalitní a bezpečnou péči
- zajišťovat spokojenost seniorů, reagovat na jejich individuální potřeby
- přibližovat zařízení domácímu prostředí
- aktivizovat seniory jejich zapojováním do běžného života
- pomáhat seniorům při využívání běžných míst a veřejných služeb dostupných seniorům v přirozeném prostředí
- motivovat seniory a pomáhat jim aktivně využívat volný čas

Domovy pro osoby se zdravotním postižením - datum vydání registrace 29. 10. 2014 s platností od 1. 1. 2014, identifikátor 9611642.

Posláním pobytové sociální služby *domovy pro osoby se zdravotním postižením* je, dle § 48 zákona č. 108/2006 Sb., o sociálních službách, poskytovat osobám, které mají sníženou soběstačnost z důvodu zdravotního postižení, kvalitní nepřetržitou 24 hodinovou péči, pomáhat jim v rozvoji samostatnosti a vytvářet podmínky pro jejich spokojený a důstojný život.

Cíle služby:

- podporovat zdravotně postižené v tom, aby co nejdéle byla zachována jejich soběstačnost a schopnosti
- rozvíjet a udržovat schopnosti uživatelů, poskytovat jim podporu pro zachování co nejvyšší míry soběstačnosti a samostatnosti, a to prostřednictvím kompenzačních pomůcek, pravidelného cvičení, pracovní terapie
- zajišťovat kvalitní a bezpečnou péči
- zajistit spokojenost, reagovat na jejich individuální potřeby
- přibližovat zařízení domácímu prostředí
- aktivizovat uživatele jejich zapojováním do běžného života
- pomáhat uživatelům při využívání běžných míst a veřejných služeb dostupných zdravotně postiženým v přirozeném prostředí
- motivovat a pomáhat jim aktivně využívat volný čas

Odlehčovací služby - datum vydání registrace 29. 10. 2013 s platností od 1. 1. 2014, identifikátor 5643707.

Posláním pobytové sociální služby *odlehčovací služby* je, dle § 44 zákona č. 108/2006 Sb. o sociálních službách, poskytnutí potřebné pomoci lidem, kteří pečují o seniory nebo o osoby se zdravotním postižením v jejich přirozeném prostředí. Dočasným převzetím péče o tyto osoby na 24 hodin denně umožnit rodinným příslušníkům nezbytný odpočinek nebo poskytnout čas k řešení osobních záležitostí (dovolená, hospitalizace, lázeňský pobyt apod.).

Cíle služby:

- umožnit pečujícím osobám odpočinek a prostor pro vyřízení osobních záležitostí
- zajišťovat kvalitní a bezpečnou péči
- zajišťovat potřeby uživatelů a individuálně plánovat službu s cílem zachovat a rozvíjet jejich stávající schopnosti

- aktivizovat je dle možností a zájmů
- zajišťovat spokojenost s poskytovanými službami

Pečovatelská služba – datum vydání registrace 29. 8. 2014, s platností od 1. 1. 2015, identifikátor 9278400.

Posláním terénní sociální služby *pečovatelská služba* je, dle § 40 zákona č. 108/2006 Sb., o sociálních službách, poskytování péče seniorům, zdravotně postiženým občanům, osobám, které z důvodu věku, nepříznivého zdravotního stavu, chronického onemocnění či zdravotního postižení mají sníženou soběstačnost a potřebují pravidelnou péči jiné fyzické osoby; dále osobám, které se ocitly v nepříznivé sociální situaci, kterou nejsou schopny řešit vlastními silami ani za pomoci jiné rodiny, jejichž situace vyžaduje péči jiné fyzické osoby.

Cíle služby:

- podpora běžného způsobu života
- vytvoření příležitosti uplatňovat svou vlastní vůli
- možnost jednat na základě vlastních rozhodnutí, aby uživatel mohl být sám sebou a bylo mu umožněno prožít aktivní a důstojný život

1. Popis zařízení

Budovy, ve kterých poskytuje sociální služby Centrum sociálních služeb pro seniory Pohoda, příspěvková organizace, se sídlem na Okružní 1779/16 v Bruntále, byly postaveny v roce 1992, zkolaudovány a uvedeny do provozu dne 1. 1. 1993.

Jde o panelový objekt složený ze tří budov (jde o blok: B1, B2, B3), který slouží pro ubytování a doprovodné služby pro ubytované uživatele sociálních služeb. Vlastníkem nemovitosti je Město Bruntál. Jde o bezbariérové zařízení.

Organizace poskytuje sociální služby podle zákona č. 108/2006 Sb. o sociálních službách ve znění pozdějších předpisů, v souladu s rozhodnutím o registraci, dále poskytuje ošetrovatelskou péči a zajišťuje zdravotnickou péči.

Mimo hlavní činnost provozuje zařízení také doplňkovou činnost, a to na základě živnostenských oprávnění:

- hostinská činnost
- výroba, obchod a služby neuvedené v přílohách 1-3 zákona č. 445/1991 Sb., živnostenského zákona, ve znění pozdějších předpisů

2. Charakteristika poskytovaných služeb

Na základě rozhodnutí Krajského úřadu Moravskoslezského kraje, odboru sociálních věcí, má organizace registraci na čtyři sociální služby, tři pobytové a jednu terénní službu.

Celková kapacita v pobytovém zařízení je 122 lůžek. Jedná se o 90 lůžek pro seniory, 30 lůžek pro osoby se zdravotním postižením a 2 lůžka pro odlehčovací služby.

Zařízení poskytuje své služby občanům podle zákona č. 108/2006 Sb. o sociálních službách. Zajišťuje individuální podporu a péči občanům Moravskoslezského kraje, jejichž zdravotní stav odpovídá II., III. a IV. stupni závislosti na pomoci jiné fyzické osoby.

Uživatelům je zajištěna celodenní strava a bydlení, které zahrnuje pravidelný úklid, praní a žehlení prádla. Dále je uživatelům zajištěna 24 hodinová sociální služba a zdravotní péče.

Cílové skupiny uživatelů v pobytových službách

- 90 osob starších 65 let se středně těžkou, těžkou nebo úplnou závislostí, které mají sníženou soběstačnost z důvodu vysokého věku do té míry, že jejich situace vyžaduje pravidelnou 24 hodinovou pomoc druhé osoby

- 30 osob starších 50 let se středně těžkou, těžkou nebo úplnou závislostí, které mají sníženou soběstačnost z důvodu zdravotního postižení do té míry, že jejich situace vyžaduje pravidelnou 24 hodinovou pomoc druhé osoby
- 2 osoby ve věku od 27 let se sníženou soběstačností z důvodu věku, chronického onemocnění, mentálního postižení, zdravotního postižení nebo kombinovaného postižení, o které je jinak pečováno v jejich přirozeném prostředí

Cílové skupiny uživatelů v terénní pečovatelské službě

- osoby se zdravotním postižením, mladí dospělí 19-26 let, dospělí 27 - 64 let
- senioři, osoby starší 65 let

Terénní pečovatelská služba je poskytována na území města Bruntál.

Ubytovací část zařízení je rozdělena do tří podlaží; uživatelé jsou ubytováni v 86 pokojích.

První podlaží má kapacitu 30 lůžek. Jedná se o 18 pokojů, z nichž je 6 jednolůžkových a 12 dvoulůžkových.

Druhé podlaží má kapacitu 46 lůžek. Jedná se o 34 pokojů, z nichž je 22 jednolůžkových a 12 dvoulůžkových.

Třetí podlaží má kapacitu 46 lůžek. Jedná se o 34 pokojů, z nichž je 22 jednolůžkových a 12 dvoulůžkových.

Součástí každého podlaží je pracovna personálu poskytující sociální služby. V přízemí hlavní budovy je pracovna ošetrovatelského personálu.

Terénní pečovatelská služba (dále jen PS) byla převedena z Města Bruntál na Centrum sociálních služeb Pohoda. S převedením této služby bylo nutné v organizaci provést určité změny.

Bylo vytvořeno zázemí pro dalšího sociálního pracovníka, uzavřeny nové Smlouvy s klienty o poskytování PS.

Zajistili jsme prostory pro mytí a dezinfekci jídlonosičů, proběhlo schválení těchto prostor a provozu krajskou hygienickou stanicí. Byly nastaveny všechny parametry ke sledování nové služby.

Následovalo vypracování snímků pracovního dne všech pracovníků PS včetně řidičů a ze sledovaného vyplynuly závěry, které pomohly k nastavení nového systému práce.

Sjednotili jsme dokumentaci o vedení a sledování jízd. Byl zpracován ceník základních a fakultativních služeb.

Došlo k novému vybavení pracovny a denní místnosti pro pečovatelky. Zakoupeny byly počítače včetně tiskárny, programu a čteček pro zaznamenávání sociálních úkonů. Byly provedeny některé personální změny.

Pracovníci byli proškoleni v novém informačním systému, který jsme zvolili jako vhodný nástroj pro sledování terénních sociálních služeb. Díky němu je snadné plánovat, realizovat i účtovat úkony, stejně jako zpracovávat náročnou agendu rozvozu obědů. Program má profesionální podporu a pravidelné aktualizace.

Opakovaně jsme se jako vedení organizace také sešli s klienty v Domech s pečovatelskou službou, kde jsme se seznámili s novou nabídkou služby - praní prádla v prádelně Centra, snížili jsme částku za dovoz obědů v těchto domech v průměru o 40 %. Nabídli jsme odběry jiných porcí jídel než obědů, a to snídaní a večeří. Někteří uživatelé DPS tohoto využili.

V prvním pololetí jsme pravidelně organizovali setkávání pracovníků PS s vedoucí sociálního úseku a ředitelkou. Podle potřeby se porad zúčastňovala i ekonomka organizace. Smyslem těchto porad bylo řešit postupné problémy, které nabíhaly se zahájením služby, a zavést jednotný systém vedení všech agend.

Můžeme konstatovat, že se podařilo tento systém dobře nastavit a nyní máme vytvořeny vhodné podmínky k časovému rozšíření služby podle potřeb obyvatelů města Bruntál.

Sociální služba a ošetrovatelská péče v pobytových službách

Centrum zajišťuje uživatelům 24 hodinovou sociální službu a ošetrovatelskou péči, odpovídající jejich aktuálnímu zdravotnímu stavu, prostřednictvím pracovníků v sociálních službách, všeobecných sester a sociálních pracovníků.

Dle stupně zdravotního postižení a stupně závislosti na péči pomáhají uživatelům **pracovníci v sociálních službách** při:

- zvládání běžných denních úkonů v péči o vlastní osobu
- osobní hygieně nebo zajištění podmínek pro osobní hygienu
- podávání jídla
- zprostředkování kontaktu se společenským prostředím
- aktivizačních činnostech
- uplatňování práv a oprávněných zájmů
- zajišťování osobních záležitostí

Sociální pracovníci mají významnou úlohu od okamžiku prvotního kontaktu se zájemcem o službu až po sociální poradenství příbuzným při úmrtí uživatele. Poskytují bezplatné základní sociální

poradenství všem uživatelům, pověřeným osobám, žadatelům o službu, rodinným příslušníkům i opatrovníkům tak, aby byli informováni o možnostech řešení nepříznivé sociální situace uživatelů zařízení i žadatelů o službu. Sociální pracovníci poskytují základní sociální služby uvedené v § 48, § 49, § 44 zákona č. 108/2006 Sb a **§ 40 zákona č. 108/2006 Sb.**

Potřeba pracovníků v sociálních službách určených pro volnočasovou aktivitu se seniory nabývá stále většího významu. Poskytování nácviku soběstačnosti, základy aktivizačních pohybových technik, muzikoterapie, zooterapie, reminiscence a další jsou dnes jasnou samozřejmostí.

Ošetrovatelská péče je poskytována registrovanými všeobecnými sestrami, které jsou způsobilé provádět ošetrovatelské úkony podle zákona č. 96/2004 Sb., (Zákon o nelékařských profesích). Jde převážně o aplikaci léčiv podle ordinací lékaře, převazy ran, péče o katétrů, péče o výživové sondy. Tato péče je poskytována denně od 6:00 do 22:00 hodin.

Pečovatelská služba

Centrum sociálních služeb pro seniory Pohoda, p.o. je poskytovatelem Pečovatelské služby od 1.1.2015. Jde o terénní sociální službu, která je poskytována v přirozeném prostředí osob, tedy v jejich domácnostech a ve dvou Domech s pečovatelskou službou (dále jen DPS) a to na Okružní ulici č. 20 a na Zeyerově ulici č. 18 v Bruntále, je určena občanům města Bruntál.

Služba je určena seniorům a osobám se zdravotním postižením a je dostupná ve všedních dnech od 7 do 15 hod. a podle individuálních požadavků klientů. V roce 2016 plánujeme její rozšíření pondělí-pátek od 7-19 hod., o víkendech podle potřeby.

Pečovatelská služba poskytuje, dle zákona č. 108/2006 Sb. o sociálních službách, základní činnosti a také služby nad rámec základních činností, tzv. fakultativní služby. Mezi základní činnosti patří např. pomoc při poskytnutí či zajištění stravy (donáška oběda, pomoc při jídle aj.), pomoc při chodu domácnosti (běžný úklid, velký úklid, zajištění nákupů aj.), pomoc při osobní hygieně, pomoc při oblékání, doprovod k lékaři a další. Úhrada za poskytnuté služby je stanovena zákonem č. 108/2006 Sb. o sociálních službách a konkrétní ceny jednotlivých úkonů jsou uvedeny v Ceníku základních činností a Ceníku fakultativních služeb pečovatelské služby.

V průběhu roku byla služba poskytována 186 klientům, počet smluv ke dni 31. 12. 2015 byl 168. Terénní služba je zahájena do 24 hodin po zadání požadavku.

Problematika vykazování zdravotní péče

Zdravotní péče byla vykázána u 5-ti zdravotních pojišťoven v odbornosti 913 - všeobecná sestra v sociálních službách.

Výši úhrad řešíme každoročně dodatky ke smlouvám, kde dochází ke změnám ve stanovení výše hodnoty bodu v korunách.

Smlouvy byly uzavřeny se Všeobecnou zdravotní pojišťovnou, Zdravotní pojišťovnou ministerstva vnitra, Oborovou zdravotní pojišťovnou, Českou průmyslovou zdravotní pojišťovnou a Vojenskou zdravotní pojišťovnou.

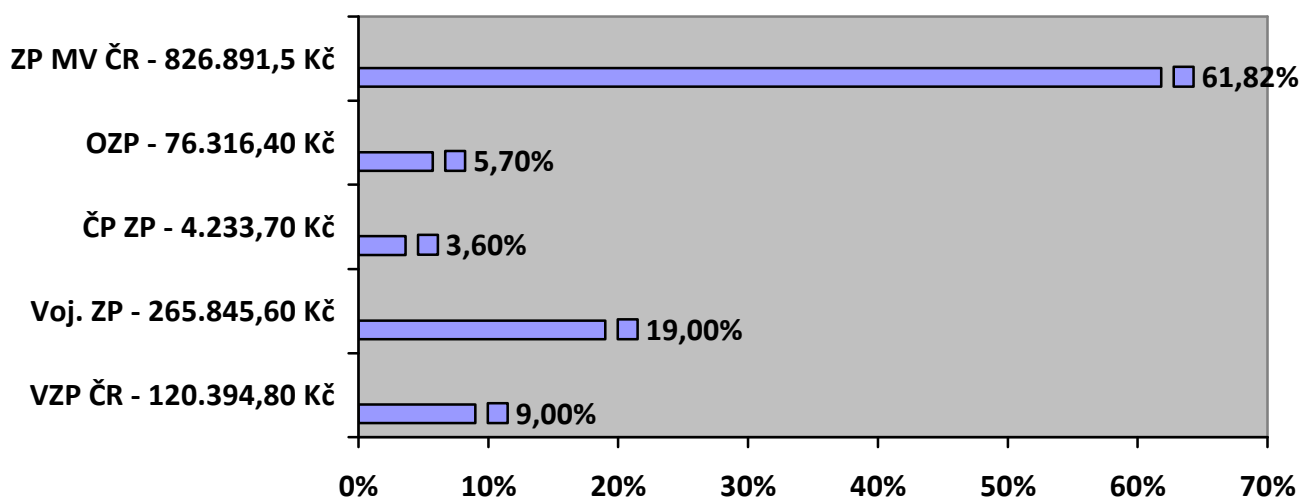
Nasmlouváno je v odbornosti 913 celkem devět z celkového počtu možných čtrnácti odborných výkonů. V roce 2014 jsme dosmlouvali kód 06625 (přípravu a aplikaci ordinované infuzní terapie) po písemném pověření ošetřujícím lékařem za účelem zajištění hydratace.

Nejčastěji indikovanými a vykazovanými úkony u uživatelů jsou odběry biologického materiálu, podávání léků, péče o ránu. Individuálně jsme vykazovali péči o permanentní katetr, colostomii a podávání výživy a léků do PEGu a nasogastrické sondy.

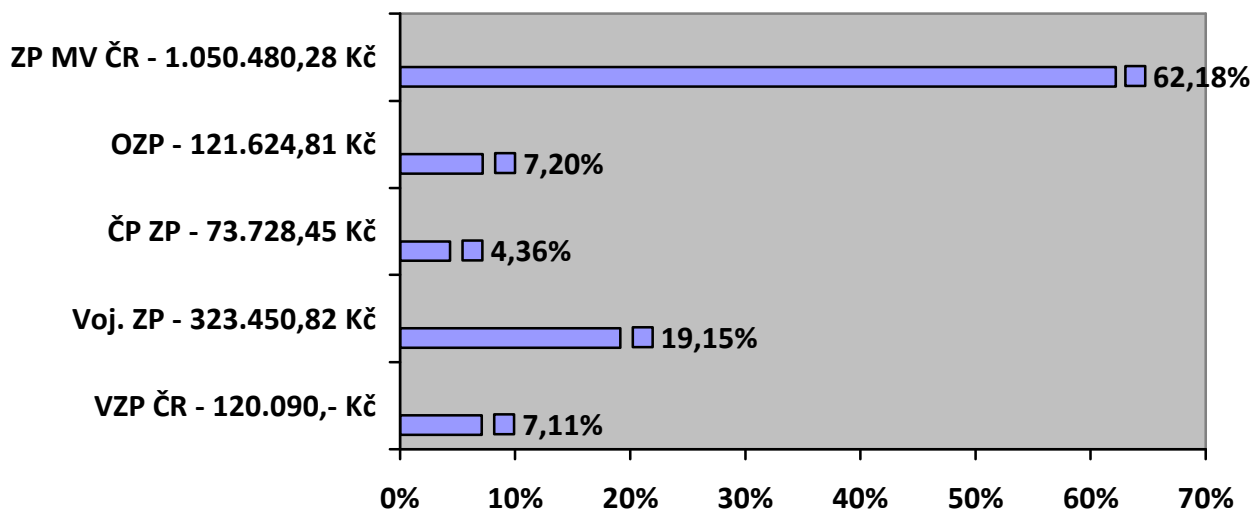
V roce 2015 byli do centra přijímáni uživatelé v závažnějším zdravotním stavu, vyžadujícím častěji intervence lékaře a také došlo ke zhoršení zdravotního stavu některých stávajících uživatelů v důsledku věku a progredujících nemocí, zvláště demencí.

V porovnání s rokem 2014 vzrostly příjmy ze zdravotních pojišťoven o 351.692,30 Kč.

Příjmy ze ZP za rok 2014 ve výši: 1.337.682,06 Kč



Příjmy ze ZP za rok 2015 ve výši 1.689.374,36 Kč



3. Uživatelé služby:

3.1 schválená kapacita zařízení pro rok 2015 – celkem

V roce 2015 byla schválena zřizovatelem kapacita 122 lůžek.

3.2 celkový počet uživatelů k 31. 12. 2015 a jejich rozdělení (viz tabulka):

Na konci sledovaného období bylo v našem zařízení umístěno celkem 118 osob.

ROZDĚLENÍ UŽIVATELŮ K 31. 12. 2015, POČTY DLE:		POČTY UŽIVATELŮ			Z TOHO NOVĚ PŘIJATÝCH	
		ŽENY	MUŽI	CELKEM	ŽENY	MUŽI
3.3.1 POHLAVÍ		92	26	118	27	8
3.3.2 VĚK	rozpětí	51-95	53-95	51-95	51-92	65-82
	průměr	82	71	79,8	79,9	75
3.3.3 STUPEŇ ZÁVISLOSTI	osoby bez závislosti	5	3	8	4	1
	I lehká závislost	8	5	13	1	1
	II středně těžká závislost	26	7	33	7	3
	III těžká závislost	28	5	33	9	2
	IV úplná závislost	25	6	31	6	1
3.3.4 MOBILITA	bez omezení pohybu	2	9	11	0	0
	s částečným omezením	60	11	71	12	4
	s úplným omezením pohybu	29	7	36	14	4

3.3 obloženost v roce 2015 byla za všechny služby 98%.

3.4 počet evidovaných zájemců o službu ke dni 31. 12. 2015 byl 36 osob, z toho:

- 22 žen
- 14 mužů

3.5 počet nových uživatelů za rok 2015 byl 50 osob, z toho:

- 12 mužů
- 38 žen

3.6 počet ukončených pobytů ke dni 31.12.2015 byl 49 osob, z toho:

- 41 uživatelů zemřelo
- 4 uživatelé odešli domů
- 3 uživatelé změnili sociální službu
- 1 uživatel odešel na soukromou adresu

3.7 průměrná čekací doba zájemců o službu

Průměrná čekací doba zájemců o službu se pohybovala, hlavně v první polovině roku, v rozmezí 6 - 12 měsíců u žen a 12 - 18 měsíců u mužů. Ve výjimečných případech byly tyto čekací doby i delší. Ve druhé polovině roku se čekací doba na umístění zkrátila, a to na 3 – 6 měsíců u žen a 6 – 12 měsíců u mužů.

Vzhledem k tomu, že máme různé typy pokojů, musíme vždy před vlastním přijetím posoudit vhodnost ubytování pro žadatele. Posuzujeme, zda je dostatečný prostor kolem lůžka u plně imobilního uživatele; u dvoulůžkových pokojů je nutné brát na zřetel pohlaví žadatele.

4. Personál:

vzdělání	počet pracovníků celkem		počet pracovníků											
	přepočtený stav (PS) ke dni 31.12.2015	%	přímá péče						sociální pracovníci		THP		ostatní	
			pedagogičtí pracovníci		pracovníci v sociálních službách		zdravotničtí pracovníci							
			1	2	3	4	5	6						
PS	%	PS	%	PS	%	PS	%	PS	%	PS	%	PS	%	
vysokoškolské	5,00	5,17	-	-	1,00	1,03			2,00	2,07	2,00	2,07		
vyšší odborné	1,04	1,08	-	-	1,00	1,03	0,04	0,04						
úplné střední	36,97	38,23	-	-	22,77	23,56	8,66	8,96			3,50	3,62	2,04	2,11
vyučen	43,65	45,14	-	-	22,20	22,96							21,45	22,18
základní	10,04	10,38	-	-	5,37	5,55							4,67	4,83
celkem	96,70	100,00	-	-	52,34	54,13	8,70	9,00	2,00	2,07	5,50	5,69	28,16	29,12

Pozn.:

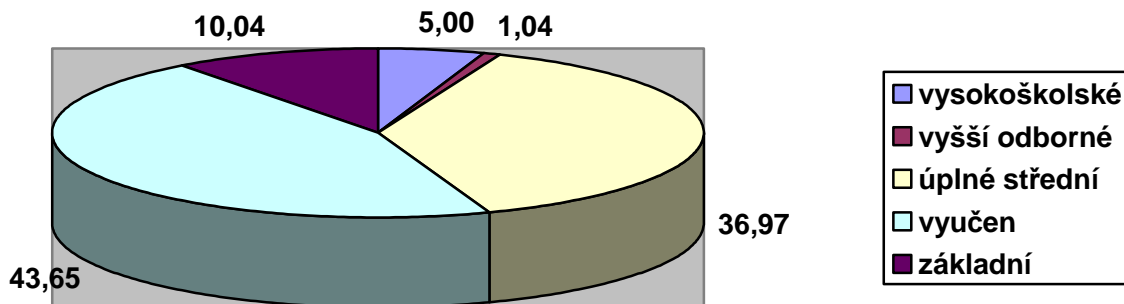
PS: přepočtený stav pracovníků ke dni 31. 12. 2015

Celkový počet pracovníků (úvazků) =100%. Součet sloupců 1,2,3,4,5,6 celkem v % =100%, hodnotu v % ve sloupcích 1,2,3,4,5 a 6 zjišťujeme vždy z celkového počtu pracovníků (úvazků). Př: má-li organizace 5 zdravotnických pracovníků s úplným středním vzděláním a celkový počet pracovníků v organizaci je 45, pracuje v organizaci 11,1%. zdrav. pracovníků s úplným středním vzděláním.

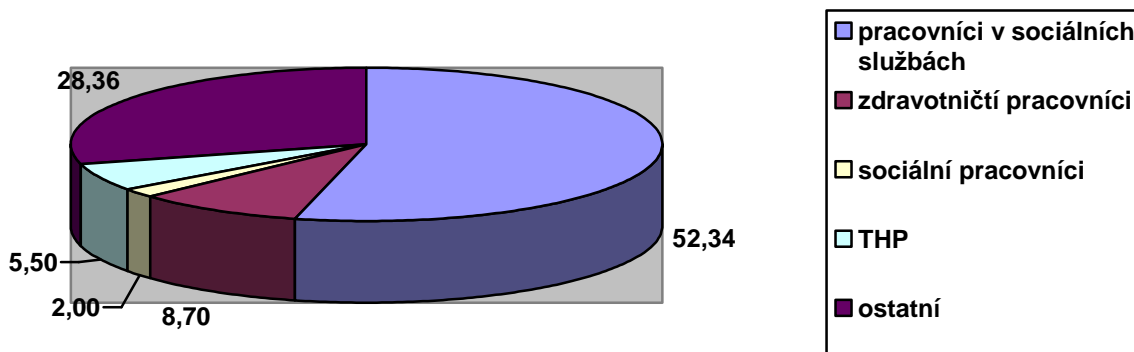
Sloupec 5) ředitelé, ekonomové, účetní,...

Sloupec 6) údržbáři, uklízečky, prادلeny, kuchaři...

POČTY ZAMĚSTNANCŮ PODLE DOSAŽENÉHO VZDĚLÁNÍ (počet úvazků)



ZAMĚSTNANCI PODLE PROFESNÍHO ZARAŽENÍ (počet úvazků)



Evidenční počet zaměstnanců	k 31.12.2015	100,00 zaměstnanců
Průměrný evidenční počet zaměstnanců	za rok 2015	99,70 zaměstnance
Přepočtený evidenční počet zaměstnanců	k 31.12.2015	99,16 zaměstnance
Průměrný přepočtený evidenční počet zaměstnanců	za rok 2015	96,70 zaměstnance
Průměrná mzda za rok 2015		17.029,60 Kč

V roce 2015 jsme zaměstnávali celkem 7 pracovníků na různých dotovaných místech:

Úřad práce Bruntál - Veřejně prospěšné práce	2 pracovníci
Úřad práce Bruntál – Společensky účelné pracovní místo	1 pracovník
Úřad práce Bruntál – Odborná praxe pro mladé do 30 let	1 pracovník
Liga o.p.s. Bruntál – Pracovní příležitosti v Bruntále	3 pracovníci

Fluktuace zaměstnanců za období 2014 – 2015 (srovnání)

rok	2014	2015
počet odchodů	30	26
průměrný evidenční počet zaměstnanců	89,28	99,70
% fluktuace	33,60	26,08

Ukončené pracovní poměry v r. 2015:

- odchod do starobního důchodu 1
- ukončení pracovního poměru dohodou na žádost zaměstnance 11
- ukončení pracovního poměru ze zdravotních důvodů 1
- výpověď zaměstnance 2
- ukončení pracovního poměru ve zkušební lhůtě 5
- ukončení pracovního poměru uplynutím sjednané doby 6

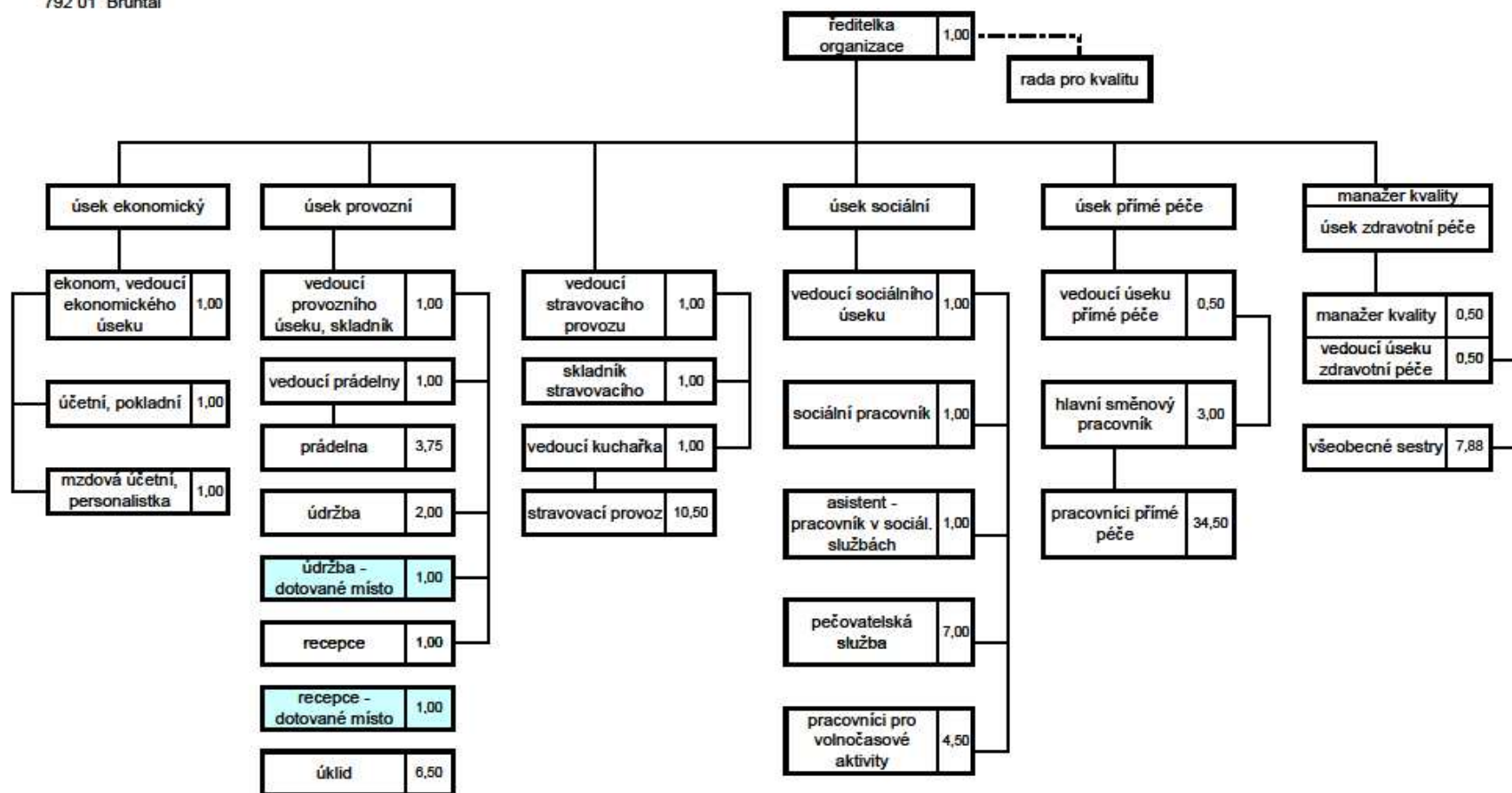
Pracovní neschopnost

V roce 2015 nebylo odpracováno celkem 866 pracovních dnů, tj. 3,48 % pracovní neschopnosti. Oproti roku 2014 došlo velmi významně ke snížení pracovní neschopnosti o 4,67 %.

Přehled pracovní neschopnosti na jednotlivých úsecích v %:

- recepce 7,20
- údržba 5,97
- prádelna 4,39
- úsek přímé péče 4,19
- úklid 3,68
- úsek zdravotní péče 3,34
- stravovací provoz 3,07
- THP 0,00

Organizační schéma k 31.12.2015



5. Práce s kvalitou poskytovaných služeb

V zařízení pokračoval v průběhu roku tým pracovníků vedených procesními manažery v zavádění evropského modelu řízení kvality **E-Qalin**. Šlo o dynamický systém řízení a měření kvality v domovech pro seniory v evropských zemích.

Posláním projektu bylo systematické měření a zvyšování kvality v pobytových zařízeních sociálních služeb v souladu s evropskými standardy. Model byl zaměřen specificky na každodenní praxi a potřeby uživatelů. Zkoumal a kontroloval jednotlivé procesy, struktury a výsledky v organizaci, s ohledem na spokojenost uživatelů, rodinných příslušníků i zaměstnanců organizace.

První setkání se uskutečnilo v květnu 2014, poslední pracovní jednání se uskutečnilo v prosinci 2015. Uzavřeli jsme hodnocení 34 procesů a 25 výsledků. Katalog zlepšovacích návrhů čítá 106 inovativních postupů, z nichž je 74, tj. 69,8%; již splněno.

Některé úkoly jsou termínované a jsou nastaveny parametry jejich sledování.

Ukončení procesu práce na kvalitě nekončí. Většina pracovníků, kteří se účastnili hodnocení procesu E-Qalin, pokračuje na sledování a zlepšování kvality nadále, a to v Radě pro kvalitu. Jednání bude probíhat v termínech 1x za 2 měsíce, a to metodou „plánuj - proved' - kontroluj – napravuj“. Úkolem bude pracovat na zlepšování kvality sociálních služeb, zlepšování pracovního prostředí a zlepšování podmínek pro zaměstnance.

Jako další nástroj pro zvyšování kvality poskytovaných služeb využíváme **supervize**, od kterých očekáváme profesionální rozvoj pracovníků, který je nejvíce patrný v oblastech rozšiřování dovedností, zvládnání emočně náročných situací, pomoc při řešení obtížných případů. Využíváme supervize interní, externí, skupinové, individuální, krátkodobé a dlouhodobé, ty hlavně u středního managementu.

Systematicky rozvíjíme oblast **paliativní péče** a pravidelně sledujeme **nutriční stav výživy** pod vedením odborníků v nutrici. Rozšiřujeme **koncept bazální stimulace**.

Sledování uživatelů v paliativní péči

Za rok 2015 bylo sledováno **v paliativní péči** a ve zvýšené ošetrovatelské péči 29 uživatelů. Jde o nárůst oproti minulému roku o 30 %.

Poskytujeme obecnou paliativní péči školeným personálem podle popsaných postupů.

Snažíme se, abychom našim uživatelům nabídli kvalitu života až do jejich konce, tedy i v umírání, a abychom jim umožnili zvládat strach s koncem života spojený.

Především to znamená zajistit dostupnost paliativní péče vždy, kdy je potřebná.

V centru pracuje skupina školených pracovníků pro paliativní péči, která se schází pravidelně 1x za měsíc. Jde o multidisciplinární tým, který posuzuje poskytovanou péči u uživatelů sledovaných v paliativní péči.

Pracovníci se informují o aktuálním stavu uživatelů a navrhují možná zlepšení v péči. Každý uživatel má vytvořenou ošetrovatelskou anamnézu a identifikované potřeby v oblasti fyzické, psycho-sociální a spirituální. Téměř okamžitě reagujeme na změny zdravotního stavu a ostatní potřeby, které sebou přináší nevyléčitelné onemocnění. U těchto uživatelů, s jejich souhlasem, využíváme prvků bazální stimulace. V roce 2015 bylo na pracovní skupině řešeno intenzivnější zavádění prvků bazální stimulace a výsledkem bylo omezení analgetické léčby u některých uživatelů.

U uživatelů se zavedeným PEGem (výživovou sondou) zajištěnou pomocí cévky do žaludku, probíhala orální stimulace pomocí krmící sítky. Dále bylo plánováno doprovázení uživatelů v poslední fázi umírání v zařízení, vytvoření prostředí pro rodinu a rozloučení se.

Současně také zajišťujeme další vzdělávání našim pracovníkům v oblasti paliativní péče a aktualizujeme pracovní postupy.

Sledování uživatelů v nutrici za rok 2015

Uživatele v riziku podvýživy sledujeme již od roku 2013. Do jednoho týdne od přijetí zpracuje klíčový pracovník "Dotazník pro vyhledávání uživatelů v riziku podvýživy", na jehož podkladě je takový uživatel zařazen v případě potřeby do sledování. Standardně je váha u uživatelů sledována 1x za 3 měsíce. U těchto uživatelů je nastaveno intenzivní sledování váhy nebo měřených obvodů 1x za měsíc.

Uživatele v tomto režimu sleduje také poradkyně pro výživu, která dle stavu indikuje případnou změnu ve stravování nebo intervenci lékaře.

V průběhu roku 2015 bylo sledováno pro poruchy příjmu stravy celkem 48 uživatelů:

	Rok 2015
dosáhlo stabilizace váhy	11 uživatelů (23%)
zemřelo	16 uživatelů (33%)
zůstává ve sledování	19 uživatelů (40%)
cílené snižování váhy	2 uživatelé (4%)
Celkem sledováno 2015	48 (100%)

Pracovní skupina, která se zabývá nutriční užiřitelů se sešla v průběhu roku celkem 10 krát. Každého setkání se zúčastňuje odborník pro výživu, se kterým externě spolupracujeme. Stav výživy u uživatelů v riziku sleduje přímo u lůžka, doporučuje další postupy, kontroluje skladbu jídelního lístku z pohledu energetických hodnot základních složek potravy a složení odpovídající zdravému životnímu stylu s ohledem na skupinu seniorů.

Ve skupině pracuje 6 pracovníků, a to 3 zástupci z jednotlivých úseků, vedoucí úseku zdravotní péče, vedoucí stravovacího provozu a externí poradkyně pro výživu.

V oblasti výživy jsme provedli tyto úpravy pro její zkvalitnění:

- strava je servírována na dělených talířích, v termoobalech
- je esteticky servírována i pro uživatele, kteří z důvodu poruchy příjmu mají stravu mletou
- připravujeme stravu individuálně dietně upravenou
- dlouhodobě nabízíme výběr ze dvou obědů a večeří v pracovních dnech
- nabízíme možnost odhlásit si celodenní stravu nebo její část
- akceptujeme rozhodnutí uživatele, v jakém prostředí se chce stravovat, s ohledem na podporu aktivního života
- mechanicky upravujeme stravu dle potřeb uživatele - krájením, mletím, mixováním
- zavedli jsme mixování ovoce uživatelům s poruchou příjmu - dobře jej snáší
- aktuálně reagujeme na změnu zdravotního stavu a potřeby individuálně změnit nastavenou stravu – např. jídelní lístek pro dialyzovanou užiřitelku v paliativní péči
- aktuálně reagujeme na snížení váhy a intoleranci denní dávky stravy, doplňky stravy či konzultaci s lékařem
- v programu Cygnus od roku 2015 zadáváme pro stravovací provoz informace o alergiích a nesnášenlivosti potravin u uživatelů, aby byly informace sdílené a propojené
- uživatelům v riziku podvýživy doplňujeme 2 x v týdnu stravu o výživný mléčný koktejl

Od roku 2014 také nabízíme uživatelům podporu a cílené snižování váhy ve spolupráci s poradkyní pro výživu. V roce 2015 nabídky využily 2 uživatelky, které však úpravu a omezení příjmu stravy neakceptovaly.

Práce v konceptu Bazální stimulace

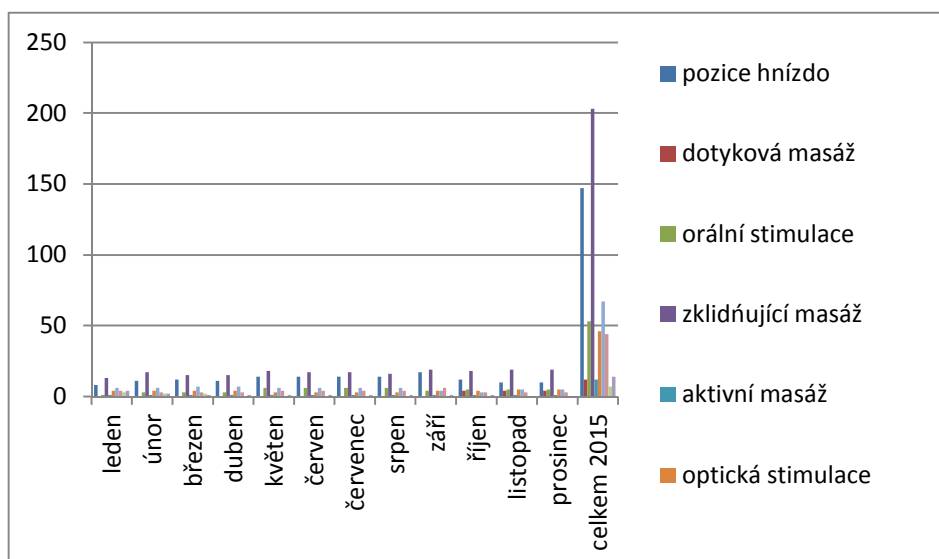
Bazální stimulace je vedena na úsecích přímé péče vždy proškoleným pracovníkem v tomto postupu. Pověřený pracovník určuje, u kterého uživatele bude bazální stimulace aplikována a jaké prvky budou použity. Pracovník provádějící bazální stimulaci vede dokumentaci o uživateli, přičemž zaznamenává provedené činnosti bazální stimulace.

Pracovníci pověřeni vedením bazální stimulace na jednotlivých úsecích se scházejí 1x měsíčně společně s aktivizační pracovnící, která je také proškolená v bazální stimulaci a s pracovníky přímé péče úzce spolupracuje. Tuto poradu řídí vedoucí úseku přímé péče, která koordinuje pracovníky, spolupracuje s úseky, zařizuje nákup pomůcek. Celkem máme v organizaci proškolených 17 zaměstnanců v Bazální stimulaci, tedy asi 40 %.

Pracovníci zpracovávají kazuistiky jednotlivých uživatelů a předávají si tak vzájemně zkušenosti.

Naším cílem pro následující rok je pokračovat a dovzdělat další pracovníky tak, aby alespoň 80 % zaměstnanců bylo v této problematice vzděláno.

Přehled prvků aplikované v Bazální stimulaci za rok 2015 (jaké prvky a v jakém počtu byly aplikovány):



Aby byla sociální služba poskytována kvalitně, je nutné pravidelně analyzovat potřeby uživatelů a reálný časový fond pro její poskytování. Analýza je prováděna a vyhodnocována pravidelně dvakrát ročně.



JEDNÁNÍ PRACOVNÍCH TÝMŮ V PROJEKTU ZAVÁDĚNÍ ŘÍZENÍ KVALITY E-QALIN



ZÁBĚRY Z I. KONFERENCE V SOCIÁLNÍCH SLUŽBÁCH

Výsledky analýzy potřeb uživatelů v sociálních službách a v ošetrovatelské praxi za rok 2015.

Analýza potřeb uživatelů v sociálních službách

Sledování činností potřeb uživatelů vykonávané pracovníky v sociálních službách v poměru k vytíženosti pracovníků. Počet potřeb u uživatelů narůstá. Sledujeme všechny činnosti, které se uživatelům poskytují.

Nejvíce času personál strávil u uživatelů při podávání stravy, a to v průměru na každém úseku 900 hodin za měsíc. Další podstatná část času je věnována osobní hygieně, a to v průměru 950 hodin za měsíc na každém úseku. Počet a délka činností u uživatelů stoupá.

Z analýzy vyplývá, že na prvním úseku je počet hodin na jednoho pracovníka na měsíc k pokrytí prováděných činností u uživatelů dostačující s minimální časovou rezervou. Na druhém úseku je počet hodin k pokrytí prováděných činností bez rezervy a na třetím úseku je časový deficit.

Z analýzy potřeb uživatelů vyplývá požadavek na navýšení počtu pracovníků v přímé péči, který jsme v plánu pracovníků na rok 2016 zohlednili.

Analýza potřeb uživatelů v ošetrovatelské praxi

Analýza vyhodnocení ošetrovatelské péče je závislá na potřebnosti uživatelů, která není konstantní. Časově nejnáročnější ošetrovatelský úkon je podávání stravy do PEGu, příprava a podávání léků v různých formách. Ošetrování ran je prováděno pomocí vlhkého hojení, jedna pracovnice má k této problematice vzdělání ukončeno certifikátem.

Problematice řízení ošetrovatelského personálu byla věnována zvýšená pozornost. Na základě analýzy potřeb za I. pololetí roku 2015 došlo jednak ke změně prostorového vybavení pracoviště, dále pak ke zvýšení počtu pracovníků a ke změně v řízení a dokumentování ošetrovatelské péče.

Z posledního sledování za II. pololetí 2015 vyplývá, že potřebnost ošetrovatelské péče v čase stanoveném na 24 hodin se potvrdila, že provedené změny v praxi ošetrovatelského týmu byly provedeny správně a zvýšil se také příjem ze zdravotních pojišťoven.

Individuální plánování

Proces individuálního plánování zdokonalujeme již pátým rokem. Během roku 2015 probíhaly pravidelně 1-2 x měsíčně konzultační schůzky klíčových pracovníků s metodikem individuálního plánování (dále IP) a s vedoucí úseku přímé péče.

Na konzultačních schůzkách se projednávaly individuální plány, které si vybrali sami pracovníci a také plány, které byly náhodně vybrány při kontrole metodikem IP.

Pokud jde o písemné zpracovávání individuálních plánů, zaznamenali jsme pokrok – plány jsou psány jednotným způsobem, zápisy jsou pravidelné, ve většině případů jsou plány aktuální a mají všechny náležitosti, které jsou stanoveny ve standardu č. 5 Individuální plánování průběhu sociální služby a v praktické příručce Individuální plánování.

Nicméně praxe ukazuje, že je potřeba individuální plány i do budoucna kontrolovat a s klíčovými pracovníky v této oblasti spolupracovat.

Pro větší efektivitu vykazování poskytované péče byly pořízeny mini čtečky, které dostávají pracovníci při předávání služby a bezprostředně po provedení výkonu u uživatele tento úkon načítají.

Ve spolupráci s klíčovými pracovníky jsme v průběhu roku u jednotlivých uživatelů sledovali, zda objem vykazované péče je v souladu s přiznaným příspěvkem na péči a potřebami uživatele. Na základě provedeného sledování byl u 22 uživatelů podán na Úřad práce Návrh na změnu výše přiznaného příspěvku na péči. V 16 případech byl příspěvek přiznán ve vyšším stupni závislosti než tomu bylo doposud.

Setkáváme se i s opačnými případy, kdy po podpoře a rehabilitaci uživatele se jeho stav zlepšil a potřebuje menší míru podpory.

Pravidelně jsme se setkávali s rodinnými příslušníky našich uživatelů formou individuální nebo formou skupinovou.

Je naší velkou snahou spolupracovat s rodinou a zapojit ji do samotného poskytování služeb, a to od pomoci se sestavením profilu uživatele přes zapojení do volnočasových aktivit až po hodnocení poskytované služby.

Považujeme za náš úspěch, když se nám daří spolupracovat ve prospěch uživatele a udržovat jeho přirozené mezilidské vazby včetně vazby rodinné.

V praxi to znamená, že usilujeme o pochopení životního příběhu uživatele v souvislostech jeho rodinného života.

6. Sociální podmínky uživatelů

6.1. Stručný popis

Centrum sociálních služeb pro seniory Pohoda, p.o. má kapacitu 122 míst, celkem pro ubytování je k dispozici 50 jednolůžkových pokojů a 36 dvoulůžkových pokojů. Každý pokoj má své vlastní sociální zařízení. Celý areál je bezbariérový.

V suterénu budovy je ergoterapeutická dílna pro volnočasové aktivity uživatelů, velký společenský sál, který slouží především ke kulturním vystoupením a společenským akcím, probíhá zde také skupinové cvičení uživatelů. Dále se zde nachází malá individuální tělocvična vybavená základními cvičebními pomůckami (rotopedy, protahovací kladky, cvičební míče apod.).

V zahradním areálu centra byl vytvořen tzv. senior park, který slouží pro aktivní pobyt uživatelů.

Spokojenost uživatelů se službami

Organizace ke zjišťování spokojenosti s poskytovanými službami využívá **dotazníkové šetření** a formu řízené diskuse **Focus Groups**.

1. Dotazníkovým průzkumem bylo za r. 2015 vyhodnoceno celkem 153 dotazníků, což je ve srovnání s loňským rokem o 71 dotazníků více. Z celkového počtu bylo 104 dotazníků od uživatelů služeb, 24 dotazníků od externích spolupracovníků a 25 dotazníků od návštěvníků centra.

V souhrnném vyhodnocení jsme nezaznamenali žádné zásadní výtky či stížnosti; jednalo se především o připomínky a podněty, z nichž nejvíce se jich týkalo kvality stravy, prostředí centra a vybavení pokojů.

2. Další metodou zjišťování spokojenosti uživatelů s poskytovanými službami je **Focus Groups** (řízená diskuse).

V roce 2015 se uskutečnily 3 schůzky s uživateli. Schůzek se zúčastnilo celkem 20 uživatelů, v průměru tedy 7 uživatelů na jednu schůzku.

Pokud měli uživatelé nějaké připomínky, týkaly se většinou stravy, prádelny a personálu. Nešlo o žádné zásadní výtky, ale spíš o podněty a připomínky, které byly předloženy vedení centra s tím, že se jimi kompetentní vedoucí pracovníci zabývali.

Na pravidelných schůzkách uživatelů s vedením centra ředitelka informovala o nápravných opatřeních, které byly v souvislosti se zjištěnými podněty a připomínkami přijaty.

Stížnosti

V roce 2015 jsme nezaznamenali žádnou stížnost, připomínku ani podnět.

Pochvaly

V roce 2015 jsme přijali celkem 7 písemných pochval adresovaných pracovníkům centra.

Přehled pravidelných volnočasových aktivit

V roce 2015 nastoupila na úsek volnočasových aktivit nová pracovnice, která má vzdělání fyzioterapeuta a v současné době nemá registraci. Zatím byla zařazena jako pracovník v sociálních službách určený pro aktivizaci.

Tato pracovnice pracuje s uživateli hlavně v pohybových aktivitách – provádí s uživateli nácvik pohybu a chůze, stanovuje u uživatelů vhodná cvičení a dohlíží na jejich provádění, vede kondiční a dechová cvičení, spolupracuje s ošetřovatelským úsekem a praktickým lékařem.

(Poznámka: V první polovině roku 2015 probíhala rekonstrukce výtahu, takže byly částečně omezeny některé aktivity probíhající v ergoterapeutické dílně nebo ve společenském sále, kam nebylo možno uživatele bez výtahu dopravit).

Skupinové cvičení

- Probíhá 1x týdně ve společenském sále od 9.30 do 10.30 hod.
- Průměrně se skupinového cvičení účastní 30 uživatelů

Skupinové cvičení s dětmi z MŠ

- Probíhá 1x za 14 dnů ve společenském sále od 9.30 do 10.30 hod.
- Tato aktivita je u uživatelů velmi oblíbená a je jednou z aktivit, u které dochází k setkání v rámci tzv. mezigenerační spolupráce
- Průměrně se skupinového cvičení s dětmi účastní 25 uživatelů + 25 dětí

Individuální cvičení s uživateli

- Provádí se přímo na pokojích uživatelů; chůzi procvičujeme s uživateli v rámci celého centra (chodby, schody, vestibul apod.)
- Nedílnou součástí individuálního cvičení je nácvik sebeobsluhy (oblékání, stravování, základní hygienické návyky apod.). V individuální tělocvičně si mohou uživatelé procvičovat jemnou motoriku na tzv. manipulační stěně
- Průměrně jsme cvičili s 15 uživateli denně

Individuální cvičení v tělocvičně

- Cvičení probíhá dle zájmu uživatelů mezi 8 – 9 hod.

V individuální tělocvičce se cvičí se zdatnějšími uživateli, jejichž počet je vzhledem ke zdravotnímu stavu uživatelů centra velmi omezen. Průměrně cvičíme se 4-10 uživateli týdně

Ergoterapeutické dílny

Dílna „Šikovné ruce“ – aktivity jsou v dílně každé úterý od 9.30 hod.

- Vzhledem k tomu, že o tyto aktivity je již druhým rokem velký zájem, kvůli prostorovému komfortu probíhají ve společenském sále centra. Aktivizační pracovníce pracuje s cca 15 uživateli na jednom sezení

Keramická dílna – je pro uživatele přístupná každou středu a pátek od 9.30 hod. Aktivizační pracovníce pracuje průměrně s 6 – 10 uživateli na jednom sezení.

- Ergoterapeutické dílny navštěvovali nejen uživatelé pobytových služeb centra, ale také uživatelé z terénní sociální služby – Pečovatelské služby, která je od 1.1.2015 součástí Centra sociálních služeb pro seniory Pohoda, p. o.
- V keramické dílně pracovala s uživateli ze začátku roku také jedna dobrovolnice, která však v průběhu roku ukončila v centru dobrovolnickou činnost

Zooterapie

- **Canisterapie (terapie prostřednictvím psů)** – probíhá 2x měsíčně. V minulých letech byla na tuto terapii vyčleněna 1 hodina při jedné návštěvě, ale vzhledem k velkému zájmu ze strany uživatelů jsme setkání prodloužili na 1,5 hodiny a pracujeme průměrně s 15 uživateli při jednom setkání
- **Felinoterapie (terapie prostřednictvím koček)** – probíhá 2x měsíčně, a tak jako u canisterapie jsme terapii prodloužili z 1 hodiny na 1,5 hodiny. Pracuje se průměrně s 15 uživateli při jednom setkání
- Zooterapie probíhají individuálně na pokojích uživatelů

Bazální stimulace

- Používají se techniky se zaměřením na pohyb, vnímání, komunikaci, doteky, koupele a polohování
- Bazální stimulace se aplikuje průměrně u 5 uživatelů denně

Reminiscenční terapie

- Reminiscenci se věnují dvě proškolené pracovníce, přičemž jedna se zaměřuje na reminiscenci individuální a druhá na reminiscenci skupinovou
- Individuální reminiscence probíhá převážně na pokojích uživatelů, pro skupinovou reminiscenci je vytvořena speciální „vzpomínková“ místnost ve 2.podlaží, ale občas terapie proběhla i v jiném prostředí (např. při příznivém počasí v zahradním areálu centra)

- Reminiscence skupinová probíhá každý pátek a na jednom sezení se pracuje s cca 5 - 8 uživateli
- Reminiscence individuální probíhá také každý pátek od 9.00 do 11.30 hod. a pracovnice pracuje s cca 3 uživateli

Společné zpívání

- V předchozích letech zpívali uživatelé společně se zaměstnanci centra 1 – 2x měsíčně, ale v tomto roce, kdy pracovník, který doprovázel zpěv na kytaru, ukončil v centru pracovní poměr a docházel na zpívání externě, se frekvence společných zpívání dočasně snížila na 1 setkání měsíčně. Nyní s uživateli zpíváme opět 2x do měsíce
- Zpívání se účastnilo průměrně 30 uživatelů

Kvízová odpoledne

- Kvízová odpoledne spojená s tréninkem paměti probíhají 1x měsíčně a jednoho setkání se účastní průměrně 20 uživatelů

Vaření s uživateli

- V minulém roce jsme se rozhodli, že již nebudeme vařit s uživateli hromadně 1x měsíčně, ale vařili jsme cca 2x do měsíce v kuchyňce na 3. úseku přímé péče a na jednom vaření se sešla skupinka cca 5-8 uživatelů. Uživatelé se předem s pracovníci domlouvali, co by si rádi uvařili na následujícím setkání, takže se aktivně účastnili již přípravné fáze a celkově se nám tato změna v organizaci vaření velmi osvědčila a také uživatelé ji velmi kladně hodnotí

Relaxační posezení s klasickou hudbou

- Aktivita probíhá v relaxační místnosti cca 2x měsíčně, jednoho setkání se průměrně účastní 5 uživatelů

Legends, aneb vyprávění o historii

- Od dubna 2015 se pravidelně schází skupinky uživatelů s aktivizační pracovnící a svá setkání nazvali „Legends“. Tato setkání probíhala zpočátku nepravidelně a spontánně, ale u uživatelů si získala velkou oblibu, proto jsou zařazována do pravidelných volnočasových aktivit. Uživatelé si s pracovnící vypráví legendy, které se pojí jak k místům v kraji, tak i k hradům a zámkům na Moravě a v Čechách. Velký úspěch sklídilo u uživatelů vyprávění o legendách z Bruntálu a okolí, např. o Červeném kříži v lesích blízko Křišťanovic nebo příběhy související s vodopády a horami Jeseníků. Ve skupince se vypráví také příběhy lásek, které nám zachovala historie, probírají se osobnosti našich dějin a další zajímavá témata. Na přání uživatelů v současné době vzpomínáme poutní místa nejen Moravy a

Čech, ale také Polska a Rakouska. Setkávání u legend jsou mezi uživateli velmi oblíbená a uživatelé se vždy těší na další poutavá vyprávění.

- Aktivita probíhá 2x týdně a jednoho setkání se účastní cca 10 uživatelů

Filmové středy

- Uživatelé sledují 1x měsíčně svůj oblíbený film pro pamětníky, přičemž si sami dopředu řeknou, kterého oblíbeného herce či herečku chtějí vidět. Během roku tak mohli shlédnout pamětní filmy v hlavní roli s Vlastou Burianem, Adinou Mandlovou, Jaroslavem Marvanem a dalšími.
- Jednoho setkání se účastní cca 10 uživatelů

Zahradní terapie

- V roce 2015 jsme zavedli novou metodu aktivizace pro uživatele, a to zahradní terapii. V procesu zahradní terapie se promyšleně využívá vliv práce v zahradě i samotného pobytu v ní k léčbě a rehabilitaci lidí s nejrůznějšími problémy. Z tohoto důvodu jsme se rozhodli vytvořit pro naše uživatele tzv. bylinkovou zahrádku, kde mohou uživatelé pozorovat, jak bylinky rostou, starají se o ně a těší se z nich. Pro uživatele je zahradní terapie jednak vhodnou rehabilitací, ale také příznivě působí na jejich psychiku tím, že při péči o rostlinky snáze zapomenou na své těžké životní starosti, na různé zdravotní problémy a jednoduše na chvíli "vypnou". Péče o rostlinky není složitá a nové lístky a třeba i květy jsou úžasnou odměnou. V příštím roce bychom tuto terapii chtěli rozšířit i o výsadbu květin a zajištění 6 pojízdných zahrádek.
- Cvičení v areálu zahrady na pevných cvičebních prvcích v letních měsících využívají naši uživatelé s podporou aktivizačních pracovníků nebo své rodiny
- Využívání animačních pomůcek (panenky, kočky a pejsci) jsou dnes již samozřejmostí, vidíme výrazné efekty u seniorů trpících demencí a pocitem osamění
- Mezigenerační spolupráce - pravidelná spolupráce se školami a školkami v Bruntále – cvičení, sportování, zpívání, zdobení perníčků, kvízové posezení nebo prostá hra – šachy, člověče nezlob se - potěšilo mnohé seniory.



PŘÍPRAVA NA KLOBOUKOVÝ MAJÁLES VE MĚSTĚ BRUNTÁL



SETKÁNÍ S ŽÁKY ZŠ



NÁVŠTĚVA ŽÁKŮ 1. ZŠ BR. V RÁMCI PROJEKTU „72 HODIN – RUKU NA TO!“



SPOLEČNÉ TVOŘENÍ



ZDOBNÍ VELIKONOČNÍCH PERNÍČKU SE STUDENTY SPŠ A OA



VELIKONOČNÍ ŠACHOVÝ TURNAJ



TVOŘENÍ V RÁMCI MEZIGENERAČNÍ SPOLUPRÁCE





NÁCVIK POHYBLIVOSTI V SENIOR PARKU



SPORTOVNÍ ODPOLEDNE

Přehled ostatních volnočasových aktivit

Datum akce	Název akce	Počet uživatelů	Doplňující informace
08.01.2015	Tříkrálová sbírka.		Děti ze ZŠ Amos Bruntál navštívily téměř všechny uživatele centra.
13.01.2015	Vystoupení dětí z MŠ U Rybníka v Bruntále.	30	Hudební a taneční vystoupení.
19.03.2015	Josefovská zábava s živou hudbou.	30	Akce se účastnili nejen uživatelé, ale také jejich rodinní příslušníci a návštěvníci z města a okolí.
30.03.2015	Zdobení velikonočních perníčků.	40	Akce s žáky SPŠ a OA Bruntál.
03.04.2015	Velikonoční šachový turnaj.	10	Turnaj za přítomnosti uživatelů centra, ale i hráčů z města.
11.05.2015	Oslava Dne matek.	50	Pro všechny ženy v centru zazpívaly a zahrály děti z MŠ Okružní.
15.05.2015	Účast na Kloboukovém majálesu.	20	Uživatelky měly klobouk, který si samy vyrobily v ergoterapeutické dílně.
10.06.2015	Účast na vystoupení nazvaném „Cirkus po našem.“	40	Zahrály a zazpívaly děti z MŠ Okružní.
17.06.2015	2. Sportovní odpoledne.	70	Navázali jsme na úspěšnou akci z loňského roku. Akce proběhla ve spolupráci se studenty SPŠ a OA Bruntál.
19.06.2015	Účast na Dni seniorů v Osoblaze.	8	Účast našich uživatelů byla Domovem v Osoblaze z organizačních důvodů omezena.
17.08.2015	Celodenní výlet.	20	Na přání uživatelů byl zorganizován výlet na Ekofarmu Juráň v Lomnici.
03.09.2015	Účast na Dni seniorů v Krnově.	8	Účast našich uživatelů byla Domovem v Krnově z organizačních důvodů omezena.
04.09.2015	Den seniorů v Centru sociálních služeb pro seniory Pohoda, p. o.	80	Akce se účastnili nejen naši uživatelé, ale také jejich rodinní příslušníci, uživatelé ze spřátelených domovů (Krnov, Vrbno, Osoblaha) a uživatelé z ostatních sociálních služeb v Bruntále a okolí.

05.10.2015	Setkání seniorů s žáky I. ZŠ Jesenická Bruntál.	30	Setkání v rámci projektu „72 hodin - Ruku na to.“
08.10.2015	Den otevřených dveří.		Akce pro veřejnost, které se mohli účastnit i uživatelé centra.
08.10.2015	Hašlerky aneb setkání s písničkami Karla Hašlera.	30	Hudebním odpolednem provázel písní i slovem p. Karel Šedivý.
24.11.2015	Pečení a zdobení vánočních perníčků.	40	Akce se studenty SPŠ a OA Bruntál.
02.12.2015	„Oživlý Betlém“ – 1. adventní vystoupení.	40	Vystoupení si připravili žáci 3. ZŠ v Bruntále.
04.12.2015	Návštěva Mikuláše a čerta.		Mikuláš s čertem navštívil všechny uživatele centra.
10.12.2015	„Kouzlo Vánoc“ – 2. adventní vystoupení.	40	Vystoupení si připravily děti z MŠ Okružní.
15.12.2015	„Budulínek“ – 3. adventní vystoupení.	40	Vystoupení si připravili žáci ze ZŠ PETRIN Bruntál.
22.12.2015	Návštěva dětí ze ZŠ Cihelní.		Děti obešly všechny uživatele centra a každému předaly drobný dáreček.
31.12.2015	Silvestrovská zábava.	35	Zábava s živou hudbou a tombolou, které se účastnili uživatelé, jejich rodinní příslušníci a návštěvníci z města a okolí.

Dobrovolnická činnost

Dobrovolnická činnost funguje v našem zařízení od roku 2010. V první polovině roku 2015 pracovalo v centru celkem 6 dobrovolníků, následně jedna dobrovolnice ukončila dobrovolnickou činnost. Někteří dobrovolníci dochází do centra již pátým rokem a stali se tak jeho nedílnou součástí. Za rok 2015 věnovali dobrovolníci ze svého času našim uživatelům 280 hodin, za což jim patří uznání a dík. Uživatelé berou dobrovolníky jako členy rodiny a na jejich návštěvy se velmi těší.

V prosinci proběhlo již tradiční supervizní setkání s dobrovolníky, na kterém jim osobně poděkovala ředitelka centra, koordinátorka dobrovolnické činnosti a vedoucí úseku přímé péče.

Na těchto výročních setkáních mají dobrovolníci možnost sdělit, zda se při výkonu dobrovolnické činnosti neseťkávají s nějakými problémy, či zda nemají nějakou připomínku či podnět ke zlepšení.

Setkáním s dobrovolníky rovněž získáváme zpětnou vazbu, zda jim dobrovolnická činnost přináší potěšení a zda se necítí např. psychicky již vyčerpáni. Z toho, co dobrovolníci sdělili, je patrné, že za našimi uživateli chodí rádi a mají dobrý pocit, že mohou udělat něco dobrého ve prospěch jiných.

Pokud jde o nové dobrovolníky, za poslední 2 roky se nám nedaří získat další zájemce, a to i přesto, že dobrovolnickou činnost prezentujeme během roku na různých setkáních s veřejností, formou informačních zpráv v tisku, na webových stránkách centra apod. Ke konci roku jsme vytvořili zcela nový informační letáček určený potenciálním zájemcům, kde jsou uvedeny všechny potřebné informace.

Reminiscence

V centru pracujeme s metodou reminiscence čtyři roky. V letošním roce se věnovaly reminiscenci dvě proškolené pracovnice, a to jedna reminiscenci individuální a druhá reminiscenci skupinové. Cílem reminiscenčního setkávání uživatelů je umožnit našim uživatelům hovořit o své minulosti, o svých vzpomínkách, prožít si pocit souznění se skupinou vrstevníků, sdílet s ostatními vzpomínky vázané na společná témata (mládí, svatba, vojna, práce...apod.).

Reminiscenci využíváme nejen u osob s demencí, ale i při aktivaci dlouhodobě ležících uživatelů. Reminiscence je v současné době samozřejmou součástí poskytované péče. Při skupinových reminiscencích se uživatelé setkávají každý pátek v reminiscenční místnosti. Skupinka je složena s cca 10 uživatelů a ti se schází po dobu 10 týdnů, kdy probírají nejrůznější témata jako např. dětství, svatbu, radostné události, jako narození dětí, křtiny, náboženské svátky apod.

U uživatelů, kteří jsou svým založením spíše introverti a nechtějí se účastnit skupinových setkání, toto respektujeme, a právě pro ně je určena individuální reminiscence, která probíhá převážně na pokojích uživatelů, ale občas také v zahradním areálu centra nebo i v reminiscenční místnosti. Individuální reminiscence probíhá 1x týdně a v roce 2015 se uskutečnilo celkem 33 setkání. Při individuální reminiscenci jsou používány např. staré fotografie a jako spouštěč vzpomínek byla využita i procházka městem. Velmi se osvědčilo zpívání starých písniček, které si uživatelé pamatují z mládí.

Do vzpomínkových terapií nezapojujeme jen aktivní seniory, ale také ty, kteří příliš nekomunikují, jsou pasivní, ale přece jen po svém vnímají a své vzpomínky spoluprožívají se svými vrstevníky.

Abychom reminiscenční terapii obohatili, zařadili jsme letos tzv. filmové středy, kdy uživatelům přehráváme jejich oblíbené filmy z mládí a s radostí pozorujeme, jak se uživatelé prostřednictvím těchto filmů vracejí do svých mladých let.

Jak už bylo zmíněno, při individuální reminiscenci jsou s úspěchem využívány pamětní fotky. Tohoto jsme využili a uspořádali jsme, samozřejmě s jejich souhlasem, výstavu starých fotek našich uživatelů.

Do budoucna plánujeme vydat kuchařku se starými recepty a ve spolupráci s naší kuchyní uvařit uživatelům některá jídla, na která byli zvyklí v době svého mládí.

7. Stavebně - technický stav objektů, v nichž jsou uživatelům poskytovány služby: základní charakteristika dle škály: 1) velmi dobrý, 2) vyhovující + drobné opravy, 3) nevyhovující + rozsáhlé úpravy, 4) havarijní

Souhrnně jsou hodnoceny parametry:

7.1 stav obslužného provozu:	7.1.1 kuchyně	2
	7.1.2 prádelna	1
	7.1.3 vytápění	1
7.2 stav stavby:	7.2.1 statika	2
	7.2.2 vnější plášť	2
	7.2.3 střecha	3

Na nedostatky upozorněno již při kolaudaci budovy. Z důvodu zatékání střechou je nutnost její rozsáhlé opravy, příp. výměny nevhodného typu ploché střechy za sedlovou, odpovídající klimatickým podmínkám podhorské oblasti.

7.3 technický stav:	7.3.1 elektroinstalace	2
	7.3.2 rozvody tepla	2
	7.3.3 rozvody vody	3
	7.3.4 odpady	3

Opakované problémy se zastaralými evakuačními výtahy (stáří 24 let), nutná výměna evakuačního výtahu.

Nevyhovující stav odpadů je zapříčiněn chybně provedenou izolací při stavbě objektu, je nutná rozsáhlá oprava.

Z tohoto důvodu jsou nezbytné průběžné opravy v jednotlivých sociálních zařízeních při opakujících se havarijních stavech.

Vyvstává problém s rozvody teplé vody pro stravovací provoz a bytové jednotky uživatelů.

7.4 objekt je zcela bezbariérový

Souhrnně lze říci, že stavebně technický stav objektu je vyhovující poskytovaným službám. Od zahájení provozu jsou však v budovách tyto stěžejní problémy:

- Problémovým místem jsou odpady ve sprchách uživatelů, kde jde o chybnou nebo poškozenou izolaci, která vyžaduje postupné opravy
- Opakující se problémy s evakuačními výtahy, které jsou zastaralé, a je problém se zajištěním náhradních dílů k opravám a je nutná jejich postupná výměna
- V roce 2015 se vyskytly problémy s rozvodem teplé vody. Byl zpracován projekt a v roce 2016 postupně bude docházet k jejich odstraňování

Některé významné opravy, úpravy a nákupy

- Začátkem roku 2015 jsme prioritně řešili poskytování zdravotní péče pro naše uživatele. Náhlým úmrtím praktické lékařky, která pečovala z velké části o naše uživatele, vyvstal akutní problém se zajištěním nového praktického lékaře a potřeba prostorového zázemí pro zdravotní sestry, které by také sloužilo jako ordinace pro praktického nebo odborného lékaře. Byly upraveny prostory v přízemí, provedena nová elektroinstalace, prostory byly vybaveny nábytkem tak, aby odpovídaly potřebám poskytované zdravotní péče.
- Další aktuální potřeba řešení prostor vyvstala s převzetím pečovatelské služby. Bylo nutné zajistit mycí zázemí pro jídlonosiče. Byla provedena rekonstrukce skladového prostoru v suterénu kuchyně, položení obkladů, dlažby, úprava vzduchotechniky. Prostory byly vybaveny profesionální myčkou, nerezovými pulty a nerezovými policemi.
- Pracovníkům pečovatelské služby bylo zajištěno pracovní zázemí včetně technického vybavení a denní místnost s koupelnou.
- Rozhodnutím vedení organizace došlo k zajištění samostatné pracovny pro vedoucí provozního úseku, která převzala část úkolů z ekonomického úseku včetně zajišťování a evidence půjčování kompenzačních pomůcek pro veřejnost.

- V průběhu roku 2015 jsme pokračovali v úpravách koupelen v jednotlivých bytových jednotkách, šlo o položení nové izolace, obkladů, dlažby a výměnu nového sanitačního vybavení. V roce 2015 jsme opravy provedli ve třech koupelnách.
- Zřízení centrální koupelny pro zdravotně postižené uživatele v 1. patře. Z původních prostor, které sloužily pro úklid, byla vybudována koupelna. Tím jsme zajistili možnost provádět celkovou hygienickou péči našim uživatelům v pojízdné vaně.
- V kuchyňkách, na jednotlivých patrech, byly vyměněny kuchyňské linky a zakoupeny nové myčky na stolní nádobí.
- Jako naléhavá záležitost se ukázala v roce 2015 potřeba výměny stupačkových vodoinstalačních ventilů ve všech třech blocích budovy, která byla provedena jen částečně. Ve výměně vodoinstalačních ventilů bude nutné pokračovat také v roce 2016.

Nákupy

- byl zakoupen nábytek do bytových jednotek uživatelů, do kuchyňek pro uživatele, do pracovny sester a pracovny vedoucí provozního úseku
- pro pracovníky pečovatelské služby byly zakoupeny počítače, zajištěna změna programového vybavení, zakoupeny čtečky ke sledování sociální služby
- došlo k obměně povlečení, příkrývek pro uživatele, polohovacích pomůcek k bazální stimulaci
- zakoupení malých čteček k evidenci vykonaných sociálních úkonů pro personál v pobytových službách
- dále byly dokoupeny polohovací pomůcky a v péči o uživatele byly více používány jednorázové pomůcky (žínky, podložky)

Významné a finančně náročné opravy

- opakovaně oprava evakuačního výtahu a náhradního dieselagregátu
- opravy praček a sušiček v prádelně
- ve stravovacím provozu opakované opravy varného kotle, myčky na nádobí

Vozidla pro Centrum sociálních služeb pro seniory Pohoda v rámci finanční dotace

- Centrum sociálních služeb pro seniory Pohoda, p.o. získalo finanční dotaci na projekt realizovaný z Evropské unie. Finanční prostředky byly schvalovány a poskytnuty Regionální radou regionu soudržnosti Moravskoslezsko. Jednalo se o nákup tří vozidel pro sociální služby.

Dodávka PEUGEOT Boxer Combi (minibus) s dodatečnou úpravou pro převoz osob na invalidním vozíku, tedy s nájezdovou plošinou a s uchycením vozíků v interiéru vozidla. Celkově je možno převést 9 osob včetně řidiče. Vozidlo bude využíváno pro vzájemné setkávání mezi seniory v partnerských domovech pro seniory, pro návštěvy kulturních akcí mimo domov, pro krátkodobé výlety.

Doposud jsme na tyto aktivity využívali soukromého dopravce a akce jsme plánovali omezeně. Do budoucna, kdy plánujeme zřídit Denní stacionář pro seniory, nám bude vozidlo sloužit také pro dovoz a odvoz seniorů do této služby.

Velké vozidlo Boxer bude sloužit hlavně ke krátkodobým výletům, změnám prostředí, hlavně u seniorů upoutaných na invalidní vozík. Tato možnost byla dosud omezena.

Další vozidlo je určeno pro pobytovou a terénní pečovatelskou službu a jedná se o **osobní automobil SUZUKI Vitara** s vysouvací a otočnou sedačkou pro spolujezdce. Vozidlo bude sloužit k převozu klientů pobytových služeb, na sociální šetření ke klientům, na nákupy pro terénní pečovatelskou službu a svoz léků pro klienty.

Třetí vozidlo **PEUGEOT Partner Furgon** je speciálně upraveno pro rozvoz stravy s vyhřívaným nákladním prostorem pro terénní pečovatelskou službu. Je náhradou za 12 let starý, již nevyhovující vůz.

Finanční prostředky na nákup vozidel byly uvolněny z investičního fondu organizace a budou uhrazeny do výše 100 %, tedy 2.042.772,- Kč podle platné smlouvy z Regionální rady regionu soudržnost Moravskoslezsko v I. čtvrtletí 2016.

**VOZIDLA ZAKOUPENÁ Z PROJEKTU
„POŘÍZENÍ VOZIDEL PRO CENTRUM SOCIÁLNÍCH SLUŽEB POHODA“**



V RÁMCI PROJEKTU BYLA POŘÍZENA CELKEM TŘI VOZIDLA:

SUZUKI VITARA (POBYTOVÉ A PEČOVATELSKÉ SLUŽBY)

– automobil s vysouvací a otočnou sedačkou pro spolujezdce, který bude sloužit k převozu klientů pobytových služeb, na sociální šetření ke klientům, na nákupy pro terénní pečovatelskou službu, k zajištění léků a zdravotnického materiálu pro uživatele služeb, svoz léků a zdravotnického materiálu od lékařů.



PEUGEOT PARTNER (PEČOVATELSKÁ SLUŽBA)

- automobil je speciálně upraven pro rozvoz stravy, v oblasti převozního prostoru je speciální omyvatelná izotermická izolace a nezávislé topení. Automobil je z důvodu snížení nákladů na provoz přestavěn na LPG.



PEUGEOT BOXER (POBYTOVÉ SLUŽBY)

- automobil bude sloužit pro převoz klientů pobytových služeb, včetně osob upoutaných na invalidním vozíku. Vozidlo je dodatečně vybaveno speciální hydraulickou plošinou pro vozíčkáře a upínacími prvky v interiéru vozidla. Vozidlo nám umožňuje převážet 9 osob včetně řidiče, nebo 6 osob včetně řidiče a jednoho vozíčkáře, nebo tři osoby včetně řidiče a dva vozíčkáře.



8. Zpráva o plnění hlavních úkolů na rok 2015

V oblasti investiční

Výměna evakuačního výtahu podle projektu

- Organizace měla připraven projekt na výměnu evakuačního výtahu a v březnu 2015 se plánovalo vypsání zakázky malého rozsahu.
- V polovině března 2015 však došlo k definitivnímu odstavení osobního výtahu z vestibulu do suterénu hlavní budovy. Po zhodnocení závad renomovanou firmou bylo konstatováno, že výtah je již neopravitelný.
- Museli jsme tedy přehodnotit situaci opravit evakuační výtah a dát prioritu výtahu, který spojuje vstupní halu a suterén.
- Šlo o veřejnou zakázku malého rozsahu, předmětem zakázky byla výměna výtahu, včetně vyhotovení projektové dokumentace pro provedení stavby a provádění dozorových služeb.
- Zakázka byla vypsána v dubnu 2015 a předána s celkovými náklady 736.000,- Kč včetně DPH v říjnu 2015.

Výměna oken ve dvou podlažích

- Výměna oken nebyla uskutečněna. Zřizovatel Město Bruntál vypracoval projektovou dokumentaci na zateplení budov a čeká se na vhodný dotační titul. V průběhu roku 2015 byla vyměněna pouze okna, která byla havarijní.

Zajištění centrální koupelny ve službě Domovy pro zdravotně postižené

- Centrální koupelna na 1. patře byla upravena z původních prostor, které sloužily pro úklid. Vytvořit centrální koupelnu byla nutnost vzhledem ke zvyšujícímu se počtu uživatelů, kterým je nutno poskytnout celkovou hygienickou péči v koupacím lůžku, které se do přilehlých koupelen, které jsou součástí pokojů, nevejde.
- Jednalo se o položení nové dlažby, úpravy elektrické instalace, úpravy odsávacího zařízení, opravy odpadů, vše tak, aby prostor vyhovoval hygienickým normám.

V oblasti poskytovaných služeb

Realizace procesu E – Qalin

Proces byl zahájen v květnu 2014, ukončení projektu v prosinci 2015.

Posláním projektu bylo systematické měření a zvyšování kvality v pobytových zařízeních sociálních služeb v souladu s evropskými standardy. Model byl zaměřen specificky na každodenní praxi a

potřeby uživatelů. Výsledek projektu byl mimo jiné také Katalog zlepšovacích návrhů, který eviduje 106 inovativních postupů, z nichž je 74, tj. 69,8% již splněno.

Některé úkoly jsou termínované a jsou nastaveny parametry jejich sledování.

Zvýšit kvalitu a efektivitu terénní pečovatelské služby

Centrum sociálních služeb pro seniory Pohoda, p.o. je poskytovatelem Pečovatelské služby od 1.1.2015. Jde o terénní sociální službu, která je poskytována v přirozeném prostředí osob, tedy v jejich domácnostech a ve dvou Domech s pečovatelskou službou (dále jen DPS), a to na Okružní ulici č. 20 a na Zeyerově ulici č. 18 v Bruntále, je určena občanům města Bruntál.

Služba je určena seniorům a osobám se zdravotním postižením a je dostupná ve všedních dnech od 7 do 15 hodin a podle individuálních požadavků klientů. V roce 2016 plánujeme její rozšíření denně od 7-19 hod, o víkendech podle potřeby.

V roce 2015 byly všechny úkoly připravovány a vedeny tak, aby mohla být služba časově rozšířena.

V průběhu roku byla služba poskytována 186 klientům, počet smluv ke dni 31. 12. 2015 byl 168, což je nárůst oproti roku 2014 o 10 %.

Terénní služba je zahájena do 24 hodin po zadání požadavku.

Věnovat velkou pozornost výběru zaměstnanců a jejich dalšímu vzdělávání

Výběr nových zaměstnanců

V roce 2015 jsme se začali systematicky věnovat výběru zaměstnanců na pozici pracovníka přímé péče. Byl popsán nový postup před přijetím, dohodla se spolupráce s psychologickou poradnou v Bruntále. Uchazeč po prvním vstupním pohovoru na pracovní místo je přítomen 15 hodin na pracovišti na základě dohody, tam se přímo seznámí s provozem a s pracovními úkoly, které by v případě přijetí vykonával.

Pokud absolvuje tuto přítomnost na pracovišti, projde osobním pohovorem s psychologem, následuje test, který je zaměřen na schopnost empatie, schopnost organizovat službu s uživatelem a další činnosti, které jsou vázány k budoucí profesi.

Výsledek psychodiagnostického sledování zaměřený na profesi je předán zaměstnavateli po předem uděleném souhlasu uchazeče o zaměstnání.

Další vzdělávání zaměstnanců

V oblasti vzdělávání je stanoven ve spolupráci s pracovníkem Plán vzdělávání, osobního rozvoje a karierního růstu, do kterého se v průběhu roku zaznamenávají účasti na vzdělávacích akcích.

Mezi základní formy vzdělávání patří semináře, školení, samostudium, konference, kongresy, zpracování pracovního postupu, účast v řešitelském týmu, které jsou doloženy prezenční listinou nebo certifikátem. Vyhodnocení plánu vzdělávání a osobního rozvoje je prováděno 1x ročně.

V roce 2015 byly vzdělávací akce zaměřeny na pravidla správné komunikace, bazální stimulaci – základní kurz a prohlubující kurz, management bolesti, specifika práce s lidmi s demencí, paliativní péče, biografická anamnéza, cvičení paměti u seniorů a lidí s demencí, základy kinestetiky a další.

Vzdělávání bylo zaměřeno nejen na sociální službu, ale také na pomoc zaměstnancům jak lépe zvládnout svoji profesi - příklad prevence syndromu vyhoření, aby záda nebolela, zvládání stresových situací.

Ve II. pololetí 2015 byl proveden externí audit, který měl za cíl zjistit spokojenost zaměstnanců a identifikovat ekonomické oblasti, které eventuálně brzdí výkon organizace a připravit ji na postupné budování tzv. „silného pracoviště“, kde se prolíná spokojenost zaměstnanců a jejich vysoký pracovní výkon.

Externí audit byl použit jako nástroj, který pomocí rychlé analýzy stavu organizace zjistí pohled efektivního produktivního potenciálu zaměstnanců.

Víme, že síla pracoviště závisí na lidech a využití jejich potenciálu, nejprve bylo však nutné rozpoznat jeho přednosti.

Proces zjišťování proběhl od 11.5. - 15.5.2015, byl založen na hodnocení vybraných oblastí, které mají přímou souvislost s pracovním výkonem zaměstnanců.

Hodnocení prováděli zaměstnanci prostřednictvím krátkého elektronického dotazníku, ten byl navržen tak, aby dokázal identifikovat oblasti organizace, které brzdí její ekonomický výkon.

Šetření plně respektovalo anonymitu zaměstnanců a hodnocení proběhlo od vrcholových manažerů až po nejnižší stupeň řízení. Šetření se zúčastnilo 77 % zaměstnanců.

Výsledky šetření externí firma předala 27.5.2015 vedení organizace. Zaměstnanci byli s obecnými výsledky seznámeni za celou organizaci ředitelkou a následně v rámci pracovních týmu příslušnými vedoucími pracovníky.

Byly identifikovány oblasti, kterými by se vrcholové vedení mělo zabývat:

- Rozvoj manažerů ve vedoucích funkcích
- Hodnocení a odměňování zaměstnanců
- Mezilidské vztahy a komunikace

Pro střední management bylo zajištěno manažerské poradenství, byl vytvořen systém vzdělávání zaměřený na komunikaci.

V rámci finančních možností organizace byly zvýšeny pracovníkům mzdy, a to ve dvou fázích, což se projevilo také ve zvýšení průměrné mzdy v organizaci za rok 2015.

Výsledky auditu pro nás nebyly překvapením, ale pomohly nám v analýze priorit naší personální práce. Výsledky jsme pojali jako výchozí bod pro nastavení takového modelu řízení, který by zajistil kvalitu poskytované péče a dotkl se větší spokojenosti zaměstnanců.

Zda se vize podaří, ukáže čas a opětovné testování síly pracoviště.

Jsme si vědomi toho, že silné pracoviště je takové, kde lidé chtějí, umí a mohou podávat své nejlepší pracovní výkony.

Získání značky kvality pro službu Domovy pro osoby se zdravotním postižením

Značka kvality pro Domovy pro osoby se zdravotním postižením zatím nebyla APSS ČR vypsána. Dosud jde o zjišťování kvality v sociálních službách: Domovy pro seniory, Domovy se zvláštním režimem a v terénní pečovatelské službě.

Hlavní úkoly pro rok 2016

V oblasti investiční

- Rozsáhlá oprava nebo kompletní výměna náhradního zdroje elektrického proudu průmyslového dieselagregátu.

- Dokončení projektu Fototerapeutické místnosti
Fototerapeutická místnost je efektivním nástrojem k potlačení symptomů depresí, různých únavových syndromů, napomáhá syntéze vitamínů A a D, přispívá k celkové hormonální výměně, zlepšuje vitalitu, zesiluje účinky antidepresiv a celkově působí k regeneraci organismu.
Vybavení místností světelnými stimulátory slouží k navození atmosféry stimulační letní slunečný den. Ukončení projektu předpokládáme v dubnu 2016.

- Dovybavení retro kuchyně pro uživatele.
Bude určena uživatelům především k volnočasovým aktivitám. Společné vaření uživatelů, setkávání se v menších skupinkách apod. Kuchyňka bude také sloužit uživatelům druhého patra k podávání snídaní a obědů.
- Rekonstrukce jídelen na druhém a třetím patře, stavební úpravy a zajištění prostornějšího a klidnějšího stolování hlavně pro uživatele se sníženou pohyblivostí.
- Rozšíření a výměna vstupních dveří do garáže, připravit projekt a finanční rozpočet a v I. pololetí 2016 zrealizovat.
- Vyřešit dvě kryté zastřešené parkovací plochy pro služební automobily v areálu zahrady.
- Postupně odstraňovat závady s teplou vodou, podle zpracovaného projektu.

V oblasti poskytovaných služeb

- Obhájit značku kvality v péči o seniory ve službě: Domovy pro seniory - předpoklad I. pololetí 2016.
- Rozšířit počet aktivizačních pracovníků.
V souvislosti s tím rozšířit nabídku volnočasových aktivit (mobilní zahrádky, retro kuchyň, fototerapie, více využívat možnosti změny prostředí pro imobilní uživatele formou krátkodobých výletů).
- Zvýšit publicitu organizace.
Pokračovat ve vydávání čtvrtletníku Pohodář, pravidelná aktualizace webových stránek Centra, zhotovit virtuální prohlídku zařízení na webových stránkách organizace.
- Rozšířit Terénní pečovatelskou službu do odpoledních hodin (pondělí-pátek do 19.00 hod.) a zajistit víkendové služby.
- Aktualizovat standardy kvality Terénní pečovatelské služby.

- Zajistit a zprovoznit mobilní vřivou vanu pro uživatele jako součást rehabilitační a relaxační péče.
- Systematicky rozvíjet metody práce se seniory a zdravotně postiženými s vysokou mírou závislosti na péči.
- V obou oblastech (v oblasti investiční i v oblasti poskytování sociálních služeb) sledovat pravidelně vypsané investiční či neinvestiční dotační tituly, kdy je možno získat finanční prostředky z Evropské unie.

Vize organizace 2017 -2019

- Připravit projekt Denního stacionáře pro seniory na území města Bruntál v souladu se IV. Komunitním plánováním sociálních služeb na území města Bruntál pro rok 2015-2017 s předpokládanou kapacitou pro 15 osob.
Bude se jednat o vznik nové sociální služby na území města a vzhledem k možnostem města, které má volné nemovitosti, bude posuzována vhodnost objektů.
Po aktuálním monitoringu potřebnosti denního stacionáře pro seniory, budou zajišťovány prostory a bude připravena finanční analýza jeho provozu. Dojde k předložení záměru zřizovateli a současně bude probíhat vyjednávání o zapojení do sítě sociálních služeb MSK a vyřízení registrace.
- Výměna evakuačního výtahu
- Postupná realizace úprav sanitárních rozvodů podle zhotoveného projektu
- Pokračovat podle projektu v zajištění elektroinstalace na zahradě
- Výměna oken a zateplení budov
- Výměna zastaralého dorozumívacího zařízení - klient X personál

9. Ekonomické údaje – Celkem za organizaci

9.1 Výsledek hospodaření k 31. 12. 2015 (Kč)

	náklady (Kč)	výnosy (Kč)	výsledek hospodaření (Kč)
Hlavní činnost	40.491.755,79	40.206.241,96	-285.513,83
Doplňková činnost	3.024.903,44	3.310.417,27	285.513,83
Celkem	43.516.659,23	43.516.659,23	0

9.2 Návrh na rozdělení zlepšeného výsledku hospodaření (Kč)

Výsledek hospodaření za rok 2015	z toho	
	převod do rezervního fondu	převod do fondu odměn
0	0	0

9.3 Výsledek hospodaření po jednotlivých druzích soc. služeb k 31. 12. 2015 (v Kč)

Druh sociálních služeb	náklady (v Kč)	výnosy (v Kč)	výsledek hospodaření (v Kč)
Domovy pro seniory	29.120.004,36	28.054.282,90	-1.065.721,46
Domovy pro osoby se zdravotním postižením	10.668.046,23	10.758.795,49	90.749,26
Odlehčovací služby	659.887,86	623.481,84	-36.406,02
Pečovatelská služba	3.068.720,78	4.080.099,00	1.011.378,22
Celkem	43.516.659,23	43.516.659,23	0

9.4 Dotace MPSV* na podporu sociálních služeb v r. 2015 (tis. Kč)

Druh sociálních služeb (dle registrace)	Dotace MPSV* na podporu sociálních služeb v r. 2015 (tis. Kč)
Domovy pro seniory	6.400
Domovy pro osoby se zdravotním postižením	2.817
Odlehčovací služby	183
Pečovatelská služba	320
Celkem	9.720

9.5 Významné dary, sponzorství (tis. Kč)

Druh/účel	celkem	finanční	věcný	finanční	věcný
		rezervní fond		investiční fond	
Celkem					

9.6 Investiční akce v r. 2015 (tis. Kč)

Zdroj (poskytovatel)	Účel akce	Výše (tis. Kč)
Zapojení investičního fondu	Výměna osobního výtahu	640,00
Zapojení investičního fondu (tato akce bude financována se schválené dotace Regionální rady Moravskoslezsko začátkem roku 2016). Po schválení zřizovatelem jsme náklady na tuto akci uhradili z našeho investičního fondu)	Nákup vozidel (3ks)	2.042,772
Celkem		2.682,772

9.7 Hospodaření s peněžními fondy (tis. Kč)

Název fondu	stav (v tis. Kč)	
	k 1. 1. 2015	k 31. 12. 2015
investiční fond	3.823,895	2.977,723
FKSP	73,2325	177,92424
rezervní fond	10,45617	24,07798
fond odměn	0	0

9.8 Dokončený dlouhodobý majetek (tis. Kč)

Název akce	zdroje (tis. Kč)					
	celkem	vlastní	MSK	ISPROFIN	dary	jiné (jaké)
Celkem						

9.9 Péče o spravovaný majetek, významné opravy a údržby v roce 2015 (tis. Kč)

Druh/účel	celková hodnota	zdroje (tis. Kč)			
		zřizovatel	vlastní	dary	jiné
Celkem					

* jen opravy a údržba (SU 511*) s náklady na jednotlivou akci vyššími než 50.000 Kč

9.10 Příspěvkové organizaci byly stanoveny tyto závazné ukazatele na r. 2015 (Kč)

Závazný ukazatel na rok 2015 (uved'te účel)	
Příspěvek na provoz (na úhradu nákladů na odpisy na rok 2015)	1.700.000,-
Příspěvek na provoz (Pečovatelská služba)	2.000.000,-
Výsledek hospodaření za rok 2015 ve výši	0
25% podíl mimotarifních složek platu (doplňte skut. %)	12,90 %

* Soupis všech závazných ukazatelů, i nefinančních, schválených Městem Bruntál na rok 2015

9.11 Pojistné události na nemovitém i movitém majetku (tis. Kč)

Pojistná událost	celková výše škody	výše náhrady od pojišťovny
Poškození vozu na parkovišti před budovou organizace	6,947	4,947
Celkem	6,947	4,947

9.12 Zahraniční služební cesty

Místo	účel cesty	od - do	počet zaměstnanců

9.13 Průměrné % nemocnosti za rok 2015 bylo – 3,48 %.

9.14 Pohledávky a závazky neměla organizace po lhůtě splatnosti žádné.

9.15 Kontroly – opatření (vlastní, jinými subjekty)

Interní kontroly

Interní kontroly byly zaměřeny na poskytování sociální služby a ošetrovatelskou péči, na individuální přístup k uživatelům, zjišťování spokojenosti, dodržování protiepidemického režimu, konkrétně na:

- dodržování systému HACCP ve stravovacím provozu
- individuální přístup k potřebám uživatelů
- likvidace a třídění odpadů
- podávání stravy uživatelům, kultura stolování
- poskytování ošetrovatelské péče
- péče o prádlo, protiepidemický režim
- vykazování poskytované péče v závislosti na příspěvku na péči
- příprava léků, sledování uživatelů v paliativní péči
- zjišťování spokojenosti uživatelů
- dodržování protiepidemického režimu
- zjišťování znalostí personálu
- výživa (nutrice) uživatelů

Kontroly vycházející ze zákona o finanční kontrole ve veřejné správě:

- stav cenin
- nakládání s finančními prostředky uživatelů – depozitní účet
- zúčtování účetních dokladů a dodržování oběhu účetních dokladů
- kontrola vystavených objednávek
- manipulace s hotovostí a hotovostní zůstatek v provozní pokladně
- dodržování termínů odesílání odvodů na zdravotní a sociální pojištění
- kontrola převodu majetku na jednotlivé úseky organizace
- manipulace s hotovostí a hotovostní zůstatek v depozitní pokladně

Externí kontroly - finanční

V období od 27.07.2015 do 31.07.2015 proběhla v naší organizaci veřejnoprávní kontrola hospodaření za rok 2014, kterou provedly pracovnice útvaru interního auditu a kontroly Města Bruntál.

Externí kontroly - ostatní

Dne 17.2.2015 provedla kontrolu Krajská hygienická stanice Moravskoslezského kraje se sídlem v Ostravě, územní pracoviště Bruntál. Předmětem kontroly bylo: Plnění povinností stanovených v zákoně č. 258/2000 Sb., vyhlášce č. 306/2012 Sb. o podmínkách předcházení vzniku šíření infekčních onemocnění a o hygienických požadavcích na provoz zdravotnických zařízení a ústavů sociální péče, ve znění pozdějších předpisů a v zákoně č. 120/2002 Sb. o podmínkách uvádění biocidních přípravků a účinných látek na trh a o změně některých souvisejících zákonů, ve znění pozdějších předpisů, popř. vyhlášce č. 137/2004 Sb. o hygienických požadavcích na stravovací služby a o zásadách osobní a provozní hygieny při činnostech epidemiologicky závažných, ve znění pozdějších předpisů.

Všechna kontrolní zjištění bez závad a dle požadavků.

Dne 17.2.2015 provedla kontrolu Krajská hygienická stanice Moravskoslezského kraje se sídlem v Ostravě, územní pracoviště Bruntál. Předmětem kontroly bylo: Plnění povinností stanovených v zákoně č. 258/2000 Sb., vyhlášce č. 306/2012 Sb. o podmínkách předcházení vzniku a šíření infekčních onemocnění a o hygienických požadavcích na provoz zdravotnických zařízení a ústavů sociální péče, ve znění pozdějších předpisů a v zákoně č. 120/2002 Sb. o podmínkách uvádění biocidních přípravků a účinných látek na trh a o změně některých souvisejících zákonů, ve znění pozdějších předpisů, popř. vyhlášce č. 137/2004 Sb. o hygienických požadavcích na stravovací služby a o zásadách osobní a provozní hygieny při činnostech epidemiologicky závažných, ve znění pozdějších předpisů. KHS provedla odběr dezinfekčního roztoku 1% SAVO na plochy.

Dne 6.3.2015 bylo v kontrole pokračováno.

Výsledek rozboru dezinfekce: U předloženého vzorku je požadavek na obsah aktivní látky a koncentraci roztoku prokazatelně dodržen. Koncentrace výrazně převyšuje deklarovanou hodnotu.

Dne 31.03.2015 provedla kontrolu Krajská hygienická stanice Moravskoslezského kraje se sídlem v Ostravě, územní pracoviště Bruntál. Předmětem kontroly bylo plnění povinností stanovených v zákoně č. 258/2000 Sb., nařízení Evropského parlamentu a Rady (ES) č. 852/2004 o hygieně potravin (dále jen nařízení č. 852/2004); Nařízení Evropského parlamentu a Rady (ES) č. 178/2002, kterým se stanoví obecné zásady a požadavky potravinového práva, zřizuje se Evropský úřad pro bezpečnost potravin a stanoví postupy týkající se bezpečnosti potravin (dále jen nařízení č. 178/2002), Nařízení Evropského parlamentu a Rady (EU) č. 1169/2011, o poskytování informací o potravinách spotřebitelů. V platném znění (dále jen nařízení 1169/2011), zákoně č. 379/2005 Sb. o opatřeních k ochraně před škodami působenými tabákovými výrobky, alkoholem a jinými

návykovými látkami a o změně souvisejících zákonů, ve znění pozdějších předpisů (dále jen zákon č. 379/2005 Sb.), vyhlášce č. 137/2004 Sb., o hygienických požadavcích na stravovací služby a o zásadách osobní a provozní hygieny při činnostech epidemiologicky závažných, ve znění vyhlášky č. 602/2006 Sb., (dále jen vyhlášky č. 137/2004 Sb.), v zákoně č. 110/1997 Sb..

Všechny kontrolní zjištění bez závad a dle požadavků.

Dne 17.2.2014 provedla kontrolu Krajská hygienická stanice Moravskoslezského kraje se sídlem v Ostravě, územní pracoviště Bruntál. Předmětem kontroly bylo: Plnění povinností stanovených zákonem č. 255/2012 Sb., o kontrole (kontrolní řád), zákonem č. 258/2000 Sb., vyhláškou č. 432/2003 Sb., kterou se stanoví podmínky pro zařazování prací do kategorií, limitní hodnoty ukazatelů biologických expozičních testů, podmínky odběru biologického materiálu pro provádění biologických expozičních testů a náležitosti hlášení prací s azbestem a biologickými činiteli, ve znění pozdějších předpisů (dále jen vyhlášky č. 432/2003 Sb.), zákonem č. 262/2006 Sb., zákoník práce, ve znění pozdějších předpisů (dále jen zák. č. 262/2006 Sb.), zákonem č. 309/2006 Sb., kterým se upravují další požadavky bezpečnosti a ochrany zdraví při práci v pracovněprávních vztazích a o zajištění bezpečnosti a ochrany zdraví při činnosti nebo poskytování služeb mimo pracovněprávní vztahy, ve znění pozdějších předpisů (dále jen zák. č. 309/2006 Sb.), nařízením vlády č. 361/2007 Sb., kterým se stanoví podmínky ochrany zdraví při práci, ve znění pozdějších předpisů (dále jen NV č. 361/2007 Sb.), zákonem č. 373/2011 Sb., o specifických zdravotních službách, ve znění pozdějších předpisů (dále jen zák. č. 373/2011 Sb.), vyhláškou č. 79/2013 Sb., o provedení některých ustanovení zákona č. 373/2011 Sb., o specifických zdravotních službách, vyhláška o pracovnělékařských službách a některých druzích posudkové péče (dále jen vyhl. č. 79/2013 Sb.).

Všechna kontrolní zjištění bez závad a dle požadavků.

Dne 13.05.2015 provedla kontrolu Krajská hygienická stanice Moravskoslezského kraje se sídlem v Ostravě, územní pracoviště Bruntál. Předmětem kontroly bylo: Plnění povinností stanovených v zákoně č. 258/2000 Sb., vyhlášce č. 306/2012 Sb. o podmínkách předcházení vzniku šíření infekčních onemocnění a o hygienických požadavcích na provoz zdravotnických zařízení a ústavů sociální péče, ve znění pozdějších předpisů a v zákoně č. 120/2002 Sb. o podmínkách uvádění biocidních přípravků a účinných látek na trh a o změně některých souvisejících zákonů, ve znění pozdějších předpisů.

Všechna kontrolní zjištění bez závad a dle požadavků.

Dne 2.11.2015 provedla kontrolu Krajská hygienická stanice Moravskoslezského kraje se sídlem v Ostravě, územní pracoviště Bruntál. Předmětem kontroly bylo: Plnění povinností stanovených, zákonem č. 258/2000 Sb., nařízení Evropského parlamentu a Rady (ES) č. 852/2004 o hygieně potravin (dále jen „nařízení č. 852/2004“); nařízení Evropského parlamentu a Rady (ES) č. 178/2002, kterým se stanoví obecné zásady a požadavky potravinového práva, zřizuje se Evropský úřad pro bezpečnost potravin a stanoví postupy týkající se bezpečnosti potravin (dále jen „nařízení č. 178/2002“), zákoně č. 379/2005 Sb. o opatřeních k ochraně před škodami způsobenými tabákovými výrobky, alkoholem a jinými návykovými látkami a o změně souvisejících zákonů, ve znění pozdějších předpisů (dále jen „zákon č. 379/2005 Sb.“), vyhlášce č. 137/2004 Sb., o hygienických požadavcích na stravovací služby a o zásadách osobní a provozní hygieny při činnostech epidemiologicky závažných, ve znění vyhlášky č. 602/2006 Sb., (dále jen „vyhláška č. 137/2004 Sb.“), zákoně č. 110/1997 Sb.

Všechna kontrolní zjištění bez závad a dle požadavků. Doporučení KHS byla s organizací projednána.

10. Poděkování sponzorům

Centrum sociálních služeb pro seniory Pohoda, p.o. obdrželo v průběhu roku 2015 věcné a finanční dary určené pro vybavení centra a pro přípravu kulturních akcí pro uživatele. Všem sponzorům vyjadřujeme upřímné poděkování.

Zvláště děkujeme Městu Bruntál za finanční podporu:

- Dotace na mzdy pro zaměstnance služby: Domovy pro seniory, ve výši 89.000,- Kč
- Dotace na mzdy pro zaměstnance služby: Domovy pro osoby se zdravotním postižením, ve výši 83.000,- Kč
- Dotace na mzdy pro zaměstnance služby: Odlehčovací služba, ve výši 41.000,- Kč
- Dotace na projekt s názvem: Světelná terapie, ve výši 28.000,- Kč
- Příspěvek na odpisy ve výši 1.700.000,- Kč
- Příspěvek na provoz Pečovatelství služby ve výši 2.000.000,- Kč

11. Zpráva o „ public relations „

Datum	Název média	Název článku, reportáže
21.01.2015	Náš domov	Děti potěšily seniory
04.03.2015	Náš domov	Josefovská zábava v Centru sociálních služeb pro seniory Pohoda, p.o.
04.03.2015	Náš domov	Centrum provozuje od 1. ledna Pečovatelskou službu.
15.04.2015	Náš domov	Centrum sociálních služeb pro seniory Pohoda, p.o. se zapojilo do sbírky jarní Srdíčkové dny.
15.04.2015	Náš domov	Výrobky z Centra sociálních služeb pro seniory Pohoda, p.o. na zámku.
15.04.2015	Náš domov	Centrum sociálních služeb pro seniory Pohoda, p.o. stále hledá nové dobrovolníky.
5/2015	Ošetrovatelská péče	Reminiscence v Centru sociálních služeb pro seniory Pohoda
14.05.2015	Náš domov	Klobouky zaplní město už v pátek.
24.06.2015	Náš domov	Centrum Pohoda připravuje na září vzdělávací akci.
08.07.2015	Náš domov	Sportovní den v Centru Pohoda.
08.07.2015	Náš domov	Nová metoda v aktivizaci uživatelů Centra Pohoda.
02.09.2015	Náš domov	Centrum Pohoda připravuje oslavu Dne seniorů.
08.09.2015	TV Polar	Oslava Dne seniorů v bruntálském domově
16.09.2015	Náš domov	Den otevřených dveří v Centru sociálních služeb pro seniory Pohoda, p.o.
07.10.2015	Náš domov	První konference v Centru sociálních služeb pro seniory Pohoda, p.o.
21.10.2015	Náš domov	Návštěva žáků v Centru sociálních služeb pro seniory Pohoda, p.o.
16.12.2015	Náš domov	Centrum Pohoda se 26. 11. 2015 zúčastnilo akce „Vstupte, prosím“.
16.12.2015	Náš domov	Poděkování dobrovolníkům Centra sociálních služeb pro seniory Pohoda, p. o.
30.12.2015	TV Polar	Setkání poskytovatelů sociálních služeb se zastupiteli.

III. DOMOVY PRO SENIORY

Domovy pro seniory - datum vydání registrace 29.10.2013 s platností od 1.1.2014, identifikátor 1930786.

1. Posláním pobytové sociální služby *domovy pro seniory* je, dle § 49 zákona č.108/2006 Sb., o sociálních službách, umožnit prožití aktivního a důstojného stáří osobám, které mají sníženou soběstačnost zejména z důvodu věku a jejichž situace vyžaduje pravidelnou 24 hodinovou pomoc jiné osoby k upevnění a zachování soběstačnosti a kvalitního života s ohledem na jeho individualitu.

Cíle služby:

- podporovat seniory v tom, aby zůstala co nejdéle zachována jejich soběstačnost a schopnosti
- zajišťovat kvalitní a bezpečnou péči
- zajišťovat spokojenost seniorů, reagovat na jejich individuální potřeby
- přibližovat zařízení domácímu prostředí
- aktivizovat seniory jejich zapojováním do běžného života
- pomáhat seniorům při využívání běžných míst a veřejných služeb dostupných seniorům v přirozeném prostředí
- motivovat seniory a pomáhat jim aktivně využívat volný čas

2. Charakteristika poskytované služby

Cílové skupiny uživatelů

- 90 osob starších 65 let se středně těžkou, těžkou nebo úplnou závislostí, které mají sníženou soběstačnost z důvodu vysokého věku do té míry, že jejich situace vyžaduje pravidelnou 24 hodinovou pomoc druhé osoby.

3. Uživatelé služby:

3.1. schválená kapacita zařízení pro rok 2015 – celkem 90 lůžek

3.2. celkový počet uživatelů k 31. 12. 2015 a jejich rozdělení (viz tabulka):

Na konci sledovaného období bylo v našem zařízení umístěno celkem 87 osob.

ROZDĚLENÍ UŽIVATELŮ K 31. 12. 2015, POČTY DLE:		POČTY UŽIVATELŮ			
		ŽENY	MUŽI	CELKEM	
3.3.1 POHLAVÍ		78	9	87	
3.3.2 VĚK		rozpětí	67-96	66-94	67-96
		průměr	83,7	81,1	83,4
3.3.3 STUPEŇ ZÁVISLOSTI		osoby bez závislosti	4	1	5
		I lehká závislost	8	5	13
		II středně těžká závislost	21	1	22
		III těžká závislost	25	0	25
		IV úplná závislost	20	2	22
3.3.4 MOBILITA		bez omezení pohybu	2	6	8
		s částečným omezením	54	3	57
		s úplným omezením pohybu	22	0	22

3.3 obložnost v roce 2015 byla 98,4 %

3.4 počet evidovaných zájemců o službu ke dni 31. 12. 2015 - 28 zájemců

z toho - žen 16

- mužů 12

4. Personál:

vzdělání	počet pracovníků celkem		počet pracovníků											
	přepočtený stav (PS) ke dni 31.12.2015	%	přímá péče						sociální pracovníci		THP		ostatní	
			pedagogičtí pracovníci		pracovníci v sociálních službách		zdravotničtí pracovníci							
			1		2		3		4		5		6	
			PS	%	PS	%	PS	%	PS	%	PS	%	PS	%
vysokoškolské	2,94	4,62	-	-	0,75	1,18			0,73	1,15	1,46	2,29		
vyšší odborné	0,96	1,51	-	-	0,93	1,46	0,03	0,05						
úplně střední	25,21	39,59	-	-	14,68	23,05	6,51	10,22			2,57	4,04	1,45	2,28
vyučen	28,83	45,26	-	-	12,86	20,19							15,97	25,07
základní	5,75	9,02	-	-	2,83	4,44							2,92	4,59
celkem	63,69	100,00	-	-	32,05	50,32	6,54	10,27	0,73	1,15	4,03	6,33	20,34	31,94

Pozn.:

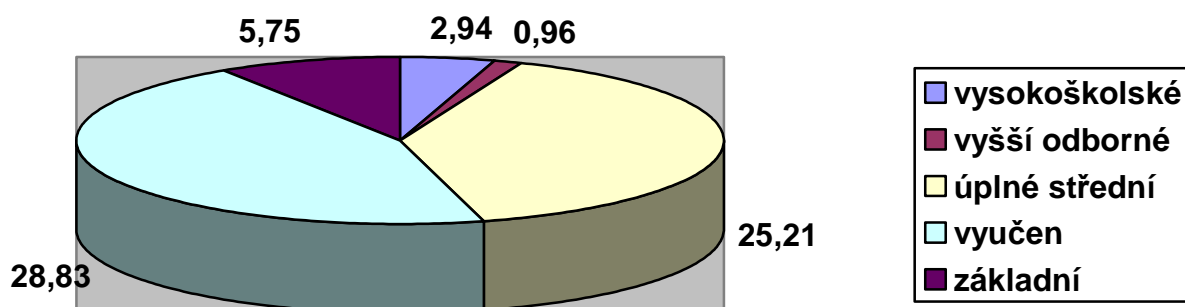
PS: přepočtený stav pracovníků ke dni 31. 12. 2015

Celkový počet pracovníků (úvazků) =100%. Součet sloupců 1,2,3,4,5,6 celkem v % =100%, hodnotu v % ve sloupcích 1,2,3,4,5 a 6 zjišťujeme vždy z celkového počtu pracovníků (úvazků). Př: má-li organizace 5 zdravotnických pracovníků s úplným středním vzděláním a celkový počet pracovníků v organizaci je 45, pracuje v organizaci 11,1%. zdrav. pracovníků s úplným středním vzděláním.

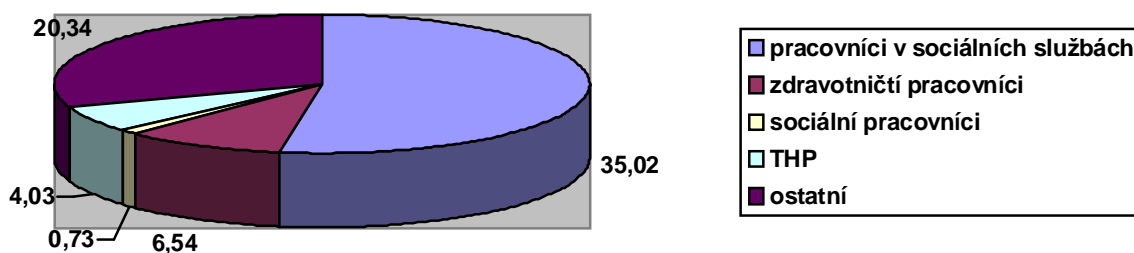
Sloupec 5) ředitelé, ekonomové, účetní,...

Sloupec 6) údržbáři, uklízečky, pradleny, kuchaři

POČTY ZAMĚSTNANCŮ PODLE DOSAŽENÉHO VZDĚLÁNÍ (počet úvazků)



ZAMĚSTNANCI PODLE PROFESNÍHO ZAŘAZENÍ (počet úvazků)



IV. DOMOVY PRO OSOBY SE ZDRAVOTNÍM POSTIŽENÍM

Domovy pro osoby se zdravotním postižením - datum vydání registrace 29.10.2013 s platností od 1.1.2014, identifikátor 9611642.

1. Posláním pobytové sociální služby *domovy pro osoby se zdravotním postižením* je, dle § 48 zákona č. 108/2006 Sb., o sociálních službách, poskytovat osobám, které mají sníženou soběstačnost z důvodu zdravotního postižení kvalitní, nepřetržitou 24 hodinovou péči, pomáhat jim v rozvoji samostatnosti a vytvářet podmínky pro jejich spokojený a důstojný život.

Cíle služby:

- podporovat zdravotně postižené v tom, aby co nejdéle byla zachována jejich soběstačnost a schopnosti

- rozvíjet a udržovat schopnosti uživatelů, poskytovat jim podporu pro zachování co nejvyšší míry soběstačnosti a samostatnosti, a to prostřednictvím kompenzačních pomůcek, pravidelného cvičení, pracovní terapie
- zajišťovat kvalitní a bezpečnou péči
- zajistit spokojenost, reagovat na jejich individuální potřeby
- přibližovat zařízení domácímu prostředí
- aktivizovat uživatele jejich zapojováním do běžného života
- pomáhat uživatelům při využívání běžných míst a veřejných služeb dostupných zdravotně postiženým v přirozeném prostředí
- motivovat a pomáhat jim aktivně využívat volný čas

2. Charakteristika poskytované služby

Cílové skupiny uživatelů

► 30 osob starších 50 let se středně těžkou, těžkou nebo úplnou závislostí, které mají sníženou soběstačnost z důvodu zdravotního postižení do té míry, že jejich situace vyžaduje pravidelnou 24 hodinovou pomoc druhé osoby

3. Uživatelé služby:

3.1 schválená kapacita zařízení pro rok 2015 – celkem 30 lůžek

3.2 celkový počet uživatelů k 31. 12. 2015 a jejich rozdělení (viz tabulka):

Na konci sledovaného období bylo v našem zařízení umístěno celkem 29 osob.

ROZDĚLENÍ UŽIVATELŮ K 31. 12. 2015, POČTY DLE:		POČTY UŽIVATELŮ		
		ŽENY	MUŽI	CELKEM
3.3.1 POHLAVÍ		13	16	29
3.3.2 VĚK	rozpětí	66-94	56-101	56-101
	průměr	80,2	74,4	77
3.3.3 STUPEŇ ZÁVISLOSTI	osoby bez závislosti	0	1	1
	I lehká závislost	0	0	0
	II středně těžká závislost	6	6	12
	III těžká závislost	3	5	8
	IV úplná závislost	4	4	8
3.3.4 MOBILITA	bez omezení pohybu	0	0	0
	s částečným omezením	6	8	14
	s úplným omezením pohybu	7	8	15

3.3 obložnost v roce 2015 byla 108,8 %

3.4 počet evidovaných zájemců o službu ke dni 31. 12. 2015 - 4 zájemci

z toho - žen 2

- mužů 2

4. Personál:

vzdělání	počet pracovníků celkem		počet pracovníků											
	přepočtený stav (PS) ke dni 31.12.2015	%	přímá péče						sociální pracovníci		THP		ostatní	
			pedagogičtí pracovníci		pracovníci v sociálních službách		zdravotničtí pracovníci							
			1		2		3		4		5		6	
			PS	%	PS	%	PS	%	PS	%	PS	%	PS	%
vysokoškolské	0,93	4,14	-	-	0,23	1,02			0,24	1,07	0,46	2,05		
vyšší odborné	0,01	0,04	-	-			0,01	0,04						
úplné střední	8,93	39,72	-	-	5,67	25,22	1,98	8,81			0,81	3,60	0,47	2,09
vyučen	9,96	44,31	-	-	5,41	24,07							4,55	20,24
základní	2,65	11,79	-	-	1,00	4,45							1,65	7,34
celkem	22,48	100,00	-	-	12,31	54,76	1,99	8,85	0,24	1,07	1,27	5,65	6,67	29,67

Pozn.:

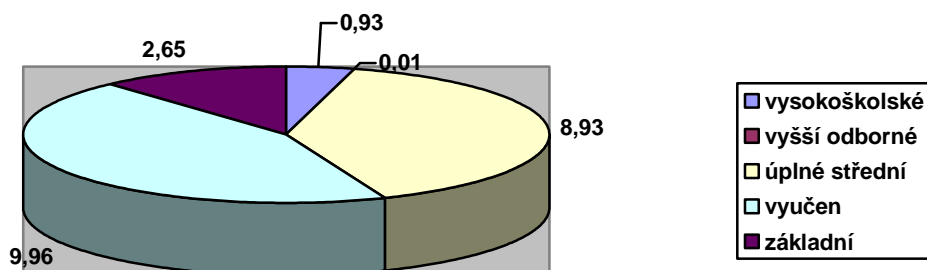
PS: přepočtený stav pracovníků ke dni 31. 12. 2015

Celkový počet pracovníků (úvazků) =100%. Součet sloupců 1,2,3,4,5,6 celkem v % =100%, hodnotu v % ve sloupcích 1,2,3,4,5 a 6 zjišťujeme vždy z celkového počtu pracovníků (úvazků). Př: má-li organizace 5 zdravotnických pracovníků s úplným středním vzděláním a celkový počet pracovníků v organizaci je 45, pracuje v organizaci 11,1%. zdrav. pracovníků s úplným středním vzděláním.

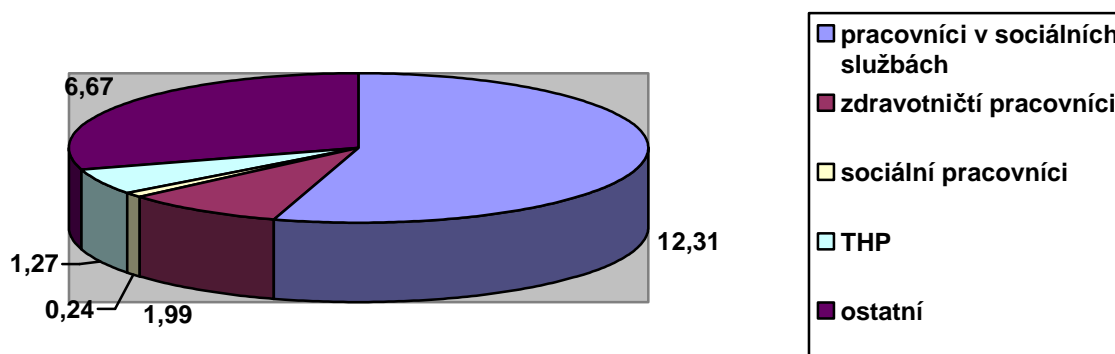
Sloupec 5) ředitelé, ekonomové, účetní,...

Sloupec 6) údržbáři, uklízečky, prادلeny, kuchaři...

POČTY ZAMĚSTNANCŮ PODLE DOSAŽENÉHO VZDĚLÁNÍ (počet úvazků)



ZAMĚSTNANCI PODLE PROFESNÍHO ZAŘAZENÍ (počet úvazků)



V. ODLEHČOVACÍ SLUŽBY

Odlehčovací služby - datum vydání registrace 29.10.2013 s platností od 1.1.2014, identifikátor 5643707.

1. Posláním pobytové sociální služby *odlehčovací služby* je, dle § 44 zákona č. 108/2006 Sb., o sociálních službách, poskytnutí potřebné pomoci lidem, kteří pečují o seniory nebo o osoby se zdravotním postižením v jejich přirozeném prostředí. Dočasným převzetím péče o tyto osoby na 24 hodin denně umožnit rodinným příslušníkům nezbytný odpočinek nebo poskytnout čas k řešení osobních záležitostí (dovolená, hospitalizace, lázeňský pobyt apod.).

Cíle služby:

- umožnit pečujícím osobám odpočinek a prostor pro vyřízení osobních záležitostí
- zajišťovat kvalitní a bezpečnou péči
- zajišťovat potřeby uživatelů a individuálně plánovat službu s cílem zachovat a rozvíjet jejich stávající schopnosti
- aktivizovat je dle možností a zájmů
- zajišťovat spokojenost s poskytovanými službami

2. Charakteristika poskytované služby

Cílové skupiny uživatelů

- 2 osoby ve věku od 27 let se sníženou soběstačností z důvodu věku, chronického onemocnění, mentálního postižení, zdravotního postižení nebo kombinovaného postižení, o které je jinak pečováno v jejich přirozeném prostředí

3. Uživatelé služby:

3.1 schválená kapacita zařízení pro rok 2015 – celkem 2 lůžka

3.2 celkový počet uživatelů k 31. 12. 2015 a jejich rozdělení (viz tabulka):

Na konci sledovaného období byly v našem zařízení umístěny celkem 2 osoby.

ROZDĚLENÍ UŽIVATELŮ K 31. 12. 2015, POČTY DLE:		POČTY UŽIVATELŮ		
		ŽENY	MUŽI	CELKEM
3.3.1 POHLAVÍ		1	1	2
3.3.2 VĚK	rozpětí	67-94	68-95	67-95
	průměr	71	77	74
3.3.3 STUPEŇ ZÁVISLOSTI U odlehčovacích služeb stupeň závislosti nezjišťujeme.	osoby bez závislosti	0	0	0
	I lehká závislost	0	0	0
	II středně těžká závislost	0	0	0
	III těžká závislost	0	0	0
	IV úplná závislost	0	0	0
3.3.4 MOBILITA	bez omezení pohybu	0	0	0
	s částečným omezením	0	0	0
	s úplným omezením pohybu	1	1	2

3.3 obloženost v roce 2015 byla 79,3 %

3.4 počet evidovaných zájemců o službu ke dni 31. 12. 2015 - 4 uživatelé

z toho - žen 2
- mužů 2

4. Personál:

vzdělání	počet pracovníků celkem		počet pracovníků											
	přepočtený stav (PS) ke dni 31.12.2015	%	přímá péče						sociální pracovníci		THP		ostatní	
			pedagogičtí pracovníci		pracovníci v sociálních službách		zdravotničtí pracovníci							
			1		2		3		4		5		6	
			PS	%	PS	%	PS	%	PS	%	PS	%	PS	%
vysokoškolské	0,11	5,12	-	-	0,03	1,40			0,02	0,93	0,06	2,79		
vyšší odborné	0,07	3,26	-	-	0,07	3,26								
úplné střední	0,68	21,62	-	-	0,34	15,81	0,16	7,44			0,08	3,72	0,10	4,65
vyučení	1,02	47,44	-	-	0,35	16,28							0,67	31,16
základní	0,27	12,56	-	-	0,16	7,44							0,11	5,12
celkem	2,15	100,00	-	-	0,95	44,19	0,16	7,44	0,02	0,93	0,14	6,51	0,88	40,93

Pozn.:

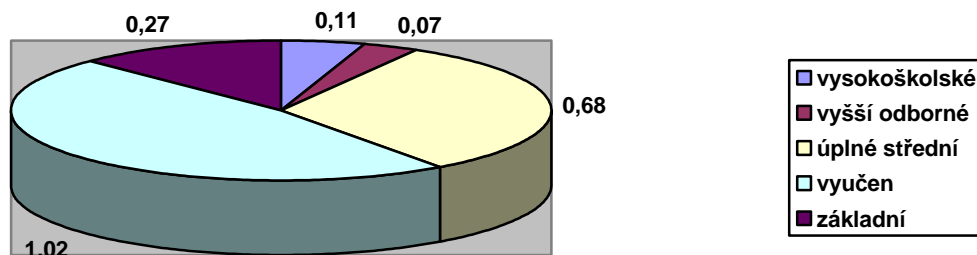
PS: přepočtený stav pracovníků ke dni 31. 12. 2015

Celkový počet pracovníků (úvazků) =100%. Součet sloupců 1,2,3,4,5,6 celkem v % =100%, hodnotu v % ve sloupcích 1,2,3,4,5 a 6 zjišťujeme vždy z celkového počtu pracovníků (úvazků). Příklad: má-li organizace 5 zdravotnických pracovníků s úplným středním vzděláním a celkový počet pracovníků v organizaci je 45, pracuje v organizaci 11,1% zdrav. pracovníků s úplným středním vzděláním.

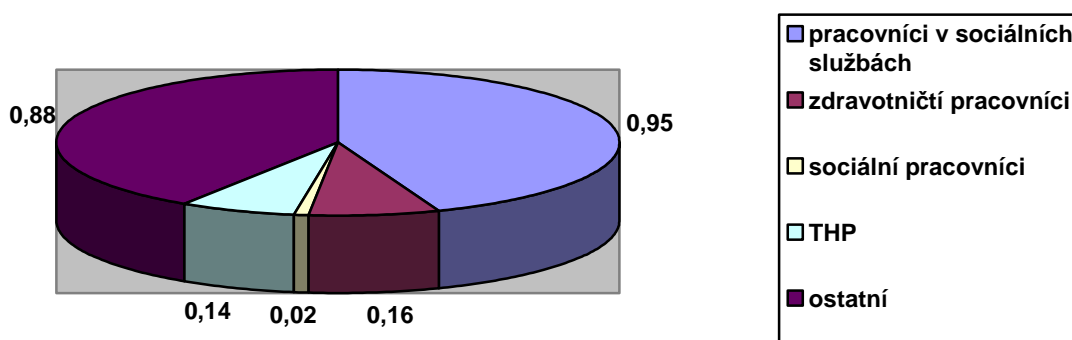
Sloupec 5) ředitelé, ekonomové, účetní,...

Sloupec 6) údržbaři, uklízečky, pradelny, kuchaři...

POČTY ZAMĚSTNANCŮ PODLE DOSAŽENÉHO VZDĚLÁNÍ (počet úvazků)



ZAMĚSTNANCI PODLE PROFESNÍHO ZAŘAZENÍ (počet úvazků)



VI. PEČOVATELSKÁ SLUŽBA

Pečovatelská služba - datum vydání registrace 29. 8. 2014, s platností od 1. 1. 2015, identifikátor 9278400.

1. Posláním terénní sociální služby *pečovatelská služba* je, dle § 40 zákona č. 108/2006 Sb., o sociálních službách, poskytování péče seniorům, zdravotně postiženým občanům, osobám, které z důvodu věku, nepříznivého zdravotního stavu, chronického onemocnění či zdravotního postižení mají sníženou soběstačnost a potřebují pravidelnou péči jiné fyzické osoby; dále osobám, které se ocitly v nepříznivé sociální situaci, kterou nejsou schopny řešit vlastními silami ani za pomoci jiné rodiny, jejichž situace vyžaduje péči jiné fyzické osoby.

Cíle služby:

- podpora běžného způsobu života
- vytvoření příležitosti uplatňovat svou vlastní vůli

- možnost jednat na základě vlastních rozhodnutí, aby uživatel mohl být sám sebou a bylo mu umožněno prožít aktivní a důstojný život

2. Charakteristika poskytované služby

Terénní pečovatelská služba je poskytována na území města Bruntál.

Cílové skupiny uživatelů

- osoby se zdravotním postižením, mladí dospělí 19-26 let, dospělí 27 - 64 let
- senioři, osoby starší 65 let

3. Personál:

vzdělání	počet pracovníků celkem		počet pracovníků											
	přepočtený stav (PS) ke dni 31.12.2015	%	přímá péče						sociální pracovníci		THP		ostatní	
			pedagogičtí pracovníci		pracovníci v sociálních službách		zdravotničtí pracovníci							
			1		2		3		4		5		6	
			PS	%	PS	%	PS	%	PS	%	PS	%	PS	%
vysokoškolské	1,03	12,35	-	-					1,01	12,05	0,02	0,24		
vyšší odborné			-	-										
úplné střední	2,06	24,64	-	-	2,00	23,87					0,04	0,48	0,02	0,24
vyučen	3,86	46,12	-	-	3,70	44,15							0,18	2,15
základní	1,41	16,89	-	-	1,41	16,82								
celkem	8,38	100,00	-	-	7,11	84,84			1,01	12,05	0,06	0,72	0,20	2,39

Pozn.:

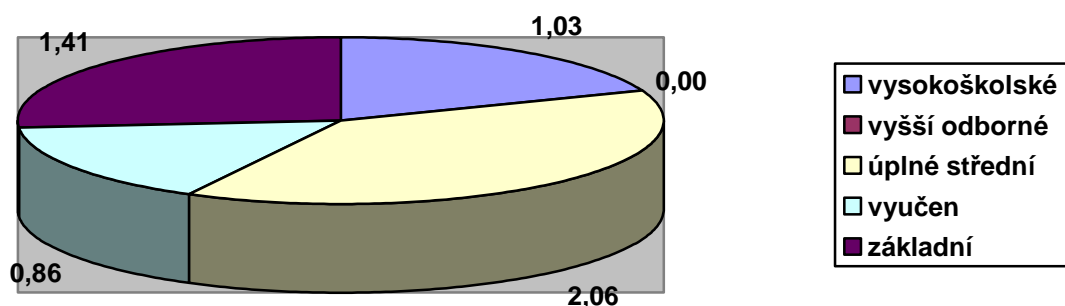
PS: přepočtený stav pracovníků ke dni 31. 12. 2015

Celkový počet pracovníků (úvazků) = 100%. Součet sloupců 1,2,3,4,5,6 celkem v % = 100%, hodnotu v % ve sloupcích 1,2,3,4,5 a 6 zjišťujeme vždy z celkového počtu pracovníků (úvazků). Příklad: má-li organizace 5 zdravotnických pracovníků s úplným středním vzděláním a celkový počet pracovníků v organizaci je 45, pracuje v organizaci 11,1% zdrav. pracovníků s úplným středním vzděláním.

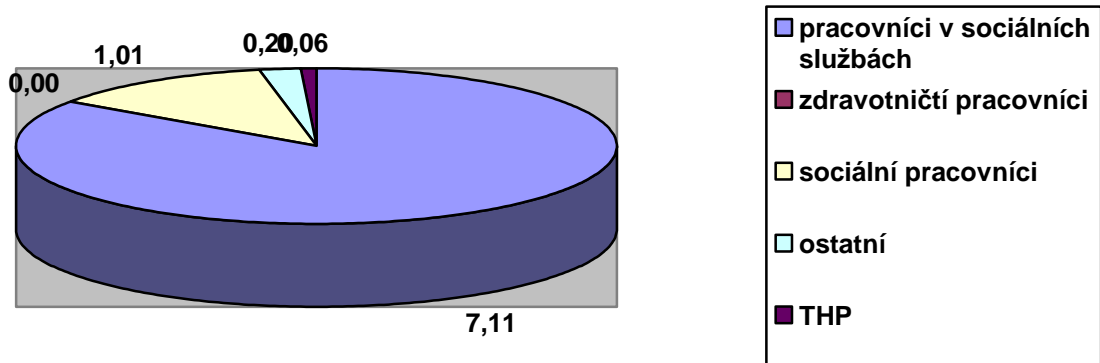
Sloupec 5) ředitelé, ekonomové, účetní,...

Sloupec 6) údržbaři, uklízečky, prادلeny, kuchaři...

POČTY ZAMĚSTNANCŮ PODLE DOSAŽENÉHO VZDĚLÁNÍ (počet úvazků)



ZAMĚSTNANCI PODLE PROFESNÍHO ZAŘAZENÍ (počet úvazků)



Poskytování informací podle zákona č.106/1999 Sb., o svobodném přístupu k informacím

Organizace v daném období neobdržela žádnou žádost o poskytnutí informace dle uvedeného zákona.

Zpracovatel zprávy o činnosti a plnění úkolů PO Města Bruntál za organizaci	
jméno:	Bc. Jarmila Šíblová, ředitelka Bc. Hana Milková, MBA, ekonom
datum:	01.03.2016
telefon:	554 712 611, 555 530 821
e-mail:	siblova@centrum-pohoda.cz , milkova@centrum-pohoda.cz