



MĚSTO  
BRUNTÁL

Organizace: **Centrum sociálních služeb pro seniory Pohoda,  
příspěvková organizace  
Okružní 1779/16  
792 01 Bruntál**

Zřizovatel: Město Bruntál

IČ: 712 94 970

DIČ: CZ71294970

Zapsána: v Obchodním rejstříku Krajského soudu v Ostravě, oddíl Pr, vložka 5157

č. účtu: 107-5832710227/0100, Komerční banka, a.s.

zastoupena: Bc. Jarmilou Šíblou, ředitelkou

kontakty: tel. 555 530 827  
e-mail: [siblova@centrum-pohoda.cz](mailto:siblova@centrum-pohoda.cz)  
webové stránky: [www.centrum-pohoda.cz](http://www.centrum-pohoda.cz)  
ID datové schránky: 8ma3qbj



Evropská unie  
Evropský sociální fond  
Operační program Zaměstnanost



E-Qalin®



Investice do vaší budoucnosti  
**Evropská unie**  
PODPOROVÁNO Z EVROPSKÉHO FONDU  
PRO REGIONÁLNÍ ROZVOJ





<b>Základní informace o organizaci</b> .....	1
<b>I. Obsah</b> .....	3
<b>II. Úvodní slovo ředitelky</b> .....	4
1. Hlavní účel organizace .....	5
2. Popis zařízení .....	7
3. Charakteristika poskytovaných služeb .....	8
4. Uživatelé služeb .....	12
5. Personál .....	13
6. Práce s kvalitou poskytovaných služeb a významné události v r. 2019 .....	17
7. Sociální podmínky uživatelů služeb .....	23
8. Stavebně-technický stav objektu .....	40
9. Zpráva o plnění hlavních úkolů za rok 2019 .....	40
10. Ekonomické údaje – celkem za organizaci .....	47
11. Poděkování sponzorům, Městu Bruntál a Moravskoslezskému kraji .....	51
<b>III. Domovy pro seniory</b> .....	
1. Poslání .....	53
2. Charakteristika poskytované služby .....	53
3. Uživatelé služby .....	53
4. Personál .....	55
<b>IV. Domovy pro osoby se zdravotním postižením</b> .....	
1. Poslání .....	57
2. Charakteristika poskytované služby .....	57
3. Uživatelé služby .....	57
4. Personál .....	59
<b>V. Odlehčovací služby</b> .....	
1. Poslání .....	61
2. Charakteristika poskytované služby .....	61
3. Uživatelé služby .....	61
4. Personál .....	63
<b>VI. Pečovatelská služba</b> .....	
1. Poslání .....	65
2. Charakteristika poskytované služby .....	65
3. Personál .....	66
<b>VII. Denní stacionář</b> .....	
1. Poslání .....	68
2. Charakteristika poskytované služby .....	68
3. Personál .....	69

**Příloha - Ekonomické údaje za organizaci – tabulková část**

Vážené dámy, vážení pánové,

dovoluji si Vám začátkem roku 2020 předložit Závěrečnou zprávu organizace Centrum sociálních služeb pro seniory, příspěvkové organizace za rok 2019.

V této zprávě najdete informace o činnosti naší organizace a o jejím hospodaření, zároveň se seznámíte s chodem organizace a s jednotlivými sociálními službami, které poskytujeme.

V roce 2019 bylo naší snahou zkvalitnit materiálně technické zabezpečení služeb. Podporovali jsme rozvoj terénní pečovatelské služby. Zaměřili jsme se na soustavné zkvalitnění dalšího vzdělávání zaměstnanců.

Naším cílem je ukázat, že stáří je přirozenou součástí života a že se dá plnohodnotně prožít. Ukázala se dobrá spolupráce se základní a střední školou v Bruntále. Za pomoci jejich učitelů a žáků se nám daří naplňovat skvělou mezigenerační spolupráci.

V roce 2019 jsme uspořádali II. konferenci pro pracovníky v sociálních službách, tentokrát na téma Paliativní péče, zabývali jsme se novými prvky v aktivizaci našich uživatelů služeb.

Centrum sociálních služeb pro seniory Pohoda hospodaří dlouhodobě vyrovnaně, a to díky doplňkové činnosti, kterou používá k pokrytí ztráty z hlavní činnosti. Největší nákladovou položkou v naší organizaci jsou náklady na mzdy, které tvoří asi 69 % rozpočtu.

V roce 2019 jsme využívali k zajištění finančních zdrojů do rozpočtu také dotace a projekty zacílené na zvýšení kvality poskytovaných sociálních služeb.

Děkuji všem zaměstnancům za jejich práci v roce 2019, našim uživatelům sociálních služeb za jejich přízeň, poděkování patří i rodinným příslušníkům za důvěru a spolupráci při péči o jejich blízké.

Velké poděkování si zaslouží také dobrovolníci, kteří ve svém volném čase a bez nároku na finanční odměnu vykonávali činnost ve prospěch uživatelů.

Děkuji za spolupráci a finanční podporu zřizovateli Městu Bruntál a Krajskému úřadu Moravskoslezského kraje.

Dále poděkování patří našim spolupracujícím firmám, odborným a praktickým lékařům, kteří pečují o klienty, i dárcům za sponzorské dary, které byly využity ve prospěch uživatelů služeb.

Bc. Jarmila Šíbllová, ředitelka  
Centrum sociálních služeb pro seniory Pohoda, příspěvková organizace

## 1. Hlavní účel organizace

Dle aktuálně platné zřizovací listiny je účelové poslání spočívající v poskytování sociálních služeb podle zákona č. 108/2006 Sb. o sociálních službách, ve znění pozdějších předpisů, v souladu s rozhodnutím o registraci, jakož i zajišťování fakultativních činností s poskytováním sociálních služeb souvisejících.

Organizace poskytuje pět sociálních služeb:

- Domovy pro seniory
- Domovy pro osoby se zdravotním postižením
- Odlehčovací služby
- Pečovatelskou službu
- Denní stacionář.

**Domovy pro seniory** - datum vydání registrace 29. 10. 2013 s platností od 1. 1. 2014, identifikátor 1930786.

**Posláním** pobytové sociální služby *domovy pro seniory*, dle § 49 zákona č. 108/2006 Sb., o sociálních službách, je umožnit prožití aktivního a důstojného stáří osobám, které mají sníženou soběstačnost zejména z důvodu věku a jejichž situace vyžaduje pravidelnou 24hodinovou pomoc jiné osoby k upevnění a zachování soběstačnosti a kvalitního života s ohledem na jejich individualitu.

**Cíle služby:**

- podporovat seniory v tom, aby zůstala co nejdéle zachována jejich soběstačnost a schopnosti
- zajišťovat kvalitní a bezpečnou péči
- zajišťovat spokojenost seniorů, reagovat na jejich individuální potřeby
- přibližovat zařízení domácímu prostředí
- aktivizovat seniory jejich zapojováním do běžného života
- pomáhat seniorům při využívání běžných míst a veřejných služeb, dostupných seniorům v přirozeném prostředí
- motivovat seniory a pomáhat jim aktivně využívat volný čas.

**Domovy pro osoby se zdravotním postižením** - datum vydání registrace 29. 10. 2013 s platností od 1. 1. 2014, identifikátor 9611642.

**Posláním** pobytové sociální služby *domovy pro osoby se zdravotním postižením*, dle § 48 zákona č. 108/2006 Sb., o sociálních službách, je poskytovat osobám, které mají sníženou soběstačnost z důvodu zdravotního postižení, kvalitní nepřetržitou 24hodinovou péči, pomáhat jim v rozvoji samostatnosti a vytvářet podmínky pro jejich spokojený a důstojný život.

**Cíle služby:**

- podporovat zdravotně postižené v tom, aby co nejdéle byla zachována jejich soběstačnost a schopnosti
- zajišťovat kvalitní a bezpečnou péči

- zajišťovat spokojenost uživatelů a reagovat na jejich individuální potřeby
- přibližovat zařízení domácímu prostředí
- aktivizovat uživatele jejich zapojováním do běžného života
- pomáhat uživatelům při využívání běžných míst a veřejných služeb, dostupných zdravotně postiženým v přirozeném prostředí
- motivovat a pomáhat jim aktivně využívat volný čas.

**Odlehčovací služby** - datum vydání registrace 29. 10. 2013 s platností od 1. 1. 2014, identifikátor 5643707.

**Posláním** pobytové sociální služby *odlehčovací služby*, dle § 44 zákona č. 108/2006 Sb., o sociálních službách, je poskytnutí potřebné pomoci lidem, kteří pečují o seniory nebo o osoby se zdravotním postižením v jejich přirozeném prostředí. Dočasným převzetím péče o tyto osoby na 24 hodin denně umožnit rodinným příslušníkům nezbytný odpočinek nebo poskytnout čas k řešení osobních záležitostí (dovolená, hospitalizace, lázeňský pobyt apod.).

#### **Cíle služby:**

- umožnit pečujícím osobám odpočinek a prostor pro vyřízení osobních záležitostí
- zajišťovat kvalitní a bezpečnou péči
- zjišťovat potřeby uživatelů a individuálně plánovat službu s cílem zachovat a rozvíjet jejich stávající schopnosti
- aktivizovat je dle možností a zájmů
- zajišťovat spokojenost s poskytovanými službami.

**Pečovatelská služba** – datum vydání registrace 29. 8. 2014 s platností od 1. 1. 2015, identifikátor 9278400.

**Posláním** terénní sociální služby *pečovatelská služba*, dle § 40 zákona č. 108/2006 Sb., o sociálních službách, je poskytování péče seniorům, zdravotně postiženým občanům, osobám, které z důvodu věku, nepříznivého zdravotního stavu, chronického onemocnění či zdravotního postižení mají sníženou soběstačnost a potřebují pravidelnou péči jiné fyzické osoby; dále osobám, které se ocitly v nepříznivé sociální situaci, kterou nejsou schopny řešit vlastními silami ani za pomoci rodiny a jejichž situace vyžaduje péči jiné fyzické osoby.

#### **Cíle služby:**

- podpora běžného způsobu života
- vytvoření příležitosti uplatňovat svou vlastní vůli
- možnost jednat na základě vlastních rozhodnutí, aby uživatel mohl být sám sebou a bylo mu umožněno prožít aktivní a důstojný život.

**Denní stacionář** - datum vydání registrace 14. 2. 2018 s platností od 1. 4. 2018, identifikátor 2012296.

Posláním ambulantní sociální služby *denní stacionář* je dle § 46 zákona č. 108/2006 Sb., o sociálních službách, poskytnutí ambulantní služby osobám, které mají sníženou soběstačnost z důvodu věku nebo zdravotního postižení a osobám s chronickým duševním onemocněním, jejichž situace vyžaduje pravidelnou pomoc jiné fyzické osoby.

**Cíle služby:**

- umožnit osobám se zdravotním postižením a seniorům trávit volný čas mimo domov, ve společnosti lidí s obdobným omezením
- prodloužit setrvání uživatelů v jejich domácím prostředí
- poskytovat individuální péči dle potřeb, přání a tužby uživatelů
- poskytovat kvalitní a bezpečnou péči
- rozvíjet schopnosti a dovednosti uživatelů, vedoucí k prodloužení jejich aktivního života.

## **2. Popis zařízení**

### **Pobytové sociální služby**

Budovy, ve kterých poskytuje pobytové sociální služby Centrum sociálních služeb pro seniory Pohoda, příspěvková organizace, se sídlem na Okružní 1779/16 v Bruntále, byly postaveny v roce 1992, zkolaudovány a uvedeny do provozu dne 1. 1. 1993.

Jde o panelový objekt složený ze tří budov (blok B1, B2, B3), který slouží pro ubytování a doprovodné služby pro ubytované uživatele sociálních služeb. Vlastníkem nemovitosti je Město Bruntál. Jde o bezbariérové zařízení.

Organizace poskytuje sociální služby podle zákona č. 108/2006 Sb., o sociálních službách ve znění pozdějších předpisů, v souladu s rozhodnutím o registraci, dále poskytuje ošetrovatelskou péči a zajišťuje zdravotnickou péči.

Mimo hlavní činnost provozuje zařízení také doplňkovou činnost, a to na základě živnostenských oprávnění:

- 1) hostinská činnost
- 2) výroba, obchod a služby neuvedené v přílohách 1-3 zákona č. 445/1991 Sb., živnostenského zákona, ve znění pozdějších předpisů.

### **Terénní Pečovatelská služba**

Pečovatelská služba je terénní sociální služba, poskytovaná v přirozeném prostředí osob, tedy v jejich domácnostech a ve dvou Domech s pečovatelskou službou (dále jen DPS), a to na Okružní ulici č. 20 a na Zeyerově ulici č. 18 v Bruntále. Pečovatelská služba je určena občanům města Bruntál. V Domech s pečovatelskou službou je možno poskytovat sociální služby i občanům, kteří nemají trvalé bydliště v Bruntále, ale mají v Bruntále přímé příbuzné, kteří trvalý pobyt v Bruntále mají.

## **Ambulantní služba Denní stacionář**

Provoz Denního stacionáře byl zahájen 1. 4. 2018. Je určen primárně občanům Bruntálu, ale v případě volné kapacity ho využívali i občané z přilehlých obcí.

Denní stacionář je umístěn v klidném prostředí města Bruntál, na ulici Smetanova, v budově bývalé mateřské školy. Poskytujeme zde sociální služby klientům se zdravotním postižením starším 18 let a seniorům, kteří potřebují péči v zařízení v průběhu dne a zároveň chtějí žít ve svém přirozeném prostředí s podporou rodiny. Klienti mají možnost trávit volný čas mimo domov, ve společnosti lidí s obdobným omezením, a současně mít zajištěnou sociální péči.

### **3. Charakteristika poskytovaných služeb**

Na základě rozhodnutí Krajského úřadu Moravskoslezského kraje, odboru sociálních věcí, má organizace registraci na pět sociálních služeb, tři pobytové, jednu terénní službu, jednu ambulantní službu.

Celková kapacita v pobytovém zařízení je 122 lůžek. Jedná se o 90 lůžek pro seniory, 30 lůžek pro osoby se zdravotním postižením a 2 lůžka pro odlehčovací služby.

Zařízení poskytuje své služby občanům podle zákona č. 108/2006 Sb., o sociálních službách. Zajišťuje individuální podporu a péči občanům Moravskoslezského kraje, jejichž zdravotní stav odpovídá II., III. a IV. stupni závislosti na pomoci jiné fyzické osoby.

Uživatelům je zajištěna celodenní strava a bydlení, které zahrnuje pravidelný úklid, praní a žehlení prádla. Dále je zajištěna 24hodinová sociální služba a zdravotní péče.

#### **Cílové skupiny uživatelů v pobytových službách:**

- 90 osob starších 65 let se středně těžkou, těžkou nebo úplnou závislostí, které mají sníženou soběstačnost z důvodu vysokého věku do té míry, že jejich situace vyžaduje pravidelnou 24hodinovou pomoc druhé osoby
- 30 osob starších 50 let se středně těžkou, těžkou nebo úplnou závislostí, které mají sníženou soběstačnost z důvodu zdravotního postižení do té míry, že jejich situace vyžaduje pravidelnou 24hodinovou pomoc druhé osoby
- 2 osoby ve věku od 27 let se sníženou soběstačností z důvodu věku, chronického onemocnění, mentálního postižení, zdravotního postižení nebo kombinovaného postižení, o které je jinak pečováno v jejich přirozeném prostředí.

**Ubytovací část zařízení** je rozdělena do tří podlaží; uživatelé jsou ubytováni v 86 pokojích.

**První podlaží** má kapacitu 30 lůžek. Jedná se o 18 pokojů, z nichž je 6 jednolůžkových a 12 dvoulůžkových. Zde je poskytována služba pro osoby se zdravotním postižením.

**Druhé podlaží** má kapacitu 46 lůžek. Jedná se o 34 pokojů, z nichž je 22 jednolůžkových a 12 dvoulůžkových. Zde je poskytována služba seniorům a odlehčovací služba.

**Třetí podlaží** má kapacitu 46 lůžek. Jedná se o 34 pokojů, z nichž je 22 jednolůžkových a 12 dvoulůžkových. Zde je poskytována služba seniorům.

Součástí každého podlaží je pracovní personál poskytující sociální služby. V přízemí hlavní budovy je pracovní zdravotnický personál.



## **Sociální služba a ošetrovatelská péče v pobytových službách**

Centrum zajišťuje uživatelům 24 hodinovou sociální službu a ošetrovatelskou péči, odpovídající jejich aktuálnímu zdravotnímu stavu, prostřednictvím pracovníků v sociálních službách a sociálních pracovníků a dále zdravotní péči v době 6:00 – 22:00 hod. prostřednictvím všeobecných sester.

Dle stupně zdravotního postižení a stupně závislosti na péči pomáhají uživatelům **pracovníci v sociálních službách** při:

- zvládání běžných denních úkonů v péči o vlastní osobu
- osobní hygieně nebo zajištění podmínek pro osobní hygienu
- podávání jídla
- zprostředkování kontaktu se společenským prostředím
- aktivizačních činnostech
- uplatňování práv a oprávněných zájmů
- zajišťování osobních záležitostí.

**Sociální pracovníci** mají významnou úlohu od okamžiku prvotního kontaktu se zájemcem o službu až po sociální poradenství příbuzným při úmrtí uživatele. Poskytují bezplatné základní sociální poradenství všem uživatelům, pověřeným osobám, žadatelům o službu, rodinným příslušníkům i opatrovníkům tak, aby byli informováni o možnostech řešení nepříznivé sociální situace uživatelů zařízení i žadatelů o službu. Sociální pracovníci poskytují základní sociální služby uvedené v § 48, § 49, § 44 zákona č. 108/2006 Sb. a § 40 zákona č. 108/2006 Sb., o sociálních službách.

**Všeobecné sestry** jsou způsobilé provádět ošetrovatelské úkony podle zákona č. 96/2004 Sb., (Zákon o nelékařských profesích). Jde převážně o aplikaci léčiv podle ordinací lékaře, převazy ran, péče o katetry, péče o výživové sondy. Tato péče je poskytována denně od 6:00 do 22:00 hodin. V době 22:00 – 6:00 hod. je v případě potřeby zdravotní péče zajišťována prostřednictvím RZS.

## **Pečovatelská služba**

Pečovatelská služba je určena seniorům a osobám se zdravotním postižením. V roce 2019 byla provozní doba pečovatelské služby rozšířena o neděli, takže provozní doba pečovatelské služby je nyní 7 dnů v týdnu, přičemž od pondělí do pátku je to od 6 do 19 hodin a o víkendech od 9 do 13 hodin. Pečovatelská služba poskytuje, dle zákona č.108/2006 Sb., o sociálních službách, základní činnosti a také služby nad rámec základních činností, tzv. fakultativní služby. Úhradu za poskytnuté služby stanovuje zákon č. 108/2006 Sb., o sociálních službách, a konkrétní ceny jednotlivých úkonů jsou uvedeny v Ceníku základních činností a v Ceníku fakultativních služeb pečovatelské služby.

V průběhu roku byla služba poskytnuta celkem 173 uživatelům, ke dni 31. 12. 2019 bylo evidováno 155 platných smluv. Za rok 2019 jsme uzavřeli 25 nových smluv. Terénní služba je zahájena do 24 hodin po zadání požadavku.

## **Cílové skupiny uživatelů v terénní pečovatelské službě:**

- osoby se zdravotním postižením, mladí dospělí 19 - 26 let, dospělí 27 - 64 let
- senioři, osoby starší 65 let.

## **Denní stacionář**

Sociální služba Denní stacionář poskytuje, dle zákona č.108/2006 Sb., o sociálních službách, základní činnosti sociální péče, např. poskytnutí stravy, pomoc při osobní hygieně, aktivizační činnosti, sociálně terapeutické činnosti (aktivity, které uživatelé udržují nebo rozvíjejí schopnosti či dovednosti v jednotlivých oblastech, zejména v oblastech sebeobsluhy) a další.

### **Cílové skupiny uživatelů ambulantní sociální služby Denní stacionář:**

- osoby s chronickým duševním onemocněním
- osoby s chronickým onemocněním
- osoby s jiným zdravotním postižením
- osoby s kombinovaným postižením
- osoby s mentálním postižením
- osoby s tělesným postižením
- senioři.

Okamžitá kapacita služby je 15 klientů/den. Provoz stacionáře je od pondělí do pátku, od 7 do 17 hodin. Celková délka pobytu ve stacionáři je zcela individuální podle přání klienta, který si sám určí, zda bude stacionář navštěvovat každý den, nebo jen některé vybrané dny a rovněž se sám rozhodne, zda bude ve stacionáři pobývat celodenně, nebo jen některé hodiny dopoledne či odpoledne.

Přímou péči klientům stacionáře zajišťovaly 2 pracovnice v sociálních službách, z toho jedna z nich na pozici koordinátorky denního stacionáře. Další péči zajišťovali ostatní zaměstnanci – sociální pracovník, řidiči, pracovnice úklidu, aktivizační pracovnice apod.

Denní stacionář je placená sociální služba, přičemž klienti si hradili stravu, dopravu (pokud neměli vlastní) a služby. Stacionář je bezbariérový, za příznivého počasí uživatelé využívali zahradu.

V roce 2019 bylo uzavřeno celkem 10 nových smluv. V průběhu roku navštěvovalo stacionář průměrně 6 klientů za den, a to 2 dny v týdnu. Další dny byly bez klientů nebo jich byl ve stacionáři omezený počet (1-2 klienti). Ačkoliv je stacionář otevřen rok a půl, návštěvnost stále není taková, jak jsme si původně představovali, a to i přesto, že jsme se snažili o propagaci služby, ať už na webových stránkách centra, tak prostřednictvím tiskových zpráv v regionálním tisku a také přímým oslovením veřejnosti v rámci Veletrhu sociálních služeb.

### **Vykazování zdravotní péče na pojišťovny a poskytování ošetrovatelské péče 2019**

U 122 uživatelů pobytových služeb centra poskytuje zdravotní péči 10 sester bez odborného dohledu. Pro rok 2019 jsme měli uzavřeny smlouvy s 5 zdravotními pojišťovnami. Dodatky ke smlouvám byly uzavřeny se všemi pojišťovnami s hodnotou bodu 1,10 Kč.

Všeobecná zdravotní pojišťovna a Česká průmyslová pojišťovna platily pouze předběžné měsíční úhrady, které průčtují VZP do 180 dnů a ČPZP do 150 dnů nového roku.

Od Všeobecné zdravotní pojišťovny jsme obdrželi prostřednictvím Dodatku č. 9 ke Zvláštní smlouvě o úhradě ošetrovatelské péče v zařízeních sociálních služeb poskytujících pobytové sociální služby ve výši 54 900,- Kč jako bonifikační úhradu za pojištěnce, na které byla vykázána péče v alespoň v jedné z diagnóz F00-F09 - organické duševní poruchy a diagnóz G30-G32 - jiné degenerativní nemoci nervové soustavy.

V odbornosti 903 sestra v sociálních službách máme nasmlouváno 10 odborných výkonů.

Nejčastěji lékařem indikované výkony jsou: odběry biologického materiálu, převazy ran, péče o permanentní katétr, podávání léků a výživy do PEG, aplikace léčebné terapie, podávání léků.

Největší objem péče je dlouhodobě vykazován u uživatelů ve třetím a čtvrtém stupni příspěvku na péči, a to s ohledem na zdravotní stav a častou polymorbiditu. Ve třetím a čtvrtém stupni příspěvku na péči bylo k 31.12.2019 v centru 87 uživatelů, což je 71,3% z celkového počtu uživatelů. Tito uživatelé jsou závislí také mnohem více na obslužné péči a je jim často také poskytována rehabilitační péče s prvky bazální stimulace, paliativní péče, která však není hrazená zdravotní pojišťovnou. Počet těchto uživatelů stoupl proti roku 2018 o 3 (+2%).

Objem vykázané péče za rok 2019 byl 2 489 915,64 Kč. Proti roku 2018 se zvýšil příjem o 282 035,92 Kč. K navýšení došlo v důsledku mírného zvýšení hodnoty bodu, ale důvodem je také to že po úmrtí jsou přijímáni uživatelé ve vysokém stupni závislosti na péči.

Nejvíce péče bylo vykázané na Zdravotní pojišťovnu ministerstva vnitra, a to roční částka 1 149 856,04 Kč., dále pak u Všeobecné zdravotní pojišťovny 542 086,60 Kč a u Oborové zdravotní pojišťovny 356 121,26 Kč.

Některé z uživatelů vedeme ve zvýšené ošetrovatelské péči, a to zvláště při zhoršení zdravotního stavu nebo po propuštění z hospitalizace. V roce 2019 jsme pečovali už o 30 uživatelů v paliativní péči, proti 10 uživatelům z roku 2018. U těchto uživatelů jsme poskytovali převážně ošetření snižující lidské utrpení. Naši trvalou snahou je zvyšovat kvalitu poskytované péče a profesionalizovat ji.

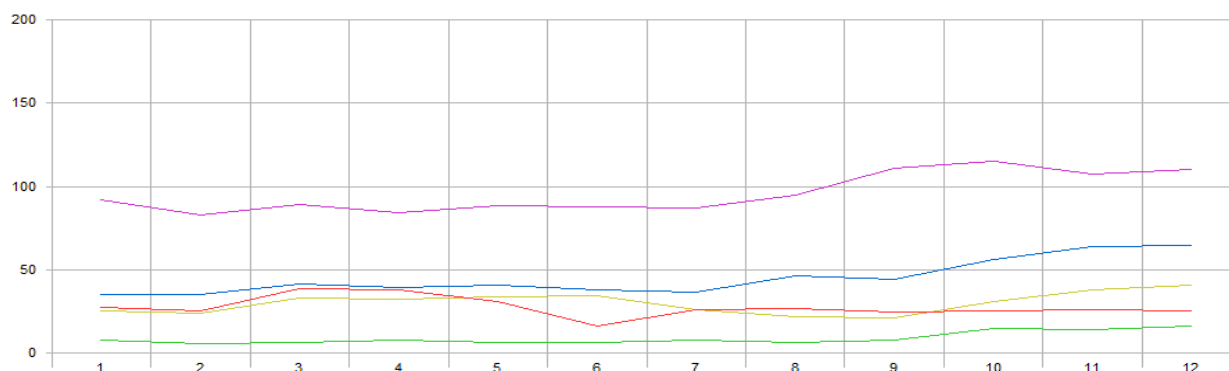
V roce 2019 jsme dochovali v centru 16 uživatelů v paliativní péči proti 6 uživatelům v roce 2018 a toho času pečujeme o 14 uživatelů v paliaci. Určitě v praxi využijeme předpokládané zavedení signálního kódu pro paliativní péči

Získali jsme na dohodu další pracovníci v oboru logopedie a rozšířili jsme nabídku pro naše uživatele. Toho času máme v péči logopedů 5 uživatelů z bytové služby.

## VYKAZOVÁNÍ - FAKTUROVANÉ ČÁSTKY ZA ROK 2019

Pojišťovna	1	2	3	4	5	6	7	8	9	10	11	12	Součet
111 - VZP	35,0	34,9	41,8	39,3	40,5	38,3	36,7	46,5	44,1	56,1	64,1	64,6	541,9
201 - VOZP	27,4	25,2	38,9	37,9	30,8	15,9	26,0	27,0	24,6	25,1	26,2	25,5	330,5
205 - ČPZP	8,0	5,9	6,6	7,5	6,5	6,4	7,5	6,5	7,6	14,6	13,8	15,9	106,8
207 - OZP bank a pojišťoven	25,5	23,9	33,3	32,2	33,6	34,7	26,3	21,8	21,3	30,6	38,3	40,5	362,0
211 - ZP MV	92,3	82,7	89,4	84,1	88,3	87,9	87,2	94,6	110,6	114,9	107,2	110,5	1 149,7
<b>Celkem:</b>	<b>188,2</b>	<b>172,6</b>	<b>210,0</b>	<b>201,0</b>	<b>199,7</b>	<b>183,2</b>	<b>183,7</b>	<b>196,4</b>	<b>208,2</b>	<b>241,3</b>	<b>249,6</b>	<b>257,0</b>	<b>2 490,9</b>

Hodnoty jsou v tisících Kč



## 4. Uživatelé služeb

### 4.1 schválená kapacita zařízení pro rok 2019 – celkem

V roce 2019 byla schválena zřizovatelem kapacita 122 lůžek.

### 4.2 celkový počet uživatelů k 31. 12. 2019 a jejich rozdělení (viz tabulka):

Na konci sledovaného období bylo v našem zařízení umístěno celkem 121 osob.

ROZDĚLENÍ UŽIVATELŮ K 31. 12. 2019, POČTY DLE:		POČTY UŽIVATELŮ			Z TOHO NOVĚ PŘIJATÝCH	
		ŽENY	MUŽI	CELKEM	ŽENY	MUŽI
POHLAVÍ		93	28	121	32	7
VĚK	rozpětí	55-97	57-91	55-97	65-96	57-82
	průměr	77,8	73,8	76	79	74
STUPEŇ ZÁVISLOSTI	osoby bez závislosti	2	2	4	1	0
	I lehká závislost	2	1	3	2	0
	II středně těžká závislost	22	3	25	9	2
	III těžká závislost	27	13	40	11	3
	IV úplná závislost	40	9	49	9	2
MOBILITA	bez omezení pohybu	9	3	12	3	0
	s částečným omezením	45	14	59	25	5
	s úplným omezením pohybu	39	11	50	4	2

### 4.3 obloženost v roce 2019 byla 100%

### 4.4 počet evidovaných zájemců o službu ke dni 31. 12. 2019 byl 97 osob, z toho:

- 32 mužů
- 65 žen

### 4.5 počet nových uživatelů za rok 2019 byl 54 osob, z toho:

- 10 mužů
- 44 žen

### 4.6 počet ukončených pobytů ke dni 31. 12. 2019 byl 52 osob, z toho:

- 40 uživatelů zemřelo
- 6 uživatelů odešlo domů
- 6 uživatelů změnilo sociální službu

### 4.7 průměrná čekací doba zájemců o službu

Průměrná čekací doba zájemců o službu se pohybovala v rozmezí 12 - 16 měsíců u žen a 16 - 18 měsíců u mužů. Ve výjimečných případech byly tyto čekací doby i delší.

Vzhledem k tomu, že máme různé typy pokojů, musíme vždy před vlastním přijetím posoudit vhodnost ubytování pro žadatele. Posuzujeme, zda je dostatečný prostor kolem lůžka u plně imobilního uživatele; u dvoulůžkových pokojů je nutné brát na zřetel pohlaví žadatele.

## 5. Personál – celkem

vzdělání	počet pracovníků celkem		počet pracovníků											
	přepočtený stav (PS) ke dni 31.12.2019	%	přímá péče						sociální pracovníci		THP		ostatní	
			pedagogičtí pracovníci		pracovníci v sociálních službách		zdravotničtí pracovníci							
			1		2		3		4		5		6	
			PS	%	PS	%	PS	%	PS	%	PS	%	PS	%
vysokoškolské	7,00	6,18	-	-	1,00	0,88			3,00	2,65	2,00	1,77	1,00	0,88
vyšší odborné	4,00	3,53	-	-	3,00	2,65	1,0	0,88						
úplné střední	42,50	37,53	-	-	26,50	23,40	10,0	8,83			4,50	3,97	1,50	1,32
vyučen	47,75	42,16	-	-	25,75	22,74							22,00	19,43
základní	12,00	10,60	-	-	7,00	6,18							5,00	4,42
<b>celkem</b>	<b>113,25</b>	<b>100,00</b>	<b>-</b>	<b>-</b>	<b>63,25</b>	<b>55,85</b>	<b>11,0</b>	<b>9,71</b>	<b>3,00</b>	<b>2,65</b>	<b>6,50</b>	<b>5,74</b>	<b>29,50</b>	<b>26,05</b>

### Pozn.:

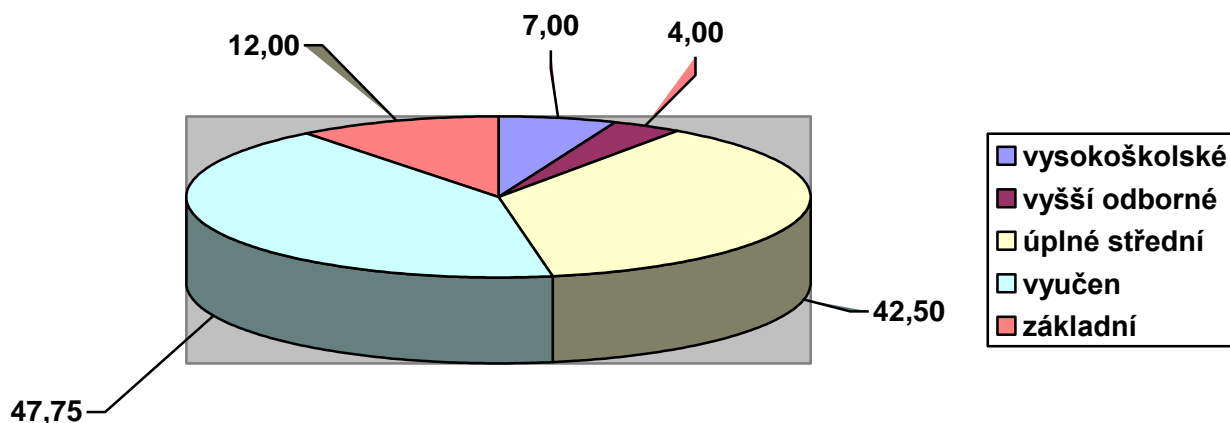
PS: přepočtený stav pracovníků ke dni 31. 12. 2019

Celkový počet pracovníků (úvazků) = 100%. Součet sloupců 1,2,3,4,5,6 celkem v % = 100%, hodnotu v % ve sloupcích 1,2,3,4,5 a 6 zjišťujeme vždy z celkového počtu pracovníků (úvazků). Př: má-li organizace 5 zdravotnických pracovníků s úplným středním vzděláním a celkový počet pracovníků v organizaci je 45, pracuje v organizaci 11,1% zdrav. pracovníků s úplným středním vzděláním.

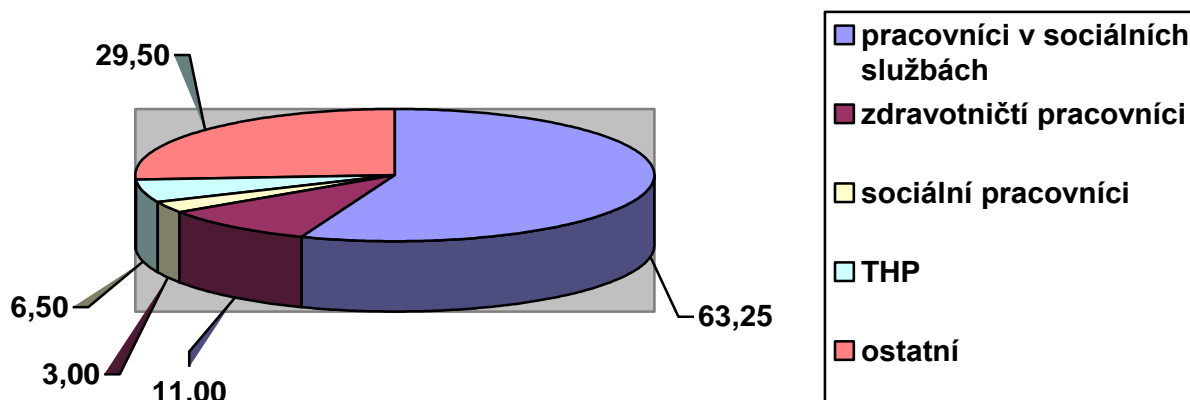
Sloupec 5) ředitelé, ekonomové, účetní,...

Sloupec 6) údržbáři, uklízečky, pradleny, kuchaři...

### POČTY ZAMĚSTNANCŮ PODLE DOSAŽENÉHO VZDĚLÁNÍ (počet úvazků)



## ZAMĚSTNANCI PODLE PROFESNÍHO ZAŘAZENÍ (počet úvazků)



Evidenční počet zaměstnanců k 31. 12. 2019 115,00 zaměstnanců  
 Průměrný evidenční počet zaměstnanců za rok 2019 114,22 zaměstnance

Přepočtený evidenční počet zaměstnanců k 31. 12. 2019 113,25 zaměstnance  
 Průměrný přepočtený evidenční počet zaměstnanců za rok 2019 111,30 zaměstnance

### Fluktuace zaměstnanců za období 2016 – 2019 (srovnání)

Rok	2016	2017	2018	2019
počet odchodů	26	21	22	20
průměrný evidenční počet zaměstnanců	100,35	102,46	111,95	114,22
% fluktuace	25,91	20,50	19,65	17,51

### Ukončené pracovní poměry v roce 2019:

- ukončení pracovního poměru dohodou 10
- výpověď daná zaměstnancem 2
- ukončení pracovního poměru ve zkušební lhůtě 3
- ukončení pracovního poměru uplynutím sjednané doby 3
- výpověď daná zaměstnavatelem – nadbytečnost 1
- výpověď daná zaměstnavatelem – zdrav. nezpůsobilost 1

## **Pracovní neschopnost**

V roce 2019 byla evidována pracovní neschopnost 5,69 %.

Přehled pracovní neschopnosti na jednotlivých úsecích:

➤ úsek přímé péče	9,47 %
➤ sociální úsek	3,07 %
➤ úsek zdravotní péče	1,97 %
➤ stravovací provoz	7,11 %
➤ recepce	7,92 %
➤ prádelna	0,71 %
➤ úklid	1,94 %
➤ údržba	3,32 %
➤ THP	0,64 %

## **Sledování spokojenosti zaměstnanců**

Proběhlo formou dotazníkového šetření. Rozdáno bylo 112 dotazníků, vrátilo se 60 dotazníků, což je 53,57 %. Dotazníky daly zaměstnancům možnost vyjádřit svůj názor a také možnost navrhnout změny ke zlepšení. Vedení organizace dotazníky vyhodnotilo a jednotlivými podněty z dotazníků se zabývá. Pro dobrou atmosféru na pracovištích a dobrou spolupráci mezi jednotlivými týmy mají dotazníky velmi důležitou výpovědní hodnotu a pro vedení organizace jsou vodítkem a námětem pro stanovení další práce na zlepšování kvality práce a poskytovaných sociálních služeb.

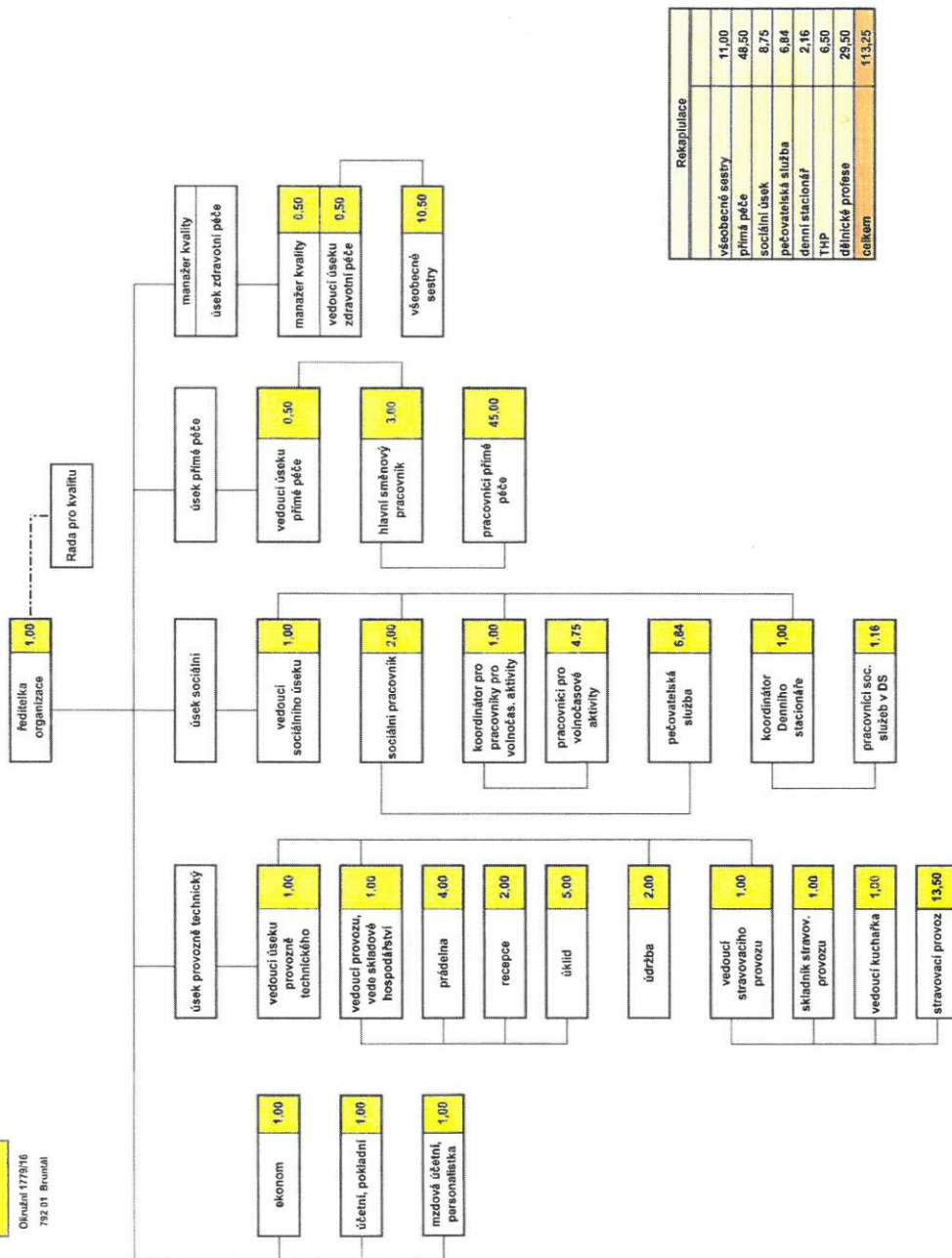
## **Setkání s rodinami uživatelů a uživateli služeb 2019**

V roce 2019 se uskutečnila 3 setkání s uživateli sociálních služeb. Ke dvěma setkáním byli přizváni i rodinní příslušníci a známí našich uživatelů, za účelem jejich seznámení s poskytovanými službami, nabízenými aktivitami, možnostmi ošetrovatelské péče a dalšími nabízenými službami. Záměrem je i poskytnout rodinám prostor k otázkám a diskuzi k péči o uživatele.

Přítomní byli informováni o provozu nového dorozumivacího zařízení a jeho použití. Byl představen plán projektů na zkvalitnění péče a zvelebení prostředí. Byly jim předány informace k nutriční péči, paliativní péči, byli informováni o působení pastoračního pracovníka v zařízení.

Dále byly s účastníky sdíleny informace o mimořádných událostech za rok 2019, práci Rady pro kvalitu, spolupráci s protetikou ambulancí. Vedoucí úseku sociální péče informovala o pozici klíčového pracovníka směrem k uživatelům, jeho kompetencích a povinnostech. Koordinátorka aktivizačních činností představila velkou škálu nabízených aktivit, které jsou i zacíleny na jednotlivé skupiny uživatelů s postižením kognitivních funkcí.

Organizační schéma k 31.12.2019





## **6. Práce s kvalitou poskytovaných služeb a významné události v roce 2019**

### **Práce s kvalitou v roce 2019**

V roce 2019 bylo realizováno 5 pracovních setkání Rady pro kvalitu, která je poradním orgánem ředitelky a funguje v zařízení již 13. rok.

V Radě pro kvalitu pracuje stabilně 5 členů v řídicí skupině a 9 koordinátorů kvality z jednotlivých pracovních týmů. V průběhu pěti setkání se hodnotilo, jak jsou naplňovány podmínky projektu "Kvalitní služby v Pohodě" zaměřeného na vzdělávání personálu v přímé práci s uživatelem a poskytování supervizní podpory u pečovatelské služby.

### **Hodnocení naplnění projektů za rok 2019**

#### **1. Získání sociálního vozidla pro pečovatelskou službu**

Sociální automobil je projekt, který se za spoluúčasti firem a společností snaží o vytvoření, zdokonalení a obnovení vozového parku v ústavech a sociálních zařízeních. Do tohoto projektu jsme se zapojili v červnu loňského roku. Principem projektu je pokrýt plochu automobilu reklamami různých firem a společností, kteří za tuto plochu platí určitý obnos. Po prodeji těchto reklamních ploch nám bylo zakoupeno nové vozidlo a předáno k bezplatnému užívání. Vozidlo slouží pečovatelské službě. Jedná se o vůz Dacia Dokker tipu pick up.

#### **2. Zadání vypracování projektové dokumentace k opravě "Atria" centra sociálních služeb**

Na tuto rekonstrukci jsme si nechali zpracovat kompletní projektovou dokumentaci firmou ATELIER DHP, s. r. o. Předpokládané náklady na tuto rekonstrukci jsou ve výši 9.239.553,- Kč včetně DPH. Již máme k dispozici veškeré potřebné dokumenty včetně stavebního povolení a čekáme na vhodný dotační titul, abychom mohli tuto akci realizovat.

#### **3. Prezentace centra na veřejnosti**

Tak jako v předchozích letech, i letos prezentovalo centrum svou činnost veřejnosti. Základní informace o jednotlivých službách jsou k dispozici v informačních letáčcích, které jsou vytvořeny zvlášť pro každou sociální službu a jsou volně k dispozici v prostorách centra. Během roku byly vytvořeny nové webové stránky, které jsou již přizpůsobeny cílové skupině, která informace o centru nejčastěji vyhledává, a to jsou senioři a osoby se zdravotním postižením. Informace o jednotlivých službách jsou na webu přehledně členěny podle jednotlivých služeb a je možnost zvětšení písma. Na webových stránkách nejsou jen informace o sociálních službách, ale pravidelně se zde během roku zveřejňovaly všechny aktuální informace a oznámení o změnách.

I v tomto roce jsme vydávali čtvrtletník centra Pohodář, který obsahoval všechny aktuální informace o chodu centra. V tištěné podobě dostávali Pohodář všichni uživatelé centra a k dispozici byl ve vestibulu také návštěvníkům centra. V elektronické podobě je Pohodář k nahlédnutí na webových stránkách centra.

V říjnu se centrum prezentovalo na Veletrhu sociálních služeb, který jako každý rok organizovalo Město Bruntál. Návštěvníci Veletrhu byli seznámeni formou obrazové prezentace s nabídkou aktivit, které mají uživatelé centra k dispozici. Na závěr prezentace vystoupily uživatelky a aktivizační pracovnice centra a pod vedením tanečního choreografa Mgr. Petra Velety ukázaly, že tancovat mohou i osoby s pohybovým omezením.

O aktuálním dění v centru jsme veřejnost informovali prostřednictvím tiskových zpráv v regionálním tisku Náš domov. Důležité informace jsme zveřejňovali také na webových stránkách Města Bruntál.

Centrum se během roku účastnilo komunitního plánování sociálních služeb v Bruntále, a to v pracovní skupině Senioři a Osoby se zdravotním postižením. V prosinci představilo centrum svoji činnost na setkání se zastupiteli Města Bruntál.

#### **4. Mezigenerační spolupráce s dětmi z MŠ, žáky základních a středních škol v Bruntále**

Mezigenerační spolupráce probíhá v centru již několik let. V roce 2019 probíhalo 2x měsíčně společné cvičení uživatelů centra s dětmi z MŠ Okružní. Kromě MŠ jsme spolupracovali se základními školami – konkrétně se ZŠ Okružní, Cihelní a Petrin. Žáci během roku navštěvovali uživatele centra v rámci tvořivých aktivit, akcí v zahradním areálu, společenských a kulturních akcí apod.

Pokračovala spolupráce se Střední průmyslovou školou a Obchodní akademií Bruntál (SPŠ a OA), kdy studenti pod vedením paní učitelky Ing. Antonie Jiskrové při různých příležitostech navštěvovali uživatele centra a jako každý rok v prosinci společně se seniory pekli a zdobili vánoční perníčky. Na konci roku studentky SPŠ a OA Bruntál, třídy 2. A uspořádaly ve škole vánoční sbírku pro Centrum Pohoda a vybraly téměř 4 500 Kč. Za vybrané peníze nakoupily hrníčky, na které navrhly a vytvořily potisk a za zbytek peněz koupily dárkové koše. Všechny dárky slavnostně předaly dne 18. 12. 2019 seniorům přímo v Centru Pohoda.

Na podzim žáci ZŠ Cihelní opět uskutečnili s uživateli centra společnou procházku městem, kdy doprovodili převážně uživatele na vozíčku.

Během roku jsme spolupracovali nejen s dětmi a mládeží, ale také se seniorkami ze spolku Aktivní senioři Bruntálu. Ty nás během roku několikrát navštívily, ať už se jednalo o taneční vystoupení při společenských akcích nebo např. aktivní zapojení s uživateli centra v rámci interaktivního semináře „Zásady motivace k pohybu v sociálních službách“. Tento seminář probíhal pod vedením Mgr. Petra Velety, tanečnicka, choreografa a tanečního terapeuta a aktivní seniorky si zatančily společně s uživateli centra s různým pohybovým omezením.

#### **5. Spolupráce s dobrovolníky**

Dobrovolnická činnost probíhá v centru již od roku 2010 a za tu dobu prošly domovem na dvě desítky dobrovolníků. Činnost dobrovolníků v centru zastřešuje dobrovolnické centrum Elim Opava, o.p.s., které je jediné akreditované dobrovolnické centrum v opavském, bruntálském i vítkovském regionu.

Rok 2019 jsme začínali se 4 dobrovolníky a na konci roku se tento počet snížil o 3 dobrovolníky, takže v současné době dochází do našeho zařízení pouze jeden dobrovolník. Úbytek dobrovolníků byl z různých důvodů. Jedna dobrovolnice, která byla vrstevnicí našich uživatelů a docházela do domova pravidelně od roku 2010, kvůli zdravotním potížím musela dobrovolnickou činnost ukončit. Další dvě dobrovolnice ukončily dobrovolnickou činnost poté, co uživatelky, které léta pravidelně navštěvovaly, ukončily v domově pobyt. Bohužel, během roku se nám nepodařilo nové dobrovolníky získat, což je trendem posledních let.

Všem dobrovolníkům, kteří v tomto roce do centra docházeli, patří naše poděkování.

#### **6. Projekt na zvýšení kvality a bezpečnosti služeb**

Výměna vstupních dveří na úseky sociální služby měla být z části financována z dotace, vypsáný projekt nebyl úspěšný a výměna se nerealizovala. Taktéž nebyl vybrán k financování projekt na výměnu podlahové krytiny na prvním úseku.

Výměna podlahové krytiny ve vstupní hale. Na tuto investici bylo vypsáno výběrové řízení, kterého se zúčastnily tři firmy. Jako nejvhodnější nabídka byla vyhodnocena nabídka společnosti podlahy Lakomý, s.r.o. Výsledná cena podlahy byla 571.550,- Kč bez DPH.

Jedná se o vinylovou podlahu francouzské značky gerflor určenou do zdravotnických a sociálních zařízení. Tato investice je již dokončena.

Nákup ochranných a kompenzačních pomůcek nebyl realizován pro nedostatek financí.

Oprava koupelen na II. a III. úseku

V letošním roce se nám podařilo získat dotaci z Moravskoslezského kraje ve výši 662.500,- Kč na rekonstrukci koupelen na sociální službě domovy pro seniory. Projekt je již nyní v plné realizaci, kdy jsme zadali vyhotovení dokumentace a vizualizace koupelen.

Samotná rekonstrukce by měla započít v měsíci únoru 2020 a celá realizace včetně finančního vypořádání musí být ukončena do 30.06.2020.

### **7. Rozvíjení bazální stimulace-získání certifikace bazální stimulace**

V letošním roce bylo proškolen v základním kurzu Bazální stimulace 7 nových pracovníků a v nástavbovém školení bylo proškolen 14 pracovníků. Celkem máme proškolen v základním kurzu Bazální stimulace 39 pracovníků a nadstavbovém kurzu Bazální stimulace máme celkem proškolen 24 pracovníků. Na potřebnou certifikaci potřebujeme ještě proškolit 7 pracovníků v základním kurzu a v nástavbovém kurzu 5 pracovníků. Do týmu se také začlenili HS, kteří koordinují rozpis pro daný den v Bazální stimulaci. Všeobecné sestry se podařilo začlenit do týmu a spolupracovat na daných prvcích. Je potřeba ještě proškolit zbývající část pracovníků nutné k certifikaci.

Na každém úseku je pověřena pracovnice pro vedení a předávání informací v Bazální stimulaci. Pracovnice pověřené vedením péče v Bazální stimulaci na úsecích se scházejí s vedoucí přímé péče, HS a VS a řeší problematiku Bazální stimulace. Po sjednocení dokumentace je dobře nastaven systém, jak probíhá Bazální stimulace a jaké prvky jsou aplikovány.

Úkolem na příští rok je proškolit další skupinu pracovníků a k lůžku uživatele nastavit prvky, které se provádí aby byly k náhledu pro všechny pracovníky. Do koupelen doplnit prvky k provádění Bazální stimulace u celkových koupelí.

### **8. Rozvíjení konceptu paliativní péče-certifikace**

Obecnou paliativní péčí se zabýváme od roku 2014. Evidujeme uživatele v paliativní péči a zvýšené ošetrovatelské péči. Setkáváme se 1x za měsíc a řešíme péči o naše uživatele ve smyslu bio-psycho-spirito-sociálních potřeb. Začali jsme intenzivně školit personál v oblasti paliativní péče, abychom splnili podmínku proškolení 50% zaměstnanců potřebných k certifikaci paliativního přístupu.

Navázali jsme intenzivnější spolupráci jak s uživateli v otázce doprovázení, tak s rodinnými příslušníky, se kterými komunikuje převážně ošetroující lékařka a domlouvá další postup v případě zhoršení zdravotního stavu uživatele a neschopnosti se s ním dále domluvit. Pracujeme také s nabídkou aktivit uživatelů v paliativní péči a vyplnění volného času podle zájmu. Poskytujeme možnost změnit prostředí-pobyt uživatele ve světelné místnosti, ve společných prostorách centra. Nabízíme aktivní i pasivní cvičení, podpůrné masáže a v oblasti vyplnění volného času také předčítání a individuální či skupinovou reminiscenci.

Zavedli jsme službu pastoračního pracovníka, který je k dispozici uživatelům na požádání a v případě zájmu při doprovázení.

V roce 2019 jsme ošetrovali v paliativní péči celkem 30 uživatelů, z toho zemřelo 16 uživatelů pokojnou cestou v centru sociálních služeb. Naším cílem je poskytovat profesionální péči zaměřenou na uspokojení bio-psycho-sociálních potřeb a umožnit uživatelům pokojné umírání v kruhu svých blízkých.

## **9. Rozvíjení konceptu nutriční péče**

S výživou uživatelů pracujeme od roku 2013 a v rámci pracovní skupiny, která se setkává 1x za měsíc, řešíme stav uživatelů v riziku podvýživy a v podvýživě, a to s poradkyní pro výživu, vedoucím stravovacího provozu, pracovníky pro výživu z jednotlivých úseků a všeobecnou sestrou. Na každém setkání doporučí poradkyně pro výživu po vyšetření uživatele další postup sledování, doplňky stravy, případně vyšetření. Stav výživy sledujeme u uživatele již při příjmu, kdy v dotazníku pro vyhledávání uživatelů v riziku podvýživy zjistíme stav výživy uživatele, jeho zvyky a potřeby při jídle, a můžeme stanovit další postup sledování.

V roce 2019 se uskutečnilo 11 setkání a sledovalo se průběžně 41 uživatelů, tj. 34% uživatelů z celkového počtu. Spolupracujeme s nutriční ambulancí v Krnově, lékař předepisuje nutriční výživu pro 4 uživatele na PEG a také doplňky stravy 6 uživatelům v podvýživě. Z celkového počtu 122 uživatelů pracujeme t.č. s 8 (12-2018) uživateli v podvýživě, tj. 6,5% z celkového počtu. V průběhu roku se podařilo dostat 1 uživatele z podvýživy do stavu normy.

Zabývali jsme se kvalitou a úpravou mixované stravy, aby byla pro uživatele s poruchou příjmu přijatelnější.

## **10. Vlhké hojení ran**

V letošním roce byl vypracován koncept vlhkého hojení ran. V pracovním postupu je přesně popsáno, jak postupovat při indikaci k hojení ran a chronických ran. Pracuje se podle konceptu. Léčba se nastaví a sleduje se její vývoj. Nutná je spolupráce s obvodními lékaři, která je velmi důležitá. Rány se průběžně hodnotí a provádí se fotodokumentace do programu Cygnus. Jednou měsíčně se schází tým a hodnotí dosavadní léčbu a řešení dalšího postupu.

## **11. Rozvoj zájmových a aktivizačních metod pro uživatele**

V roce 2019 jsme v rámci aktivizace uživatelů navázali na většinu aktivit z roku 2018. Mimo pravidelné aktivity jsme také realizovali nové zájmové a aktivizační metody:

**Skupinové taneční vystoupení uživatelů centra na veřejnosti** v rámci Veletrhu zdraví a sociálních služeb – pod vedením externího tanečního mistra Mgr. Petra Velety se do tance zapojily uživatelky s pohybovým omezením a předvedly, že i na vozíčku se dá tančit. V této aktivitě chceme pokračovat i v následujícím roce.

**Nová aktivita pod názvem „Pánský klub“, zaměřená na aktivizaci mužů, s důrazem na rukodělnou práci se dřevem** - jednalo se konkrétně o úpravu dřevěných krmítek. Po úpravě byla krmítka předána našim uživatelkám, které tak mohou denně sledovat ptáčky při jejich krmení.

**Do tréninků paměti byly nově zařazovány bloky skupinové reminiscence s promítáním tematicky zaměřených a cíleně vybraných fotografií z minulosti** (ke srovnávání se současností) i s promítáním záběrů na vybraná místa ČR/zahraníčí při využívání rehabilitačního videa.

**Účast dvou aktivizačních pracovníků na konferenci k alternativním formám komunikace** v Ostravě (28. 11. 2019). V návaznosti na průběh i závěry této konference budou uvedené aktivizační pracovníce od ledna 2020 připravovat komunikační listy/knihy pro vytipovanou skupinu 12 až 15 uživatelů našeho centra – k zamezení příp. izolovanosti uživatelů, kteří mohou komunikovat verbálně ve velmi omezené míře, příp. vůbec. Půjde o aktivitu výrazně

individuálně zaměřenou – v souladu s cíleně vyzorovanými potřebami uvedených uživatelů (zejména po cévní mozkové příhodě apod.).

**Návštěva uživatelů v Městském divadle Bruntál** - v prosinci aktivizační pracovníce doprovodily dvě uživatelky na vozíčkách na divadelní představení Saturnin. Změnou prostředí jim umožnily začlenit se do přirozené komunity v rámci kulturní akce pro veřejnost, což uživatelky velmi pozitivně hodnotily a z návštěvy představení byly nadšeny.

#### **12. Příprava konference k paliativní péči**

Konference proběhla dne 29.11.2019. Účastnilo se 82 osob, 48 aktivních posluchačů. Realizováno bylo 8 přednášek čtyřmi přednášejícími. Konference měla pozitivní zpětnou vazbu od účastníků i samotných přednášejících. Přednášky zůstaly k dispozici pracovníkům centra i ostatním posluchačům. Vzdělání využijeme při certifikaci paliativní péče.

#### **13. Realizace aktivit projektu na zvyšování kvality "Kvalitní služby v Pohodě"**

Projekt Kvalitní služby v Pohodě probíhá od 1.4.2018 do 31.3. 2020. Cílovou skupinou jsou pracovníci v sociálních službách a sociální pracovníci. Projekt obsahuje 5 klíčových aktivit, které byly realizovány:

- mapování potřeb uživatelů
- audit v terénní pečovatelské službě 26. -28. 2. 2019
- revize standardů kvality a postupů ve službě DPS - 3 setkání
- supervizní podpora ve všech službách - 2 týmové a 2 manažerské supervize
- vzdělávání v oblasti péče o uživatele s demencí - 12 kurzů.

#### **14. Výměna nákladního výtahu ve stravovacím provozu**

Na tuto investici bylo vypsáno výběrové řízení, kterého se zúčastnily dvě firmy. Jako nejvhodnější nabídka byla vyhodnocena nabídka společnosti Výtahy a plošiny, s.r.o. - výsledná cena zakázky je 491.000,- Kč bez DPH.

#### **15. Vypracování konceptu sociální služby, který zajistí Kvalitu - bezpečí - Efektivitu**

Projekt nebyl vypracován, bude převeden do roku 2020.

#### **16. Projekt na zvelebení exteriéru zahrady**

Byly realizovány terénní úpravy, úprava záhonů. Byl zakoupen zahradní traktůrek na trávu.

#### **17. Vytvoření projektu na stání automobilů, realizace**

Na základě poptávkového řízení byla vybrána stavební firma Berkastav s.r.o., výsledná cena investice 335.761,- Kč bez DPH, dokončení 18.12.2019

## Vzdělávání 2019

Plán vzdělávání je rozpracován na období 2018-2020 z důvodu hrazení některých vzdělávacích aktivit z projektu. Pracovníci absolvovali v roce 2019 celkem 291,5 hodin vzdělávání v specifických oblastech své činnosti. Největší objem vzdělávacích aktivit je standardně zacílen na pracovníky v přímé práci s uživatelem a plán se tvoří na základě potřeb pracovníků a zaměstnavatele. V tomto a následujících dvou letech je orientován na práci s uživateli se syndromem demence.

### **PaM**

Odměňování zaměstnanců	1 pracovník	4 hod.
Změny ve mzdovém účetnictví a personální oblasti	1 pracovník	4 hod.
Zdaňování příjmů fyzických osob ze závislé činnosti	1 pracovník	3 hod.
Aktuální problematika a změny nemocn. a důchod. pojištění	1 pracovník	3 hod.

### **Stravovací provoz**

Zásady správné hygienické praxe ve stravovacích zařízeních	3 pracovníci	3 hod.
--	--------------	--------

### **Sociální pracovníci**

Sociální služby - aktuality a praxe	1 pracovník	6 (akr.) hod.
-------------------------------------	-------------	---------------

### **Všeobecné sestry, pracovníci v sociálních službách, pečovatelky sociální pracovníci**

Péče o uživatele s demencí v sociálních službách, problematika psychických poruch souvisejících s procesem stárnutí	49 pracovníků	8 (akr.) hod.
Školení požárních hlídek	42 pracovníci	2 hod.
Efektivní komunikace v sociálních službách	21 pracovníků	8 (akr.) hod.
Základní nácvik manipulací s málo pohyblivými a nepohyblivými klienty	40 pracovníků	8 (akr.) hod.
Workshopy ke standardům a pracovním postupům	8 pracovníků	32 hod.
Workshopy k individuálnímu plánování	16 pracovník	32 hod.
Základy zvládnání stresu a prevence syndromu vyhoření	24 pracovníků	8 (akr.) hod.
Podpora kvality života klientů s demencí	3 pracovníci	4 hod.
Odborný kongres pro lékárníky, farmaceutické pracovníky a všeobecné sestry	1 pracovník	3,5 hod.
Motivace k pohybu v sociálních službách	47 pracovníků	16 (akr.) hod.

Bazální stimulace - základní kurz	10 pracovníků 24 (akr.) hod.
Komplexní péče o klienta	2 pracovníci 5 hod.
Práva a povinnosti při práci s klientem	27 pracovníků 8 (akr.) hod.
Aktivizační metody pro osoby s demencí	46 pracovníků 8 (akr.) hod.
Úvod do problematiky týrání a zneužívání osob, kterým je poskytována sociální služba	26 pracovníků 8 (akr.) hod.
XIV. konference Wound Managementu	2 pracovníci 7 hod.
Pokojná smrt	22 pracovníci 8 (akr.) hod.
Co umírající a doprovázející potřebují v institucionální péči	20 pracovníků 8 (akr.) hod.
Komunikace v obrazem se zaměřením na osoby s demencí	3 pracovníci 8 hod.
Koučink v pastoraci	1 pracovník 16 hod.
Komunikace je cesta k porozumění	2 pracovníci 8 hod.
Paliativní péče v pobytových zařízeních sociálních služeb	11 pracovníků 8 hod.
Bazální stimulace - nastavbový kurz	14 pracovníků 24 (akr.)hod.

## **7. Sociální podmínky uživatelů**

### **Zjišťování spokojenosti s poskytovanými službami**

Pravidelně zjišťujeme spokojenost uživatelů s poskytovanými službami a k tomuto účelu organizace využívá dotazníkového šetření a Focus Groups nebo-li formu řízené diskuse s náhodně vybranými uživateli. O kvalitě poskytovaných služeb částečně vypovídá také absence písemných stížností a počet pochval.

**1. Dotazníkovým průzkumem** bylo za rok 2019 vyhodnoceno celkem 81 dotazníků. Z celkového počtu dotazníků bylo 62 dotazníků od uživatelů služeb, 11 dotazníků od externích spolupracovníků a 8 dotazníků od návštěvníků centra.

Tři kategorie respondentů se měly možnost v rámci dotazníkového průzkumu vyjádřit k různým oblastem poskytování služby – např. k čistotě a pořádku v zařízení, k chování personálu, ke kvalitě stravy, k nabídce volnočasových aktivit, k informovanosti o dění v centru apod. Všechny odpovědi byly vyhodnoceny písemně i graficky zpracovány. Vyhodnoceny byly také všechny podněty a připomínky.

**Dotazníky pro uživatele** – v tomto šetření nebyly zaznamenány žádné významné výtky či připomínky. Jako každoročně bylo několik připomínek ke kvalitě jídla (např. občas přesolené jídlo, někdy suché maso, časté pomazánky apod.), které byly ihned řešeny s vedoucím stravovacího provozu. Nejvýznamnější otázka dotazníku, která se ptá na celkovou spokojenost s pobytem v zařízení, byla zodpovězena z 99% kladně, z celkového počtu

respondentů pouze 2 uživatelé uvedli, že jsou spokojeni s výhradami (1 neuvedl s jakými, 1 uvedl ztrátu prádla) a 1 uživatel uvedl, že je spíše nespokojen, ale neuvedl důvod.

**Dotazníky pro externí spolupracovníky** – jednalo se především o praktikanty, kteří docházeli během roku do centra. V dotazníku se mohli vyjádřit, zda pro ně praxe v centru měla nějaký přínos, hodnotili chování personálu, prostředí centra a mohli napsat své podněty a připomínky. U těchto dotazníků nebyly zaznamenány téměř žádné výhrady či připomínky. Pouze 1 praktikantka uvedla, že se setkala s nevhodným chováním pracovnice v rámci aktivizace uživatelů. S pracovnící, které se tato připomínka týkala, byla celá záležitost ihned projednána.

**Dotazníky pro návštěvy centra** – jde o všechny, kteří navštěvují uživatele centra (rodinní příslušníci, přátelé, známí apod.). Návštěvníci se mohli vyjádřit, jak vnímají přístup k uživatelům a k nim samotným, k prostředí centra a ze svého pohledu mohli zhodnotit kvalitu poskytované péče a napsat své poznatky, podněty či připomínky. U dotazníků pro návštěvníky jsme zaznamenali pouze jednu připomínku týkající se zahradního areálu, kde by dle návštěvníka měl být v altánu kartáč na čištění laviček. Jinak neměli návštěvníci centra žádné připomínky, ale naopak kladně hodnotili přístup personálu i prostředí centra.

## **2. Zjišťování spokojenosti s poskytovanými službami metodou řízené diskuse Focus Groups.**

V roce 2019 se uskutečnily 3 schůzky, kterých se zúčastnilo celkem 19 uživatelů. Výběr uživatelů pro jednotlivá setkání byl náhodný, záleželo na zdravotním stavu uživatelů, jejich komunikačních schopnostech a v neposlední řadě i jejich ochotě se podobného setkání účastnit. Uživatelé měli možnost se vyjádřit k těmto tematickým okruhům: strava, údržba prádla, personál, hygiena, úklid a čistota v centru, volnočasové aktivity a informovanost o dění v centru, soukromí uživatelů, individuální plánování, ubytování, prostředí centra a spokojenost s doplňkovými službami (kadeřnice, pedikérka apod.). Během všech 3 setkání nebyly zaznamenány žádné významné připomínky či výtky. Pokud uživatelé již nějaké připomínky měli, byly to spíše podněty ke zlepšení poskytovaných služeb. Jednalo se např. o drobné výhrady ke stravě, k hygienické péči a k praní prádla. I když se nejednalo o zásadní výtky, se všemi podněty a připomínkami byli seznámeni kompetentní pracovníci a následně byla nastavena nápravná opatření. Schůzky proběhly na konci roku 2019, proto se k připomínkám a podnětům vyjádří ředitelka organizace na prvním společném setkání vedení centra s uživateli v roce 2020.

## **3. Stížnosti**

V roce 2019 nebyla přijata žádná písemná stížnost.

## **4. Pochvaly**

Během roku 2019 bylo přijato celkem 9 písemných pochval. Z celkového počtu bylo 8 pochval adresováno pracovníkům přímé péče, z toho 2 pochvaly byly určeny přímo ředitelce centra, Bc. Jarmile Šíblové a 1 pochvala patřila vedoucí přímé péče, Miroslavě Sedlákové, za příkladnou prezentaci centra na Kongresu hojení ran pořádaného společností Hartmann-Rico, a. s.



## VOLNOČASOVÉ AKTIVITY

Od 1. 1. do 31. 5. 2019 pracovalo na úseku volnočasových aktivit celkem 7 pracovníc; v červnu 1 pracovnice ukončila pracovní poměr, takže k 31. 12. 2019 pracovalo na tomto úseku 6 aktivizačních pracovníc, z toho jedna na pozici koordinátorky volnočasových aktivit. Ve srovnání s rokem 2018 byly veškeré aktivity opět připravovány a realizovány s důrazem na individuální přístup k uživatelům s cílem udržet, příp. i rozvíjet míru jejich dosavadních schopností a dovedností. Z tohoto důvodu, i vzhledem ke snižujícímu se počtu aktivizačních pracovníc, byla přesunuta část aktivit přímo na jednotlivé úseky a upřednostňována práce v menších skupinách, příp. individuální práce s uživateli.

## **PRAVIDELNÉ VOLNOČASOVÉ AKTIVITY**

### **Skupinové cvičení**

- 1x týdně na jednotlivých úsecích, příp. ve společenském sále v době od 10 do 11 hodin.
- náplň cvičení = dechová cvičení, posilovací cviky horních a dolních končetin, protahovací cviky s gumou a overballem aj.
- průměrná účast **15 uživatelů**

### **Skupinové cvičení s dětmi z MŠ Okružní Bruntál**

1x za 14 dní ve společenském sále v době od 10 do 11 hodin.

náplň cvičení = hravá forma dechových, posilovacích i protahovacích cviků doprovázená dětskými říkadly i písničkami

- průměrná účast **15 uživatelů + 15 dětí**

### **Individuální cvičení (v tělocvičně a na úsecích přímé péče – bradla, rotoped, šlapadla)**

cvičení probíhala především ve společných prostorách centra a na pokojích uživatelů

- chodby (rotoped, žebřiny)
- pokoje uživatelů (šlapadla)
- zahradní areál – posilovací stroje na horní a dolní končetiny (za příznivého počasí).
- mimo pohybových aktivit se jednalo především o nácvik sebeobsluhy, jehož cílem je udržet co nejdéle stávající schopnosti uživatelů. Šlo o pohybové aktivity, při kterých spolupracovaly aktivizační pracovnice s všeobecnou sestrou, která se zaměřuje v zařízení na pohybové aktivity uživatelů a využívá tak při své práci dlouholeté zkušenosti z dřívějšího zaměstnání, kdy pracovala několik let na RHB oddělení.

## **Rukodělné činnosti v dílnách**

### **Šikovné ruce**

- aktivita probíhala v dílně, ve společenských místnostech na jednotlivých úsecích, příp. ve společenském sále centra, cca 1,5 hod. a byla zaměřena na procvičení jemné motoriky rukou
- háčkování, vyšívání, pletení, tvoření, kreslení, lepení atd.
- průměrná účast **8 - 10 uživatelů**

### **Keramika**

- probíhala v keramické dílně, zpravidla 1x týdně v dopoledních hodinách
- uživatelé pod vedením zkušené aktivizační pracovnice tvořili výrobky zaměřené na jednotlivá roční období, svátky apod., mimoto si uživatelé s pomocí aktivizační

- pracovnice vyráběli dárky pro rodinu, kamarády nebo pro radost sami sobě
- společné výrobky uživatelů byly použity na velikonoční a vánoční výstavu na bruntálském zámku
- průměrná účast cca **6 uživatelů**

## **Výtvarné aktivity**

### **Výtvarné tvoření**

- nová aktivita navazující na práci zahájenou ve druhé polovině roku 2018
- rozšířily se tak výtvarné aktivity se zaměřením na výrobu jednoduchých drobných výrobků (zvířátek, pohádkových postaviček, ozdob apod.)
- průměrná účast **6 - 7 uživatelů**

### **Výtvarné aktivity u lůžka**

- pravidelné individuální návštěvy aktivizační pracovnice u lůžek vybraných uživatelů s výrazným pohybovým omezením, s kterými realizovala jednoduché výtvarné činnosti zpravidla 1x týdně během dopolední aktivizace
- průměrně se pracovalo s **3 - 4 uživateli**

### **Zooterapie**

- probíhaly většinou na pokojích uživatelů, příp. ve společných prostorách centra, v zahradním areálu, ve vestibulu, u odpočívadel na chodbách apod.

### **Canisterapie (terapie prostřednictvím psů)**

- canisterapie má příznivý vliv na psychiku a duševní rovnováhu, pomáhá při nácviku soustředění a paměti, rozvíjí komunikaci, jemnou i hrubou motoriku
- u imobilních uživatelů se využívala při polohování a relaxaci a měla na ně viditelně velmi pozitivní dopad
- několik canisterapií proběhlo také na pokojích uživatelů v rámci projektu Ježíškova vnoučata
- pravidelná canisterapie probíhala z důvodu dlouhodobé nemoci původní canisterapeutky až ve druhé polovině roku, kdy jsme pro tuto aktivitu získali nového canisterapeuta - canisterapie probíhala 1x měsíčně cca 1 - 1,5 hodiny
- průměrně se pracovalo s **cca 12 uživateli při jedné návštěvě canisterapeuta**

### **Felinoterapie (terapie prostřednictvím léčivé energie koček)**

- 1x měsíčně - 1,5 hodiny
- aktivita byla zaměřena především na uživatele trvale upoutané na lůžko
- průměrně se pracovalo s **cca 8 uživateli**

### **ZOO koutek**

- umístěn ve vestibulu centra
- během roku byly zakoupeny dvě nové, prostornější klece pro králíka a andulky
- uživatelé se často u ZOO koutku sami zastavovali a měli možnost kontaktu se zvířaty (agama vousatá, zakrslý králík, akvarijní rybičky, andulky a vodní želvy)
- aktivizační pracovnice často cíleně doprovázely uživatele k ZOO koutku, kde se zvířátky komunikovali, případně si mohli některá z nich pohladit
- v případě příznivého počasí byl králík s agamou přenesen do zahradního areálu mezi uživatele, popř. byl králík přenesen v rámci zooterapie do pokojů cíleně vybraných uživatelů (v paliativní či zvýšené ošetrovatelské péči apod.).

### **Bazální stimulace (BS)**

- v centru se provádí následující formy BS: pozice hnízdo, dotyková masáž, orální stimulace, zklidňující masáž, suchá koupel, obličej, aktivní masáž, optická stimulace, auditivní stimulace, stimulující dechová masáž, podpurná masáž svalů, terapeutická panenka
- v případě, že bylo možné z personálních důvodů zajistit aktivizaci na úseku přímé péče, byla bazální stimulace aplikována v daný den během probíhajících aktivit na daném úseku
- v průměru se pracovalo s **2 - 4 uživateli denně**

### **Reminiscenční terapie**

#### **Skupinová reminiscence**

- během roku byly bloky skupinové reminiscence průběžně zařazovány do pravidelných tréninků paměti, zaměřených vždy na určité téma – při charakteristikách probíhajících ročních období nebo svátků (zima a Masopust, jaro a oslava Velikonoc, léto/podzim a putování po historických památkách, vánoční tradice apod.). Ke srovnávání minulosti se současností bylo během aktivity využíváno rehabilitační video nebo promítání cíleně vybíraných sérií fotografií k danému tématu
- mimo tyto pravidelné programy jsme i v tomto roce zorganizovaly skupinovou reminiscenci při příležitosti MDŽ formou společného setkání ve společenském sále centra (po předchozím dopoledním programu „Proměny“ s nalíčením a úpravou vizáže malé skupinky uživatelky)
- v roce 2018 probíhal projekt, ve kterém vybraná skupina uživatelky centra navštívila 2. ZŠ v Bruntále a společně s žáky této školy seniorky vzpomínaly na různé etapy svého života. V návaznosti na tento projekt došlo v tomto roce k natáčení následných krátkých rozhovorů s těmito uživatelkami, jelikož se uvedený projekt dostal do celostátního kola soutěže obdobných projektů v rámci ČR. V rámci projektu uživatelky poskytly žákům své fotografie, ze kterých pak pro ně byly zhotoveny osobní knihy pod názvem „Moje vzpomínky“.

#### **Individuální reminiscence**

- individuální reminiscenci se věnovaly 2 aktivizační pracovnice, které mimo jiné pracovaly s rodinnými fotografiemi uživatelů a následně si s uživateli vyprávěly o jejich životě
- obě aktivizační pracovnice pracovaly s celkem **35 uživateli** a zpracovaly **6 vzpomínkových brožur** doprovázených ilustračními fotografiemi k průběhu života uživatelů
- v rámci reminiscence rovněž probíhaly s několika vybranými uživatelkami průběžné rozhovory zaměřené na jejich dříve běžně vykonávané domácí činnosti (s povídáním nebo vyzkoušením starších, „vzpomínkových“ předmětů při vaření, příp. žehlení, motání klubíček z vlny apod.)

#### **Mezigenerační setkání**

- mezigenerační spolupráce probíhá v centru již několik let; smyslem mezigeneračního setkání je, aby děti, žáci i studenti společně s našimi uživateli dokázali vnímat jeden druhého a také to, aby zástupci mladší generace viděli a poznali stáří a dokázali si uvědomit, že starý člověk má smysl pro tvoření i zábavu, ale již není tak kreativní a je mu třeba v určitých věcech být nápomocen
- během roku jsme spolupracovali s MŠ (společné cvičení 2x měsíčně) a ZŠ v Bruntále

- a také se zájmovým spolkem Aktivní senioři Bruntálu, z.s.
- velmi úzce jsme spolupracovali se Střední průmyslovou školou a Obchodní akademií v Bruntále (SPŠ a OA), kdy studenti pod vedením paní učitelky Ing. Antonie Jiskrové při různých příležitostech navštěvovali uživatele centra a jako každý rok v prosinci společně se seniory pekli a zdobili vánoční perníčky. Na konci roku studentky SPŠ a OA Bruntál, třídy 2. A uspořádaly ve škole vánoční sbírku pro naše zařízení a vybraly téměř 4 500 Kč. Za vybrané peníze nakoupily hrníčky, na které navrhly a vytvořily potisk a za zbytek peněz koupily dárkové koše. Všechny dárky slavnostně předaly dne 18. 12. 2019 seniorům přímo v Centru Pohoda.
  - během roku proběhlo celkem 6 tradičních, tematicky zaměřených mezigeneračních setkání a 4 další mimořádné mezigenerační akce: zasazení jablůňky s žáky ZŠ Cihelní, společné sportovní odpoledne a dvě společné taneční aktivity našich uživatelů pod vedením Dr. Velety

### **Společná posezení u harmoniky**

- aktivita probíhala v jídelně centra a v letních měsících i na zahradě celkem 5x, v souladu s časovými možnostmi našich externích spolupracovníků, kteří loni často cestovali mimo ČR
- v dubnu 2019 jsme společně s našimi harmonikáři uspořádali besedu o Peru s řadou zajímavých fotografií z jejich cest (s velmi pozitivními ohlasy přítomných uživatelů)
- průměrná účast cca **20 uživatelů**

### **Hravé zpívání**

- aktivita probíhala 1x týdně na 1. úseku nebo v zahradním areálu centra (za příznivého počasí)
- v roce 2019 navýšen počet zúčastněných uživatelů dané skupiny na **8 - 11 uživatelů** se zájmem o společné zpívání, příp. i doprovod na jednoduchý hudební nástroj nebo luštění hudebních hádanek
- aktivita probíhala téměř vždy za aktivní účasti jednoho z našich uživatelů (89 let), který ostatní uživatele doprovázel na harmoniku
- tato pravidelná aktivita byla během roku doplněna o dvě hudebně zaměřená společná zpívání: na jaře v návaznosti na flétnové vystoupení ZŠ Jesenická (povelikonoční zpívání), účast **22 uživatelů** a v prosinci na adventní vystoupení MŠ Velké Heraltice (vánoční zpívání), účast **16 uživatelů**

### **Kvízová odpoledne**

- aktivita zaměřená na uživatele s vyšší mírou jejich kognitivních schopností: procvičování paměti formou her, hádanek, logických kvízů, doplňovaček, křížovek atd.
- zpravidla 2x měsíčně, vždy v odpoledním čase po dobu 1 až 1,5 hod.
- průměrná účast **8 uživatelů na jednom sezení**

### **Tréninky paměti**

- aktivita probíhala 1x týdně a nahradila předchozí pilotní projekt, který proběhl v r. 2018 (aktivizace 5 smyslů)
- intenzivní individuální cvičení cíleně zaměřené na uživatele s vyšší mírou jejich individuálních zdravotních problémů (včetně snížených sluchových schopností)
- sledován individuální posun u jednotlivých uživatelů, u některých z nich patrné mírné zvyšování jejich postupných dílčích úspěchů
- účast **5 - 8 uživatelů**

### **Společné vaření**

- probíhalo v podzimním a zimním období, vždy 1x za 14 dnů v retro-kuchyňce
- zaměřeni na jednoduchá jídla-možnost samostatné přípravy pokrmů ze strany uživatelů
- průměrná účast **cca 5 uživatelů**

### **Zahradní terapie**

- za příznivého počasí se věnovaly menší skupinky uživatelů bylinkovým zahrádkám
- velmi oblíbená aktivita, kdy je posilována jemná motorika i psychika uživatelů při práci s hlínou
- průměrná účast **8 uživatelů**

### **Tradice a zvyky v českých zemích**

- aktivita probíhala 1x za 2 týdny, střídavě s navazující aktivitou o slavných ženách v historii; u obou těchto aktivit došlo v závěru r. 2019 kvůli navýšení počtu zájemců ze strany uživatelů k rozšíření vyprávění z jedné větší na dvě menší skupiny uživatelů
- aktivizační pracovnice procházela s uživateli kalendářním a liturgickým rokem našich předků
- na přání uživatelů bylo v rámci této aktivity opět zařazeno povídání zaměřené na legendy
- průměrná účast **8 - 12 uživatelů**

### **Ženy v české historii**

- aktivita byla určena pro zájemce o české dějiny, především o zajímavé ženy v naší historii, příp. o významné ženy i mimo naši historii
- skupina navázala na zahájení své práce z podzimu 2018, nejprve v jedné skupině 1x za 14 dnů, od podzimu 2019 také ve dvou menších skupinách za dva týdny
- aktivitu navštěvovalo průměrně **8 - 12 uživatelů**

### **Příběhy slavných**

- aktivita navázala na její zahájení v r. 2018, první cyklus příběhů o nejslavnějších Čechách byl ukončen na podzim 2019 a druhý cyklus bude v souladu s časovými možnostmi v týmu aktivizace příp. zahájen znovu v průběhu r. 2020
- aktivita probíhala 1 x týdně střídavě na 3. a 2. úseku, vždy pro skupinu **5 - 9 uživatelů** s vyšší mírou kognitivních schopností (nutná pozornost a soustředění)
- zaměřeni na předčítání a vyprávění o vybraných slavných českých osobnostech ze všech oblastí života (politika, hudba, literatura, sport, herectví, malířství, charita aj.)

### **Hravé dopoledne**

- aktivita byla určena pro malou skupinku uživatelek s vyšším stupněm demence (s výraznými poruchami kognitivních funkcí)
- pracovalo se s maňásky, obrázkovými knížkami nebo obrázky, uživatelky měly k dispozici pastelky, omalovánky a plastelínu, postupně však již s nimi nedokázaly pracovat a aktivita byla obsahově upravena a činnosti zjednodušeny
- skupina uživatelů se scházela 1x týdně, účast **3 - 4 uživatelky**

### **Předčítání**

- aktivitě se věnovaly dvě pracovnice, které se zaměřily na všechny kategorie uživatelů, především však na ty, kteří mají problémy se zrakem, a na uživatele v paliativní péči, ale předčítalo se také ostatním uživatelům, kteří mají zájem poslouchat různé příběhy, povídky, pověsti či pohádky
- výrazně byl uplatňován individuální přístup k uživatelům (výběr příběhů i odlišná doba

- předčítání v rozmezí od 10 do 25 minut)
- podle délky předčítání se předčítalo cca **10 - 14 uživatelům** vždy 1x, příp. 2x týdně, zpravidla u lůžka vybraných uživatelů
- původní předčítání konkrétním uživatelům i 3 až 4x týdně bylo zúženo na max. 2x týdně, aby mohl být rozšířen počet uživatelů k pravidelnému předčítání také mezi další zájemce

### **Bohoslužby**

- 2. a 4. neděle v měsíci probíhaly pravidelné bohoslužby církve Československé husitské, které sloužila farářka Ladislava Svobodová
- v reakci na postupně se zvyšující zájem uživatelů o bohoslužby probíhaly pravidelně také měsíční bohoslužby církve římskokatolické, které se konaly 1x měsíčně od 8:30 do 10 hod. ve společenském sále Centra Pohoda. Mše sloužil P. Dariusz Cecerski, duchovní správce Bruntálské farnosti.

## **NOVÉ AKTIVITY**

### **Skupinové taneční vystoupení uživatelů na veřejnosti**

V rámci Veletruhu zdraví a sociálních služeb se 5 vybraných uživatelů centra účastnilo ukázkového tanečního vystoupení pod vedením profesionálního tanečního mistra Mgr. Petra Velety. Do tance na pódiu se postupně zapojila každá z nich, a i přes svá pohybová omezení předvedly, že se dá tančit např. i na vozíčku. V této aktivitě chceme pokračovat i v příštím roce.

### **Pánský klub**

Ve snaze o alespoň určité vyvážení aktivizačních programů (doposud byly aktivity koncipovány spíše pro ženy) zahájily dvě aktivizační pracovnice nepravidelnou činnost pod názvem „Pánský klub“. Záměrem aktivity je zaměstnat vhodně zvolenými aktivitami právě muže, kteří sice mají různé velké zdravotní problémy, ale zdravé ruce a především chuť pracovat. Byl zajištěn potřebný materiál k rukodělné činnosti a uživatelé tak mohli upravovat jednoduchá dřevěná krmítka a vyřezávat drobné obrázky. Navíc byla upravená krmítka prostřednictvím údržby našeho centra upevněna na zábradlí balkónů na pokojích uživatelů, které si přály pozorovat v zimě ptáčky při krmení, takže aktivita přinesla dvojí potěšení - pro muže i pro ženy.

### **Návštěva představení Saturnin v Městském divadle Bruntál**

V prosinci 2019 doprovodily aktivizační pracovnice dvě uživatelky na vozíčku na večerní představení do blízkého bruntálského divadla. Změnou prostředí jim umožnily začlenit se do běžného života svých vrstevníků.

### **ÚČAST V PROJEKTU ČESKÉHO ROZHLASU JEŽÍŠKOVA VNOUČATA**

Centrum Pohoda se tohoto projektu účastnilo již třetí rok. Letos bylo do projektu přihlášeno celkem 69 přání našich uživatelů, z toho byla splněna téměř všechna přání, za což patří dárcům náš obdiv a velké díky spokojených seniorů. Dárky byly většinou pro konkrétní uživatele, ale některá přání byla společná - např. tzv. Orffovy hravé nástroje (xylofony, zvonkohry, malé bicí nástroje apod.) pro Hravé zpívání s uživateli nebo tiché kuželky. Mimo hmotné dárky se ve dvou případech jednalo o darovaný zážitek - návštěvu canisterapeutického psa u dvou uživatelů.

Některým uživatelům byly dárečky předány osobně v centru přímo dárci, ostatním uživatelům byly předány na společném setkání v prosinci ve společenském sále centra. Dárečky udělaly

našim seniorům velkou radost a u některých jsme mohli vidět i slzičky dojetí.

## ZMĚNA PROSTŘEDÍ

### Výlety uživatelů mimo centrum

Od roku 2016 využívá centrum pro uživatele tři vozidla, která byla zakoupena z evropské dotace. Pro volnočasové aktivity je využívána především dodávka PEUGEOT Boxer Combi (minibus), s úpravou pro uživatele na invalidních vozících. Slouží k převozu uživatelů mimo Centrum Pohoda.

V období od května do září 2019 pravidelně vyjížděly aktivizační pracovnice s uživateli na nejrůznější výlety, společenské a sportovní akce. Snažily se, aby se při těchto výjezdech postupně uživatelé prostřídali, a měli tak možnost změnit prostředí, ve kterém běžně žijí.

Aktivizační pracovnice vyjížděly na výlety s uživateli zpravidla každý týden, přičemž nejčastější výjezdy byly do Karlovy Studánky, na Slezskou Hartu a do Jiříkova (Pradědovy galerie). Uživatelé ale vycestovali také na jiná oblíbená místa – např. k jezírku v Břidličné, na statek v Liptani nebo do rehabilitačního zařízení v Chuchelné. Celkem aktivizační pracovnice zorganizovaly 13 výletů, kterých se zúčastnilo přes 50 uživatelů.

Během roku jsme s uživateli navštívili také spřátelené domovy v Krnově (Den seniorů) a v Ostravě (turnaj v pétanque).

## NEPRAVIDELNÉ VOLNOČASOVÉ AKTIVITY

Datum	Název akce	Počet uživatelů	Kde se akce konala	Doplnění
18.01.2019	Reminiscenční projekt se ZŠ Petrin	5	ZŠ Petrin v Bruntále	Setkání pro vybrané uživatelky, které se do projektu zapojily už v r. 2018
24.01.2019	Mezigenerační setkání uživatelů s MŠ a ZŠ Okružní	16	Spol. sál Centra Pohoda	
14.02.2019	Společné klání ve hře Bingo se seniory z Krnova	4	Domov pro seniory Krnov	
14.02.2019	Valentýnská zábava	30	Spol. sál Centra Pohoda	Akce za přítomnosti rodinných příslušníků
08.03.2019	Oslava MDŽ; proměny uživatelek	10	Spol. sál Centra Pohoda	Proměnou prošly 3 vybrané uživatelky (líčení, změna účesu...)
20.03.2019	Skupinová vycházka s uživateli	4	Bruntál a okolí	
28.03.2019	Turnaj v Bingo	13	Spol. sál Centra Pohoda	
11.04.2019	Beseda o Peru	14	Spol. sál Centra Pohoda	
24.04.2019	Mezigenerační spolupráce - zasazení jabluňky s žáky ZŠ Cihelní	12	Zahradní areál Centra Pohoda	

22.05.2019	Sportovní odpoledne se spolkem Aktivní senioři	5 členné družstvo	Centrum Pohoda	
30.05.2019	Flétnové vystoupení ZŠ Jesenická Bruntál	22	Spol. sál Centra Pohoda	
07.06.2019	Den seniorů	90 uživatelů + cca 100 návštěvníků	Zahradní areál Centra Pohoda	Akce se účastnili také rodinní příslušníci, uživatelé jiných soc. služeb z Bruntálu i okolí, zástupci města Bruntál a další.
27.06.2019	Účast na Dni seniorů v Krnově	4	Domov pro seniory Krnov	
17.07.2019	Turnaj v pétanque v Ostravě	3	Domov Slunečnice Ostrava-Poruba	
12.08.2019	Turnaj v Bingo	10	Spol. sál Centra Pohoda	
21.08.2019	Turnaj v Bingo	8	Spol. sál Centra Pohoda	
03.09.2019	Turnaj v Bingo	11	Spol. sál Centra Pohoda	
11.09.2019	Turnaj v Bingo se seniory z Krnova	4	Domov pro seniory Krnov	
12.09.2019	Taneční vystoupení s Mgr. Petrem Veletou	20	Spol. sál Centra Pohoda	
12.09.2019	Taneční vystoupení vybraných uživatelů na Veletrhu sociálních služeb	5	Společenský dům v Bruntále	
11 - 12/2019	Účast v projektu Ježíškova vnoučata			
02.12.2019	Pečení a zdobení perníčků se studenty SPŠ a OA Bruntál	20	Jídelna Centra Pohoda	
06.12.2019	Návštěva a Mikuláše	95	Pokoje uživatelů	
10.12.2019	Adventní vystoupení ZŠ Petrin a Aktivních senierek	32	Spol. sál Centra Pohoda	
12.12.2019	Koncert Duo Zvara	23	Spol. sál Centra Pohoda	
16.12.2019	Adventní vystoupení dětí MŠ Okružní Bruntál	19	Spol. sál Centra Pohoda	
17.12.2019	Adventní vystoupení žáků ZŠ Cihelní Bruntál	23	Spol. sál Centra Pohoda	
18.12.2019	Adventní vystoupení žáků ZŠ Amos Bruntál	18	Spol. sál Centra Pohoda	
18.12.2019	Předávání dárečků z projektu Ježíškova vnoučata		Pokoje uživatelů; odpoledne	Na pokojích uživatelů byly dárečky předány



			slavnostní předání ve spol. sále Centra Pohoda	uživatelům, kteří ze zdravotních důvodů nebyli schopni posezení ve spol. sále.
18.12.2019	Předání dárečků (hrníčků) uživatelům studentkami SPŠ a OA Bruntál a předání dárkových košů		Centrum Pohoda	
19.12.2019	Adventní vystoupení dětí MŠ z Velkých Heraltic	16	Spol. sál Centra Pohoda	
20.12.2019	Předávání vánočních přání uživatelům s žáky ZŠ Cihelní Bruntál	19	Pokoje uživatelů	
31.12.2019	Silvestrovská zábava s živou hudbou	20 uživatelů + 20 návštěvníků	Spol. sál Centra Pohoda.	Akce se účastnili také rodinní příslušníci i senioři z Bruntálu a okolí.

### Prezentace centra

- webové stránky centra [www.centrum-pohoda.cz](http://www.centrum-pohoda.cz)
- webové stránky města Bruntál [www.mubruntal.cz](http://www.mubruntal.cz)
- informační letáky centra zpracované zvláště pro každou sociální službu
- zprávy o aktualitách a činnosti centra v regionálním tisku Náš domov
- prezentace centra na Veletrhu sociálních služeb v Bruntále
- účast v komunitním plánování sociálních služeb města Bruntál – pracovní skupina Senioři a Osoby se zdravotním postižením

## Zpráva o „public relations“

Datum	Název média, webu	Název článku, reportáže
1/2019	Pohodář	Aktuální informace o dění v Centru Pohoda
13.02.2019	Náš domov	Zprávy a aktuality z Centra soc. služeb pro seniory Pohoda <ul style="list-style-type: none"> <li>– Ježíškova vnučata 2018</li> <li>– Nové webové stránky organizace</li> </ul>
25.02.2019	TV Polar	Bruntálská pečovatelská služba má nový sociální automobil
06.03.2019	Náš domov	Reportáže TV Polar <ul style="list-style-type: none"> <li>– Bruntálská pečovatelská služba má nový sociální automobil</li> </ul>
06.03.2019	Náš domov	Investice v Centru sociálních služeb pro seniory Pohoda <ul style="list-style-type: none"> <li>– Výměna evakuačního výtahu</li> <li>– Nová lůžka pro uživatele</li> <li>– Výměna dorozumivacího zařízení (klient x personál)</li> <li>– Výměna stávajících oken</li> <li>– Elektrický míchací varný kotel do stravovacího provozu</li> <li>– Nová sušička do prádelenského provozu</li> </ul>
20.03.2019	Náš domov	Zprávy a aktuality z Centra sociálních služeb pro seniory Pohoda - probíhající projekty <ul style="list-style-type: none"> <li>– Vozidla pro Centrum soc. služeb Pohoda</li> <li>– Kvalitní služby v Pohodě</li> <li>– Sociální automobil</li> </ul>
03.04.2019	Náš domov	Zprávy a aktuality z Centra sociálních služeb pro seniory Pohoda <ul style="list-style-type: none"> <li>– Retro zastávka</li> </ul>
17.04.2019	Náš domov	Zprávy a aktuality z Centra sociálních služeb pro seniory Pohoda <ul style="list-style-type: none"> <li>– Centrum usiluje o certifikaci v konceptu Bazální stimulace</li> <li>– Rozvoj koncepce paliativní péče</li> <li>– Rozvoj konceptu nutriční péče</li> </ul>
5/2019	Pohodář	Aktuální informace o dění v Centru Pohoda
02.05.2019	Náš domov	Denní stacionář nabízí volná místa
02.05.2019	Náš domov	Aktivní seniorky opět pomáhaly v domově Pohoda
05.05.2019	<a href="http://www.mubrontal.cz">www.mubrontal.cz</a>	Pečujete doma o seniora? Staráte se o příbuzného se zdravotním postižením?

22.05.2019	Náš domov	Plánované projekty Centra sociálních služeb pro seniory Pohoda <ul style="list-style-type: none"> <li>– Obnova bezbariérového atria v Centru Pohoda</li> <li>– Oprava koupelen ve službě Domovy pro seniory</li> <li>– Oprava podlahoviny ve službě Domovy pro osoby se ZP</li> </ul>
24.05.2019	TV Polar	Senioři v domově Pohoda tancují podle metody „Exdase“.
05.06.2019	Náš domov	Pečujete doma o seniora? Staráte se o příbuzného se zdravotním postižením?
26.06.2019	Náš domov	Taneční hodiny v Centru Pohoda
26.06.2019	Náš domov	V Centru Pohoda pořádali slavnost pro seniory
10.09.2019	<a href="http://www.mubruntal.cz">www.mubruntal.cz</a>	Rozšíření pečovatelské služby Centra Pohoda
10.09.2019	<a href="http://www.mubruntal.cz">www.mubruntal.cz</a>	Centrum Pohoda připravuje konferenci na téma: „Paliativní péče v pobytových zařízeních sociálních služeb“.
10/2019	Pohodář	Aktuální informace o dění v Centru Pohoda
02.10.2019	Náš domov	Centrum Pohoda připravuje konferenci na téma: „Paliativní péče v pobytových zařízeních sociálních služeb“
30.10.2019	Náš domov	Centrum Pohoda připravuje konferenci na téma: „Paliativní péče v pobytových zařízeních sociálních služeb“
10.12.2019	TV Polar	Poskytovatelé sociálních služeb v Bruntále se setkali se zastupiteli města
<b>Webové stránky Centra Pohoda - <a href="http://www.centrum-pohoda.cz">www.centrum-pohoda.cz</a></b>		
28.01.2019	Spouštíme pro vás nový web	
06.02.2019	Ježíškova vnučata Loutkové divadlo pro uživatele centra Retro zastávka Volná místa v Denním stacionáři Výměna centrálního výtahu Nová lůžka pro uživatele centra Výměna dorozumívacího zařízení klient x personál Výměna stávajících oken Zakoupen nový el. míchací varný kotel do stravovacího provozu Zakoupena nová sušička do prádelenského provozu Probíhající projekty Koncept bazální stimulace Paliativní péče Rozvoj konceptu nutriční péče Plánované projekty	

25.02.2019	Zvýšení cen od 1. 4. 2019
27.03.2019	Poděkování manželům Komárkovým (věcný dar)
29.04.2019	V centru proběhne tradiční Den seniorů
15.05.2019	Pečujete doma o seniora? Staráte se o příbuzného se zdravotním postižením?
16.05.2019	Taneční hodiny v Centru soc. služeb pro seniory Pohoda, p. o.
16. 05. 2019	Plánované setkání vedení centra s uživateli a rodinnými příslušníky 29. 5. 2019
09.07.2019	Zvýšení cen základních činností PS od 1. 8. 2019
02.09.2019	Od 1. 10. 2019 poskytování PS i v neděli
10.09.2019	Centrum Pohoda připravuje konferenci na téma: „Paliativní péče v pobytových zařízeních sociálních služeb“
30.09.2019	Plánované setkání vedení centra s uživateli a rodinnými příslušníky 9. 10. 2019
06.11.2019	Zvýšení cen poskytovaných sociálních služeb od 1. ledna 2020
28.11.2019	Adventní program 2019
16.12.2019	Změna provozu hodin pokladny a soc. úseku v 12/2019
18.12.2019	PF 2020
19.12.2019	Předvánoční setkání
19.12.2019	Poděkování spolupracovníkům centra

## Aktivity v zahradě centra



## Sportovní odpoledne s Aktivními seniory Bruntálu, z. s.



## Turnaj v pétanque, Ostrava



## Vycházka s žáky ZŠ Bruntál, Cihelní



## Výlet na statek Liptaň



## Uživatelé s dětmi



## **8. Stavebně - technický stav objektu**

- 1 velmi dobrý
- 2 vyhovující + drobné úpravy
- 3 nevyhovující + rozsáhlé úpravy
- 4 havarijní

### **8.1 stav obslužného provozu:**

- 8.1.1 kuchyně 3
- 8.1.2 prádelna 2
- 8.1.3 vytápění 2

### **8.2 stav budovy**

- 8.2.1 statika 2
- 8.2.2 vnější plášť 4
- 8.2.3 střecha 4

### **8.3 technický stav:**

- 8.3.1 elektroinstalace 3
- 8.3.2 rozvody tepla 3
- 8.3.2 rozvody vody 3
- 8.3.4 odpady 3

### **8.4 objekt je zcela bezbariérový**

Souhrmně lze konstatovat, že stavebně technický stav objektu je vyhovující, s tím, že v nejbližší době se musí počítat s rozsáhlejšími opravami.

## **9. Zpráva o plnění hlavních úkolů za rok 2019**

### **Investice:**

#### **1. Výměna nákladního výtahu ve stravovacím provozu**

Jako každý rok pokračujeme v postupné výměně výtahů, které jsou již za dobu jejich používání v havarijním stavu. V roce 2019 jsme se rozhodli pro výměnu nákladního výtahu ve stravovacím provozu. Na tuto investici bylo vypsáno výběrové řízení, kterého se zúčastnily dvě firmy. Jako nejvhodnější nabídka byla vyhodnocena nabídka společnosti Výtahy a plošiny, s.r.o. Výsledná cena výtahu byla 491.000,- Kč bez DPH.

#### **2. Výměna podlahoviny ve vestibulu**

Na tuto investici bylo vypsáno výběrové řízení, kterého se zúčastnili tři firmy. Jako nejvhodnější nabídka byla vyhodnocena nabídka společnosti Podlahy Lakomý, s.r.o. Výsledná cena podlahy byla 571.550,- Kč bez DPH.

#### **3. Parkovací plocha v zahradě Centra**

Tato investice byla řešena poptávkovým řízením, kdy jsme obdrželi tři nabídky. Jako nejvhodnější nabídka byla vyhodnocena nabídka společnosti Berkastav, s.r.o. Výsledná cena parkovací plochy byla 353.566,01 Kč bez DPH.



## Nová nákladní hydraulická plošina ve stravovacím provozu



### **Nová podlahovina ve vestibulu**



### **Parkovací stání v zahradě**



## Plán projektů na rok 2020 v oblasti zvyšování kvality sociálních služeb

Stupeň priority	Název projektu a popis	Časový harmonogram
1	<b>Přechod na DVBT-2, zajištění televizních přijímačů, antény, set top boxy</b>	11/2020
2	<b>Zastřešit stání pro dvě firemní vozidla</b>	31.12.2020
3	<b>Prezentace centra na veřejnosti</b> - pravidelné tiskové zprávy v regionálním tisku, zprávy na webu centra, prezentace na akcích pro veřejnost	31.12.2020
4	<b>Mezigenerační spolupráce s dětmi MŠ, žáky základních a středních škol v Bruntále</b> - pravidelné společné akce	31.12.2020
5	<b>Spolupráce s dobrovolníky</b> - udržet stávající dobrovolníky, oslovení nových dobrovolníků	31.12.2020
6	<b>Projekt na zvýšení kvality a bezpečnosti služeb</b> - výměna podlahové krytiny na prvním úseku - nákup ochranných a kompenzačních pomůcek pro uživatele (koupací vana, polohovací podložky, elektrická polohovací lůžka, lůžko s laterálním náklonem, koupací vozík) - oprava hlavních koupelen na II. a III. úseku na sociální službě Domovy pro seniory - oprava osobních koupelen uživatelů na službě Domovy pro seniory	31.12.2020  6/2020  6/2021
7	<b>Rozvoj konceptu bazální stimulace</b> - připravit konferenci <b>Rozvoj konceptu paliativní péči</b> - získat certifikát k paliativní péči <b>Rozvoj konceptu nutriční péče</b> <b>Rozvoj konceptu vlhkého hojení ran</b>	31.12.2020
8	<b>Vytvořit postup k využití alternativní a augmentativní komunikace v praxi u uživatele</b>	30.6.2020
9	<b>Vytvořit pietní místnost pro pozůstalé</b>	6/2021
10	<b>Realizovat aktivity projektu na zvyšování kvality 2018-2020 název projektu "Kvalitní služby v Pohodě", ukončit projekt</b>	5/ 2020
11	<b>Výměna příručního výtahu ve stravovacím provozu</b> <b>Nákup myčky nádobí</b> <b>Výměna osobního výtahu B1</b>	31.12.2020
12	<b>Vypracovat koncept sociální služby, který zajistí Kvalitu - Bezpečí - Efektivitu</b>	31.12.2020

<b>13</b>	<b>Recertifikace Značky kvality</b>	3/2020
<b>14</b>	<b>Revitalizovat kulturní místnost na službě Domovy pro seniory - III. úsek, využít pro nocleh příbuzných uživatelů</b>	31.12.2020

### Plánované investice k realizaci v letech 2020 - 2022

<b>Stupeň priority</b>	<b>Název investice a popis</b>	<b>Časový harmonogram</b>
<b>1</b>	<b>Výměna příručního výtahu ve stravovacím provozu</b> - Výtah slouží k vývozu potravin do stravovacího provozu ze skladu, je umístěn v přízemí stravovacího provozu od roku 1995. Pro častou poruchovost je nutná jeho výměna.	6-12/2020
<b>2</b>	<b>Výměna osobního výtahu v budově B2</b> - výtah je již za dobu své životnosti značně opotřebovaný a dochází velmi často k nákladným opravám	6-12/2020
<b>3</b>	<b>Nákup myčky bílého nádobí do stravovacího provozu</b> - Současná myčka již nevyhovuje našim potřebám a vzhledem k narůstajícím počtům strážníků je potřeba zajistit výkonnější a úspornější myčku.	3-12/2020
<b>4</b>	<b>Pořízení poloautomatického podlahového čističe</b> - sledujeme zefektivnění a zkvalitnění práce úklidu na velkých plochách, chodby, vestibul a další	3-12/2020
<b>5</b>	<b>Přístřešek pro služební vozidla v zahradě</b> - v roce 2019 se nám podařilo vybudovat parkoviště v zahradě Centra a letos bychom chtěli postavit přístřešek pro dvě služební vozidla	8-12/2020
<b>6</b>	<b>Výměna vstupních dveří na jednotlivá patra</b> - z důvodu zvýšení kvality bychom chtěli stávající dveře vyměnit za dveře poloautomatické na fotobuňku	1-12/2021
<b>7</b>	<b>Výměna osobního výtahu v budově B1</b> - výtah je již za dobu své životnosti značně opotřebovaný a dochází velmi často k nákladným opravám	1-12/2021
<b>8</b>	<b>Oprava chodníků v areálu zahrady</b> - současný stav chodníků je již nevyhovující a je stále obtížnější pohyb uživatelů	1-12/2022
<b>9</b>	<b>Dlážděná terasa pro ležící uživatele v areálu zahrady</b> - současná terasa je již v nevyhovujícím stavu a momentálně ji nelze používat	1-12/2022
<b>10</b>	<b>Multifunkční pánev do stravovacího provozu</b> - zefektivnění a zkvalitnění práce v kuchyni	1-12/2022

## Plánované a probíhající projekty

### **Obnova bezbariérového atria v centru Pohoda**

Na tuto rekonstrukci jsme si nechali zpracovat kompletní projektovou dokumentaci firmou ATELIER DHP, s. r. o. Předpokládané náklady na rekonstrukci jsou ve výši 9.239.553,- Kč včetně DPH. Již máme k dispozici veškeré potřebné dokumenty včetně stavebního povolení. Vzhledem k předpokládané výši investice čekáme na vhodný dotační titul, abychom požádali o dotaci a mohli tuto investici realizovat.



### **Oprava koupelen ve službě Domovy pro seniory**

18. ledna 2019 jsme podali žádost o dotaci v rámci programu na podporu zvýšení kvality sociálních služeb poskytovaných v Moravskoslezském kraji pro rok 2019. V dotaci jsme žádali 662.500,- Kč na rekonstrukci velkých koupelen ve službě Domovy pro seniory, protože již nevyhovují dnešním standardům a jsou již za dobu jejich používání ve špatném stavu. Tato dotace nám byla schválena a je nyní v plné fyzické realizaci. Předpokládané datum dokončení je červen 2020.



### **Vozidla pro Centrum sociálních služeb Pohoda**

Projekt byl realizován v prosinci 2015, kdy jsme obdrželi dotaci z ROP Moravskoslezsko ve výši 2.060.970,- Kč na pořízení tří automobilů. V současné době jsme ve fázi udržitelnosti projektu. Musíme pravidelně předkládat poskytovateli dotace zprávy o udržitelnosti projektu, kde popisujeme a obhajujeme plnění cílů a indikátorů projektu. V červnu letošního roku proběhla na tento projekt veřejnosprávní kontrola od poskytovatele dotace, která neshledala žádná pochybení. Udržitelnost projektu je 5 let, tedy do konce roku 2020.

### **Kvalitní služby v Pohodě**

V dubnu roku 2018 jsme započali projekt Kvalitní služby v Pohodě, na který se nám podařilo získat dotaci ve výši 737.067,- Kč z operačního programu zaměstnanost.

Projekt by měl trvat tři roky - od 1. 4. 2018 do 31. 3. 2020. Hlavním cílem projektu je zhodnocení současného stavu procesů rozvoje kvality poskytování sociálních služeb v organizaci a na jeho základě úprava pracovních postupů a procesů pro zvýšení kvality života uživatelů a podpora profesního růstu zaměstnanců organizace. Projekt je nyní v plné fyzické realizaci.

## **10. Ekonomické údaje – celkem za organizaci**

### **10.1 Výsledek hospodaření k 31. 12. 2019 (Kč)**

	<b>náklady (Kč)</b>	<b>výnosy (Kč)</b>	<b>výsledek hospodaření (Kč)</b>
Hlavní činnost	62.107.054,52	61.745.680,88	-361.373,64
Doplňková činnost	4.439.487,90	4.800.861,54	361.373,64
<b>Celkem</b>	<b>66.546.542,42</b>	<b>66.546.542,42</b>	<b>0</b>

### **10.2 Návrh na rozdělení zlepšeného výsledku hospodaření (Kč)**

<b>Výsledek hospodaření za rok 2019</b>	<b>z toho</b>	
	<b>převod do rezervního fondu</b>	<b>převod do fondu odměn</b>
<b>0</b>	<b>0</b>	<b>0</b>

### **10.3 Výsledek hospodaření po jednotlivých druzích soc. služeb k 31. 12. 2019 (Kč)**

<b>Druh sociálních služeb</b>	<b>náklady (Kč)</b>	<b>výnosy (Kč)</b>	<b>výsledek hospodaření (Kč)</b>
Domovy pro seniory	39.838.983,95	39.696.221,55	-142.762,40
Domovy pro osoby se zdravotním postižením	15.059.077,99	15.000.340,04	-58.737,95
Odlehčovací služby	938.459,70	856.882,14	-81.577,56
Pečovatelská služba	5.246.075,08	5.178.315,15	-67.759,93
Denní stacionáře	1.024.457,80	1.013.922,00	-10.535,80
<b>Celkem</b>	<b>62.107.054,52</b>	<b>61.745.680,88</b>	<b>-361.373,64</b>

### **10.4 Dotace MPSV na podporu sociálních služeb v r. 2019 (tis. Kč)**

<b>Druh sociálních služeb (dle registrace)</b>	<b>Dotace MPSV na podporu sociálních služeb v r. 2019 (tis. Kč)</b>
Domovy pro seniory	13.448
Domovy pro osoby se zdravotním postižením	6.918
Odlehčovací služby	303
Pečovatelská služba	828
Denní stacionáře	400
<b>Celkem</b>	<b>21.897</b>

**10.5 Investiční akce v r. 2019 (tis. Kč)**

Zdroj (poskytovatel)	Účel akce	Výše (tis. Kč)
Zapojení investičního fondu	Výměna nákladní plošiny ve strav. úseku	491.000
Zapojení investičního fondu	Výměna podlahoviny ve vestibulu centra	571.550
Zapojení investičního fondu	Zpevněná parkovací plocha	353.566,01
Zapojení investičního fondu	Traktor Husqvarna	61.975,21
Zapojení investičního fondu	Server – síťové uložení	43.801,65
Celkem		1.521.892,87

**10.6 Hospodaření s peněžními fondy (tis. Kč)**

Název fondu	stav (tis. Kč)	
	k 1. 1. 2019	k 31. 12. 2019
investiční fond	6.392.004,47	4.866.905,35
FKSP	521.404,18	498.711,55
rezervní fond	27.713,46	44.812,25
fond odměn	0	0

**10.7 Příspěvkové organizaci byly stanoveny tyto závazné ukazatele na r. 2019 (Kč)**

Závazný ukazatel na rok 2019 (uveďte účel)	
Příspěvek na provoz (na úhradu nákladů na odpisy na rok 2019)	1.934.000,00
Příspěvek na provoz (Pečovatelská služba)	2.000.000,00
Příspěvek na provoz (registrované sociální služby)	3.266.000,00
Příspěvek na provoz (Den seniorů)	10.000,00
Příspěvek na provoz (Denní stacionář)	500.000,00
Výsledek hospodaření za rok 2019 ve výši	0
25% podíl mimotarifních složek platu (doplňte skut. %)	10,83 %



### 10.8 Pojistné události na nemovitém i movitém majetku (tis. Kč)

Pojistná událost	celková výše škody	výše náhrady od pojišťovny
	0	0
<b>Celkem</b>	<b>0</b>	<b>0</b>

10.9 Průměrné % nemocnosti za rok 2019 bylo 5,69 %.

10.10 Pohledávky a závazky neměla organizace po lhůtě splatnosti žádné.

10.11 Kontroly – opatření (vlastní, jinými subjekty)

#### Interní kontroly 2019

Interní kontroly byly zaměřeny na poskytování sociální služby a ošetrovatelskou péči, na individuální přístup k uživatelům, zjišťování spokojenosti, dodržování protiepidemiologického režimu - konkrétně na:

- dodržování systému HACCP ve stravovacím provozu
- individuální přístup k potřebám uživatelů
- naplňování individuálních plánů uživatelů služeb
- dodržování protiepidemiologického řádu
- podávání stravy uživatelům, kultura stolování
- poskytování ošetrovatelské péče
- kontrola vedení dokumentace uživatelů
- vykazování poskytované péče v závislosti na příspěvku na péči
- vykazování zdravotní péče na zdravotní pojišťovny
- příprava léků, sledování uživatelů v paliativní péči
- zjišťování spokojenosti uživatelů
- zjišťování znalostí personálu v pečovatelské a pobytové službě
- sledování výživy (nutrice) uživatelů
- kontrola dodržování práv uživatelů.

**Kontroly prováděli manažeři na všech stupních řízení.**

## **Kontroly vycházející ze zákona o finanční kontrole ve veřejné správě**

- stav cenin
- nakládání s finančními prostředky uživatelů – depozitní účet
- zúčtování účetních dokladů a dodržování oběhu účetních dokladů
- manipulace s hotovostí a hotovostní zůstatek v provozní pokladně
- dodržování termínů odesílání odvodů na zdravotní a sociální pojištění
- kontrola převodu majetku na jednotlivé úseky organizace
- manipulace s hotovostí a hotovostní zůstatek v depozitní pokladně
- kontrola správného zařazení pracovníků do platových tříd a tarifů.

## **Externí kontroly**

- 01.02.2019 - KHS MSK provedla kontrolu podle zákona č. 255/2012 Sb., o kontrole (kontrolní řád), ve znění pozdějších předpisů a podle § 88 zákona č. 258/2000 Sb., o ochraně veřejného zdraví a o změně některých souvisejících zákonů, ve znění pozdějších předpisů.  
Závěr kontroly: kontrolou provedenou se zaměřením na aktualizaci kategorizace prací, na sledování úrovně faktorů pracovního prostředí (tj. podmínek ochrany zdraví při práci s fyzickou a psychickou zátěží, biologickými faktory), zajištění pracovních lékařských služeb (včetně lékařských posudků o zdravotní způsobilosti k práci zaměstnanců) a plnění dalších povinností zaměstnavatele ve vztahu k pracovištím nakládajícím s infekčním či obdobně nebezpečným odpadem nebyly zjištěny žádné závady.
- 27.05.2019 - KHS MSK provedla kontrolu vykonanou podle zákona č. 255/2012 Sb., o kontrole (kontrolní řád), podle nařízení Evropského parlamentu a Rady (ES) č. 882/2004 ze dne 29. 4. 2004 o úředních kontrolách za účelem ověření dodržování právních předpisů týkajících se krmiv a potravin a pravidel o zdraví zvířat a dobrých životních podmínkách zvířat, a podle § 88 zákona č. 258/2000 Sb., o ochraně veřejného zdraví a o změně některých souvisejících zákonů, ve znění pozdějších předpisů.  
Závěr kontroly: bez uložení opatření.
- 16.10.2019 - KHS MSK provedla kontrolu podle § 11 odst. 1 písm. a) zákona č. 500/2004 Sb., správního řádu, ve znění pozdějších předpisů, a § 82 odst. 1 zákona č. 258/2000 Sb., o ochraně veřejného zdraví a o změně některých souvisejících zákonů, ve znění pozdějších předpisů, a věcně příslušný předpis podle § 10 správního řádu a § 82 odst. 2 písm. b) zákona.  
Závěr kontroly: Vzorek teplé vody na odběrném místě Centrum sociálních služeb pro seniory Pohoda, 2. NP, společná koupelna, sprchová růžice nevyhověl v době odběru v ukazatelích Legionella species a počty kolonií při 36°C požadavkům přílohy č. 2 vyhl. č. 252/2004 Sb., v platném znění.  
Dne 04.12.2019 byl opětovně proveden KHS MSK odběr vzorků. Požadavky legislativy byly dodrženy v rozsahu uvedených ukazatelů.
- 20.11.2019 – Oblastní inspektorát práce pro Moravskoslezský kraj a Olomoucký kraj provedl kontrolu, podle ustanovení § 5 odst. 1 písm. a) zákona č. 251/2005 Sb., o inspekce práce, ve znění pozdějších předpisů v rozsahu ustanovení § 3 zákona

o inspekci práce pořízený ve smyslu ustanovení § 9 písm. f) zákona č. 255/2012 Sb., o kontrole.

Závěr kontroly: Kontrolou bylo zjištěno pět nedostatků, které byly v průběhu kontroly průběžně odstraněny.

### **Externí kontroly – finanční**

- 30.01.2019 – Finanční úřad pro Moravskoslezský kraj provedl daňovou kontrolu podle ustanovení § 88 zákona č. 280/2009 Sb, daňový řád, ve znění pozdějších předpisů. Kontrola za účelem zjištění rozhodných pro správné zjištění a případné stanovení odvodu za porušení rozpočtové kázně dle ustanovení § 44 a § 44a zákona č. 218/2000 Sb., o rozpočtových pravidlech a o změně některých souvisejících zákonů (rozpočtová pravidla).  
Závěr kontroly zněl: v provedené daňové kontrole nebyly zjištěny skutečnosti, které by měly za následek vyměření daně.
  
- Ve dnech 19.08. až 06.09.2019 proběhla **Veřejnosprávní kontrola**, kterou provedly pracovnice útvaru interního auditu a kontroly Města Bruntál. Jejím předmětem bylo hospodaření organizace za rok 2018. Bylo zjištěno pět nedostatků, které byly během roku odstraněny.

## **11. Poděkování sponzorům, Městu Bruntál a Moravskoslezskému kraji**

Centrum sociálních služeb pro seniory Pohoda, p.o. obdrželo v průběhu roku 2019 věcné a finanční dary určené pro vybavení centra a pro přípravu kulturních a zájmových akcí pro uživatele. Všem sponzorům vyjadřujeme upřímné poděkování.

### **Zvláště děkujeme Městu Bruntál za finanční podporu:**

- Příspěvek na odpisy ve výši 1.934.000,00 Kč
- Příspěvek na provoz Pečovatelské služby ve výši 2.000.000,00 Kč
- Příspěvek na registrované sociální služby ve výši 3.266.000,00 Kč
- Příspěvek na Den seniorů ve výši 10.000,00 Kč

### **Děkujeme Moravskoslezskému kraji za poskytnutou dotaci z kapitoly 313 MPSV státního rozpočtu na rok 2019:**

- Domovy pro seniory ve výši 13.448.000,- Kč
- Domovy pro osoby se zdravotním postižením ve výši 6.918.000,- Kč
- Odlehčovací služby ve výši 303.000,- Kč
- Pečovatelská služba ve výši 828.000,- Kč
- Denní stacionáře ve výši 400.000,- Kč

## **Poděkování dárčům v roce 2019:**

Bartošík Pavel  
Byrtus Petr Mgr., Lékárna na vršku, Bruntál  
Cabáková Anežka, Břidličná  
Černý Zdeněk MUDr., Bruntál  
Filipczyk Ondřej MUDr., Bruntál  
Fojtíková Milena, Bruntál  
Chudoba Miroslav, Oborná  
CHRISTEYNS s.r.o., Zlaté Hory  
Jílková Jana Ing., Bruntál  
Knoflíček Milan, Bruntál  
Kopřivíková Jana MUDr., Bruntál  
Město Bruntál  
Nadační fond Slevomat, Praha 8 - Karlín  
Obuv DOMINO, Bruntál  
Ochotský Roman, Bruntál  
Oppeltová Zora Ing., Dlouhá Stráň  
SMART MetAL s.r.o.  
TEPLO BRUNTÁL a.s.  
Uvíra Jiří Ing., Horní Benešov  
Vojáček Jaromír MUDr., Bruntál  
VÝTAHY A PLOŠINY s.r.o.



**Děkujeme**

# I. DOMOVY PRO SENIORY

Datum vydání registrace 29. 10. 2013 s platností od 1. 1. 2014, identifikátor 1930786.

## **1. Poslání**

Posláním pobytové sociální služby *domovy pro seniory*, dle § 49 zákona č.108/2006 Sb., o sociálních službách, je umožnit prožití aktivního a důstojného stáří osobám, které mají sníženou soběstačnost zejména z důvodu věku a jejichž situace vyžaduje pravidelnou 24 hodinovou pomoc jiné osoby k upevnění a zachování soběstačnosti a kvalitního života s ohledem na jejich individualitu.

### **Cíle služby:**

- podporovat seniory v tom, aby zůstala co nejdéle zachována jejich soběstačnost a schopnosti
- zajišťovat kvalitní a bezpečnou péči
- zajišťovat spokojenost seniorů, reagovat na jejich individuální potřeby
- přibližovat zařízení domácímu prostředí
- aktivizovat seniory jejich zapojováním do běžného života
- pomáhat seniorům při využívání běžných míst a veřejných služeb dostupných seniorům v přirozeném prostředí
- motivovat seniory a pomáhat jim aktivně využívat volný čas.

## **2. Charakteristika poskytované služby**

**Cílové skupiny uživatelů** - 90 osob starších 65 let se středně těžkou, těžkou nebo úplnou závislostí, které mají sníženou soběstačnost z důvodu vysokého věku do té míry, že jejich situace vyžaduje pravidelnou 24 hodinovou pomoc druhé osoby.

## **3. Uživatelé služby:**

### **3.1 schválená kapacita zařízení pro rok 2019 – celkem**

V roce 2019 byla zřizovatelem schválena kapacita 90 lůžek.

### **3.2 celkový počet uživatelů k 31. 12. 2019 a jejich rozdělení (viz tabulka):**

Na konci sledovaného období bylo v našem zařízení umístěno celkem 90 osob.

ROZDĚLENÍ UŽIVATELŮ K 31. 12. 2019, POČTY DLE:		POČTY UŽIVATELŮ			Z TOHO NOVĚ PŘIJATÝCH	
		ŽENY	MUŽI	CELKEM	ŽENY	MUŽI
3.2.1 POHLAVÍ		76	14	90	25	2
3.2.2 VĚK	rozpětí	65-97	68-91	65-97	65-96	73-82
	průměr	84,9	75,9	84,4	84	77,5
3.2.3 STUPEŇ ZÁVISLOSTI	osoby bez závislosti	2	1	3	1	0
	I lehká závislost	2	1	3	2	0
	II středně těžká závislost	20	2	22	9	1
	III těžká závislost	21	5	26	7	0
	IV úplná závislost	31	5	36	6	1
3.2.4 MOBILITA	bez omezení pohybu	9	3	12	3	0
	s částečným omezením	35	9	44	20	2
	s úplným omezením pohybu	32	2	34	2	0

**3.3 obložnost v roce 2019 byla 99%**

**3.4 počet evidovaných zájemců o službu ke dni 31. 12. 2019 byl 76 osob, z toho:**

- 17 mužů
- 59 žen

**3.5 počet nových uživatelů za rok 2019 byl 31 osob, z toho:**

- 1 muž
- 30 žen

**3.6 počet ukončených pobytů ke dni 31. 12. 2019 byl 29 osob, z toho:**

- 27 uživatelů zemřelo
- 1 uživatel odešel domů
- 1 uživatel odešel do jiné pobytové služby

**3.7 průměrná čekací doba zájemců o službu**

Průměrná čekací doba zájemců o službu se pohybovala v rozmezí 12 - 16 měsíců u žen a 16 - 18 měsíců u mužů. Ve výjimečných případech byly tyto čekací doby i delší. Vzhledem k tomu, že máme různé typy pokojů, musíme vždy před vlastním přijetím posoudit vhodnost ubytování pro žadatele. Posuzujeme, zda je dostatečný prostor kolem lůžka u plně imobilního uživatele; u dvoulůžkových pokojů je nutné brát na zřetel pohlaví žadatele.

## 4. Personál

vzdělání	počet pracovníků celkem		počet pracovníků											
	přepočtený stav (PS) ke dni 31.12.2019	%	přímá péče						sociální pracovníci		THP		ostatní	
			pedagogičtí pracovníci		pracovníci v sociálních službách		zdravotničtí pracovníci							
			1		2		3		4		5		6	
			PS	%	PS	%	PS	%	PS	%	PS	%	PS	%
vysokoškolské	4,13	5,68	-	-	0,69	0,95			1,46	2,00	1,32	1,82	0,66	0,91
vyšší odborné	3,69	5,07	-	-	2,95	4,05	0,74	1,02						
úplné střední	28,50	39,16	-	-	17,13	23,54	7,40	10,17			2,97	4,08	1,00	1,37
vyučen	28,33	38,93	-	-	14,08	19,35							14,25	19,58
základní	8,12	11,16	-	-	4,80	6,60							3,32	4,56
<b>celkem</b>	<b>72,77</b>	<b>100,00</b>	-	-	<b>39,65</b>	<b>54,49</b>	<b>8,14</b>	<b>11,19</b>	<b>1,46</b>	<b>2,00</b>	<b>4,29</b>	<b>5,90</b>	<b>19,23</b>	<b>26,42</b>

**Pozn.:**

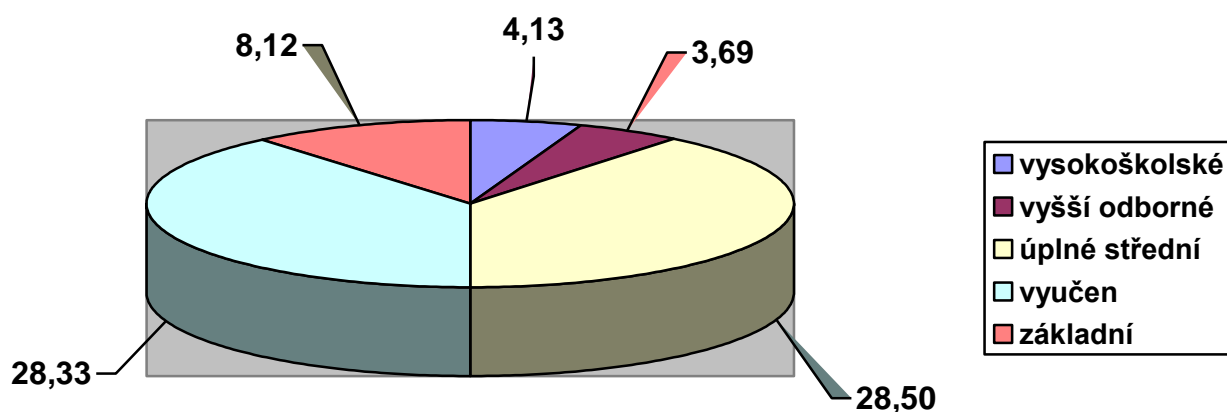
PS: přepočtený stav pracovníků ke dni 31. 12. 2019

Celkový počet pracovníků (úvazků) =100%. Součet sloupců 1,2,3,4,5,6 celkem v % =100%, hodnotu v % ve sloupcích 1,2,3,4,5 a 6 zjišťujeme vždy z celkového počtu pracovníků (úvazků). Příklad: má-li organizace 5 zdravotnických pracovníků s úplným středním vzděláním a celkový počet pracovníků v organizaci je 45, pracuje v organizaci 11,1% zdravotníků s úplným středním vzděláním.

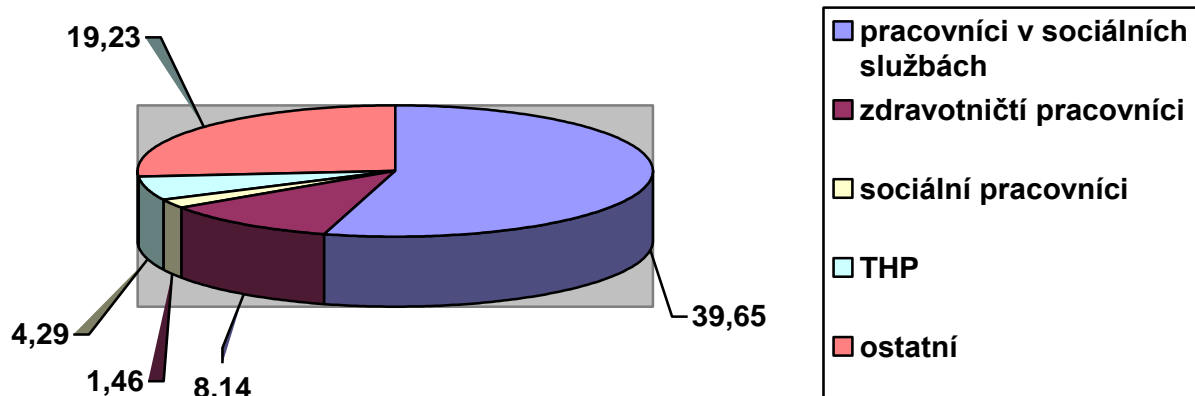
Sloupec 5) ředitelé, ekonomové, účetní,...

Sloupec 6) údržbáři, uklízečky, pradleny, kuchaři

### POČTY ZAMĚSTNANCŮ PODLE DOSAŽENÉHO VZDĚLÁNÍ (počet úvazků)



## ZAMĚSTNANCI PODLE PROFESNÍHO ZAŘAZENÍ (počet úvazků)





## **II. DOMOVY PRO OSOBY SE ZDRAVOTNÍM POSTIŽENÍM**

Datum vydání registrace 29. 10. 2013 s platností od 1. 1. 2014, identifikátor 9611642.

### **1. Poslání**

Posláním pobytové sociální služby *domovy pro osoby se zdravotním postižením*, dle § 48 zákona č. 108/2006 Sb., o sociálních službách, je poskytovat osobám, které mají sníženou soběstačnost z důvodu zdravotního postižení, nepřetržitou kvalitní 24 hodinovou péči, pomáhat jim v rozvoji samostatnosti a vytvářet podmínky pro jejich spokojený a důstojný život.

#### **Cíle služby:**

- podporovat zdravotně postižené v tom, aby co nejdéle byla zachována jejich soběstačnost a schopnosti
- rozvíjet a udržovat schopnosti uživatelů, poskytovat jim podporu pro zachování co nejvyšší míry soběstačnosti a samostatnosti, a to prostřednictvím kompenzačních pomůcek, pravidelného cvičení, pracovní terapie
- zajišťovat kvalitní a bezpečnou péči
- zajistit spokojenost, reagovat na jejich individuální potřeby
- přibližovat zařízení domácímu prostředí
- aktivizovat uživatele jejich zapojováním do běžného života
- pomáhat uživatelům při využívání běžných míst a veřejných služeb dostupných zdravotně postiženým v přirozeném prostředí
- motivovat a pomáhat jim aktivně využívat volný čas.

### **2. Charakteristika poskytované služby**

**Cílové skupiny uživatelů** - 30 osob starších 50 let se středně těžkou, těžkou nebo úplnou závislostí, které mají sníženou soběstačnost z důvodu zdravotního postižení do té míry, že jejich situace vyžaduje pravidelnou 24 hodinovou pomoc druhé osoby.

### **3. Uživatelé služby:**

#### **3.1 schválená kapacita zařízení pro rok 2019 – celkem**

V roce 2019 byla zřizovatelem schválena kapacita 30 lůžek.

#### **3.2 celkový počet uživatelů k 31. 12. 2019 a jejich rozdělení (viz tabulka):**

Na konci sledovaného období bylo v našem zařízení umístěno celkem 30 osob.

ROZDĚLENÍ UŽIVATELŮ K 31. 12. 2019, POČTY DLE:		POČTY UŽIVATELŮ			Z TOHO NOVĚ PŘIJATÝCH	
		ŽENY	MUŽI	CELKEM	ŽENY	MUŽI
3.2.1 POHLAVÍ		16	14	30	6	5
3.2.2 VĚK	rozpětí	55-90	57-93	55-93	85-94	57-84
	průměr	80,5	71,7	76,1	86	70,8
3.2.3 STUPEŇ ZÁVISLOSTI	osoby bez závislosti	0	1	1	0	0
	I lehká závislost	0	0	0	0	0
	II středně těžká závislost	2	1	3	0	1
	III těžká závislost	5	8	13	3	3
	IV úplná závislost	9	4	13	3	1
3.2.4 MOBILITA	bez omezení pohybu	0	0	0	0	0
	s částečným omezením	9	5	14	4	3
	s úplným omezením pohybu	7	9	16	2	2

**3.3 obložnost v roce 2019 byla 99,6%**

**3.4 počet evidovaných zájemců o službu ke dni 31. 12. 2019 byl 15 osob, z toho:**

- 13 mužů
- 2 ženy

**3.5 počet nových uživatelů za rok 2019 byl 11 osob, z toho:**

- 6 mužů
- 5 žen

**3.6 počet ukončených pobytů ke dni 31. 12. 2019 byl 10 osob, z toho:**

- 10 uživatelů zemřelo

**3.7 průměrná čekací doba zájemců o službu**

Průměrná čekací doba zájemců o službu se pohybovala v rozmezí 12 - 16 měsíců u žen a 16 - 18 měsíců u mužů. Ve výjimečných případech byly tyto čekací doby i delší.

Vzhledem k tomu, že máme různé typy pokojů, musíme vždy před vlastním přijetím posoudit vhodnost ubytování pro žadatele. Posuzujeme, zda je dostatečný prostor kolem lůžka u plně imobilního uživatele; u dvoulůžkových pokojů je nutné brát na zřetel pohlaví žadatele.

## 4. Personál

vzdělání	počet pracovníků celkem		počet pracovníků											
	přepočtený stav (PS) ke dni 31.12.2019	%	přímá péče						sociální pracovníci		THP		ostatní	
			pedagogičtí pracovníci		pracovníci v sociálních službách		zdravotničtí pracovníci							
			1		2		3		4		5		6	
			PS	%	PS	%	PS	%	PS	%	PS	%	PS	%
vysokoškolské	1,44	5,57	-	-	0,23	0,89			0,46	1,78	0,50	1,93	0,25	0,97
vyšší odborné	0,24	0,93	-	-			0,24	0,93						
úplné střední	9,76	37,79	-	-	5,87	22,73	2,40	9,29			1,12	4,34	0,37	1,43
vyučen	12,16	47,08	-	-	6,41	24,82							5,75	22,26
základní	2,23	8,63	-	-	1,00	3,87							1,23	4,76
<b>celkem</b>	<b>25,83</b>	<b>100,00</b>	-	-	<b>13,51</b>	<b>52,31</b>	<b>2,64</b>	<b>10,22</b>	<b>0,46</b>	<b>1,78</b>	<b>1,62</b>	<b>6,27</b>	<b>7,60</b>	<b>29,42</b>

**Pozn.:**

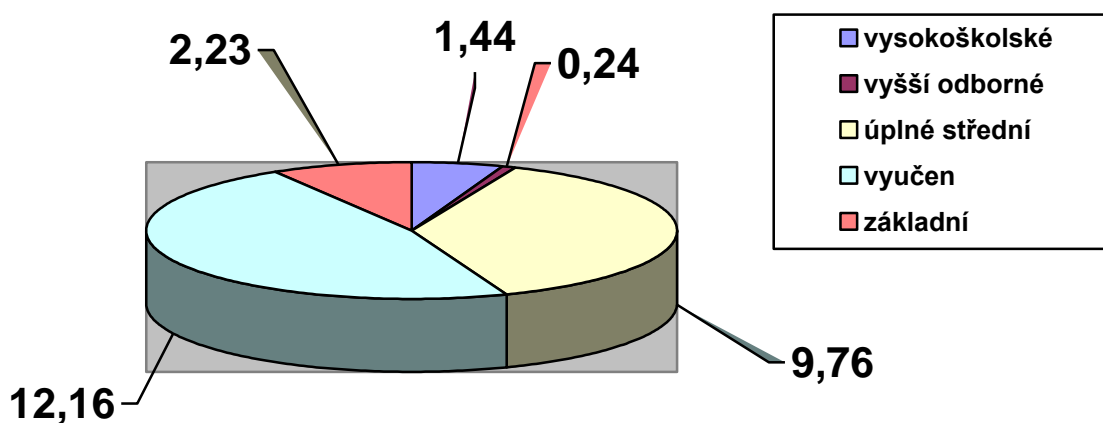
PS: přepočtený stav pracovníků ke dni 31. 12. 2019

Celkový počet pracovníků (úvazků) =100%. Součet sloupců 1,2,3,4,5,6 celkem v % =100%, hodnotu v % ve sloupcích 1,2,3,4,5 a 6 zjišťujeme vždy z celkového počtu pracovníků (úvazků). Příklad: má-li organizace 5 zdravotnických pracovníků s úplným středním vzděláním a celkový počet pracovníků v organizaci je 45, pracuje v organizaci 11,1% zdrav. pracovníků s úplným středním vzděláním.

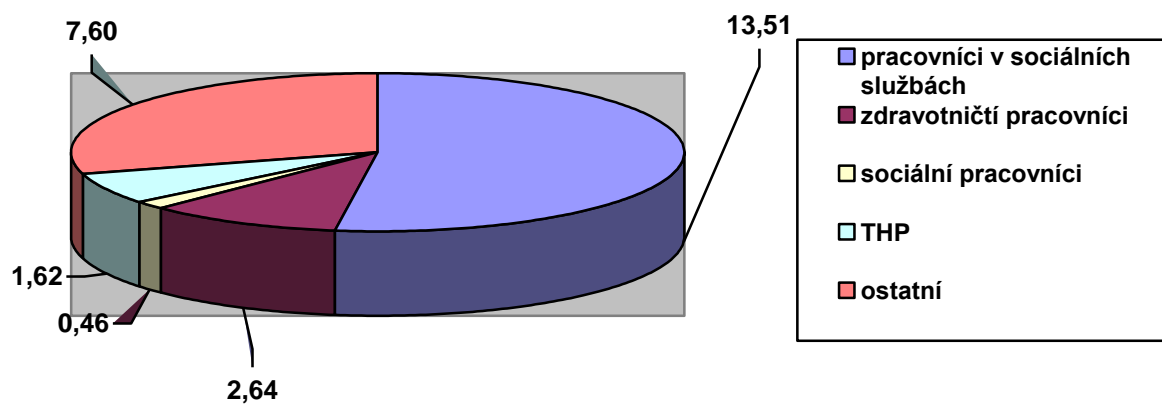
Sloupec 5) ředitelé, ekonomové, účetní,...

Sloupec 6) údržbáři, uklízečky, pradelny, kuchaři...

### POČTY ZAMĚSTNANCŮ PODLE DOSAŽENÉHO VZDĚLÁNÍ (počet úvazků)



## ZAMĚSTNANCI PODLE PROFESNÍHO ZAŘAZENÍ (počet úvazků)



### **III. ODLEHČOVACÍ SLUŽBY**

Datum vydání registrace 29. 10. 2013 s platností od 1. 1. 2014, identifikátor 5643707.

#### **1. Poslání**

Posláním pobytové sociální služby *odlehčovací služby*, dle § 44 zákona č. 108/2006 Sb., o sociálních službách, je poskytnutí potřebné pomoci lidem, kteří pečují o seniory nebo o osoby se zdravotním postižením v jejich přirozeném prostředí. Dočasným převzetím péče o tyto osoby na 24 hodin denně umožnit rodinným příslušníkům nezbytný odpočinek nebo poskytnout čas k řešení osobních záležitostí (dovolená, hospitalizace, lázeňský pobyt apod.).

#### **Cíle služby:**

- umožnit pečujícím osobám odpočinek a prostor pro vyřízení osobních záležitostí
- zajišťovat kvalitní a bezpečnou péči
- zajišťovat potřeby uživatelů a individuálně plánovat službu s cílem zachovat a rozvíjet jejich stávající schopnosti
- aktivizovat je dle možností a zájmů
- zajišťovat spokojenost s poskytovanými službami.

#### **2. Charakteristika poskytované služby**

**Cílové skupiny uživatelů** - 2 osoby ve věku od 27 let se sníženou soběstačností z důvodu věku, chronického onemocnění, mentálního postižení, zdravotního postižení nebo kombinovaného postižení, o které je jinak pečováno v jejich přirozeném prostředí.

#### **3. Uživatelé služby:**

##### **3.1 schválená kapacita zařízení pro rok 2019 – celkem**

V roce 2019 byla schválena zřizovatelem kapacita 2 lůžka.

##### **3.2 celkový počet uživatelů k 31. 12. 2019 a jejich rozdělení (viz tabulka):**

Na konci sledovaného období byla v našem zařízení umístěna 1 osoba.

ROZDĚLENÍ UŽIVATELŮ K 31. 12. 2019, POČTY DLE:		POČTY UŽIVATELŮ			Z TOHO NOVĚ PŘIJATÝCH	
		ŽENY	MUŽI	CELKEM	ŽENY	MUŽI
3.2.1 POHLAVÍ		1	0	1	1	0
3.2.2 VĚK	rozpětí	68	0	68	68	0
	průměr	68	0	68	68	0
3.2.3 STUPEŇ ZÁVISLOSTI	osoby bez závislosti	0	0	0	0	0
	I lehká závislost	0	0	0	0	0
	II středně těžká závislost	0	0	0	0	0
	III těžká závislost	1	0	0	1	0
	IV úplná závislost	0	0	0	0	0
3.2.4 MOBILITA	bez omezení pohybu	0	0	0	0	0
	s částečným omezením	1	0	1	1	0
	s úplným omezením pohybu	0	0	0	0	0

**3.3 obložnost v roce 2019 byla 97%**

**3.4 počet evidovaných zájemců o službu ke dni 31. 12. 2019 byl 6 osob, z toho:**

- 2 muži
- 4 ženy

**3.5 počet nových uživatelů za rok 2019 byl 12 osob, z toho:**

- 4 muži
- 8 žen

**3.6 počet ukončených pobytů ke dni 31. 12. 2019 byl 13 osob, z toho:**

- 5 uživatelů odešlo domů
- 5 uživatelů odešlo do jiné pobytové sociální služby
- 3 uživatelé zemřeli

## 4. Personál

vzdělání	počet pracovníků celkem		počet pracovníků											
	přepočtený stav (PS) ke dni 31.12.2019	%	přímá péče						sociální pracovníci		THP		ostatní	
			pedagogičtí pracovníci		pracovníci v sociálních službách		zdravotničtí pracovníci							
			1		2		3		4		5		6	
			PS	%	PS	%	PS	%	PS	%	PS	%	PS	%
vysokoškolské	0,14	6,86			0,03	1,47			0,05	2,45	0,04	1,96	0,02	0,98
vyšší odborné	0,07	3,43			0,05	2,45	0,02	0,98						
úplné střední	0,92	45,10			0,60	29,41	0,20	9,81			0,09	4,41	0,03	1,47
vyučen	0,63	30,88			0,21	10,29							0,42	20,59
základní	0,28	13,73			0,20	9,81							0,08	3,92
<b>celkem</b>	<b>2,04</b>	<b>100,00</b>			<b>1,09</b>	<b>53,43</b>	<b>0,22</b>	<b>10,79</b>	<b>0,05</b>	<b>2,45</b>	<b>0,13</b>	<b>6,37</b>	<b>0,55</b>	<b>26,96</b>

**Pozn.:**

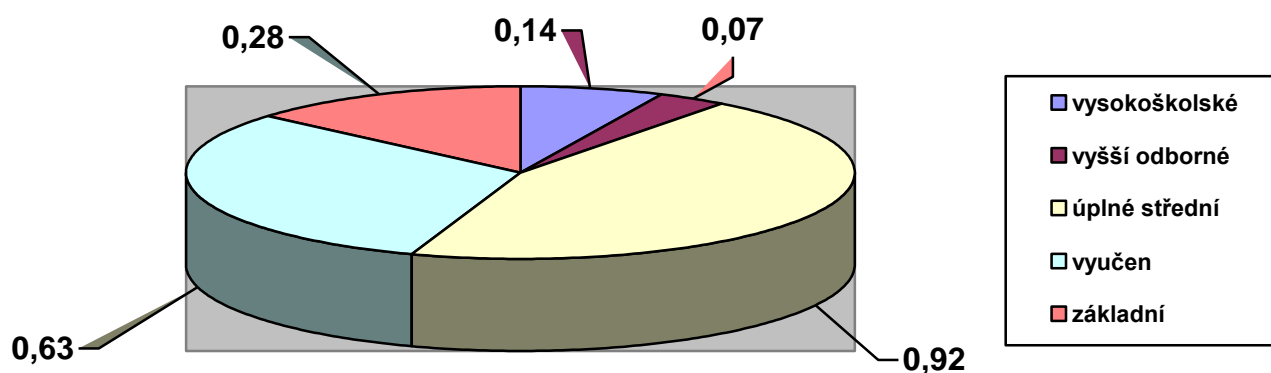
PS: přepočtený stav pracovníků ke dni 31. 12. 2019

Celkový počet pracovníků (úvazků) =100%. Součet sloupců 1,2,3,4,5,6 celkem v % =100%, hodnotu v % ve sloupcích 1,2,3,4,5 a 6 zjišťujeme vždy z celkového počtu pracovníků (úvazků). Př: má-li organizace 5 zdravotnických pracovníků s úplným středním vzděláním a celkový počet pracovníků v organizaci je 45, pracuje v organizaci 11,1% zdrav. pracovníků s úplným středním vzděláním.

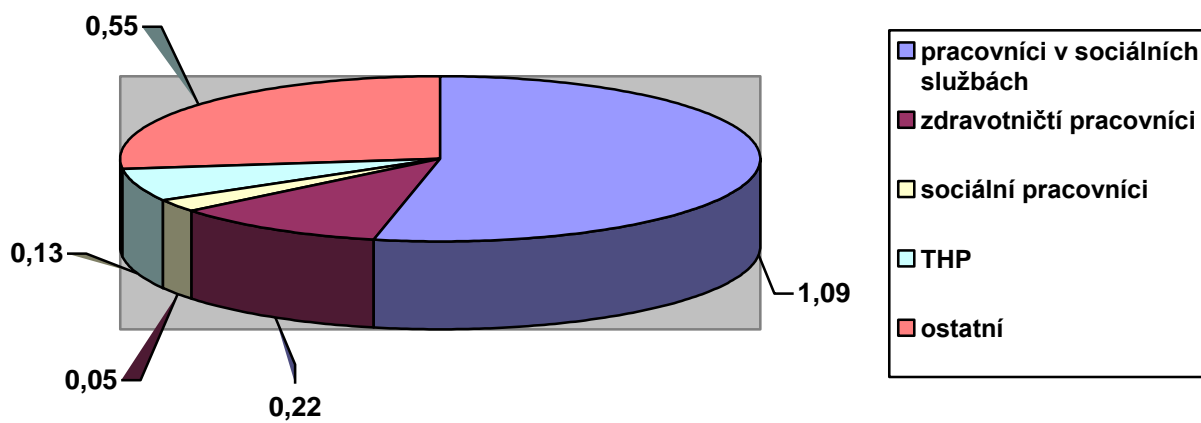
Sloupec 5) ředitelé, ekonomové, účetní,...

Sloupec 6) údržbáři, uklízečky, prادلeny, kuchaři...

### POČTY ZAMĚSTNANCŮ PODLE DOSAŽENÉHO VZDĚLÁNÍ (počet úvazků)



## ZAMĚSTNANCI PODLE PROFESNÍHO ZAŘAZENÍ (počet úvazků)





## **IV. PEČOVATELSKÁ SLUŽBA**

Datum vydání registrace 29. 8. 2014 s platností od 1. 1. 2015, identifikátor 9278400.

### **1. Poslání**

Posláním terénní sociální služby *pečovatelská služba*, dle § 40 zákona č. 108/2006 Sb., o sociálních službách, je poskytování péče seniorům, zdravotně postiženým občanům, osobám, které z důvodu věku, nepříznivého zdravotního stavu, chronického onemocnění či zdravotního postižení mají sníženou soběstačnost a potřebují pravidelnou péči jiné fyzické osoby; dále osobám, které se ocitly v nepříznivé sociální situaci, kterou nejsou schopny řešit vlastními silami ani za pomoci rodiny a jejichž situace vyžaduje péči jiné fyzické osoby.

#### **Cíle služby:**

- podpora běžného způsobu života
- vytvoření příležitosti uplatňovat svou vlastní vůli
- možnost jednat na základě vlastních rozhodnutí, aby uživatel mohl být sám sebou a bylo mu umožněno prožít aktivní a důstojný život.

### **2. Charakteristika poskytované služby**

Terénní pečovatelská služba je poskytována na území města Bruntál.

#### **Cílové skupiny uživatelů**

- osoby se zdravotním postižením, mladí dospělí 19 - 26 let, dospělí 27 - 64 let
- senioři, osoby starší 65 let.

### 3. Personál

vzdělání	počet pracovníků celkem		počet pracovníků											
	přepočtený stav (PS) ke dni 31.12.2019	%	přímá péče						sociální pracovníci		THP		ostatní	
			pedagogičtí pracovníci		pracovníci v sociálních službách		zdravotničtí pracovníci							
			1		2		3		4		5		6	
			PS	%	PS	%	PS	%	PS	%	PS	%	PS	%
vysokoškolské	1,23	12,02							1,03	10,07	0,13	1,27	0,07	0,68
vyšší odborné														
úplné střední	1,40	13,69		1,00	9,77					0,30	2,93	0,10	0,98	
vyučen	6,24	61,00		4,84	47,31							1,40	13,69	
základní	1,36	13,29		1,00	9,78							0,36	2,52	
<b>celkem</b>	<b>10,23</b>	<b>100,00</b>		<b>6,84</b>	<b>66,86</b>				<b>1,03</b>	<b>10,07</b>	<b>0,43</b>	<b>4,20</b>	<b>1,93</b>	<b>18,87</b>

**Pozn.:**

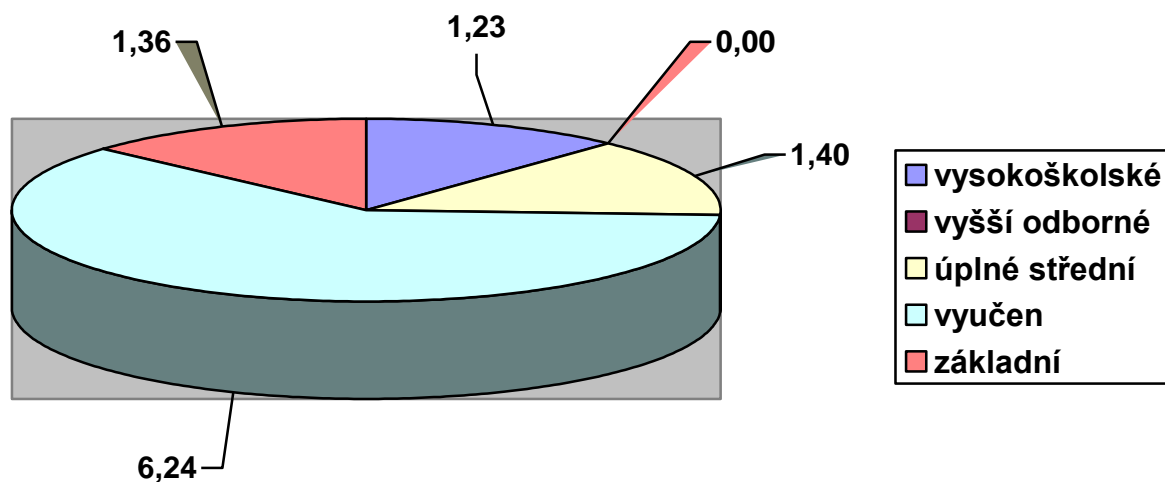
PS: přepočtený stav pracovníků ke dni 31. 12. 2019

Celkový počet pracovníků (úvazků) =100%. Součet sloupců 1,2,3,4,5,6 celkem v % =100%, hodnotu v % ve sloupcích 1,2,3,4,5 a 6 zjišťujeme vždy z celkového počtu pracovníků (úvazků). Příklad: má-li organizace 5 zdravotnických pracovníků s úplným středním vzděláním a celkový počet pracovníků v organizaci je 45, pracuje v organizaci 11,1% zdrav. pracovníků s úplným středním vzděláním.

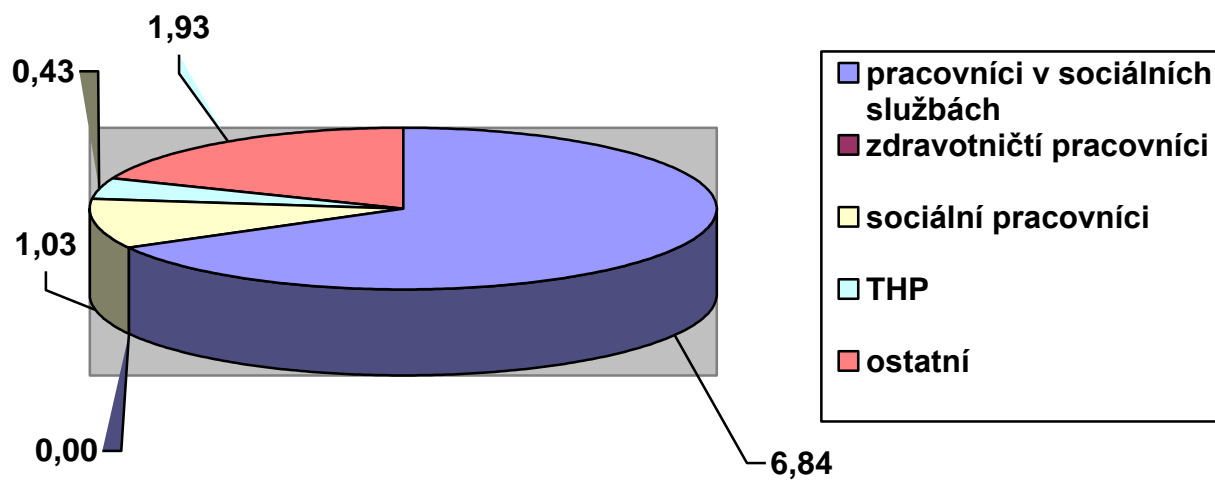
Sloupec 5) ředitelé, ekonomové, účetní,...

Sloupec 6) údržbáři, uklízečky, pradleny, kuchaři...

#### POČTY ZAMĚSTNANCŮ PODLE DOSAŽENÉHO VZDĚLÁNÍ (počet úvazků)



## ZAMĚSTNANCI PODLE PROFESNÍHO ZAŘAZENÍ (počet úvazků)



## **V. DENNÍ STACIONÁŘ**

datum vydání registrace 14. 2. 2018 s platností od 1. 4. 2018, identifikátor 2012296

### **1. Poslání**

Posláním ambulantní sociální služby *denní stacionář* je dle § 46 zákona č. 108/2006 Sb., o sociálních službách, poskytnutí ambulantní služby osobám, které mají sníženou soběstačnost z důvodu věku nebo zdravotního postižení, a osobám s chronickým duševním onemocněním, jejichž situace vyžaduje pravidelnou pomoc jiné fyzické osoby.

#### **Cíle služby:**

- umožnit osobám se zdravotním postižením a seniorům trávit volný čas mimo domov, ve společnosti lidí s obdobným omezením
- prodloužit setrvání uživatelů v jejich domácím prostředí
- poskytovat individuální péči dle potřeb, přání a tužby uživatelů
- poskytovat kvalitní a bezpečnou péči
- rozvíjet schopnosti a dovednosti uživatelů, vedoucí k prodloužení jejich aktivního života.

### **2. Charakteristika sociální služby**

Poskytnout sociální služby klientům se zdravotním postižením starším 18 let a seniorům, kteří potřebují péči v zařízení v průběhu dne a zároveň chtějí žít ve svém přirozeném prostředí s podporou rodiny. Klienti mají možnost trávit volný čas mimo domov, ve společnosti lidí s obdobným omezením a současně mít zajištěnu sociální péči.

### 3. Personál

vzdělání	počet pracovníků celkem		počet pracovníků											
	přepočtený stav (PS) ke dni 31.12.2019	%	přímá péče						sociální pracovníci		THP		ostatní	
			pedagogičtí pracovníci		pracovníci v sociálních službách		zdravotničtí pracovníci							
			1	2	3	4	5	6						
PS	%	PS	%	PS	%	PS	%	PS	%	PS	%			
vysokoškolské	0,06	2,52		0,05	2,10					0,01	0,42			
vyšší odborné														
úplné střední	1,92	80,67		1,90	79,83					0,02	0,84			
vyučen	0,40	16,81		0,21	8,83							0,19	7,98	
základní														
<b>celkem</b>	<b>2,38</b>	<b>100,00</b>		<b>2,16</b>	<b>90,76</b>					<b>0,03</b>	<b>1,26</b>	<b>0,19</b>	<b>7,98</b>	

**Pozn.:**

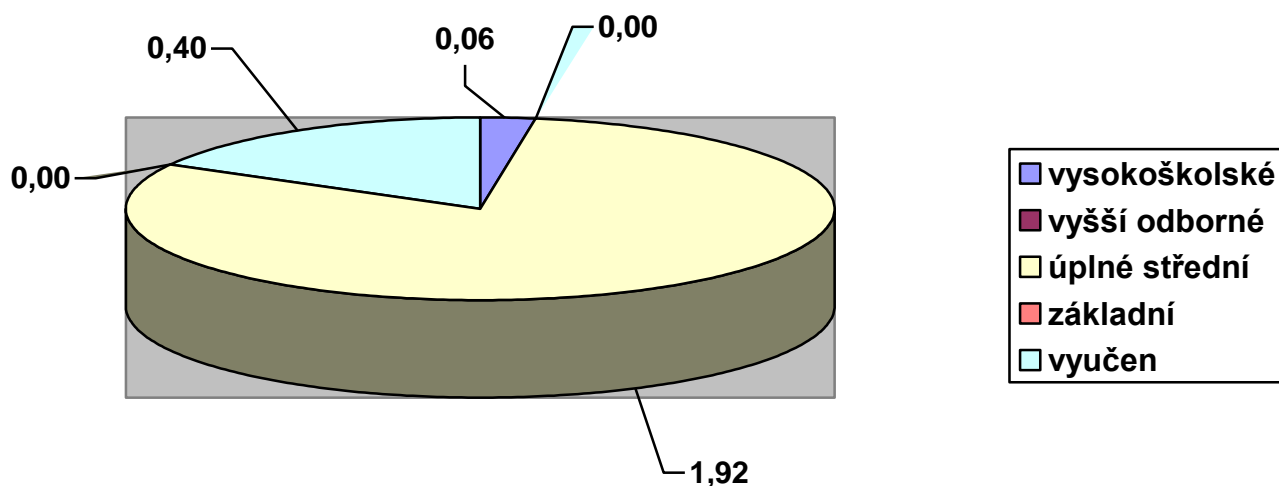
PS: přepočtený stav pracovníků ke dni 31. 12. 2019

Celkový počet pracovníků (úvazků) =100%. Součet sloupců 1,2,3,4,5,6 celkem v % =100%, hodnotu v % ve sloupcích 1,2,3,4,5 a 6 zjišťujeme vždy z celkového počtu pracovníků (úvazků). Příklad: má-li organizace 5 zdravotnických pracovníků s úplným středním vzděláním a celkový počet pracovníků v organizaci je 45, pracuje v organizaci 11,1% zdravotníků s úplným středním vzděláním.

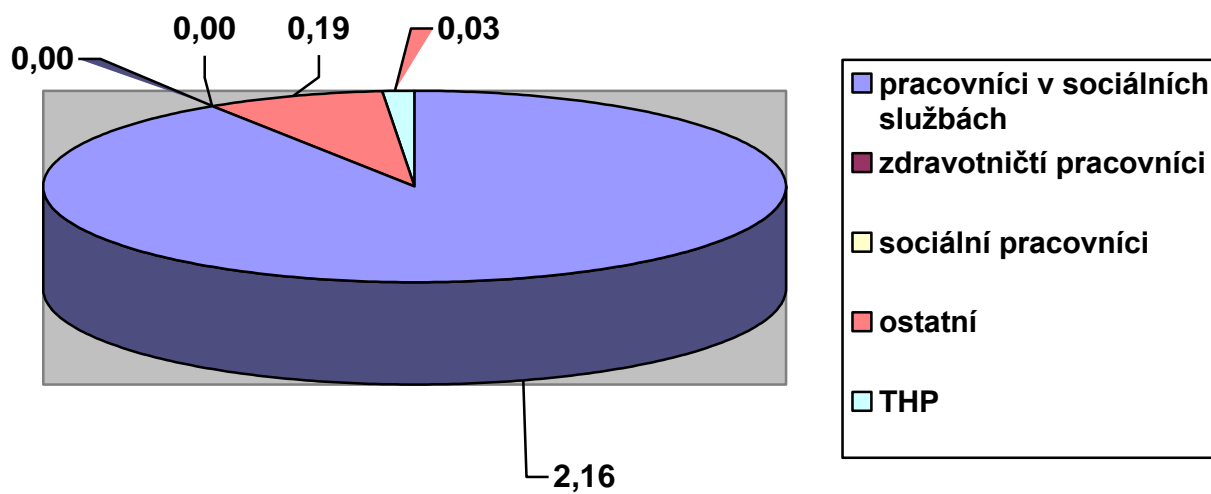
Sloupec 5) ředitelé, ekonomové, účetní,...

Sloupec 6) údržbáři, uklízečky, prادلeny, kuchaři...

#### POČTY ZAMĚSTNANCŮ PODLE DOSAŽENÉHO VZDĚLÁNÍ (počet úvazků)



## ZAMĚSTNANCI PODLE PROFESNÍHO ZAŘAZENÍ (počet úvazků)



**Poskytování informací podle zákona č. 106/1999 Sb., o svobodném přístupu k informacím, ve znění pozdějších předpisů zveřejňuje Centrum sociálních služeb pro seniory Pohoda**

- nebyla podána žádost o poskytnutí informace podle zákona o svobodném přístupu k informacím, nebylo vydáno žádné rozhodnutí o odmítnutí žádosti o informaci
- nebyla podána odvolání proti rozhodnutí ve smyslu zákona o svobodném přístupu k informacím
- nebyly vydány žádné rozsudky soudů ve věci přezkoumání zákonnosti rozhodnutí o odmítnutí žádosti o poskytnutí informace
- nebyla podána žádná stížnost podle § 16a zákona o svobodném přístupu k informacím.

## **GDPR**

Centrum sociálních služeb pro seniory Pohoda, příspěvková organizace, IČO: 71294970, se sídlem Okružní 1779/16, 792 01 Bruntál, jakožto správce osobních údajů, tímto informuje o způsobu a rozsahu zpracování osobních údajů, včetně rozsahu práv subjektu údajů souvisejících se zpracováním jejich osobních údajů.

Centrum sociálních služeb pro seniory Pohoda, příspěvková organizace, zpracovává osobní, výjimečně také citlivé údaje v souladu s Nařízením Evropského parlamentu a Rady (EU) 2016/679 ze dne 27. dubna 2016 o ochraně fyzických osob v souvislosti se zpracováním osobních údajů a o volném pohybu těchto údajů a o zrušení směrnice 95/46/ES (obecné nařízení o ochraně osobních údajů; dále jen „GDPR“) a dále v souladu s relevantními vnitrostátními právními předpisy v oblasti ochrany osobních údajů.

Centrum sociálních služeb pro seniory Pohoda, příspěvková organizace shromažďuje a zpracovává osobní údaje pouze v souladu se stanovenými účely a nezbytném rozsahu po dobu nezbytnou pro naplnění stanoveného účelu.

<b>Zpracovatel zprávy o činnosti a plnění úkolů PO Města Bruntál za organizaci</b>	
jméno:	Bc. Jarmila Šíbllová, ředitelka
datum:	20.04.2020
telefon:	554 712 611, 555 530 821
e-mail:	<a href="mailto:siblova@centrum-pohoda.cz">siblova@centrum-pohoda.cz</a>