



**MĚSTO
BRUNTÁL**

**Organizace: Centrum sociálních služeb pro seniory Pohoda,
příspěvková organizace
Okružní 1779/16
792 01 Bruntál**

Zřizovatel: Město Bruntál

IČ: 712 94 970

DIČ: CZ71294970

Zapsána: v Obchodním rejstříku Krajského soudu v Ostravě, oddíl Pr, vložka 5157

č. účtu: 107-5832710227/0100, Komerční banka, a.s.

zastoupena: Bc. Jarmilou Šiblovou, ředitelkou

**kontakty: tel. 555 530 827
e-mail: siblova@centrum-pohoda.cz
webové stránky: www.centrum-pohoda.cz
ID datové schránky: 8ma3qbj**



**Evropská unie
Evropský sociální fond
Operační program Zaměstnanost**



E-Galir



**Investice do vaší budoucnosti
Evropská unie
Podporováno z Evropského fondu
pro regionální rozvoj**



Základní informace o organizaci	1
I. Obsah	3
II. Úvodní slovo ředitelky	5
1. Hlavní účel organizace	6
2. Popis zařízení	8
3. Charakteristika poskytovaných služeb	9
4. Uživatelé služeb	13
5. Personál	14
6. Práce s kvalitou poskytovaných služeb a významné události v r. 2020	19
7. Sociální podmínky uživatelů služeb.....	22
8. Zpráva o plnění hlavních úkolů za rok 2020.....	33
10. Ekonomické údaje – celkem za organizaci	41
11. Poděkování sponzorům, Městu Bruntál a Moravskoslezskému kraji.....	46
III. Domovy pro seniory	
1. Poslání	48
2. Charakteristika poskytované služby	48
3. Uživatelé služby	48
4. Personál	50
IV. Domovy pro osoby se zdravotním postižením	
1. Poslání	51
2. Charakteristika poskytované služby	52
3. Uživatelé služby	52
4. Personál	53
V. Odlehčovací služby	
1. Poslání	54
2. Charakteristika poskytované služby	54
3. Uživatelé služby	55
4. Personál	56
VI. Pečovatelská služba	
1. Poslání	57
2. Charakteristika poskytované služby	57
3. Personál	58
VII. Denní stacionář	
1. Poslání	59
2. Charakteristika poskytované služby	60
3. Personál	60

Příloha - Ekonomické údaje za organizaci – tabulková část

Úvodní slovo ředitelky

Vážené dámy a pánové,

předkládám Výroční zprávu organizace Centrum sociálních služeb pro seniory Pohoda za rok 2020. Rok 2020 byl ve znamení koronaviru.

Byl to rok velkých změn, výzev, smutku, zdolávání překážek, ale také solidarity a vzájemné pomoci, který se vkradl do našich zavedených pracovních postupů.

Byl to rok, který nám toho hodně vzal, ale také nás spoustu věcí naučil. Naučil nás vážit si rodiny a přátel, projevovat více solidarity, respektu, naučil nás vážit si práce svých spolupracovníků. Pandemie mnoha našim uživatelům nedovolila být často v kontaktu se svými blízkými.

I přes veškeré překážky jsme v začátku roku 2020 byli úspěšní při obhajování recertifikace Značky kvality v sociálních službách.

Ve výroční zprávě popisujeme provedené investice, plnění úkolů stanovených pro rok 2020 a plány do dalších let.

Centrum sociálních služeb pro seniory Pohoda v roce 2020, tak jako v předchozích letech, mělo vyrovnaný hospodářský výsledek.

Využili jsme řadu dotačních titulů zaměřených hlavně na dodávku ochranných pomůcek, na odměny pro pracovníky v sociálních službách a na zkvalitnění sociální péče.

Provoz naší organizace se nemůže ani na okamžik zastavit, jsme v provozu 24 hodin denně a 365 dnů v roce, a o to více je práce pro všechny zaměstnance náročná.

Chtěla bych poděkovat svým zaměstnancům za spolupráci, za pochopení, za vysoké pracovní nasazení, kdy s velkým vypětím sil všech se podařilo zvládnout náročnou práci spojenou s pandemií s velkou absencí zaměstnanců v rámci našeho zařízení.

Děkuji dobrovolníkům, kteří nezištně pomáhali při krizových situacích s pomocnými pracemi v péči o uživatele.

Poděkování za spolupráci a podporu patří také zřizovateli Městu Bruntál a Krajskému úřadu Moravskoslezského kraje.

Poděkování patří ošetřujícím lékařům za péči, kterou věnovali našim uživatelům a zaměstnancům, i dárcům za sponzorské dary.

Bc. Jarmila Šiblová

Centrum sociálních služeb pro seniory Pohoda, příspěvková organizace

1. Hlavní účel organizace

Dle aktuálně platné zřizovací listiny je účelové poslání spočívající v poskytování sociálních služeb podle zákona č. 108/2006 Sb. o sociálních službách, ve znění pozdějších předpisů, v souladu s rozhodnutím o registraci, jakož i zajišťování fakultativních činností s poskytováním sociálních služeb souvisejících.

Organizace poskytuje pět sociálních služeb:

- Domovy pro seniory
- Domovy pro osoby se zdravotním postižením
- Odlehčovací služby
- Pečovatelskou službu
- Denní stacionář.

Domovy pro seniory - datum vydání registrace 29. 10. 2013 s platností od 1. 1. 2014, identifikátor 1930786.

Posláním pobytové sociální služby *domovy pro seniory*, dle § 49 zákona č. 108/2006 Sb., o sociálních službách, je umožnit prožití aktivního a důstojného stáří osobám, které mají sníženou soběstačnost zejména z důvodu věku a jejichž situace vyžaduje pravidelnou 24hodinovou pomoc jiné osoby k upevnění a zachování soběstačnosti a kvalitního života s ohledem na jejich individualitu.

Cíle služby:

- podporovat seniory v tom, aby zůstala co nejdéle zachována jejich soběstačnost a schopnosti
- zajišťovat kvalitní a bezpečnou péči
- zajišťovat spokojenost seniorů, reagovat na jejich individuální potřeby
- přibližovat zařízení domácímu prostředí
- aktivizovat seniory jejich zapojováním do běžného života
- pomáhat seniorům při využívání běžných míst a veřejných služeb, dostupných seniorům v přirozeném prostředí
- motivovat seniory a pomáhat jim aktivně využívat volný čas.

Domovy pro osoby se zdravotním postižením - datum vydání registrace 29. 10. 2013 s platností od 1. 1. 2014, identifikátor 9611642.

Posláním pobytové sociální služby *domovy pro osoby se zdravotním postižením*, dle § 48 zákona č. 108/2006 Sb., o sociálních službách, je poskytovat osobám, které mají sníženou soběstačnost z důvodu zdravotního postižení, kvalitní nepřetržitou 24hodinovou péči, pomáhat jim v rozvoji samostatnosti a vytvářet podmínky pro jejich spokojený a důstojný život.

Cíle služby:

- podporovat zdravotně postižené v tom, aby co nejdéle byla zachována jejich soběstačnost a schopnosti
- zajišťovat kvalitní a bezpečnou péči

- zajišťovat spokojenost uživatelů a reagovat na jejich individuální potřeby
- přibližovat zařízení domácímu prostředí
- aktivizovat uživatele jejich zapojováním do běžného života
- pomáhat uživatelům při využívání běžných míst a veřejných služeb, dostupných zdravotně postiženým v přirozeném prostředí
- motivovat a pomáhat jim aktivně využívat volný čas.

Odlehčovací služby - datum vydání registrace 29. 10. 2013 s platností od 1. 1. 2014, identifikátor 5643707.

Posláním pobytové sociální služby *odlehčovací služby*, dle § 44 zákona č. 108/2006 Sb., o sociálních službách, je poskytnutí potřebné pomoci lidem, kteří pečují o seniory nebo o osoby se zdravotním postižením v jejich přirozeném prostředí. Dočasným převzetím péče o tyto osoby na 24 hodin denně umožnit rodinným příslušníkům nezbytný odpočinek nebo poskytnout čas k řešení osobních záležitostí (dovolená, hospitalizace, lázeňský pobyt apod.).

Cíle služby:

- umožnit pečujícím osobám odpočinek a prostor pro vyřízení osobních záležitostí
- zajišťovat kvalitní a bezpečnou péči
- zjišťovat potřeby uživatelů a individuálně plánovat službu s cílem zachovat a rozvíjet jejich stávající schopnosti
- aktivizovat je dle možností a zájmů
- zajišťovat spokojenost s poskytovanými službami.

Pečovatelská služba – datum vydání registrace 29. 8. 2014 s platností od 1. 1. 2015, identifikátor 9278400.

Posláním terénní sociální služby *pečovatelská služba*, dle § 40 zákona č. 108/2006 Sb., o sociálních službách, je poskytování péče seniorům, zdravotně postiženým občanům, osobám, které z důvodu věku, nepříznivého zdravotního stavu, chronického onemocnění či zdravotního postižení mají sníženou soběstačnost a potřebují pravidelnou péči jiné fyzické osoby; dále osobám, které se ocitly v nepříznivé sociální situaci, kterou nejsou schopny řešit vlastními silami ani za pomoci rodiny a jejichž situace vyžaduje péči jiné fyzické osoby.

Cíle služby:

- podpora běžného způsobu života
- vytvoření příležitosti uplatňovat svou vlastní vůli
- možnost jednat na základě vlastních rozhodnutí, aby uživatel mohl být sám sebou a bylo mu umožněno prožít aktivní a důstojný život.

Denní stacionář - datum vydání registrace 14. 2. 2018 s platností od 1. 4. 2018, identifikátor 2012296.

Posláním ambulantní sociální služby *denní stacionář* je dle § 46 zákona č. 108/2006 Sb., o sociálních službách, poskytnutí ambulantní služby osobám, které mají sníženou soběstačnost z důvodu věku nebo zdravotního postižení a osobám s chronickým duševním onemocněním, jejichž situace vyžaduje pravidelnou pomoc jiné fyzické osoby.

Cíle služby:

- umožnit osobám se zdravotním postižením a seniorům trávit volný čas mimo domov, ve společnosti lidí s obdobným omezením
- prodloužit setrvání uživatelů v jejich domácím prostředí
- poskytovat individuální péči dle potřeb, přání a tužby uživatelů
- poskytovat kvalitní a bezpečnou péči
- rozvíjet schopnosti a dovednosti uživatelů, vedoucí k prodloužení jejich aktivního života.

2. Popis zařízení

Pobytové sociální služby

Budovy, ve kterých poskytuje pobytové sociální služby Centrum sociálních služeb pro seniory Pohoda, příspěvková organizace, se sídlem na Okružní 1779/16 v Bruntále, byly postaveny v roce 1992, zkolaudovány a uvedeny do provozu dne 1. 1. 1993.

Jde o panelový objekt složený ze tří budov (blok B1, B2, B3), který slouží pro ubytování a doprovodné služby pro ubytované uživatele sociálních služeb. Vlastníkem nemovitosti je Město Bruntál. Jde o bezbariérové zařízení.

Organizace poskytuje sociální služby podle zákona č. 108/2006 Sb., o sociálních službách ve znění pozdějších předpisů, v souladu s rozhodnutím o registraci, dále poskytuje ošetrovatelskou péči a zajišťuje zdravotnickou péči.

Terénní Pečovatelská služba

Pečovatelská služba je terénní sociální služba, poskytovaná v přirozeném prostředí osob, tedy v jejich domácnostech a ve dvou Domech s pečovatelskou službou (dále jen DPS), a to na Okružní ulici č. 20 a na Zeyerově ulici č. 18 v Bruntále. Pečovatelská služba je určena občanům města Bruntál. V Domech s pečovatelskou službou je možno poskytovat sociální služby i občanům, kteří nemají trvalé bydliště v Bruntále, ale mají v Bruntále přímé příbuzné, kteří trvalý pobyt v Bruntále mají.

Ambulantní služba Denní stacionář

Provoz Denního stacionáře byl zahájen 1. 4. 2018. Je určen primárně občanům Bruntálu, ale v případě volné kapacity ho využívali i občané z přilehlých obcí.

Denní stacionář je umístěn v klidném prostředí města Bruntál, na ulici Smetanova, v budově bývalé mateřské školy. Poskytujeme zde sociální služby klientům se zdravotním postižením starším 18 let a seniorům, kteří potřebují péči v zařízení v průběhu dne a zároveň chtějí žít ve svém přirozeném prostředí s podporou rodiny. Klienti mají možnost trávit volný čas mimo domov, ve společnosti lidí s obdobným omezením, a současně mít zajištěnou sociální péči.

Mimo hlavní činnost provozuje zařízení také doplňkovou činnost, a to na základě živnostenských oprávnění:

- 1) hostinská činnost
- 2) výroba, obchod a služby neuvedené v přílohách 1-3 zákona č. 445/1991 Sb., živnostenského zákona, ve znění pozdějších předpisů.

3. Charakteristika poskytovaných služeb

Na základě rozhodnutí Krajského úřadu Moravskoslezského kraje, odboru sociálních věcí, má organizace registraci na pět sociálních služeb, tři pobytové, jednu terénní službu, jednu ambulantní službu.

Celková kapacita v pobytovém zařízení je 122 lůžek. Jedná se o 90 lůžek pro seniory, 30 lůžek pro osoby se zdravotním postižením a 2 lůžka pro odlehčovací služby.

Zařízení poskytuje své služby občanům podle zákona č. 108/2006 Sb., o sociálních službách. Zajišťuje individuální podporu a péči občanům Moravskoslezského kraje, jejichž zdravotní stav odpovídá II., III. a IV. stupni závislosti na pomoci jiné fyzické osoby.

Uživatelům je zajištěna celodenní strava a bydlení, které zahrnuje pravidelný úklid, praní a žehlení prádla. Dále je zajištěna 24hodinová sociální služba a zdravotní péče.

Cílové skupiny uživatelů v pobytových službách:

- 90 osob starších 65 let se středně těžkou, těžkou nebo úplnou závislostí, které mají sníženou soběstačnost z důvodu vysokého věku do té míry, že jejich situace vyžaduje pravidelnou 24hodinovou pomoc druhé osoby
- 30 osob starších 50 let se středně těžkou, těžkou nebo úplnou závislostí, které mají sníženou soběstačnost z důvodu zdravotního postižení do té míry, že jejich situace vyžaduje pravidelnou 24hodinovou pomoc druhé osoby
- 2 osoby ve věku od 27 let se sníženou soběstačností z důvodu věku, chronického onemocnění, mentálního postižení, zdravotního postižení nebo kombinovaného postižení, o které je jinak pečováno v jejich přirozeném prostředí.

Ubytovací část zařízení je rozdělena do tří podlaží; uživatelé jsou ubytováni v 86 pokojích.

První podlaží má kapacitu 30 lůžek. Jedná se o 18 pokojů, z nichž je 6 jednolůžkových a 12 dvoulůžkových. Zde je poskytována služba pro osoby se zdravotním postižením.

Druhé podlaží má kapacitu 46 lůžek. Jedná se o 34 pokojů, z nichž je 22 jednolůžkových a 12 dvoulůžkových. Zde je poskytována služba seniorům a odlehčovací služba.

Třetí podlaží má kapacitu 46 lůžek. Jedná se o 34 pokojů, z nichž je 22 jednolůžkových a 12 dvoulůžkových. Zde je poskytována služba seniorům.

Součástí každého podlaží je pracovna personálu poskytujícího sociální služby. V přízemí hlavní budovy je pracovna zdravotnického personálu.

Sociální služba a ošetrovatelská péče v pobytových službách

Centrum zajišťuje uživatelům 24hodinovou sociální službu a ošetrovatelskou péči, odpovídající jejich aktuálnímu zdravotnímu stavu, prostřednictvím pracovníků v sociálních službách a sociálních pracovníků a dále zdravotní péči v době 6:00 – 22:00 hod. prostřednictvím všeobecných sester.

Dle stupně zdravotního postižení a stupně závislosti na péči pomáhají uživatelům pracovníci v sociálních službách při:

- zvládání běžných denních úkonů v péči o vlastní osobu
- osobní hygieně nebo zajištění podmínek pro osobní hygienu
- podávání jídla
- zprostředkování kontaktu se společenským prostředím
- aktivizačních činnostech
- uplatňování práv a oprávněných zájmů
- zajišťování osobních záležitostí.

Sociální pracovníci mají významnou úlohu od okamžiku prvotního kontaktu se zájemcem o službu až po sociální poradenství příbuzným při úmrtí uživatele. Poskytují bezplatné základní sociální poradenství všem uživatelům, pověřeným osobám, žadatelům o službu, rodinným příslušníkům i opatrovníkům tak, aby byli informováni o možnostech řešení nepříznivé sociální situace uživatelů zařízení i žadatelů o službu. Sociální pracovníci poskytují základní sociální služby uvedené v § 48, § 49, § 44 zákona č. 108/2006 Sb. a § 40 zákona č. 108/2006 Sb., o sociálních službách.

Všeobecné sestry jsou způsobilé provádět ošetrovatelské úkony podle zákona č. 96/2004 Sb., (Zákon o nelékařských profesích). Jde převážně o aplikaci léčiv podle ordinací lékaře, převazy ran, péče o katetry, péče o výživové sondy. Tato péče je poskytována denně od 6:00 do 22:00 hodin. V době 22:00 – 6:00 hod. je v případě potřeby zdravotní péče zajišťována prostřednictvím RZS.

Pečovatelská služba

Pečovatelská služba je terénní sociální služba, poskytovaná v přirozeném prostředí osob, tedy v jejich domácnostech a ve dvou Domech s pečovatelskou službou (dále jen DPS), a to na ulici Okružní ulici č. 20 a na Zeyerově ulici č. 18 v Bruntále. Pečovatelská služba je určena občanům města Bruntál. V Domech s pečovatelskou službou je možno poskytovat sociální služby i občanům, kteří nemají trvalé bydliště v Bruntále, ale mají v Bruntále přímé příbuzné, kteří trvalý pobyt v Bruntále mají.

Provozní doba pečovatelské služby je 7 dnů v týdnu, přičemž od pondělí do pátku je to od 6 do 19 hodin a o víkendech od 9 do 13 hodin. Ve státní svátky pečovatelská služba služby neposkytuje.

Pečovatelská služba poskytuje, dle zákona č.108/2006 Sb., o sociálních službách základní činnosti a také služby nad rámec základních činností, tzv. fakultativní služby. Úhradu za poskytnuté služby stanovuje zákon č. 108/2006 Sb., o sociálních službách a konkrétní ceny jednotlivých úkonů jsou uvedeny v Ceníku základních činností a v Ceníku fakultativních služeb pečovatelské služby.

Do ledna 2020 poskytovalo péči uživatelům celkem 8 pracovníků - 2 pracovníci na pozici řidič/pečovatel, 5 pečovatelek a 1 sociální pracovník na pozici koordinátora PS. S ohledem na rozšíření hodin pečovatelské služby jsme byli povinni rozvrhnout pracovní dobu zaměstnanců tak, aby měli nepřetržitý odpočinek v týdnu v trvání alespoň 35 hodin a s tím už byla spojena potřeba více zaměstnanců, kteří by se během týdne prostřídali. Z tohoto důvodu jsme přijali na úvazek 0,2 další pečovatelku. Jelikož jsme začali poskytovat péči mnoha uživatelům i několikrát denně (ráno-poledne-večer) a s ohledem na zhoršující se stav uživatelů a s tím spojené potřeby častějších

návštěv v terénu, bylo nutné úvazek pečovatelky zvýšit z 0,2 na úvazek 1,0. Od března 2020 tedy zajišťuje péči celkem 9 pracovníků (2 řidiči, 6 pečovatelek a 1 sociální pracovník-koordinátor PS). V průběhu roku byla služba poskytnuta celkem 170 uživatelům, ke dni 31. 12. 2020 bylo evidováno 148 platných smluv. Za rok 2020 jsme uzavřeli 34 nových smluv.

Cílové skupiny uživatelů v terénní pečovatelské službě:

- osoby se zdravotním postižením, mladí dospělí 19 - 26 let, dospělí 27 - 64 let
- senioři, osoby starší 65 let.

Denní stacionář

Sociální služba Denní stacionář poskytuje, dle zákona č.108/2006 Sb., o sociálních službách, základní činnosti sociální péče, např. poskytnutí stravy, pomoc při osobní hygieně, aktivizační činnosti, sociálně terapeutické činnosti (aktivity, které uživatelé udržují nebo rozvíjejí schopnosti či dovednosti v jednotlivých oblastech, zejména v oblastech sebeobsluhy) a další.

Cílové skupiny uživatelů ambulantní sociální služby Denní stacionář:

- osoby s chronickým duševním onemocněním
- osoby s chronickým onemocněním
- osoby s jiným zdravotním postižením
- osoby s kombinovaným postižením
- osoby s mentálním postižením
- osoby s tělesným postižením
- senioři.

Denní stacionář byl otevřen 1. 4. 2018. Je určen primárně občanům Bruntálu, ale pokud je volná kapacita, mohou stacionář navštěvovat i občané okolních obcí. Denní stacionář je umístěn v klidném prostředí města Bruntál, na ulici Smetanova, v budově bývalé mateřské školy. Poskytovali jsme zde sociální služby klientům se zdravotním postižením, starším 18 let a seniorům, kteří potřebují péči v zařízení v průběhu dne a zároveň chtějí žít ve svém přirozeném prostředí s podporou rodiny. Klienti měli možnost trávit volný čas mimo domov, ve společnosti lidí s obdobným omezením a současně měli zajištěnu sociální péči. Okamžitá kapacita je 15 klientů/den. Provoz stacionáře je od pondělí do pátku, od 7 do 17 hodin. Celková délka pobytu ve stacionáři je zcela individuální podle přání klienta, který si sám určí, zda bude stacionář navštěvovat každý den nebo jen některé vybrané dny a rovněž se sám rozhodne, zda bude ve stacionáři pobývat celodenně nebo jen některé hodiny dopoledne či odpoledne. Přímou péči klientům stacionáře zajišťovaly 2 pracovníce v sociálních službách, z toho jedna z nich na pozici koordinátorky denního stacionáře. Další péči zajišťovali ostatní zaměstnanci – sociální pracovník, řidiči, pracovníce úklidu, aktivizační pracovníce apod. Poskytovány byly základní služby dle Zákona č.108/2006 Sb., o sociálních službách, a to např. poskytnutí stravy, pomoc při osobní hygieně, aktivizační činnosti, sociálně terapeutické činnosti (aktivity, které udržují nebo rozvíjejí uživatelské schopnosti či dovednosti v jednotlivých oblastech, zejména v oblastech sebeobsluhy) a další. Denní stacionář je placená sociální služba, přičemž klienti si hradili stravu, dopravu (pokud neměli vlastní) a služby. Stacionář je bezbariérový, za příznivého počasí mohli klienti využívat zahradu. Návštěvnost během roku byla velmi ovlivněna pandemií Covid-19. Rozhodnutím vlády byl stacionář od 16. 3. 2020 na cca 3 měsíce uzavřen. Stávající pracovníce v prostorách stacionáře zajišťovaly péči o děti zaměstnanců. Stacionář navštěvovalo v průměru denně

6-8 dětí, ve věku 3 - 12 let a pracovnice o ně pečovaly od 6 do 17 hodin. Za dodržování přísných hygienicko-epidemických opatření byl stacionář opět uveden do provozu 22. 6. 2020. I přes všechna nastavená hygienická opatření měli někteří stávající klienti obavy do stacionáře znovu nastoupit. V průběhu roku navštěvovali stacionář průměrně 3-4 klienti za den, a to 2 dny v týdnu. Další dny byly bez klientů nebo jich byl ve stacionáři omezený počet (1-2 klienti). Během roku pracovnice stacionáře vypomáhaly také v přímé péči o uživatele pobytových sociálních služeb, a to na covidové jednotce nebo v rámci volnočasových aktivit. I v letošním roce jsme se snažili o propagaci služby na webových stránkách centra, na webových stránkách města Bruntál a také prostřednictvím tiskových zpráv v regionálním tisku.

Vykazování zdravotní péče na pojišťovny a poskytování ošetrovatelské péče 2020

U 122 uživatelů pobytových služeb centra poskytuje zdravotní péči 10 sester bez odborného dohledu. Pro rok 2020 jsme měli uzavřeny smlouvy s 5-ti zdravotními pojišťovnami. Dodatky ke smlouvám byly uzavřeny se všemi pojišťovnami s hodnotou bodu 1,18 Kč. Hodnota bodu byla zvýšena v důsledku koronavirové pandemie od července 2020 na 1,19 Kč. Všeobecná zdravotní pojišťovna a Česká průmyslová pojišťovna platily dle dodatku pouze předběžné měsíční úhrady, zbylé proúčtuje VZP do 180 dnů a ČPZP do 150 dnů nového roku.

V odbornosti 903 sestra v sociálních službách došlo v roce 2020 k nasmlouvání 3 nových odborných výkonů: kód 06620 - aplikace léků neinvazivní cestou, kód 06624 - aplikace léčebné terapie i. v. a kód 06632 - komplex laváže, zavedení a výměna permanentních katétrů. Kódy vykazujeme na všechny zdravotní pojišťovny. Nově indikuje lékař v oboru diabetologie, odběr glykemií a tím se nám navýšily příjmy.

Nejčastěji lékařem indikované výkony zůstávají: odběry biologického materiálu, převazy ran, péče o permanentní katétr, podávání léků a výživy do PEG, aplikace léčebné terapie.

Největší objem péče je dlouhodobě vykazován u uživatelů ve třetím a čtvrtém stupni příspěvku na péči, a to s ohledem na zdravotní stav a častou polymorbiditu. Ve třetím a čtvrtém stupni příspěvku na péči bylo k 31.12.2020 v centru 81 uživatelů, což je 66,4% z celkového počtu uživatelů.

Objem vykázané péče za rok 2020 byl ve výši 3 353 997,30 Kč. K navýšení proti roku 2019 došlo z důvodu zvýšení hodnoty bodu a jeho druhého navýšení v červenci 2020. Do celkové částky je započítána také úhrada nasopharyngeálních stěrů na Covid 19, které byly realizovány v měsíci říjnu u uživatelů i pracovníků a v měsících listopadu a prosinci u pracovníků v sociálních službách. Nejvíce péče o uživatele (mimo Covid -19) bylo vykázáno na Zdravotní pojišťovnu ministerstva vnitra.

4. Uživatelé služeb

4.1 schválená kapacita zařízení pro rok 2020 – celkem

V roce 2020 byla schválena zřizovatelem kapacita 122 lůžek.

4.2 celkový počet uživatelů k 31. 12. 2020 a jejich rozdělení (viz tabulka):

Na konci sledovaného období bylo v našem zařízení umístěno celkem 114 osob.

ROZDĚLENÍ UŽIVATELŮ K 31. 12. 2020, POČTY DLE:		POČTY UŽIVATELŮ			Z TOHO NOVĚ PŘIJATÝCH	
		ŽENY	MUŽI	CELKEM	ŽENY	MUŽI
POHLAVÍ		92	22	114	35	12
VĚK	rozpětí	56-98	56-92	56-98	69-94	65-92
	průměr	84	75	82	84	78
STUPEŇ ZÁVISLOSTI	osoby bez závislosti	2	1	3	1	0
	I lehká závislost	6	1	7	4	0
	II středně těžká závislost	23	1	24	6	1
	III těžká závislost	27	7	34	6	2
	IV úplná závislost	34	12	46	5	3
MOBILITA	bez omezení pohybu	10	5	15	3	2
	s částečným omezením	41	11	52	11	4
	s úplným omezením pohybu	41	6	47	9	0

4.3 obloženost v roce 2020 byla 78%

4.4 počet evidovaných zájemců o službu ke dni 31. 12. 2020 byl 103 osob, z toho:

- 27 mužů
- 76 žen

4.5 počet nových uživatelů za rok 2020 byl 52 osob, z toho:

- 12 mužů
- 40 žen

4.6 počet ukončených pobytů ke dni 31. 12. 2020 byl 59 osob, z toho:

- 52 uživatelů zemřelo
- 3 uživatelé odešli domů
- 4 uživatelé změnili sociální službu

4.7 průměrná čekací doba zájemců o službu

Průměrná čekací doba zájemců o službu se pohybovala v rozmezí 12 - 16 měsíců u žen a 10 - 12 měsíců u mužů. Ve výjimečných případech byly tyto čekací doby i delší.

Vzhledem k tomu, že máme různé typy pokojů, musíme vždy před vlastním přijetím posoudit vhodnost ubytování pro žadatele. Posuzujeme, zda je dostatečný prostor kolem lůžka u plně imobilního uživatele; u dvoulůžkových pokojů je nutné brát na zřetel pohlaví žadatele.

5. Personál – celkem

vzdělání	počet pracovníků celkem		počet pracovníků											
	přepočtený stav (PS) ke dni 31.12.2020	%	přímá péče								THP		ostatní	
			pedagogičtí pracovníci		pracovníci v sociálních službách		zdravotničtí pracovníci		sociální pracovníci					
			1		2		3		4		5		6	
			PS	%	PS	%	PS	%	PS	%	PS	%	PS	%
vysokoškolské	6,75	5,9	-	-	0,75	0,66	0	0	3	2,62	2	1,75	1	0,87
vyšší odborné	1	0,87	-	-	1	0,87	0	0	0	0	0	0	0	0
úplné střední	43,5	37,99	-	-	27	23,58	11	9,61	0	0	4,5	3,93	1	0,87
Vyučen	51,25	44,76	-	-	29,75	25,98	0	0	0	0	0	0	21,5	18,78
Základní	12	10,48	-	-	6	5,24	0	0	0	0	0	0	6	5,24
Celkem	114,5	100	-	-	64,5	56,33	11	9,61	3	2,62	6,5	5,68	29,5	25,76

Pozn.:

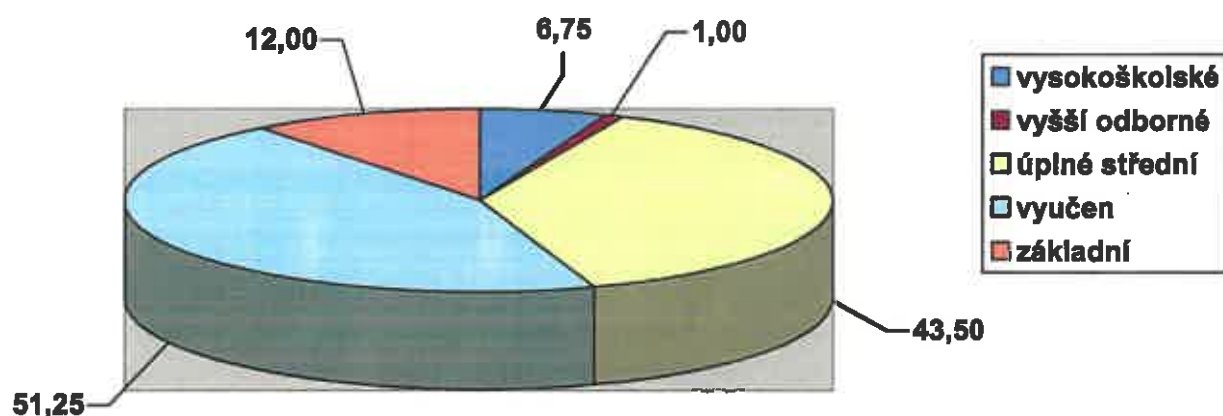
PS: přepočtený stav pracovníků ke dni 31. 12. 2020

Celkový počet pracovníků (úvazků) = 100%. Součet sloupců 1,2,3,4,5,6 celkem v % = 100%, hodnotu v % ve sloupcích 1,2,3,4,5 a 6 zjišťujeme vždy z celkového počtu pracovníků (úvazků). Př: má-li organizace 5 zdravotnických pracovníků s úplným středním vzděláním a celkový počet pracovníků v organizaci je 45, pracuje v organizaci 11,1% zdrav. pracovníků s úplným středním vzděláním.

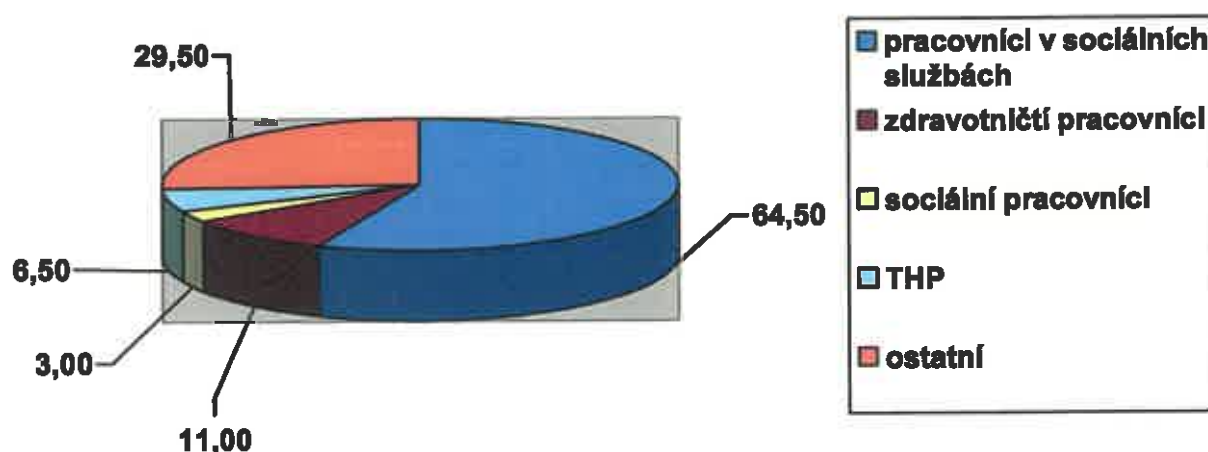
Sloupec 5) ředitelé, ekonomové, účetní,...

Sloupec 6) údržbaři, uklízečky, pradelny, kuchaři...

POČTY ZAMĚSTNANCŮ PODLE DOSAŽENÉHO VZDĚLÁNÍ (počet úvazků)



ZAMĚSTNANCI PODLE PROFESNÍHO ZAŘAZENÍ (počet úvazků)



Evidenční počet zaměstnanců k 31. 12. 2020 117,00 zaměstnanců
 Průměrný evidenční počet zaměstnanců za rok 2020 113,63 zaměstnance

Přepočtený evidenční počet zaměstnanců k 31. 12. 2020 114,50 zaměstnance
 Průměrný přepočtený evidenční počet zaměstnanců za rok 2020 111,27 zaměstnance

Fluktuace zaměstnanců za období 2017 – 2020 (srovnání)

Rok	2017	2018	2019	2020
počet odchodů	21	22	20	15
průměrný evidenční počet zaměstnanců	102,46	111,95	114,22	113,63
% fluktuace	20,50	19,65	17,51	13,20

Ukončené pracovní poměry v roce 2020:

- ukončení pracovního poměru dohodou 1
- odchod do předčasného starobního důchodu 1
- výpověď daná zaměstnancem 0
- ukončení pracovního poměru ve zkušební lhůtě 3
- ukončení pracovního poměru uplynutím sjednané doby 10
- výpověď daná zaměstnavatelem – nadbytečnost 0
- výpověď daná zaměstnavatelem – zdravotní nezpůsobilost 0

Pracovní neschopnost

V roce 2020 nebylo odpracováno celkem 2323 pracovních dnů, tj. 9,06 % pracovní neschopnosti. Oproti roku 2019 došlo k navýšení pracovní neschopnosti o 3,05 %.

Přehled pracovní neschopnosti na jednotlivých úsecích:

➤ úsek přímé péče	11,76 %
➤ sociální úsek	2,21 %
➤ úsek zdravotní péče	8,05 %
➤ stravovací provoz	3,92 %
➤ recepce	11,32 %
➤ prádelna	9,64 %
➤ úklid	15,38 %
➤ údržba	2,21 %
➤ THP	0,42 %

Sledování spokojenosti zaměstnanců – externí personální audit

V červenci 2020 v naší organizaci proběhl externí personální audit u vedoucích pracovníků, tzv. manažerský audit, který měl zmapovat manažerské schopnosti, odhalit silné a slabé stránky, vydat doporučení. Tohoto auditu se zúčastnilo 12 manažerů. Audit pro manažery byl složen ze 3 dotazníků (diagnostika kompetencí, profil jednotlivce a osobnostní dotazník), po té následoval individuální pohovor. Výsledky auditu ředitelka organizace projednala s jednotlivými manažery a nastínila plán dalšího rozvoje. V průběhu roku 2021 se bude s tímto materiálem dále pracovat.

Ve dnech 10.8.2020 až 15.9.2020 proběhl externí personální audit pro zaměstnance celé organizace, tzv. miniaudit silného pracoviště. Jednalo se o zkrácenou verzi průzkumu názorů zaměstnanců, zaměřenou výhradně na hodnocení oblastí, které mají přímou souvislost s pracovním výkonem zaměstnanců. Hodnocení bylo prováděno prostřednictvím krátkého dotazníku. Miniaudit vycházel z 15 otázek, které v přesných číslech vypovídaly o tom, jestli zaměstnanci umí, chtějí a mohou podávat své nejlepší výkony. Dotazník byl navržen tak, aby dokázal identifikovat oblasti organizace, které nejvíce brzdí její výkon. Vysokou přidanou hodnotou bylo získání výsledků nejen za celou organizaci, ale také za jednotlivé její části, což umožnilo přesně identifikovat problémová místa. Audit nám také umožnil srovnání výsledků organizace s výsledky běžnými v jiných organizacích sociálních služeb ČR.

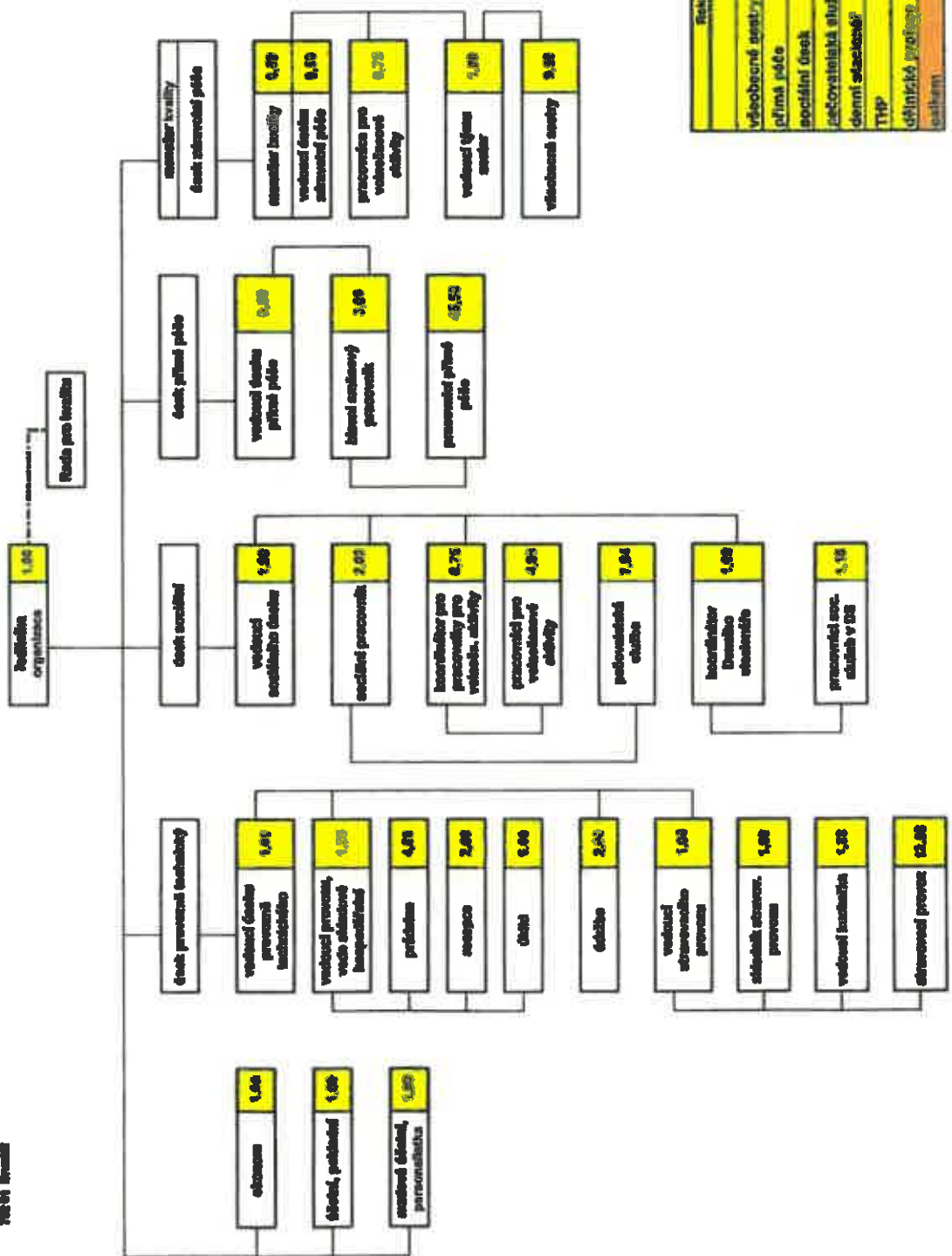
Ze 113 zaměstnanců se tohoto auditu zúčastnilo 80 zaměstnanců, což je 70,8 %. S výsledky auditu byli zaměstnanci seznámeni na poradě zaměstnanců s vedením organizace.

Shrnutí celkových výsledků z auditu Síly pracoviště 2020:

- Výsledky jsou pod benchmarkem subjektů sociálních služeb v rámci ČR.
- Došlo k možnosti porovnání výsledků organizace z roku 2016 a 2020.
- Konstatuje se, že trend v oblasti lidí a vztahy je správně nastaven a došlo ke zlepšení v oblasti manažerských dovedností u manažerů.

- Řadoví zaměstnanci se v hodnocení liší v níže uvedených oblastech - vidí se výrazně hůř než manažeri (lidé, vztahy, informace a zařízení, efektivita, hodnocení a ocenění).
- Výsledky jednotlivých pracovišť byly projednány na poradách: stravovací úsek, provoz recepce, prádelna, údržba a úklid, zdravotní sestry, přímá péče po týmech (1.-3.), sociální úsek, aktivizace a THP.

Organizační schéma od 31.12.2020



Rada kvality	
výše uvedené úseky	11,00
právník	40,00
speciální úseky	8,50
koordinátorská služba	7,84
deníky úseku	2,16
TIIP	6,90
účetní úseky	20,50
celkem	114,90

6. Práce s kvalitou poskytovaných služeb a významné události v roce 2020

V roce 2020 byly z důvodu koronavirové pandemie realizovány 3 pracovní setkání Rady pro kvalitu, která je poradním orgánem ředitelky a funguje v zařízení již 14-tý rok. V Radě pro kvalitu pracuje stabilně 5 členů v řídicí skupině a 7 koordinátorů kvality z jednotlivých pracovních týmů. V lednu 2020 bylo nastaveno 14 projektů a z nich vyplývající úkoly. Realizováno bylo plně 8 projektů z celkového počtu tj. 57 %. Některé projekty nebylo možno realizovat z důvodu koronavirové pandemie - mezigenerační spolupráce, plná prezentace centra. Na některé projekty jsme nezískali plánované finanční prostředky - výměna podlahové krytina na službě Domovy pro osoby se zdravotním postižením, zřízení pietní místnosti pro pozůstalé. Projekt na zvýšení bezpečnosti a kvality byl splněn částečně, byly opraveny hlavní koupelny na službě Domovy pro seniory a zajištěna nová koupací vana. V záměru projektu budeme pokračovat v následujících letech.

V průběhu tří setkání Rady pro kvalitu jsme realizovali:

- audity na provozních úsecích a úseku zdravotní péče a pečovatelské služby
- připravovali jsme a hodnotili průběh recertifikace značky kvality
- předali jsme do užívání nové parkoviště pro zaměstnance centra
- byl předložen a schválen plán vzdělávání na rok 2020
- byla navázána spolupráce s novou logopedkou, která však byla přerušena z důvodu pandemie
- na základě připomínek uživatelů jsme řešili kvalitu vypraného prádla se zástupcem firmy dodávající prací prostředky do prokladových praček
- byla provedena revitalizace a opravy zařízení ve stravovacím provozu, zakoupena byla multifunkční pánev, myčka stolního nádobí a konvektomat
- byl realizován externí audit firmy "Silné pracoviště"
- byl podán projekt na nákup polohovacích a rehabilitačních pomůcek

Hodnocení naplnění projektů za rok 2020

1. Přejít na DVBT2, zajištění televizních přijímačů, antény, set-top-boxů

V březnu 2020 byla instalována anténa, set-top-boxy a zakoupeno několik nových televizorů. Pracovníci provozního úseku pomáhali uživatelům při ovládní televizorů, které bylo nové.

2. Zastřežit stání pro dvě firemní vozidla

Projekt byl s finančních důvodů odložen.

3. Prezentace centra na veřejnosti

Činnost centra jsme prezentovali z důvodu koronavirové pandemie v omezené míře formou článků do tisku, zveřejňováním informací prostřednictvím webových stránek.

4. Mezigenerační spolupráce s dětmi z MŠ, žáky základních a středních škol

Spolupráce byla odložena z důvodu nouzového stavu.

5. Spolupráce s dobrovolníky

Spolupráce byla odložena z důvodu nouzového stavu.

6. Projekt na zvýšení kvality a bezpečí služeb

Byla realizována oprava hlavních koupelen na službě Domovy pro seniory. Byla dokončena v červnu 2020.

Výměna podlahové krytiny na službě domovy pro osoby se zdravotním postižením byla odložena, taktéž nákup ochranných a kompenzačních pomůcek a oprava osobních koupelen uživatelů.

7. Rozvíjet koncepty bazální stimulace, paliativní péče, nutriční péče a koncept vlhkého hojení ran

Aktivita probíhala omezeně s ohledem na nouzový stav.

8. Koncept bazální stimulace (BS)

Tým BS se sešel třikrát. Prováděly se základní úkony - polohování podle BS, mikro polohování, diametrální stimulace, optická stimulace, zklidňující masáže, práce s terapeutickou pannou. Záznam se provádí do dokumentace BS. V současné době máme proškoleny v prvním stupni BS 34 pracovníků. Ve druhém stupni máme proškoleny 20 pracovníků.

9. Koncept paliativní péče

V péči jsme měli 24 uživatelů v paliativní péči, v porovnání s rokem 2019 je to méně o 6 uživatelů. Doprovázení uživatele probíhalo za přítomnosti rodiny, pastoračního pracovníka, pracovníka pro paliativní péči. Společně s lékaři se snažíme odstraňovat vedlejší účinky nemoci - bolest, dehydrataci, zmatenost a neklid. Snažíme se vytvořit klidné prostředí a přijatelný komfort pro uživatele.

10. Pastorační péče 2020

Doprovázení a pastorační péče spojená s umíráním byla realizována u 2 uživatelek. Pastorační péče formou plánovaných návštěv probíhala u 27 uživatelek 1x v měsíci. V roce 2020 bylo realizováno 6 bohoslužeb, průměrná účast na bohoslužbě byla 12 uživatelů. Pomazání nemocných provedeno u 5 uživatelů. Pravidelná osobní návštěva kněze probíhala na pokoji u dvou imobilních uživatelek i v době epidemie Covid-19. Telefonní kontakt na pastoračního pracovníka využili 4 uživatelé a jejich rodinní příslušníci.

11. Koncept nutriční péče

Realizováno 6 setkání s poradkyní pro výživu. Sledovali jsme 62 uživatelů (59 v podvýživě nebo v riziku, 2 uživatele s nadváhou). V nutriční ambulanci jsme v roce 2020 sledovali 12 uživatelů v podvýživě a 5 uživatelů s PEG.

12. Koncept vlhkého hojení ran

Pracovali jsme podle pracovního postupu konceptu hojení ran č.48/2019. Léčba je nastavena ve spolupráci s ošetřujícím lékařem daného uživatele. Rány se průběžně hodnotí a provádí se fotodokumentace. Vše je zaznamenáno v programu Cygnus v úzké spolupráci s ošetřujícím lékařem. V letošním roce bylo metodou vlhkého hojení ošetřeno celkem 28 uživatelů.

13. Vytvořit postup k využití alternativní a augmentativní komunikaci v praxi u uživatele

Pracovní postup byl vytvořen pod názvem Zavádění augmentativní a alternativní komunikace při dorozumívání s uživateli Centra sociálních služeb pro seniory Pohoda, p. o.

14. Vytvořit pietní místnost pro pozůstalé

V lednu 2021 bude podána žádost o dotaci z MSK, při schválení dotace bude tato akce realizována v roce 2021.

15. Realizovat aktivity projektu "Kvalitní služby v Pohodě" 2018 -2020, ukončit projekt
Z části byly realizovány plánované aktivity do vyhlášení nouzového stavu a projekt byl tak ukončen v květnu 2020 odesláním závěrečné zprávy, která nám byla schválena. Tímto byl projekt ukončen jak fyzicky, tak administrativně.

16. Výměna příručního výtahu ve stravovacím provozu, nákup myčky nádobí, výměna osobního výtahu na BI

Projekty byly v roce 2020 realizovány.

17. Vypracovat koncept sociální služby, který zajistí Kvalitu - Bezpečí - Efektivitu

Projekt nebyl vypracován, bude převeden do dalších let z důvodu řešení pandemické situace v souvislosti s onemocněním COVID-19.

18. Recertifikace značky kvality

V lednu 2020 byla uzavřena smlouva o recertifikaci s APSS ČR. V únoru 2020 jsme zaslali potřebné podklady, byl vyplněn hodnotící dotazník a byly zaslány vyžádané pracovní postupy. Dne 6.3.2020 proběhla realizace rozhovorů se zaměstnanci a uživateli, prohlídka zařízení a závěrečná konzultace s manažerem kvality. Hodnoceny byly oblasti - ubytování, stravování, partnerství, péče, kultury a volného času. Toto hodnocení již probíhalo podle přísnějších, nově nastavených kritérií. Dne 13.3.2020 nám byla doručena předběžná zpráva. Součástí byly potenciály ke zlepšení, na které jsme měli 3 měsíce. Dne 23.7.2020 byla doručena závěrečná zpráva, obdrželi jsme *****, získali jsme 918 z maximálně možných 1 020 bodů. V oblasti ubytování 4*, stravování 5*, kultury a volného času 4*,partnerství5* a v oblasti péče 5*.

19. Revitalizovat kulturní místnost na službě Domovy pro seniory - 3. úsek, místnost využít pro nocleh příbuzných našich uživatelů

Projekt nebyl splněn, místnost byla využívána v době pandemie jako izolace. Plánujeme řešit v roce 2021.

Vzdělávání pracovníků v roce 2020

Plán vzdělávání na rok 2020 byl schválen v počtu jedenácti vzdělávacích aktivit v celkové výši 69 990,- Kč. Největší objem aktivit je standardně zaměřen na pracovníky v přímé práci s uživatelem a plán se tvoří na základě potřeb pracovníků a zaměstnavatele. Aktivity byly zacíleny na usnadnění manipulace s uživatelem a aktivizaci uživatelů. Pracovníci absolvovali unikátní seminář "Problémy stárnutí a práce se stárnoucími uživateli - Gerontooblek". V praktické části semináře se účastníci ocitli v roli nemohoucího seniora s fyzickým postižením, které přináší stáří. Vyzkoušeli si v obleku, jak provést úkony denního života uživatele jako např. jako najíst se, dojít na toaletu. Ověřili si, jak obtížné je být v kůži starého člověka. Další vzdělávání pracovníků bylo zacíleno na psychohygienu a poskytnutí přednemocniční první pomoci. V závěru roku se vzdělávání orientovalo na práci s uživateli v epidemickém režimu onemocnění COVID -19 - provádění antigenních testů a jejich záznam, přijímání návštěv.

7. Sociální podmínky uživatelů

Zjišťování spokojenosti s poskytovanými službami

Pravidelně zjišťujeme spokojenost uživatelů s poskytovanými službami a k tomuto účelu využíváme dotazníkového šetření a Focus Groups, neboli formu řízené diskuse s náhodně vybranými uživateli.

1. **Dotazníkovým průzkumem** bylo za rok 2020 vyhodnoceno celkem 75 dotazníků. Z celkového počtu bylo 45 dotazníků od uživatelů služeb, 19 od externích spolupracovníků a 11 dotazníků od návštěvníků centra. Nízký počet dotazníků od návštěvníků byl způsoben tím, že během roku byl částečný zákaz návštěv a po většinu roku byly návštěvy limitované a omezené v souvislosti s Covid-19. Tři kategorie respondentů se měly možnost v rámci dotazníkového průzkumu vyjádřit k různým oblastem poskytování služby – např. k čistotě a pořádku v zařízení, k chování personálu, ke kvalitě stravy, k nabídce volnočasových aktivit, k informovanosti o dění v centru apod. Všechny odpovědi byly vyhodnoceny písemně i graficky zpracovány. Vyhodnoceny byly také všechny podněty a připomínky.

Dotazníky pro uživatele – v tomto šetření nebyly zaznamenány žádné významné výtky či připomínky. Tradičně bylo několik připomínek ke stravě (např. uživatel nedostal, co si objednal, studená strava, požadavek na více zeleniny, více salátů, jídlo nedochucené, opakující se jídla...). Všechny připomínky ke stravě byly řešeny s vedoucím stravovacího provozu. V otázce, kde se uživatelů ptáme na celkovou spokojenost s pobytem v zařízení, 100% uživatelů odpovědělo kladně, že jsou spokojeni a nikdo z nich neuvedl nějaké výhrady.

Dotazníky pro externí spolupracovníky – jednalo se především o praktikanty, kteří docházeli během roku do centra. V dotazníku se mohli vyjádřit, zda pro ně praxe v centru měla nějaký přínos, hodnotili chování personálu, prostředí centra a mohli napsat své podněty a připomínky. U těchto dotazníků nebyly zaznamenány žádné výhrady či připomínky, pouze jedna praktikantka uvedla, že by dle jejího názoru mělo být v zařízení více pracovníků.

Dotazníky pro návštěvníky centra – jde o všechny, kteří navštěvují uživatele centra (rodinní příslušníci, přátelé, známí apod.). Jak už bylo uvedeno výše, letos bylo vyhodnoceno velmi málo dotazníků díky omezeným návštěvám v zařízení během celého roku v souvislosti s Covid-19. Návštěvníci se mohli vyjádřit, jak vnímají přístup k uživatelům a k nim

samotným, k prostředí centra. Ze svého pohledu mohli zhodnotit kvalitu poskytované péče a napsat své poznatky, podněty či připomínky. U dotazníků pro návštěvníky jsme zaznamenali jednu připomínku k nevhodnému chování týkající se pracovníka přímé péče (pracovník v zařízení již nepracuje). Jedna připomínka se týkala zahradního areálu (nevyhovující chodníky).

2. Zjišťování spokojenosti s poskytovanými službami metodou řízené diskuse Focus Groups. V roce 2020 se uskutečnila 1 schůzka, které se zúčastnilo celkem 8 uživatelů - 6 uživatelů ze služby *Domovy pro seniory* a 2 uživatelé ze služby *Domovy pro osoby se zdravotním postižením*. Více schůzek se neuskutečnilo kvůli situaci s pandemií Covid-19, kdy byl během roku zákaz setkávání se většinou počtu uživatelů. Výběr uživatelů pro setkání byl náhodný, záleželo na zdravotním stavu uživatelů, jejich komunikačních schopnostech a v neposlední řadě i jejich ochotě se podobného setkání účastnit. Uživatelé měli možnost se vyjádřit k těmto tématickým okruhům: strava, údržba prádla, personál, hygiena, úklid a čistota v centru, volnočasové aktivity a informovanost o dění v centru, soukromí uživatelů, individuální plánování, ubytování, prostředí centra a spokojenost s doplňkovými službami (kadeřnice, pedikérka apod.) Během setkání nebyly zaznamenány žádné významné připomínky či výtky. Uživatelé měli drobné připomínky ke stravě, k praní prádla, k práci pracovníků přímé péče a k pracovníci úklidu. Se všemi podněty a připomínkami byli seznámeni kompetentní pracovníci a následně byla nastavena nápravná opatření.

3. Stížnosti

V roce 2020 nebyla přijata žádná písemná stížnost.

4. Pochvaly

Během roku 2020 bylo přijato celkem 8 písemných pochval. Z celkového počtu bylo adresováno:

- 1 pochvala pracovníkům denního stacionáře
- 4 pochvaly pracovníkům přímé péče (pobytové služby)
- 1 pochvala pracovníci pečovatelské služby
- 1 pochvala pracovníci úklidu
- 1 pochvala všem pracovníkům Centra Pohoda za zvládnutí zátěžové a rizikové situace v době koronaviru

VOLNOČASOVÉ AKTIVITY

Od 1. 1. 2020 do 31. 7. 2020 pracovalo na úseku volnočasových aktivit celkem 6 pracovníc. K 1. 8. 2020 přešla pod vedení pí Dany Svobodové jedna pracovníce, takže k 31. 12. 2020 pracovaly na celý úvazek celkem 4 aktivizační pracovníce a na zkrácený úvazek koordinátorka volnočasových aktivit (úvazek na vlastní žádost zkrácen od 06/2020).

Celý rok byl v oblasti volnočasových aktivit ovlivněn pandemií Covid-19, kdy byly individuální aktivity velmi omezeny a hromadné akce v podstatě zrušeny úplně.

NEPRAVIDELNÉ AKCE OD LEDNA DO BŘEZNA

Datum	Název akce	Počet uživatelů	Kde se akce konala	Doplnění
09.01.2020	Novoroční mezigenerační setkání	14	Společenský sál centra	
27.01.2020	Promítání filmu	16	Společenský sál centra	
11.02.2020	Posezení s harmonikáři	18	Jídelna zaměstnanců	
24.02.2020	Promítání filmu	8	Společenský sál centra	
03.03.2020	Mezigenerační setkání spojené s oslavou uživatele	10	Společenský sál centra	Na akci vystoupily děti z MŠ a ZŠ, celkem byla účast cca 80 návštěvníků

VOLNOČASOVÉ AKTIVITY OD KONCE BŘEZNA

- do 27. 3. 2020 do konce března - pouze aktivity na úsecích přímé péče v malých skupinkách, bez účasti veřejnosti, se zaměřením na pravidelné aktivizační činnosti (keramika, šikovné ruce, výtvarné tvoření, tréninky paměti, hravé zpívání, individuální reminiscence, pohybové aktivity byly na jednotlivých úsecích ve spolupráci s rehabilitační pracovníci).
- od 30. 3. 2020 do konce roku - aktivizační pracovníce přiděleny na jednotlivé úseky přímé péče, kde prováděly pravidelné činnosti: ranní měření teplot uživatelům, pomoc při podávání stravy, výpomoc přímé péči podle aktuálních pokynů hlavních směnových pracovníků na daných úsecích, příp. individuální aktivizace s uživateli (bazální stimulace, chůze, předčítání, individuální cvičení paměti na pokojích uživatelů apod.). Aktivizační pracovníce dále zprostředkovaly uživatelům dle zájmu kontakt se zvířaty, což mělo na uživatele velmi pozitivní vliv. Mimoto se aktivizační pracovníce účastnily paliativní péče u lůžek uživatelů, včetně jejich doprovázení před úmrtím. V případech potřeby zajišťovaly také doprovody uživatelů k lékařům a na jaře se podílely na mytí termonádob pro cizí strážníky.
- od konce dubna – vyvážení uživatelů do zahradního areálu centra, včetně imobilních uživatelů na lůžku (velký zájem - vysoký počet seniorů v oddělených, malých skupinách podle jednotlivých úseků) ☞ viditelné zlepšení psychiky uživatelů, radost ze sluníčka.
- Spotee – relaxační video, procházka krajinou a zajímavými místy v Česku i ve světě prostřednictvím videa.
- Předčítání - nabídka dle zájmů uživatelů, zajímavé ženy v historii, tradice a zvyky v české historii, předčítání duchovní literatury
- 18. 5. 2020 proběhla mimořádná akce v zahradním areálu centra. Jelikož byly zakázány veškeré akce uvnitř centra, kde by docházelo ke shlukování uživatelů,

proběhlo v zahradním areálu centra, pod vedením ředitele Mgr. Jana Vavříka, hudební vystoupení skupinky dětí z Dětského domova ve Vrbné pod Pradědem, které mohli naši uživatelé zhlédnout z oken svých pokojů.

- **od června 2020** - částečné obnovení aktivizace uživatelů opět v malých skupinkách – proběhla výtvarná tvoření, hravá zpívání, práce několika uživatelek v keramické dílně a při aktivitě šikovné ruce skupinové tréninky paměti, cvičení uživatelů na úsecích v malých skupinkách apod.
- **od 22. 7. do 1. 9. 2020** - proběhlo celkem 5 výletů s uživateli (viz příloha)
- **14. 8. a 21. 8. 2020** - mírné uvolnění stávajících opatření. Z tohoto důvodu proběhla v zahradním areálu centra dvě větší hravá zpívání s účastí cca 20 uživatelů na jednom setkání - náhrada za zrušená společná posezení s harmonikáři z Břidličné.
- **od října 2020** - druhá vlna mimořádných opatření, opět zpřísnění režimu a zajišťování pouze individuální práce s uživateli na jednotlivých úsecích přímé péče

NOVÉ AKTIVITY X ZRUŠENÉ AKTIVITY:

- Vzhledem k mimořádnému režimu a přísným protiepidemickým opatřením nevznikly v tomto roce žádné nové aktivity.
- Po úmrtí jediného aktivního člena tzv. „Pánského klubu“ (v předchozím období se věnoval skládání modelů ze stavebnice Merkur, vyřezávání z překližky a výzdobě krmítek pro ptáky) a po zhoršení zdravotního stavu dalších dvou uživatelů „Pánského klubu“ byla jeho činnost přerušena (aktivity budou nabídnuty novým uživatelům-mužům, pokud jim to jejich zdravotní stav dovolí a budou mít zájem).

WhatsApp – KONTAKT S RODINAMI UŽIVATELŮ:

Jelikož byly během roku zrušeny nebo velmi omezeny a limitovány návštěvy, umožnili jsme uživatelům kontakt se svými příbuznými prostřednictvím mobilní aplikace WhatsApp. V 1. covidové vlně, koncem dubna 2020, kontaktovaly aktivizační pracovnice rodiny uživatelů, které projevíly zájem o zprostředkování videohovorů. Byly dohodnuty pravidelné termíny a následně prostřednictvím tabletů zprostředkovaly aktivizační pracovnice uživatelům videohovor. V 2. covidové vlně, tedy od začátku října 2020, aktivizační pracovnice opět oslovily rodiny, které již na jaře měly zájem o zprostředkování videohovorů a nově byl umožněn kontakt přes aplikaci WhatsApp i nově nastupujícím uživatelům. Aktivizační pracovnice zprostředkovaly cca 20 videohovorů týdně. Pro videohovory byl vyhrazen čas, kdy byly tyto hovory zprostředkovány, ale některým rodinám vycházely pracovnice vstříc i mimo tyto stanovené hodiny a videohovory zprostředkovaly na jejich přání i mimo vyhrazený čas v odpoledních hodinách. U uživatelů i jejich příbuzných jsme zaznamenali pozitivní reakce, kdy řada uživatelů byla šťastná, že se se svými blízkými mohli vidět alespoň touto cestou, když už se s nimi nemohli setkat osobně. Velmi dojemné byly reakce rodinných příslušníků u uživatelů, kteří následně zemřeli – byli vděční, že svého blízkého měli ještě možnost vidět, příp. s ním podle situace a jeho zdravotního stavu i hovořit.

ZMĚNA PROSTŘEDÍ

Na jaře byla v centru přijata přísná hygienicko-epidemická opatření, kdy byly pozastaveny všechny společné akce uživatelů, včetně výjezdů mimo centrum. Výlety jsme obnovili opět až v červenci, kdy jsme uspořádali pár výletů, ale jen na místa s minimálním rizikem případné nákazy, tj. do přírody mimo veřejnost. Opět jsme využívali služební dodávku PEUGEOT Boxer Combi, kde můžeme bez problémů přepravovat uživatele na invalidních vozících.

Datum	Místo	Počet uživatelů
22.07.2020	Nová Rudná, opékání na zahradě	5
30.07.2020	Slezská Harta a Farma Kočov	4
05.08.2020	Slezská Harta a Farma Kočov	5
25.08.2020	Nová Pláň a Muzeum hraček Nové Heřmínovy	4
01.09.2020	Nová Pláň a Muzeum hraček Nové Heřmínovy	4

JEŽÍŠKOVA VNOUČATA

V letošním roce proběhl 4. ročník charitativního předvánočního projektu Nadačního fondu Českého rozhlasu *Ježíškova vnučata*. Dárci opět mohli obdarovat a potěšit seniory v domovech po celém Česku. Přestože byly kvůli koronaviru návštěvy zakázány, tým Ježíškových vnučat přišel s řešením, jak dárci a obdarované propojit. Bylo to takové inkognito doručování, kdy osobní setkání nebyla možná. Centrum Pohoda se této akci účastní pravidelně již od roku 2017 a každý rok se tak snažíme společně s dárci splnit přání našim seniorům. Velmi nás potěšil zájem dárců, kteří chtěli zpříjemnit, obzvláště v této těžké době, seniorům předvánoční čas. V letošním roce bylo do e-systému projektu Ježíškova vnučata zadáno celkem 47 přání. Všechna tato přání byla dárci velmi rychle rezervována a poté postupně splněna. Souhrnně bylo registrováno 44 individuálních přání pro celkem 22 uživatelů (někteří měli dárek jeden, jiní více drobnějších) a 3 společná přání (2x soubor výtvarného materiálu pro Šikovné ruce a výtvarné tvoření, 1x zpěvníky pro Hravé zpívání). Z uvedeného počtu 44 individuálních dáreků se v jednom případě jednalo o darovaný zážitek – návštěvu canisterapeutického psa u lůžka imobilní uživatelky (tento zážitek bude splněn až v příštím roce po uvolnění mimořádných opatření souvisejících s covidem-19). Vzhledem k trvajícím mimořádným protiepidemickým opatřením byly letošní dárky od Ježíškových vnučat předávány pouze na pokojích uživatelů a společné slavnostní předání dáreků v sále, tak jak to probíhalo v minulých letech, se v době nouzového stavu neuskutečnilo. Uživatelé, byli při předávání dáreků od Ježíškových vnučat velmi překvapeni štedrostí dárců a byli mnohdy dojatí a měli velkou radost. Velmi si vážíme laskavosti a dobroty všech dárců a touto cestou jim nesmírně děkujeme.

Prezentace centra

- webové stránky centra www.centrum-pohoda.cz
- webové stránky Města Bruntál www.mubruntal.cz
- informační letáky centra zpracované zvlášť pro každou sociální službu
- zprávy o aktualitách a činnosti centra v regionálním tisku *Náš domov*
- účast v komunitním plánování sociálních služeb města Bruntál – pracovní skupina *Senioři a Osoby se zdravotním postižením*

Zpráva o „public relations“

Datum	Název média, webu	Název článku, reportáže, aktuality
19.02.2020	<i>Náš domov</i>	Studentky zpřijemily adventní čas seniorům
26.02.2020	www.mubruntal.cz	– Podpořte naše seniory Centra sociálních služeb pro seniory Pohoda a hlasujte
27.03.2020	www.mubruntal.cz	Centrum Pohoda: Nenoste klientům žádné balíčky
17.04.2020	www.mubruntal.cz	– O seniory v Centru sociálních služeb pro seniory Pohoda se stará velmi dobrý tým
27.04.2020	www.mubruntal.cz	– Centrum sociálních služeb pro seniory Pohoda nabízí možnost zprostředkování videohovoru s vašimi příbuznými
11.05.2020	www.mubruntal.cz	– Centrum Pohoda obnovuje vaření pro cizí strávníky
20.05.2020	www.mubruntal.cz	– Centrum Pohoda obnovuje možnost návštěv
27.05.2020	<i>Náš domov</i>	– Nabídky pomoci
18.07.2020	www.mubruntal.cz	Návštěvy v Centru sociálních služeb pro seniory Pohoda od 17.07.2020
04.08.2020	www.mubruntal.cz	Návštěvy v Centru sociálních služeb pro seniory od 03.08.2020
01.09.2020	www.mubruntal.cz	Návštěvy v Centru sociálních služeb pro seniory
18.09.2020	www.mubruntal.cz	Informace ředitelky Centra Pohoda
25.09.2020	www.mubruntal.cz	– Již potřetí byla udělena Značka kvality v sociálních službách Centrum sociálních služeb pro seniory Pohoda, p. o.

25.09.2020	www.mubruntal.cz	Investice v Centru sociálních služeb pro seniory Pohoda, p. o.
9-2020	Značka kvality, Newsletter APSS ČR	Zařízení s certifikací udělenou ve 2. a 3. čtvrtletí roku 2020 (Centrum sociálních služeb pro seniory Pohoda, p. o.)
01.10.2020	www.mubruntal.cz	Zákaz návštěv v Centru sociálních služeb pro seniory Pohoda od 05.10. 2020 do odvolání
07.10.2020	Náš domov	Investice v Centru Pohoda zajistí seniorům větší komfort
07.10.2020	Náš domov	Již potřetí byla udělena Značka kvality Centru Pohoda
14.10.2020	www.mubruntal.cz	Informace o opatřeních v Centru sociálních služeb pro seniory Pohoda v souvislosti se šířením nákazy Covid-19
28.10.2020	Náš domov	Nabídka služeb Denního stacionáře v Bruntále
16.11.2020	www.mubruntal.cz	Informace o plošném testování antigenními testy a možnosti kontaktu s našimi uživateli pobytových sociálních služeb
03.12.2020	www.mubruntal.cz	Návštěvy v Centru sociálních služeb pro seniory Pohoda od 05.12.2020
Webové stránky Centra Pohoda - www.centrum-pohoda.cz		
19.03.2020	Denní stacionář dočasně uzavřen	
25.03.2020	Denní stacionář dočasně pečuje o děti zaměstnanců	
26.03.2020	Důležitá informace pro příbuzné uživatelů Dočasná změna způsobu úhrady	
24.04.2020	Informace ředitelky centra v souvislosti s epidemií koronaviru Covid-19	
27.04.2020	Zprostředkujeme kontakt s Vašimi příbuznými prostřednictvím aplikace WhatsApp	
07.05.2020	Informace pro cizí strážníky	
11.05.2020	Centrum začíná opět prát prádlo pro externí zákazníky	
12.05.2020	Aktuální informace ředitelky	
14.05.2020	Poděkování ředitelky centra	
20.05.2020	Návštěvy uživatelů od 20.05.2020	
27.05.2020	Od 01.06.2020 obnoven normální provoz sociálního úseku	
28.05.2020	Aktuální informace ředitelky	

01.06.2020	Denní stacionář bude opět v provozu od 22.06.2020
07.07.2020	Dočasné uzavření stravovacího provozu
14.07.2020	Návštěvy uživatelů od 14.07.2020
17.07.2020	Návštěvy uživatelů od 17.07.2020
03.08.2020	Informace k návštěvám uživatelů od 03.08.2020
28.08.2020	Informace k návštěvám uživatelů od 01.09.2020
18.09.2020	Informace k návštěvám uživatelů od 18.09.2020

Práce uživatelů v mobilních zahrádkách



Videohovor s příbuznými prostřednictvím aplikace WhatsApp



Výlet uživatelů Nová Pláň



Výlet uživatelů na Slezskou Hartu



Návštěva muzea hraček v Nových Heřmínovech



Předčítání - historie



8. Zpráva o plnění hlavních úkolů za rok 2020

Investice:

1. Výměna osobního výtahu v části B1 a výměna malého nákladního výtahu ve stravovacím provozu

Jako každý rok pokračujeme v postupné výměně výtahů, které jsou již za dobu jejich používání v havarijním stavu. V roce 2020 jsme vyměnili osobní výtah v části B1. Na tuto investici bylo vypsáno výběrové řízení, kterého se zúčastnilo pět společností. Jako nejvhodnější nabídka byla vyhodnocena nabídka společnosti HV Výtahy, s.r.o. Výsledná cena výtahu byla 671.000,- Kč bez DPH. Druhá výměna malého nákladního výtahu byla rovněž realizována společností HV Výtahy, s.r.o. a jeho výsledná cena byla 225.600,- Kč bez DPH.

2. Pořízení multifunkční pánve a myčky bílého nádobí do stravovacího provozu

Na tuto investici bylo vypsáno výběrové řízení, kterého se zúčastnily tři firmy. Jako nejvhodnější nabídka byla vyhodnocena nabídka společnosti Promos trading s.r.o.. Výsledná cena byla 911.393,- Kč bez DPH.

3. Pořízení nového konvektomatu do stravovacího provozu

Tato investice byla řešena poptávkovým řízením, kdy jsme obdrželi tři nabídky. Jako nejvhodnější nabídka byla vyhodnocena nabídka společnosti Promos trading s.r.o.. Výsledná cena konvektomatu byla 350.070,- Kč bez DPH.

4. Oprava podlahy ve stravovacím provozu

V roce 2020 jsme byli z důvodu havárie nuceni opravit podlahu ve stravovacím provozu ve varné části. Původní podlaha již byla za dobu jejího používání značně poškozená a zatýkalo nám do skladovacích prostorů pod kuchyní. Cena této opravy byla 271.730,- Kč bez DPH.

5. Oplocení parkoviště v zahradě Centra

V roce 2019 jsme vybudovali v zahradě Centra nové parkoviště. Z důvodu bezpečnosti našich uživatelů jsme v roce 2020 toto parkoviště oplotili. Cena této akce byla 28.018,- Kč s DPH.

6. Nákup nového mycího stroje

V roce 2020 jsme pořídili pro pracovnice úklidu nový podlahový mycí stroj. Cena stroje byla 87.293,- Kč bez DPH.

Multifunkční pánev ve stravovacím provozu



Mycí centrum ve stravovacím provozu



Konvektomat ve stravovacím provozu



Podlahový mycí stroj



Plán projektů na rok 2021 v oblasti zvyšování kvality sociálních služeb

Stupeň priority	Název projektu a popis	Časový harmonogram
1	Pokračovat v audltní činnosti a rozšířit ji na provozní úseky a pečovatelskou službu	2021
2	Prezentace centra na veřejnosti - pravidelné tiskové zprávy v regionálním tisku, zprávy na webu centra, prezentace na akcích pro veřejnost	2021
3	Mezlgenerační spolupráce s dětmi MŠ, žáky základních a středních škol v Bruntále - pravidelné společné akce	2021
4	Spolupráce s dobrovolníky	2021
5	Rozvoj konceptu bazální stimulace - připravit konferenci, doškolit další pracovníky v nástavbovém kurzu Rozvoj konceptu paliativní péče Rozvoj konceptu nutriční péče Rozvoj konceptu vlhkého hojení ran	2021
6	Vytvořit pletní místnost pro pozůstalé	2021 -2023
7	Vypracovat koncept sociální služby, který zajistí Kvalitu - Bezpečí - Efektivitu	2021 -2023
8	Kvalita zaměřená na uživatele - audit na práci s uživatelem, udržení dobré praxe, práce s přiměřeným rizikem	2021
9	Revitalizovat kulturní místnost na službě Domovy pro seniory - III. úsek, využít pro nocleh příbuzných uživatelů	31.12.2020 - zjistit možnost vybavení

Plánované Investice k realizaci v letech 2021 - 2023

Stupeň priority	Název investice a popis	Časový harmonogram
1	Výměna osobního výtahu v budově B2 - výtah je již za dobu své životnosti značně opotřebovaný a dochází velmi často k nákladným opravám	6-12/2021
2	Oprava chodníků v zahradě Centra - chodník je již zcela nevyhovující, popraskaný, propadlý, a hrozí zde nebezpečí pádu uživatelů	6-12/2021
3	Oprava mrazícího boxu ve stravovacím provozu - mrazící box je před koncem své životnosti, je nutno vyměnit agregát a izolaci	3-12/2022
4	Výměna světlíků ve stravovacím provozu - původní světlíky na střeše kuchyně jsou popraskané a u některých již dochází k průsaku vody	3-12/2022
5	Přístřešek pro služební vozidla v zahradě - v roce 2019 se nám podařilo vybudovat parkoviště v zahradě Centra, v roce 2022 bychom chtěli postavit přístřešek pro dvě služební vozidla	1-12/2023
6	Opravy koupelen uživatelů - z důvodu stáří a opotřebování koupelen uživatelů bychom chtěli v roce 2023 zrekonstruovat další koupelny na pokojích uživatelů	1-12/2023

Plánované a probíhající projekty

Obnova bezbariérového atria v centru Pohoda

Na tuto rekonstrukci jsme si nechali zpracovat kompletní projektovou dokumentaci firmou ATELIER DHP, s. r. o. Předpokládané náklady na rekonstrukci jsou ve výši 9.239.553,- Kč včetně DPH. Již máme k dispozici veškeré potřebné dokumenty včetně stavebního povolení. Vzhledem k předpokládané výši investice čekáme na vhodný dotační titul, abychom požádali o dotaci a mohli tuto investici realizovat.



Oprava koupelen ve službě Domovy pro seniory

V roce 2020 jsme zrealizovali projekt v rámci programu na podporu zvýšení kvality sociálních služeb poskytovaných v Moravskoslezském kraji pro rok 2019. V dotaci jsme obdrželi 662.500,- Kč na rekonstrukci velkých koupelen ve službě Domovy pro seniory.



Vozidla pro Centrum sociálních služeb Pohoda

Projekt byl realizován v prosinci 2015, kdy jsme obdrželi dotaci z ROP Moravskoslezsko ve výši 2.060.970,- Kč na pořízení tří automobilů. V současné době připravujeme poslední zprávu o udržitelnosti projektu.

Kvalitní služby v Pohodě

V dubnu roku 2018 jsme započali projekt Kvalitní služby v Pohodě, na který se nám podařilo získat dotaci ve výši 737.067,- Kč z operačního programu zaměstnanost.

Projekt byl ukončen 31. 3. 2020. Hlavním cílem projektu bylo zhodnocení současného stavu procesů rozvoje kvality poskytování sociálních služeb v organizaci a na jeho základě úprava pracovních postupů a procesů pro zvýšení kvality života uživatelů a podpora profesního růstu zaměstnanců organizace.

Program na podporu zvýšení kvality sociálních služeb poskytovaných v Moravskoslezském kraji na rok 2021

V lednu 2021 jsme podali žádost o dotaci v rámci programu na podporu zvýšení kvality sociálních služeb poskytovaných v Moravskoslezském kraji. Podali jsme dvě žádosti, jednu žádost na vybudování místnosti pro zeměděle, a jednu na dovybavení provozních částí pobytových služeb.

9. Ekonomické údaje – celkem za organizaci

9.1 Výsledek hospodaření k 31. 12. 2020 (Kč)

	náklady (Kč)	výnosy (Kč)	výsledek hospodaření (Kč)
Hlavní činnost	68.350.298,92	68.057.593,82	-292.705,10
Doplňková činnost	3.419.988,47	3.712.693,57	292.705,10
Celkem	71.770.287,39	71.770.287,39	0

9.2 Návrh na rozdělení zlepšeného výsledku hospodaření (Kč)

Výsledek hospodaření za rok 2020	z toho	
	převod do rezervního fondu	převod do fondu odměn
0	0	0

9.3 Výsledek hospodaření po jednotlivých druzích soc. služeb k 31. 12. 2020 (v Kč)

Druh sociálních služeb	náklady (v Kč)	výnosy (v Kč)	výsledek hospodaření (v Kč)
Domovy pro seniory	42.618.669,69	42.596.191,51	-22.478,18
Domovy pro osoby se zdravotním postižením	17.340.862,04	17.325.236,90	-15.625,14
Odlehčovací služby	1.117.301,38	1.115.091,00	-2.210,38
Pečovatelská služba	6.171.546,82	5.921.555,41	-249.991,41
Denní stacionáře	1.101.918,99	1.099.519,00	-2.399,99
Celkem	68.350.298,92	68.057.593,82	-292.705,10

9.4 Dotace MPSV na podporu sociálních služeb v r. 2020 (tis. Kč)

Druh sociálních služeb (dle registrace)	Dotace MPSV na podporu sociálních služeb v r. 2020 (tis. Kč)
Domovy pro seniory	14.026
Domovy pro osoby se zdravotním postižením	7.688
Odlehčovací služby	342
Pečovatelská služba	1.016
Denní stacionáře	460
Celkem	23.532

Druh sociálních služeb (dle registrace)	Dotace MPSV na náklady související s COVID 19 v r. 2020 (Kč)
Domovy pro seniory	1.318.549,25
Domovy pro osoby se zdravotním postižením	496.038,75
Odlehčovací služby	326.808,00
Pečovatelská služba	239.229,00
Denní stacionáře	61.293,00
Celkem	2.441.918,00

Druh sociálních služeb (dle registrace)	Dotace MPSV na odměny pro pracovníky v souvislosti s COVID 19 v r. 2020 (Kč)
Domovy pro seniory	1.809.287,00
Domovy pro osoby se zdravotním postižením	688.729,00
Odlehčovací služby	50.838,00
Pečovatelská služba	356.108,00
Celkem	2.904.962,00

Druh sociálních služeb (dle registrace)	Dotace MZČR na odměny pro zdrav. pracovníky v souvislosti s COVID 19 v r. 2020 (Kč)
Domovy pro seniory	266.160,31
Domovy pro osoby se zdravotním postižením	86.330,44
Odlehčovací služby	7.169,00
Celkem	359.659,75

9.5 Investiční akce v r. 2020 (Kč)

Zdroj (poskytovatel)	Účel akce	Výše (Kč)
Zapojení investičního fondu	Tunelová myčka Fagor	443.773,50
Zapojení investičního fondu	Multifunkční pánev JIPA JUMP	467.620,00
Zapojení investičního fondu	Mycí stroj B40 WBb	84.762,00
Zapojení investičního fondu	Konvektomat Retigo	350.070,82
Zapojení investičního fondu	Výměna nákladního výtahu	225.600,00
Zapojení investičního fondu	Výměna osobního výtahu	671.000,00
Zapojení investičního fondu	Rekonstrukce koupelen	878.292,00
Celkem		3.121.118,32

9.6 Hospodaření s peněžními fondy (tis. Kč)

Název fondu	stav (v tis. Kč)	
	k 1. 1. 2020	k 31. 12. 2020
investiční fond	4.866.905,35	3.827.513,83
FKSP	498.711,55	621.570,71
rezervní fond	44.812,25	55.875,48
fond odměn	0	0

9.7 Příspěvkové organizaci byly stanoveny tyto závazné ukazatele na r. 2020 (Kč)

Závazný ukazatel na rok 2020 (uved'te účel)	
Účelový příspěvek – Domov pro seniory	1.910.000,00
Účelový příspěvek – Domovy pro osoby se ZP	700.000,00
Účelový příspěvek – Odlehčovací služba	200.000,00
Účelový příspěvek - Pečovatelská služba	2.000.000,00
Účelový příspěvek - Denní stacionář	500.000,00
Výsledek hospodaření za rok 2020 ve výši	0
25% podíl mimotarifních složek platu	18,41 %

9.8 Pojistné události na nemovitém i movitém majetku (tis. Kč)

Pojistná událost	celková výše škody	výše náhrady od pojišťovny
	0	0
Celkem	0	0

9.9 Průměrné % nemocnosti za rok 2020 bylo 9 %.

9.10 Pohledávky a závazky neměla organizace po lhůtě splatnosti žádné.

Interní kontroly 2020

Interní kontroly zaměřeny na:

- ✓ Podávání stravy a nápojů, výživa uživatelů
- ✓ Protiepidemický režim, prevence vzniku nozokomiálních nákaz
- ✓ Dodržení protiepidemických opatření v prevenci onemocnění COVID-19, MRSA
- ✓ Poskytování ošetrovatelské péče v prevenci vzniku dekubitů, péče o dekubity
- ✓ Dodržení provozního řádu, nakládání s odpadem
- ✓ Kontrola záznamů o pohybové i volnočasové aktivizaci uživatelů v pracovních plachtách
- ✓ Kontrola vedení uzávěrek v pečovatelské službě,
kontrola příjmových a výdajových dokladů v pečovatelské službě,
kontrola manipulace s termonádobami v rámci nabírání stravy (pečovatelská služba)
kontrola příjmových dokladů a kontrola výběru financí v pečovatelské službě a
následném odvodu těchto peněz finanční účtárně
- ✓ Kontrola podávání stravy a tekutin uživatelům
- ✓ Kontrola individuálních plánů - konzultace s pracovníky v přímé péči k novému systému Cygnus 2

Externí kontroly

- 24.06.2020 - KHS MSK provedla kontrolu plnění povinností stanovených v zákoně č. 258/2000 Sb., v nařízení Evropského parlamentu a Rady (ES) č. 852/2004 o hygieně potravin (dále jen „nařízení č. 852/2004“); v nařízení Evropského parlamentu a Rady (ES) č. 178/2002, kterým se stanoví obecné zásady a požadavky potravinového práva, zřizuje se Evropský úřad pro bezpečnost potravin a stanoví postupy týkající se bezpečnosti potravin (dále jen „nařízení č. 178/2002“), v nařízení Evropského parlamentu a Rady (EU) č. 1169/2011 o poskytování informací o potravinách spotřebitelům (dále jen „nařízení č. 1169/2011“), v zákoně č. 65/2017 Sb. o ochraně zdraví před škodlivými účinky návykových látek (dále jen „zákon č. 65/2017 Sb.“), ve vyhlášce č. 137/2004 Sb., o hygienických požadavcích na stravovací služby a o zásadách osobní a provozní hygieny při činnostech epidemiologicky závažných, v platném znění (dále jen vyhláška č. 137/2004 Sb.“), v zákoně č. 110/1997 Sb.
Závěr kontroly: bez uložení opatření.
- 25.11.2020 - KHS MSK provedla kontrolu plnění povinností stanovených v zákoně č. 258/2000 Sb., vyhlášce č. 306/2012 Sb. o podmínkách předcházení vzniku a šíření infekčních onemocnění a o hygienických požadavcích na provoz zdravotnických zařízení a ústavů sociální péče, v platném znění, popř. vyhlášce č. 137/2004 Sb. o hygienických požadavcích na stravovací služby a o zásadách osobní a provozní

hygieny při činnostech epidemiologicky závažných, v platném znění a v § 8 zákona č. 65/2017 Sb., o ochraně zdraví před škodlivými účinky návykových látek, v platném znění.

Závěr kontroly: bez uložení opatření.

Externí kontroly – finanční

- 16.06.2020 – ZPMV ČR provedla kontrolu odůvodněnost preskripce LP, správnost a oprávněnost vyúčtovaných zdravotních služeb za období 1.1.2019 – 31.12.2019.
Závěr kontroly zněl: Bylo nalezeno pochybení ve vyúčtování zdravotních služeb u 4 pojištěnců. Jednalo se o dokumenty, které nebyly ve zdravotní dokumentaci signovány lékařem indikujícím výkon (podepsány). Z tohoto důvodu odmítla pojišťovna úhradu ve výši 5.495,60 Kč.

- 05.11.2020 – VZP ČR provedla kontrolu plateb pojistného na veřejném zdravotním pojištění a dodržování ostatních povinností plátce pojistného.
Závěr kontroly zněl: Ke dni kontroly nebyly zjištěny splatné závazky vůči VZP ČR ani jiné evidenční nedostatky.

- Ve dnech 09.11. až 04.12.2020 proběhla **Veřejnosprávní kontrola**, kterou provedly pracovnice útvaru interního auditu a kontroly Města Bruntál. Jejím předmětem bylo hospodaření organizace za rok 2019. Byly zjištěny dva nedostatky, které byly během roku odstraněny.

10. Poděkování sponzorům, Městu Bruntál a Moravskoslezskému kraji, MPSV ČR, MZ ČR

Centrum sociálních služeb pro seniory Pohoda, p.o. obdrželo v průběhu roku 2020 věcné a finanční dary určené pro vybavení centra a pro přípravu kulturních a zájmových akcí pro uživatele. Všem sponzorům vyjadřujeme upřímné poděkování.

Zvláště děkujeme Městu Bruntál za finanční podporu:

- Účelový příspěvek – Domov pro seniory ve výši 1.910.000,00 Kč
- Účelový příspěvek – Domovy pro osoby se ZP ve výši 700.000,00 Kč
- Účelový příspěvek – Odlehčovací služba ve výši 200.000,00 Kč
- Účelový příspěvek - Pečovatelská služba ve výši 2.000.000,00 Kč
- Účelový příspěvek – Denní stacionář ve výši 500.000,00 Kč

Děkujeme Moravskoslezskému kraji za poskytnutou dotaci z kapitoly 313 MPSV státního rozpočtu na rok 2020:

- Domovy pro seniory ve výši 14.026.000,- Kč
- Domovy pro osoby se zdravotním postižením ve výši 7.688.000,- Kč
- Odlehčovací služby ve výši 342.000,- Kč
- Pečovatelská služba ve výši 1.016.000,- Kč
- Denní stacionáře ve výši 460.000,- Kč

Děkujeme MPSV ČR za poskytnuté dotace na náklady související s COVID_19

- Domovy pro seniory ve výši 1.318.549,25 Kč
- Domovy pro osoby se zdravotním postižením ve výši 496.038,75 Kč
- Odlehčovací služby ve výši 326.808,00 Kč
- Pečovatelská služba ve výši 239.229,00 Kč
- Denní stacionáře ve výši 61.293,00 Kč

Děkujeme MPSV ČR za poskytnutou dotaci na odměny pro pracovníky v souvislosti v COVID_19

- Domovy pro seniory ve výši 1.809.287,00 Kč
- Domovy pro osoby se zdravotním postižením ve výši 688.729,00 Kč
- Odlehčovací služby ve výši 50.838,00 Kč
- Pečovatelská služba ve výši 356.108,00 Kč

Děkujeme MZ ČR za poskytnutou dotaci na odměny pro zdrav. pracovníky v souvislosti v COVID_19

- Domovy pro seniory ve výši 266.160,31 Kč
- Domovy pro osoby se zdravotním postižením ve výši 86.330,44 Kč
- Odlehčovací služby ve výši 7.169,00 Kč

Poděkování dárcům:

Česká provincie Řádu bratří domu Panny Marie v Jeruzalémě,
Opava

Janalík Ondřej, Dvorce

Janalík Štěpán, Dvorce

Juřinová Eliška, Ostrava-Poruba

Němcová Andrea, Bruntál

Purkertová Jana, Purkert Jan, Bruntál

Schmidtová Dagmar

Schrammová Monika, Bruntál

SMART MetAL s.r.o., Bruntál

Děkujeme



I. DOMOVY PRO SENIORY

Datum vydání registrace 29. 10. 2013 s platností od 1. 1. 2014, identifikátor 1930786.

1. Poslání

Posláním pobytové sociální služby *domovy pro seniory*, dle § 49 zákona č.108/2006 Sb., o sociálních službách, je umožnit prožití aktivního a důstojného stáří osobám, které mají sníženou soběstačnost zejména z důvodu věku a jejichž situace vyžaduje pravidelnou 24 hodinovou pomoc jiné osoby k upevnění a zachování soběstačnosti a kvalitního života s ohledem na jejich individualitu.

Cíle služby:

- podporovat seniory v tom, aby zůstala co nejdéle zachována jejich soběstačnost a schopnosti
- zajišťovat kvalitní a bezpečnou péči
- zajišťovat spokojenost seniorů, reagovat na jejich individuální potřeby
- přibližovat zařízení domácímu prostředí
- aktivizovat seniory jejich zapojováním do běžného života
- pomáhat seniorům při využívání běžných míst a veřejných služeb dostupných seniorům v přirozeném prostředí
- motivovat seniory a pomáhat jim aktivně využívat volný čas.

2. Charakteristika poskytované služby

Cílové skupiny uživatelů - 90 osob starších 65 let se středně těžkou, těžkou nebo úplnou závislostí, které mají sníženou soběstačnost z důvodu vysokého věku do té míry, že jejich situace vyžaduje pravidelnou 24 hodinovou pomoc druhé osoby.

3. Uživatelé služby:

3.1 schválená kapacita zařízení pro rok 2020 – celkem

V roce 2020 byla zřizovatelem schválena kapacita 90 lůžek.

3.2 celkový počet uživatelů k 31. 12. 2020 a jejich rozdělení (viz tabulka):

Na konci sledovaného období bylo v našem zařízení umístěno celkem 86 osob.

ROZDĚLENÍ UŽIVATELŮ K 31. 12. 2020, POČTY DLE:		POČTY UŽIVATELŮ			Z TOHO NOVĚ PŘIJATÝCH	
		ŽENY	MUŽI	CELKEM	ŽENY	MUŽI
3.2.1 POHLAVÍ		73	13	86	27	9
3.2.2 VĚK	rozpětí	64-98	62-92	62-98	71-94	74-92
	průměr	85	79	84	83	85
3.2.3 STUPEŇ ZÁVISLOSTI	osoby bez závislosti	2	1	3	1	0
	I lehká závislost	6	0	6	4	0
	II středně těžká závislost	18	0	18	4	0
	III těžká závislost	20	5	25	3	2
	IV úplná závislost	27	7	34	3	2
3.2.4 MOBILITA	bez omezení pohybu	9	4	13	2	1
	s částečným omezením	30	6	36	6	2
	s úplným omezením pohybu	34	3	37	7	0

3.3 obložnost v roce 2020 byla 98%

3.4 počet evidovaných zájemců o službu ke dni 31. 12. 2020 byl 86 osob, z toho:

- 13 mužů
- 73 žen

3.5 počet nových uživatelů za rok 2020 byl 36 osob, z toho:

- 9 mužů
- 27 žen

3.6 počet ukončených pobytů ke dni 31. 12. 2020 byl 40 osob, z toho:

- 38 uživatelů zemřelo
- 1 uživatel odešel domů
- 1 uživatel odešel do jiné pobytové služby

3.7 průměrná čekací doba zájemců o službu

Průměrná čekací doba zájemců o službu se pohybovala v rozmezí 12 - 16 měsíců u žen a cca 10 - 12 měsíců u mužů. Ve výjimečných případech byly tyto čekací doby i delší a to hlavně u mužů. Vzhledem k tomu, že máme různé typy pokojů, musíme vždy před vlastním přijetím posoudit vhodnost ubytování pro žadatele. Posuzujeme, zda je dostatečný prostor kolem lůžka u plně imobilního uživatele; u dvoulůžkových pokojů je nutné brát na zřetel pohlaví žadatele.

4. Personál

vzdělání	počet pracovníků celkem		počet pracovníků											
	přepočtený stav (PS) ke dni 31.12.2020	%	přímá péče						sociální pracovníci		THP		ostatní	
			pedagogičtí pracovníci		pracovníci v sociálních službách		zdravotničtí pracovníci							
			1		2		3		4		5		6	
			PS	%	PS	%	PS	%	PS	%	PS	%	PS	%
vysokoškolské	3,96	5,57	-	-	0,52	0,73	0	0,00	1,46	2,05	1,32	1,86	0,66	0,93
vyšší odborné	1	1,41	-	-	1	1,41	0	0,00	0	0	0	0,00	0	0,00
úplné střední	27,48	38,66	-	-	15,7	22,09	8,14	11,45	0	0	2,98	4,19	0,66	0,93
Vyučen	30,8	43,33	-	-	16,88	23,75	0	0,00	0	0	0	0,00	13,92	19,59
Základní	7,84	11,03	-	-	3,85	5,41	0	0,00	0	0	0	0,00	3,99	5,61
Celkem	71,08	100	-	-	37,95	53,39	8,14	11,45	1,46	2,05	4,3	6,05	19,23	27,06

Pozn.:

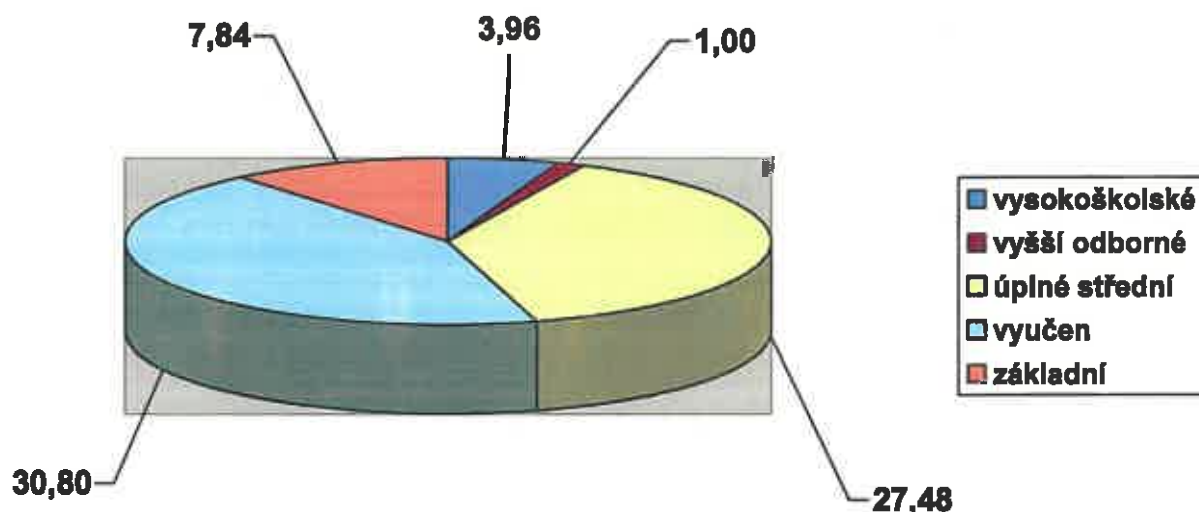
PS: přepočtený stav pracovníků ke dni 31. 12. 2020

Celkový počet pracovníků (úvazků) =100%. Součet sloupců 1,2,3,4,5,6 celkem v % =100%, hodnotu v % ve sloupcích 1,2,3,4,5 a 6 zjišťujeme vždy z celkového počtu pracovníků (úvazků). Př: má-li organizace 5 zdravotnických pracovníků s úplným středním vzděláním a celkový počet pracovníků v organizaci je 45, pracuje v organizaci 11,1% zdrav. pracovníků s úplným středním vzděláním.

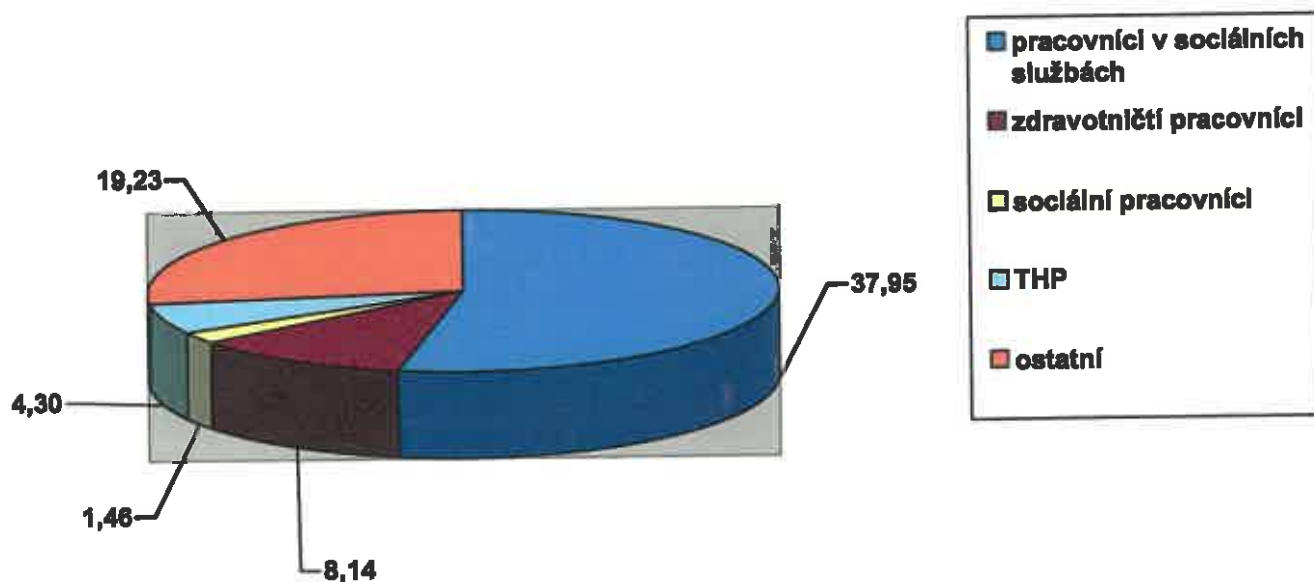
Sloupec 5) ředitelé, ekonomové, účetní,...

Sloupec 6) údržbáři, uklízečky, prادلeny, kuchaři

POČTY ZAMĚSTNANCŮ PODLE DOSAŽENÉHO VZDĚLÁNÍ (počet úvazků)



ZAMĚSTNANCI PODLE PROFESNÍHO ZAŘAZENÍ (počet úvazků)



II. DOMOVY PRO OSOBY SE ZDRAVOTNÍM POSTIŽENÍM

Datum vydání registrace 29. 10. 2013 s platností od 1. 1. 2014, identifikátor 9611642.

1. Poslání

Posláním pobytové sociální služby *domovy pro osoby se zdravotním postižením*, dle § 48 zákona č. 108/2006 Sb., o sociálních službách, je poskytovat osobám, které mají sníženou soběstačnost z důvodu zdravotního postižení, nepřetržitou kvalitní 24 hodinovou péči, pomáhat jim v rozvoji samostatnosti a vytvářet podmínky pro jejich spokojený a důstojný život.

Cíle služby:

- podporovat zdravotně postižené v tom, aby co nejdéle byla zachována jejich soběstačnost a schopnosti
- rozvíjet a udržovat schopnosti uživatelů, poskytovat jim podporu pro zachování co nejvyšší míry soběstačnosti a samostatnosti, a to prostřednictvím kompenzačních pomůcek, pravidelného cvičení, pracovní terapie
- zajišťovat kvalitní a bezpečnou péči
- zajistit spokojenost, reagovat na jejich individuální potřeby
- přibližovat zařízení domácímu prostředí
- aktivizovat uživatele jejich zapojováním do běžného života

- pomáhat uživatelům při využívání běžných míst a veřejných služeb dostupných zdravotně postiženým v přirozeném prostředí
- motivovat a pomáhat jim aktivně využívat volný čas.

2. Charakteristika poskytované služby

Cílové skupiny uživatelů - 30 osob starších 50 let se středně těžkou, těžkou nebo úplnou závislostí, které mají sníženou soběstačnost z důvodu zdravotního postižení do té míry, že jejich situace vyžaduje pravidelnou 24 hodinovou pomoc druhé osoby.

3. Uživatelé služby:

3.1 schválená kapacita zařízení pro rok 2020 – celkem

V roce 2020 byla zřizovatelem schválena kapacita 30 lůžek.

3.2 celkový počet uživatelů k 31. 12. 2020 a jejich rozdělení (viz tabulka):

Na konci sledovaného období bylo v našem zařízení umístěno celkem 27 osob.

ROZDĚLENÍ UŽIVATELŮ K 31. 12. 2020, POČTY DLE:		POČTY UŽIVATELŮ			Z TOHO NOVĚ PŘIJATÝCH	
		ŽENY	MUŽI	CELKEM	ŽENY	MUŽI
3.2.1 POHLAVÍ		18	9	27	7	3
3.2.2 VĚK	rozpětí	56-95	56-90	56-95	69-91	65-87
	průměr	80	70	77	82	70
3.2.3 STUPEŇ ZÁVISLOSTI	osoby bez závislosti	0	0	0	0	0
	I lehká závislost	0	1	1	0	0
	II středně těžká závislost	5	1	6	2	1
	III těžká závislost	6	2	8	2	0
	IV úplná závislost	7	5	13	2	1
3.2.4 MOBILITA	bez omezení pohybu	1	1	2	1	1
	s částečným omezením	10	5	15	4	2
	s úplným omezením pohybu	7	3	10	2	0

3.3 obloženost v roce 2020 byla 97%

3.4 počet evidovaných zájemců o službu ke dni 31. 12. 2020 byl 15 osob, z toho:

- 13 mužů
- 2 ženy

3.5 počet nových uživatelů za rok 2020 byl 10 osob, z toho:

- 3 muži
- 7 žen

3.6 počet ukončených pobytů ke dni 31. 12. 2020 byl 13 osob, z toho:

- 13 uživatelů zemřelo

3.7 průměrná čekací doba zájemců o službu

Průměrná čekací doba zájemců o službu se pohybovala v rozmezí 12 - 16 měsíců u žen a 10 - 12 měsíců u mužů. Ve výjimečných případech byly tyto čekací doby i delší. Vzhledem k tomu, že máme různé typy pokojů, musíme vždy před vlastním přijetím posoudit vhodnost ubytování pro žadatele. Posuzujeme, zda je dostatečný prostor kolem lůžka u plně imobilního uživatele; u dvoulůžkových pokojů je nutné brát na zřetel pohlaví žadatele.

4. Personál

vzdělání	počet pracovníků celkem		počet pracovníků											
	přepočtený stav (PS) ke dni 31.12.2020	%	přímá péče						sociální pracovníci		THP		ostatní	
			pedagogičtí pracovníci		pracovníci v sociálních službách		zdravotničtí pracovníci							
			1		2		3		4		5		6	
			PS	%	PS	%	PS	%	PS	%	PS	%	PS	%
vysokoškolské	1,38	4,96	-	-	0,17	0,61	0,00	0,00	0,46	1,66	0,50	1,80	0,25	0,90
vyšší odborné	0	0,00	-	-	0,00	0,00	0,00	0,00	0,00	0,00	0,00	0,00	0,00	0,00
úplné střední	11,87	42,75	-	-	7,86	28,30	2,64	9,51	0,00	0,00	1,12	4,03	0,25	0,90
vyučen	12,03	43,32	-	-	6,41	23,08	0,00	0,00	0,00	0,00	0,00	0,00	5,62	20,24
základní	2,49	8,97	-	-	1,00	3,60	0,00	0,00	0,00	0,00	0,00	0,00	1,49	5,37
celkem	27,77	100,00	-	-	15,44	55,59	2,64	9,51	0,46	1,66	1,62	5,83	7,61	27,41

Pozn.:

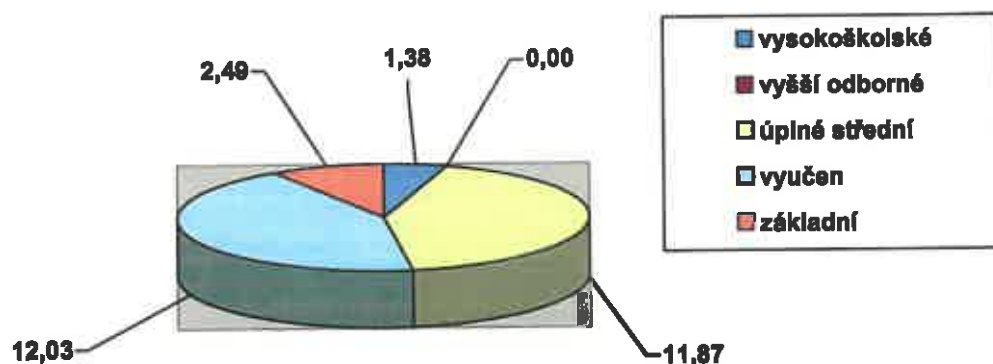
PS: přepočtený stav pracovníků ke dni 31. 12. 2020

Celkový počet pracovníků (úvazků) =100%. Součet sloupců 1,2,3,4,5,6 celkem v % =100%, hodnotu v % ve sloupcích 1,2,3,4,5 a 6 zjišťujeme vždy z celkového počtu pracovníků (úvazků). Př: má-li organizace 5 zdravotnických pracovníků s úplným středním vzděláním a celkový počet pracovníků v organizaci je 45, pracuje v organizaci 11,1% zdrav. pracovníků s úplným středním vzděláním.

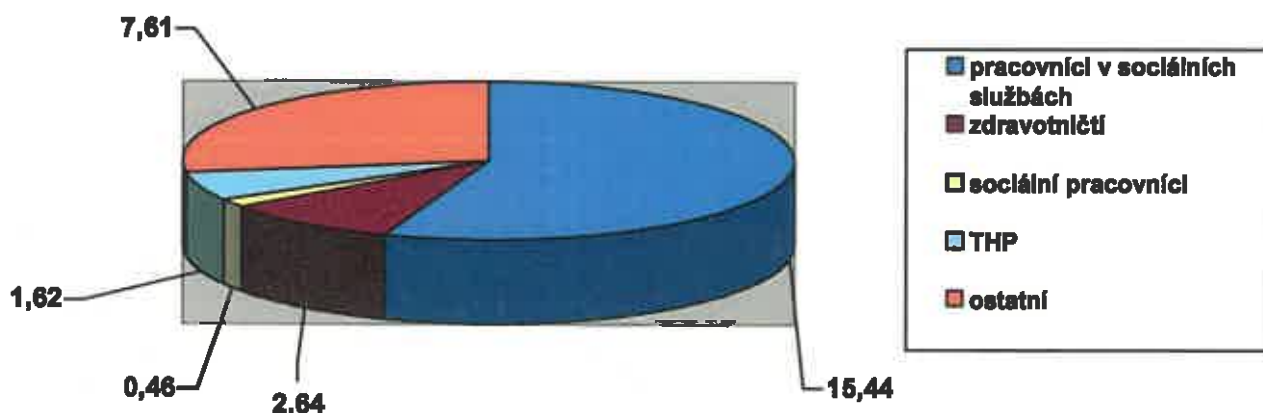
Sloupec 5) ředitelé, ekonomové, účetní,...

Sloupec 6) údržbáři, uklízečky, prádleny, kuchaři...

POČTY ZAMĚSTNANCŮ PODLE DOSAŽENÉHO VZDĚLÁNÍ (počet úvazků)



ZAMĚSTNANCI PODLE PROFESNÍHO ZAŘAZENÍ (počet úvazků)



III. ODLEHČOVACÍ SLUŽBY

Datum vydání registrace 29. 10. 2013 s platností od 1. 1. 2014, identifikátor 5643707.

1. Poslání

Posláním pobytové sociální služby *odlehčovací služby*, dle § 44 zákona č. 108/2006 Sb., o sociálních službách, je poskytnutí potřebné pomoci lidem, kteří pečují o seniory nebo o osoby se zdravotním postižením v jejich přirozeném prostředí. Dočasným převzetím péče o tyto osoby na 24 hodin denně umožnit rodinným příslušníkům nezbytný odpočinek nebo poskytnout čas k řešení osobních záležitostí (dovolená, hospitalizace, lázeňský pobyt apod.).

Cíle služby:

- umožnit pečujícím osobám odpočinek a prostor pro vyřízení osobních záležitostí
- zajišťovat kvalitní a bezpečnou péči
- zajišťovat potřeby uživatelů a individuálně plánovat službu s cílem zachovat a rozvíjet jejich stávající schopnosti
- aktivizovat je dle možností a zájmů
- zajišťovat spokojenost s poskytovanými službami.

2. Charakteristika poskytované služby

Cílové skupiny uživatelů - 2 osoby ve věku od 27 let se sníženou soběstačností z důvodu věku, chronického onemocnění, mentálního postižení, zdravotního postižení nebo kombinovaného postižení, o které je jinak pečováno v jejich přirozeném prostředí.

3. Uživatelé služby:

3.1 schválená kapacita zařízení pro rok 2020 – celkem

V roce 2020 byla schválena zřizovatelem kapacita 2 lůžka.

3.2 celkový počet uživatelů k 31. 12. 2020 a jejich rozdělení (viz tabulka):

Na konci sledovaného období byla v našem zařízení umístěna 1 osoba.

ROZDĚLENÍ UŽIVATELŮ K 31. 12. 2020, POČTY DLE:		POČTY UŽIVATELŮ			Z TOHO NOVĚ PŘIJATÝCH	
		ŽENY	MUŽI	CELKEM	ŽENY	MUŽI
3.2.1 POHLAVÍ		1	0	1	1	0
3.2.2 VĚK	rozpětí	85	0	85	1	0
	průměr	85	0	85	85	0
3.2.3 STUPEŇ ZÁVISLOSTI	osoby bez závislosti	0	0	0	0	0
	I lehká závislost	0	0	0	0	0
	II středně těžká závislost	0	0	0	0	0
	III těžká závislost	1	0	1	1	0
	IV úplná závislost	0	0	0	0	0
3.2.4 MOBILITA	bez omezení pohybu	0	0	0	0	0
	s částečným omezením	1	0	1	1	0
	s úplným omezením pohybu	0	0	0	0	0

3.3 obloženost v roce 2020 byla 39%

3.4 počet evidovaných zájemců o službu ke dni 31. 12. 2020 byly 2 osoby, z toho:

- 2 ženy

3.5 počet nových uživatelů za rok 2020 byl 6 osob, z toho:

- 6 žen

3.6 počet ukončených pobytů ke dni 31. 12. 2020 byl 6 osob, z toho:

- 3 uživatelé změnili službu
- 2 uživatelé odešli domů
- 1 uživatelka zemřela

4. Personál

vzdělání	počet pracovníků celkem		počet pracovníků											
	přepočtený stav (PS) ke dni 31.12.2020	%	přímá péče						sociální pracovníci		THP		ostatní	
			pedagogičtí pracovníci		pracovníci v sociálních službách		zdravotničtí pracovníci							
			1		2		3		4		5		6	
			PS	%	PS	%	PS	%	PS	%	PS	%	PS	%
vysokoškolské	0,13	6,37	-	-	0,02	0,98	0,00	0,00	0,05	2,45	0,04	1,96	0,02	0,98
vyšší odborné	0	0,00	-	-	0,00	0,00	0,00	0,00	0,00	0,00	0,00	0,00	0,00	0,00
úplné střední	0,86	42,16	-	-	0,53	25,98	0,22	10,79	0,00	0,00	0,09	4,41	0,02	0,98
vyučen	0,81	39,71	-	-	0,41	20,10	0,00	0,00	0,00	0,00	0,00	0,00	0,40	19,61
základní	0,24	11,76	-	-	0,15	7,35	0,00	0,00	0,00	0,00	0,00	0,00	0,09	4,41
celkem	2,04	100,00	-	-	1,11	54,41	0,22	10,79	0,05	2,45	0,13	6,37	0,53	25,98

Pozn.:

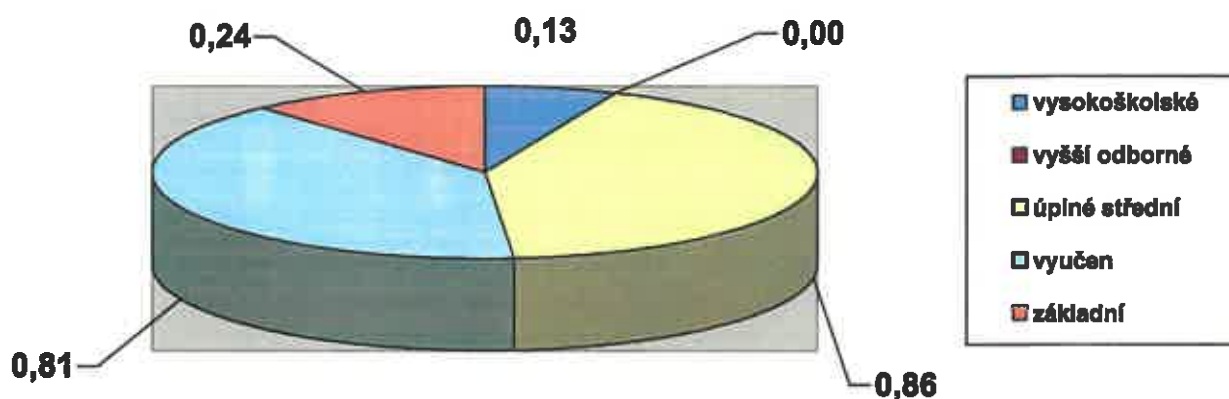
PS: přepočtený stav pracovníků ke dni 31. 12. 2020

Celkový počet pracovníků (úvazků) =100%. Součet sloupců 1,2,3,4,5,6 celkem v % =100%, hodnotu v % ve sloupcích 1,2,3,4,5 a 6 zjišťujeme vždy z celkového počtu pracovníků (úvazků). Př: má-li organizace 5 zdravotnických pracovníků s úplným středním vzděláním a celkový počet pracovníků v organizaci je 45, pracuje v organizaci 11,1% zdrav. pracovníků s úplným středním vzděláním.

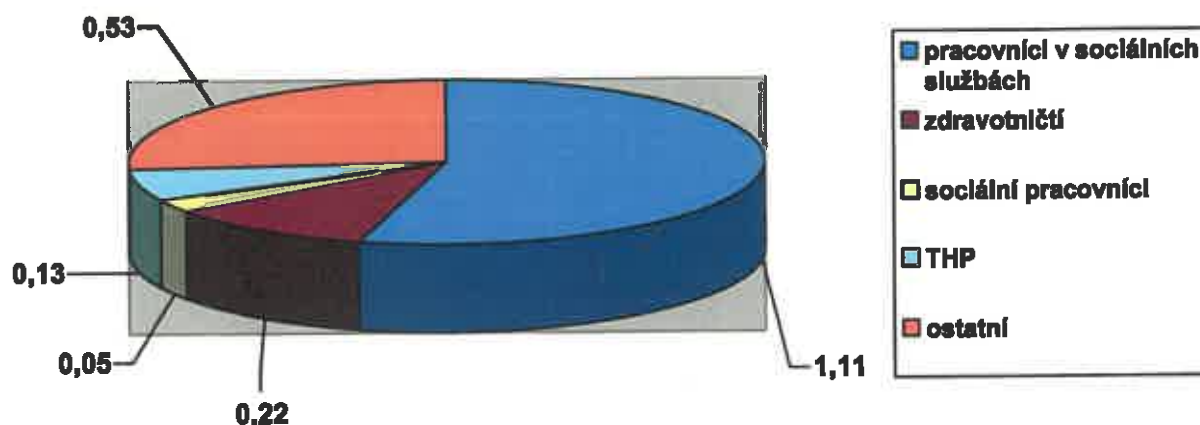
Sloupec 5) ředitelé, ekonomové, účetní,...

Sloupec 6) údržbáři, uklízečky, pradleny, kuchaři...

POČTY ZAMĚSTNANCŮ PODLE DOSAŽENÉHO VZDĚLÁNÍ (počet úvazků)



ZAMĚSTNANCI PODLE PROFESNÍHO ZAŘAZENÍ (počet úvazků)



IV. PEČOVATELSKÁ SLUŽBA

Datum vydání registrace 29. 8. 2014 s platností od 1. 1. 2015, identifikátor 9278400.

1. Poslání

Posláním terénní sociální služby *pečovatelská služba*, dle § 40 zákona č. 108/2006 Sb., o sociálních službách, je poskytování péče seniorům, zdravotně postiženým občanům, osobám, které z důvodu věku, nepříznivého zdravotního stavu, chronického onemocnění či zdravotního postižení mají sníženou soběstačnost a potřebují pravidelnou péči jiné fyzické osoby; dále osobám, které se ocitly v nepříznivé sociální situaci, kterou nejsou schopny řešit vlastními silami ani za pomoci rodiny a jejichž situace vyžaduje péči jiné fyzické osoby.

Cíle služby:

- podpora běžného způsobu života
- vytvoření příležitosti uplatňovat svou vlastní vůli
- možnost jednat na základě vlastních rozhodnutí, aby uživatel mohl být sám sebou a bylo mu umožněno prožít aktivní a důstojný život.

2. Charakteristika poskytované služby

Terénní pečovatelská služba je poskytována na území města Bruntálu.

Cílové skupiny uživatelů

- osoby se zdravotním postižením, mladí dospělí 19 - 26 let, dospělí 27 - 64 let
- senioři, osoby starší 65 let.

3. Personál

vzdělání	počet pracovníků celkem		počet pracovníků											
	přepočtený stav (PS) ke dni 31.12.2020	%	přímá péče						sociální pracovníci		THP		ostatní	
			pedagogičtí pracovníci		pracovníci v sociálních službách		zdravotničtí pracovníci							
			1		2		3		4		5		6	
			PS	%	PS	%	PS	%	PS	%	PS	%	PS	%
vysokoškolské	1,23	10,95	-	-	0,00	0,00	0,00	0,00	1,03	9,17	0,13	1,16	0,07	0,62
vyšší odborné	0	0,00	-	-	0,00	0,00	0,00	0,00	0,00	0,00	0,00	0,00	0,00	0,00
úplné střední	1,37	12,20	-	-	1,00	8,91	0,00	0,00	0,00	0,00	0,30	2,67	0,07	0,62
Vyučen	7,2	64,11	-	-	5,84	52,00	0,00	0,00	0,00	0,00	0,00	0,00	1,36	12,11
základní	1,43	12,74	-	-	1,00	8,91	0,00	0,00	0,00	0,00	0,00	0,00	0,43	3,83
Celkem	11,23	100,00	-	-	7,84	69,82	0,00	0,00	1,03	9,17	0,43	3,83	1,93	17,18

Pozn.:

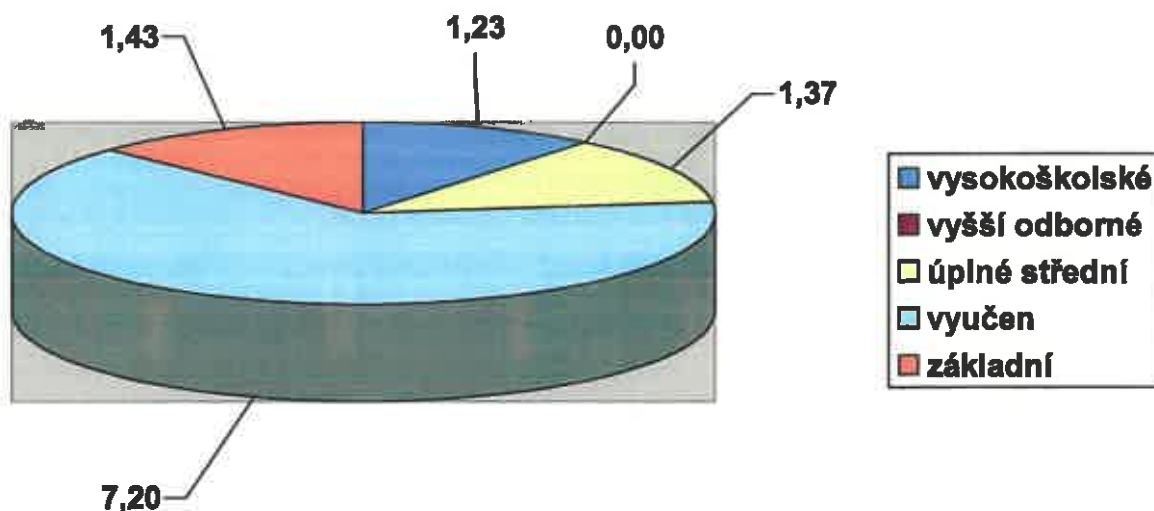
PS: přepočtený stav pracovníků ke dni 31. 12. 2020
1,63

Celkový počet pracovníků (úvazků) =100%. Součet sloupců 1,2,3,4,5,6 celkem v % =100%, hodnotu v % ve sloupcích 1,2,3,4,5 a 6 zjišťujeme vždy z celkového počtu pracovníků (úvazků). Př: má-li organizace 5 zdravotnických pracovníků s úplným středním vzděláním a celkový počet pracovníků v organizaci je 45, pracuje v organizaci 11,1% zdrav. pracovníků s úplným středním vzděláním.

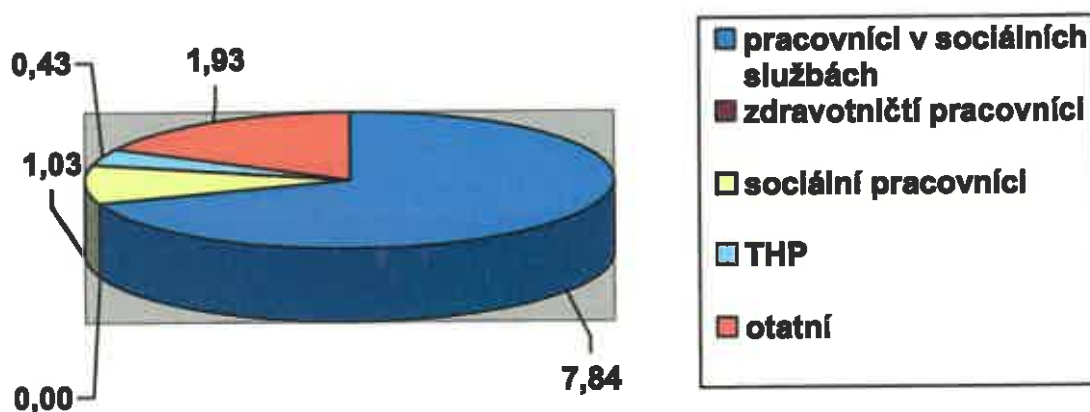
Sloupec 5) ředitelé, ekonomové, účetní,...

Sloupec 6) údržbáři, uklízečky, pradleny, kuchaři...

POČTY ZAMĚSTNANCŮ PODLE DOSAŽENÉHO VZDĚLÁNÍ (počet úvazků)



ZAMĚSTNANCI PODLE PROFESNÍHO ZAŘAZENÍ (počet úvazků)



V. DENNÍ STACIONÁŘ

datum vydání registrace 14. 2. 2018 s platností od 1. 4. 2018, identifikátor 2012296

1. Poslání

Posláním ambulantní sociální služby *denní stacionář* je dle § 46 zákona č. 108/2006 Sb., o sociálních službách, poskytnutí ambulantní služby osobám, které mají sníženou soběstačnost z důvodu věku nebo zdravotního postižení, a osobám s chronickým duševním onemocněním, jejichž situace vyžaduje pravidelnou pomoc jiné fyzické osoby.

Cíle služby:

- umožnit osobám se zdravotním postižením a seniorům trávit volný čas mimo domov, ve společnosti lidí s obdobným omezením
- prodloužit setrvání uživatelů v jejich domácím prostředí
- poskytovat individuální péči dle potřeb, přání a tužby uživatelů
- poskytovat kvalitní a bezpečnou péči
- rozvíjet schopnosti a dovednosti uživatelů, vedoucí k prodloužení jejich aktivního života.

2. Charakteristika sociální služby

Poskytnout sociální služby klientům se zdravotním postižením starším 18 let a seniorům, kteří potřebují péči v zařízení v průběhu dne a zároveň chtějí žít ve svém přirozeném prostředí s podporou rodiny. Klienti mají možnost trávit volný čas mimo domov, ve společnosti lidí s obdobným omezením a současně mít zajištěnu sociální péči.

3. Personál

vzdělání	počet pracovníků celkem		počet pracovníků											
	přepočtený stav (PS) ke dni 31.12.2020	%	přímá péče						sociální pracovníci		THP		ostatní	
			pedagogičtí pracovníci		pracovníci v sociálních službách		zdravotničtí pracovníci							
			1	2	3	4	5	6						
PS	%	PS	%	PS	%	PS	%	PS	%	PS	%			
Vysokoškolské	0,05	2,10	-	-	0,04	1,68	0,00	0,00	0,00	0,00	0,01	0,42	0,00	0,00
vyšší odborné	0	0,00	-	-	0,00	0,00	0,00	0,00	0,00	0,00	0,00	0,00	0,00	0,00
úplné střední	1,93	94,61	-	-	1,91	80,25	0,00	0,00	0,00	0,00	0,02	0,84	0,00	0,00
Vyučen	0,4	19,61	-	-	0,21	8,83	0,00	0,00	0,00	0,00	0,00	0,00	0,19	7,98
Základní	0	0,00	-	-	0,00	0,00	0,00	0,00	0,00	0,00	0,00	0,00	0,00	0,00
Celkem	2,38	100,00	-	-	2,16	90,76	0,00	0,00	0,00	0,00	0,03	1,26	0,19	7,98

Pozn.:

PS: přepočtený stav pracovníků ke dni 31. 12. 2020

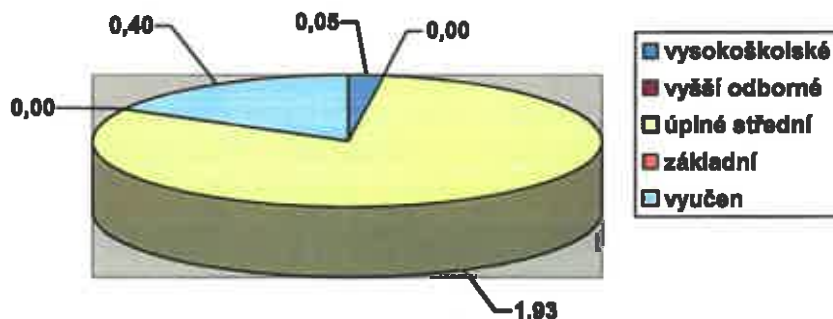
1,63

Celkový počet pracovníků (úvazků) =100%. Součet sloupců 1,2,3,4,5,6 celkem v % =100%, hodnotu v % ve sloupcích 1,2,3,4,5 a 6 zjišťujeme vždy z celkového počtu pracovníků (úvazků). Př: má-li organizace 5 zdravotnických pracovníků s úplným středním vzděláním a celkový počet pracovníků v organizaci je 45, pracuje v organizaci 11,1% zdrav. pracovníků s úplným středním vzděláním.

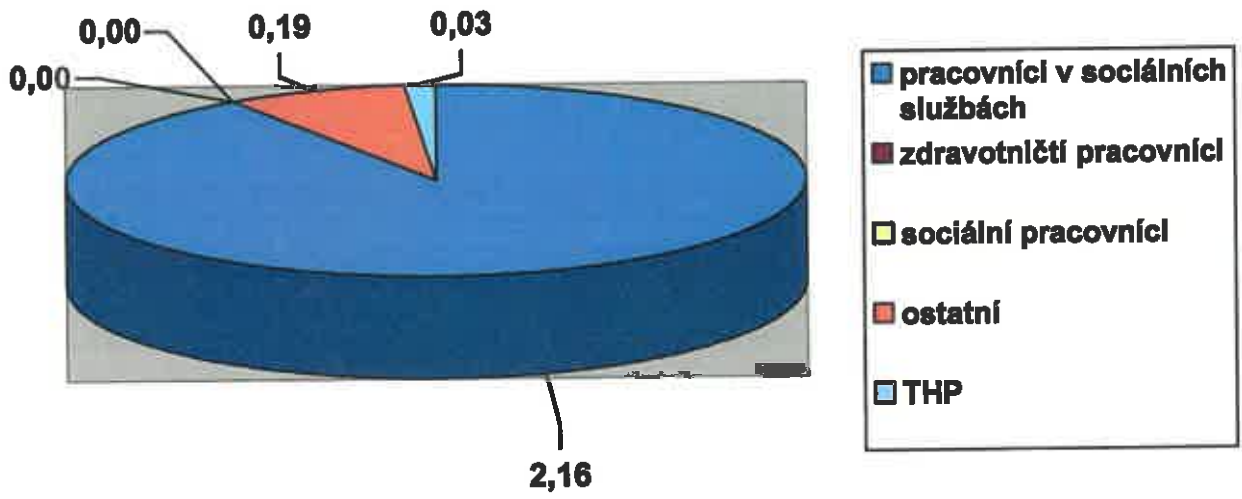
Sloupec 5) ředitelé, ekonomové, účetní,...

Sloupec 6) údržbaři, uklízečky, prادلeny, kuchaři...

POČTY ZAMĚSTNANCŮ PODLE DOSAŽENÉHO VZDĚLÁNÍ (počet úvazků)



ZAMĚSTNANCI PODLE PROFESNÍHO ZAŘAZENÍ (počet úvazků)



Poskytování informací podle zákona č. 106/1999 Sb. o svobodném přístupu k informacím, ve znění pozdějších předpisů zveřejňuje Centrum sociálních služeb pro seniory Pohoda

- Byla podána žádost o poskytnutí informace podle zákona o svobodném přístupu k informacím, nebylo vydáno žádné rozhodnutí o odmítnutí žádosti o informaci.
Dne 26.10.2020 jsme obdrželi žádost od Hepl-in, o.p.s., o poskytnutí informací týkající se hospodaření naší organizace. Dne 3.11.2020 byly poskytnuté informace odeslány datovou schránkou žadateli a zároveň vyvěšeny na našich webových stránkách www.centrum-pohoda.cz.
- nebyla podána odvolání proti rozhodnutí ve smyslu zákona o svobodném přístupu k informacím
- nebyly vydány žádné rozsudky soudů ve věci přezkoumání zákonnosti rozhodnutí o odmítnutí žádosti o poskytnutí informace
- nebyla podána žádná stížnost podle § 16a zákona o svobodném přístupu k informacím.

GDPR

Centrum sociálních služeb pro seniory Pohoda, příspěvková organizace, IČO: 71294970, se sídlem Okružní 1779/16, 792 01 Bruntál, jakožto správce osobních údajů, tímto informuje o způsobu a rozsahu zpracování osobních údajů, včetně rozsahu práv subjektu údajů souvisejících se zpracováním jejich osobních údajů.

Centrum sociálních služeb pro seniory Pohoda, příspěvková organizace, zpracovává osobní, výjimečně také citlivé údaje v souladu s Nařízením Evropského parlamentu a Rady (EU) 2016/679 ze dne 27. dubna 2016 o ochraně fyzických osob v souvislosti se zpracováním osobních údajů a o volném pohybu těchto údajů a o zrušení směrnice 95/46/ES (obecné nařízení o ochraně osobních údajů; dále jen „GDPR“) a dále v souladu s relevantními vnitrostátními právními předpisy v oblasti ochrany osobních údajů.

Centrum sociálních služeb pro seniory Pohoda, příspěvková organizace shromažďuje a zpracovává osobní údaje pouze v souladu se stanovenými účely a nezbytném rozsahu po dobu nezbytnou pro naplnění stanoveného účelu.

Zpracovatel zprávy o činnosti a plnění úkolů PO Města Bruntál za organizaci	
jméno:	Bc. Jarmila Šiblová, ředitelka
datum:	25.02.2021
telefon:	554 712 611, 555 530 821
e-mail:	siblova@centrum-pohoda.cz



Organizace	Centrum sociálních služeb pro seniory Pohoda, příspěvková organizace
------------	---

IC:	712 94 970
-----	-------------------

Tabulková část ke zprávě o činnosti a plnění úkolů příspěvkové organizace za rok 2020

CELKEM ZA ORGANIZACI

- Tabulka č. 1 - Základní ukazatele
- Tabulka č. 2 - Přehled výnosů z hlavní a doplňkové činnosti příspěvk. org. v sociální oblasti
- Tabulka č. 3 - Přehled nákladů z hlavní a doplňkové činnosti příspěvk. org. v sociální oblasti
- Tabulka č. 4 - Výsledek hospodaření z hlavní a doplňkové činnosti
- Tabulka č. 5 - Upravený výsledek hospodaření
- Tabulka č. 6 - Příspěvky a dotace na provoz
- Tabulka č. 7 - Zdroje financování investic
- Tabulka č. 8 - Majetek
- Tabulka č. 9 - Hospodaření s peněžními fondy
- Tabulka č. 10 - Výpočet přípustného objemu prostředků na platy
- Tabulka č. 11 - Výpočet % nemocnosti

<i>Zpracovala:</i>	 Bc. Hana Milková, MBA, ekonom Marie Vaníčková, PaM	<i>Schválila:</i>	 Bc. Jarmila Šíbllová, ředitelka
<i>Datum a podpis:</i>	26.2.2021	<i>Datum a podpis:</i>	26.2.2021

Tabulková část ke zprávě o činnosti příspěvkové organizace

tabulka č.1

1. ZÁKLADNÍ UKAZATELE

Ukazatelé	Plán 2020	Skutečnost k 31.12.2020		Porovnání skutečnost k 31.12.2019 celkem
		hlavní činnost	doplňková činnost	
NÁKLADY CELKEM	72 823,00	68 350,30	3 419,99	66 547,00
Výnosy celkem bez přísp.	67 513,00	62 747,59	3 712,69	58 837,00
Příspěvek na provoz	5 310,00	5 310,00	0,00	7 710,00
VÝNOSY CELKEM	72 823,00	68 057,59	3 712,69	66 547,00
Hospodářský výsledek	0,00	-292,71	292,71	0,00
Upravený hospodářský výsledek	0,00	0,00	0,00	0,00
Zlepšený(+), zhoršený(-) HV	0,00	0,00	0,00	0,00

Přehled výnosů z hlavní a doplňkové činnosti přisp. org. v sociální oblasti

Tabulka č. 2

Organizace:		Centrum sociálních služeb pro seniory Pohoda, příspěvková organizace									
říslo řádku	ukazatel	31.12.2019			31.12.2020			vývojový ukazatel 7=4-1	vývojový ukazatel 8=5-2		
		hlavní činnost 1	doplňková činnost 2	celkem 3	hlavní činnost 4	doplňková činnost 5	celkem 6				
1.	Výnosy z prodaného zboží (604)	0,0	0,0	0,0	0,0	0,0	0,0	0,0	0,0		
2.	Výnosy z prodeje vlastních výrobků, služeb a z pronájmu (601, 602, 603)	31 325,9	4 714,9	36 040,8	33 306,3	3 680,5	36 986,8	1 980,46	-1 034,43		
2.1	z toho: tržby za ubytování (602 051X)	6 717,6	0,0	6 717,6	7 427,8	0,0	7 427,8	710,21	0,00		
2.2	z toho: tržby za stravování (602 050X)	7 306,5	3 819,2	11 125,7	7 657,4	3 002,0	10 659,4	350,89	-817,15		
2.3	z toho: tržby za služby (podle rozvahy + fakturativní)	144,3	0,0	144,3	164,7	0,0	164,7	20,40	0,00		
2.4	z toho: tržby z příspěvků na péči (602 0520)	13 430,1	0,0	13 430,1	13 437,6	0,0	13 437,6	7,42	0,00		
2.5	z toho: příjmy od zřet. poj. (602 0521-602 0525)	2 305,6	0,0	2 305,6	3 354,0	0,0	3 354,0	1 048,38	0,00		
2.6	z toho: příjmy PS (602 526-602 529)	933,8	0,0	933,8	836,4	0,0	836,4	-97,45	0,00		
2.7	z toho: příjmy ze stravování-zam.a obř. (602 050X)	446,1	0,0	446,1	396,7	0,0	396,7	-49,38	0,00		
2.8	z toho: ostatní tržby (601 + ostatní 602+ostatní 604)	41,8	559,0	600,8	31,8	323,6	355,4	0,00	0,00		
2.9	z toho: výnosy z pronájmu (603 XXX)	0,0	336,7	336,7	0,0	354,8	354,8	0,00	18,14		
3.	Jiné výnosy z vlastních výkonů (609)	0,0	0,0	0,0	0,0	0,0	0,0	0,00	0,00		
4.	Příspěvky a dotace na provoz (672)	30 206,1	0,0	30 206,1	34 528,7	0,0	34 528,7	4 322,60	0,00		
4.1	z toho: Místní úřady kraj - dotace na soc.sl. z MPSV 313 (672 0345 a j.)	21 897,0	0,0	21 897,0	28 636,3	0,0	28 636,3	6 739,31	0,00		
4.2	z toho: dotace od ÚP, jiné ÚSC (672 05XX)	0,0	0,0	0,0	0,0	0,0	0,0	0,00	0,00		
4.3	z toho: příspěvky a dotace na provoz od zřiz. (672 0301-306)	7 710,0	0,0	7 710,0	5 300,0	0,0	5 300,0	-2 410,00	0,00		
4.4	z toho: ostatní dotace	599,1	0,0	599,1	592,4	0,0	592,4	-6,71	0,00		
5.	Tržby z prodeje dl. majetku a prodeje materiálu (644, 645, 646)	10,3	0,0	10,3	8,3	0,0	8,3	-2,07	0,00		
6.	Úroky, kurzové zisky a ostatní finanční výnosy (662,663,669)	0,0	0,0	0,0	2,0	0,0	2,0	0,00	0,00		
7.	Tržby z prodeje cenových papírů a podílů (669 0998)	0,0	0,0	0,0	0,0	0,0	0,0	0,00	0,00		
8.	Výnosy z dl. a kr. finančního majetku (669 030X)	2,9	0,0	2,9	0,0	0,0	0,0	-2,93	0,00		
9.	Ostatní výnosy (64x, ...)	200,5	85,9	286,4	212,4	32,2	244,5	11,89	-53,73		
9.1	z toho: úroky z fondů (648 XXX)	131,2	0,0	131,2	179,8	0,0	179,8	48,66	0,00		
9.2	z toho: ostatní výnosy z činnosti (649)	69,3	85,9	155,2	32,5	32,2	67,7	0,00	0,00		
9.3	z toho: ostatní výnosy jiné neuváděné (640)	0,0	0,0	0,0	0,0	0,0	0,0	0,00	0,00		
	Výnosy celkem (č.j. 1+2+3+4+5+6+7+8)	61 745,7	4 800,9	66 546,5	68 057,6	3 712,7	71 770,3	6 309,95	-1 088,17		

v tis. Kč

Zpracovala:

Bc. Hana Milková, MBA, ekonom

Datum:

26.2.2021

Centrum sociálních služeb pro seniory Pohoda, příspěvková organizace

v tis. Kč

úloha	31.12.2019		31.12.2020		vývojový ukazatel 7+4-1	vývojový ukazatel 8+5-2	
	hlavní činnost	doplňková činnost	celkem	hlavní činnost			doplňková činnost
1. Spotřeba materiálu (501)	5762,3	2078,3	7 840,6	6 127,5	1 713,1	365,2	
1.1 z toho: pohotovosti (501 030)	4 421,2	1 941,4	6 362,6	4 311,4	2 051,2	-605,5	
1.2 z toho: zdravotnický materiál (501 050)	162,6	0,0	162,6	0,0	162,6	-101,7	
1.3 z toho: knihy, čas. časopisy, (501 055+501 060)	10,2	0,0	10,2	0,0	10,2	268,7	
1.4 z toho: kancelářské potřeby (501 065)	108,9	0,0	108,9	0,0	108,9	-4,6	
1.5 z toho: petrolej paliva (501 066)	0,0	0,0	0,0	0,0	0,0	-10,9	
1.6 z toho: spouštěcí materiál (501 ostatní)	1 039,5	136,9	1 176,4	1 176,4	0,0	29,5	
2. Spotřeba energie (502)	9 815,9	498,9	10 314,8	3 265,9	7 048,9	134,2	
2.1 Spotřeba energií (502)	7,4	0,0	7,4	16,9	9,5	-101,0	
3. Prodané zboží (504)	311,0	35,9	346,8	517,1	176,1	9,5	
5. Opravy a udržování (511)	4,8	0,0	4,8	1,1	3,7	2,8	
6. Ostatné (512)	15,9	0,0	15,9	8,6	7,3	0,0	
7. Náklady na reprezentaci (513)	0,0	0,0	0,0	0,0	0,0	0,0	
8. Aktivace vnitřních služeb (516)	2052,3	67,9	2 120,2	1 865,4	254,8	0,0	
9. Ostatní služby (518)	229,0	0,0	229,0	236,2	7,2	-31,9	
9.1 z toho: služby telefonní a radiokomunikací (518 020-030)	229,0	0,0	229,0	236,2	7,2	0,0	
9.2 z toho: služby školní a vzdělávací (518 035)	0,0	0,0	0,0	87,1	87,1	-2,7	
9.3 z toho: doprava (518 036)	0,0	0,0	0,0	0,0	0,0	0,0	
9.4 z toho: kopírování, poselství a příjímání (518 040)	0,0	0,0	0,0	0,0	0,0	0,0	
9.5 z toho: kopírování, poselství a příjímání (518 045)	0,0	0,0	0,0	4,1	4,1	1,3	
9.6 z toho: náklady na osobní služby (518 050)	17,0	0,0	17,0	11,0	6,0	-3,8	
9.7 z toho: TZ neobčasně napájené, nepřipojené (518 055)	0,0	0,0	0,0	0,0	0,0	0,0	
9.8 z toho: služby (518 ostatní)	1 315,2	67,9	1 383,1	1 387,2	4,1	22,0	
10. Mzdové náklady (521)	3279,8	1222,6	4502,4	3750,4	752,0	-224,5	
10.1 z toho: platy zaměstnanců (521 030)	31 951,9	1 222,6	33 174,5	36 211,7	3 037,2	-224,6	
10.2 z toho: ostatní platby za zaměstnání (521 035)	600,4	0,0	600,4	633,0	32,6	0,0	
10.3 z toho: náklady za důchodovou a zdravotní péči (521 040)	183,4	0,0	183,4	662,7	479,3	0,0	
10.4 z toho: ostatní platby za zaměstnání (521 045)	0,0	0,0	0,0	0,0	0,0	0,0	
11. Sociální, zdravotní pojištění a sociální náklady (524, 525, 527, 528)	11670,9	438,8	12 109,7	13 618,7	1 507,8	81,3	
11.1 z toho: zdravotní sociální pojištění (524)	10 383,6	414,6	10 798,2	12 387,8	1 589,6	-70,5	
11.2 z toho: zdravotní sociální pojištění (524)	807,4	24,2	831,6	1 231,0	399,4	-4,4	
12. Daně a poplatky (534)	2 931,5	0,0	2 931,5	2 502,3	429,2	0,0	
13. Údajly o, nehmotného a hmotného majetku (535)	2 198,5	97,4	2 295,9	2 274,8	21,1	25,1	
14. Zůstatková hodnota dlouhodobého majetku, prodaný materiál (536, 538, 546)	0,0	0,0	0,0	0,0	0,0	0,0	
15. Tvorba a zúčtování rezerv a opravných položek (559, 556)	0,0	0,0	0,0	0,0	0,0	0,0	
16. Ostatní náklady (503, 54x, 557 558, 56x...)	557,5	0,0	557,5	642,5	85,0	0,0	
16.1 z toho: náklady a služby (562)	0,0	0,0	0,0	0,0	0,0	0,0	
16.2 z toho: tvorba rezerv (563)	0,0	0,0	0,0	0,0	0,0	0,0	
16.3 z toho: TZ dlouhodobého hmotného majetku nepřijetí (564)	0,0	0,0	0,0	0,0	0,0	0,0	
16.4 z toho: z dlouhodobého hmotného majetku (555 020x, 501 040x, 020x)	194,3	0,0	194,3	299,6	105,3	104,7	
16.5 z toho: ostatní náklady (565)	363,2	0,0	363,2	342,9	20,3	-23,7	
17. Daně a příjmy (59x)	0,0	0,0	0,0	0,0	0,0	0,0	
Náklady celkem (č. 1+2+3+4+5+6+7+8+9+10+11+12+13+14+15+16+17)	62107,1	4439,5	66 546,6	68 350,3	1 803,7	6 243,2	

Zpracovala: Bc. Hana Milíčková, MBA, ekonomka
Datum: 26.2.2021

Výsledek hospodaření z hlavní a doplňkové činnosti

Tabulka č. 4

v tis. Kč

číslo řádku	31.12.2019			31.12.2020			vývojový ukazatel	vývojový ukazatel
	ukazatel	hlavní činnost	doplňková činnost	celkem	hlavní činnost	doplňková činnost		
1	Výsledek hospodaření (výnosy - náklady)	-361,4	361,4	0,0	-292,7	292,7	0,0	68,7
					4	5	6	7=4+1
								8=5-2

Zpracovala:

Bc. Hana Milková, MBA, ekonomka

Datum:

26.2.2021

Upravený výsledek hospodaření

Tabulka č. 5

Organizace:	Centrum sociálních služeb pro seniory Pohoda, příspěvková organizace
Výsledek hospodaření	Skutečnost za rok 2020
- z hlavní činnosti	-292 705,10
- z doplňkové činnosti	292 705,10
Celkem skutečnost k 31.12.2019 (dle Výkazu zisku a ztráty)	0,00
- položky upravující	0,00
výsledek hospodaření (- ; +) ^{x)}	0,00
Upravený výsledek hospodaření (zisk, ztráta)	0,00

v Kč

x) např. odvod mzdových prostředků, odvod pojistného a FKSP,
- ; + vliv opraveného daňového přiznání,
krytí ztráty z minulých let apod.

Zpracovala:	Bc. Hana Milková, MBA, ekonomka
Datum:	26.2.2021

Příspěvky a dotace na provoz

Tabulka č. 6

Organizace:	Centrum sociálních služeb pro seniory Pohoda, příspěvková organizace
-------------	---

v tis.Kč

Příspěvky a dotace na provoz	Plán 2020	Skutečnost k 31.12.2020	Porovnání
			skuteč. k 31.12.2019
od zřizovatele	5310	5310	7710
Moravskoslezský kraj - dotace na soc.sl. z MPSV 313	29275	28878,88	21897
ostatní ze státního rozpočtu a státních fondů	0	359,65975	0
od jiných subjektů	442	232,70674	599,0756
Příspěvek celkem	35027	34781,2465	30206,0756

Zdroje financování investic

Tabulka č. 7

v tis.Kč

	Plán 2020	Skutečnost k 31.12.2020	Porovnání
			skuteč. k 31.12.2019
Zapojení investičního fondu (vlastních zdrojů)	3916,125	3121,11832	4500,81587
Dotace od zřizovatele	0	0	0
Dotace ze státního rozpočtu	0	0	0
Státní fondy	0	0	662,5
Zdroje celkem	3916,125	3121,11832	5163,31587

Zpracovala:	Bc. Hana Milková, ekonomka
Datum:	26.02.21

Majetek

Tabulka č. 8

Organizace:	Centrum sociálních služeb pro seniory Pohoda, příspěvková organizace
-------------	---

v tis. Kč

Majetek	k 1.1. 2020	k 31.12. 2020
Dlouhodobý nehmotný majetek	175,81	175,81
Dlouhodobý hmotný majetek	132 141,88	134 546,24
Pohledávky celkem	2 798,88	3 038,63
Finanční majetek	7 937,79	5 533,98
Závazky celkem	4 330,11	4 497,36

Zpracovala:	Bc. Hana Miliková, MBA, ekonomka
Datum:	26.2.2021

Hospodaření s peněžními fondy PO

Tabulka č. 9

Organizace:

Centrum sociálních služeb pro seniory Pohoda, o.o.

INVESTIČNÍ FOND	tis.Kč
Stav investičního fondu k 1.1.2020	4866,91
TVORBA FONDU:	
příděl z odpisů dlouhodobého majetku	2397,26
investiční dotace z rozpočtu města	0,00
investiční dotace ze SR a SF	0,00
převod z rezervního fondu	0,00
výnosy z prodeje dlouhodobého maj.	0,00
ostatní zdroje *	0,00
ZDROJE FONDU CELKEM	2397,26
POUŽITÍ FONDU:	
opravy a údržba nem. majetku	0,00
technické zhodnocení	1150,02
pořízení dlouhodobého majetku	2286,63
ostatní použití*(např.splátky inv.úvěrů)	0,00
odvod do rozpočtu města	0,00
POUŽITÍ FONDU CELKEM	3436,65
Stav investičního fondu k 31.12.2020	3827,51

FKSP	tis. Kč
Stav FKSP K 1.1.2020	498,71
TVORBA FONDU:	
Příděl na vrub nákladů	757,49
ZDROJE FONDU CELKEM	
757,49	
POUŽITÍ FONDU:	
stravování zaměstnanců	82,69
odměny při jubileích + důchod	28,79
ukončení roku	0,00
penzijní připojištění	198,80
kultura, tělovýchova, sport	324,35
POUŽITÍ FONDU CELKEM	634,63
Stav FKSP k 31.12.2020	621,57

REZERVNÍ FOND	tis.Kč
Stav rezervního fondu k 1.1.2020	44,81
TVORBA FONDU:	
příděl z hospodářského výsledku	0,00
ostatní zdroje fondu *	185,18
ZDROJE FONDU CELKEM	185,18
POUŽITÍ FONDU:	
použití fondu náhradu ztráty	0,00
použití fondu - čerpání darů pro organizaci	0,00
použití fondu - čerpání darů pro uživatele - na kulturní akce	174,11
POUŽITÍ FONDU CELKEM	174,11
Stav rezervního fondu k 31.12.2020	55,88

FOND ODMĚN	tis.Kč
Stav fondu odměn k 1.1.2020	0,00
TVORBA FONDU:	
příděl z hospodářského výsledku	0,00
ZDROJE FONDU CELKEM	
0,00	
POUŽITÍ FONDU:	
použití fondu na překročení prostředků na platy	0,00
	0,00
POUŽITÍ FONDU CELKEM	0,00
Stav fondu odměn k 31.12.2020	0,00

Zpracovala:

Datum:

Bc. Hana Milková, MBA, ekonomka

26.2.2021

Organizace:	Centrum sociálních služeb pro seniory Pohoda, příspěvková organizace
-------------	---

VYPOČET PRIPUSTNEHO OBJEMU PROSTŘEDKŮ NA PLATY v r. 2020		
1	Tarifní platy zúčtované k výplatě	25 216 372
2	Podíl mimotarifních složek (25% z ř.1)	6 304 093
3	Plnění nezahrnovaná do podílu mimotarif. složek	3 707 156
	z toho: příplatky za vedení a zastupování	581 214
	zvláštní příplatky	1 226 476
	příplatky za noční práci	314 456
	příplatky za práci v SO, NE a ve svátek	1 531 024
	plat za práci přesčas vč. příplatku	53 986
	příplatek za dělenou směnu	0
4	Další platy	0
5	Náhrady platů	4 285 459
6	Odměna za pracovní pohotovost	24 050
7	Přípustný objem prostředků na platy (součet ř.1 až ř.6)	39 537 130
8	Plnění zahrnovaná do podílu mimotarif. složek	4 641 351
	z toho: osobní příplatky	2 014 762
	odměny	2 626 589
9	Objem prostředků na platy zúčtovaný k výplatě	37 874 388
10	Částky platů uhrazené z fondu odměn	0
11	Částky platů uhrazené z grantů nebo mimorozp. zdrojů	
12	Skutečný objem prostředků na platy (ř.9-ř.10-ř.11)	37 874 388
13	NEVYUŽITÍ / PŘEKROČENÍ (ř.12-ř.7)	1 662 742
	Výdaje hrazené z OON	0
	Plnění podílu mimotarifních složek (%)	18,41 %

Zpracoval (a):	Marie Vaníčková
Datum:	12.2.2021

Tabulka č. 11

Organizace:	Centrum sociálních služeb pro seniory Pohoda, příspěvková organizace
-------------	---

Výpočet % nemocnosti	2020
počet kalendář. dnů pracovní neschopnosti	3731
průměrný počet nemocensky pojištěných osob	113,62
počet kalendářních dnů za období	365
% nemocnosti	9,00

Zpracoval (a):	Marie Vaníčková
Datum:	12.2.2021

