



MĚSTO
BRUNTÁL

Organizace: **Centrum sociálních služeb pro seniory Pohoda,
příspěvková organizace
Okružní 1779/16
792 01 Bruntál**

Zřizovatel: Město Bruntál

IČ: 712 94 970

DIČ: CZ71294970

Zapsána: v Obchodním rejstříku Krajského soudu v Ostravě, oddíl Pr, vložka 5157

č. účtu: 107-5832710227/0100, Komerční banka, a.s.

zastoupena: Bc. Jarmilou Šíblou, ředitelkou

kontakty: tel. 555 530 827
e-mail: siblova@centrum-pohoda.cz
webové stránky: www.centrum-pohoda.cz
ID datové schránky: 8ma3qbj



Evropská unie
Evropský sociální fond
Operační program Zaměstnanost



ASOCIACE POSKYTOVATELŮ
SOCIÁLNÍCH SLUŽEB ČR



E-Qalin®



Investice do vaší budoucnosti

Evropská unie

PODPOROVÁNO Z EVROPSKÉHO FONDU
PRO REGIONÁLNÍ ROZVOJ



I. Obsah	3
II. Úvodní slovo ředitelky	5
1. Hlavní účel organizace	6
2. Popis zařízení	8
3. Charakteristika poskytovaných služeb	9
4. Uživatelé služeb	13
5. Personál	14
6. Práce s kvalitou poskytovaných služeb a významné události v r. 2022	17
7. Sociální podmínky uživatelů služeb.....	23
8. Zpráva o plnění investičního plánu za rok 2022.....	34
9. Ekonomické údaje – celkem za organizaci	40
10. Poděkování sponzorům, Městu Bruntál a Moravskoslezskému kraji.....	44
III. Domovy pro seniory	
1. Poslání	45
2. Charakteristika poskytované služby	45
3. Uživatelé služby	45
4. Personál	46
IV. Domovy pro osoby se zdravotním postižením	
1. Poslání	48
2. Charakteristika poskytované služby	48
3. Uživatelé služby	49
4. Personál	50
V. Odlehčovací služby	
1. Poslání	51
2. Charakteristika poskytované služby	51
3. Uživatelé služby	52
4. Personál	52
VI. Pečovatelská služba	
1. Poslání	54
2. Charakteristika poskytované služby	54
3. Personál	54
VII. Denní stacionář	
1. Poslání	56
2. Charakteristika poskytované služby	56
3. Personál	56

Příloha - Ekonomické údaje za organizaci – tabulková část

Úvodní slovo ředitelky

Vážení přátelé, uživatelé a zaměstnanci Centra sociálních služeb,

dostává se Vám do rukou přehled o činnosti v Centru sociálních služeb pro seniory Pohoda příspěvkové organizace Města Bruntál za rok 2022.

V začátku roku ještě doznívala opatření, která byla způsobená pandemií, onemocněním covid -19.

V květnu nám již situace umožnila uspořádat větší společenskou akci, která se konala k připomenutí si 30-ti let od založení domova. K této příležitosti se organizace rozhodla pozvat hosty, spolupracující organizace a zástupce zřizovatele. Byla připravena krátká prezentace, která měla za cíl informovat o důležitých meznících, kterými organizace prošla od roku 1992.

V červnu jsme připravili oslavu k této příležitosti pro naše uživatele sociálních služeb a pracovníky v zahradním areálu.

V průběhu roku se podařilo v mnoha směrech zkvalitňovat sociální služby. Jednalo se o nákup pomůcek, vzdělávání zaměstnanců, zkvalitnění vedení dokumentace a realizaci nových aktivizačních programů pro uživatele.

Velkou radost jsme měli z ocenění pečovatelky naší organizace, která získala Národní cenu sociálních služeb – Pečovatelka roku. Slavnostní vyhlášení a předání cen proběhlo 31.1.2023 v Praze. Akce se konala pod záštitou předsedkyně Poslanecké sněmovny.

Naším mottem, které se snažíme prosazovat, je, že „již od mládí je třeba mít před očima stáří“ (G. Lucilius).

Stáří je přirozenou součástí života, a že i když se jednou všichni ocitneme v této etapě života, chtěli bychom ji plnohodnotně prožít a o to se stále snažíme jak vhodnými aktivitami, tak mezigenerační spoluprací.

Z pohledu ekonomického byl rok 2022 pro nás lepší než roky předchozí. Podařilo se získat finanční prostředky na dovybavení centra, na nákup nového vozidla, na rekonstrukci chodníků v zahradě a další. Organizace skončila vyrovnaným hospodářským výsledkem.

Ráda bych vyjádřila velké poděkování všem zaměstnancům za jejich pracovní nasazení, za spolupráci, za pochopení a podporu.

Děkuji za spolupráci a finanční podporu zřizovateli Městu Bruntál a Krajskému úřadu Moravskoslezského kraje.

Poděkování patří ošetřujícím lékařům za péči, kterou věnovali našim uživatelům a zaměstnancům, rovněž dárcům za sponzorské dary, které poskytli, v roce 2022.

Bc. Jarmila Šíbllová

Centrum sociálních služeb pro seniory Pohoda, příspěvková organizace

1. Hlavní účel organizace

Dle aktuálně platné zřizovací listiny je účelové poslání spočívající v poskytování sociálních služeb podle zákona č. 108/2006 Sb. o sociálních službách, ve znění pozdějších předpisů, v souladu s rozhodnutím o registraci, jakož i zajišťování fakultativních činností s poskytováním sociálních služeb souvisejících.

Mimo hlavní činnost provozuje zařízení také doplňkovou činnost, a to na základě živnostenských oprávnění:

- 1) hostinská činnost
- 2) výroba, obchod a služby neuvedené v přílohách 1-3 zákona č. 445/1991 Sb., živnostenského zákona, ve znění pozdějších předpisů

Organizace poskytuje pět sociálních služeb:

- Domovy pro seniory
- Domovy pro osoby se zdravotním postižením
- Odlehčovací služby
- Pečovatelskou službu
- Denní stacionář

Domovy pro seniory - datum vydání registrace 29. 10. 2013 s platností od 1. 1. 2014, identifikátor 1930786.

Posláním pobytové sociální služby *domovy pro seniory*, dle § 49 zákona č. 108/2006 Sb., o sociálních službách, je umožnit prožití aktivního a důstojného stáří osobám, které mají sníženou soběstačnost zejména z důvodu věku a jejichž situace vyžaduje pravidelnou 24hodinovou pomoc jiné osoby k upevnění a zachování soběstačnosti a kvalitního života s ohledem na jejich individualitu.

Cíle služby:

- podporovat seniory v tom, aby zůstala co nejdéle zachována jejich soběstačnost a schopnosti
- zajišťovat kvalitní a bezpečnou péči
- zajišťovat spokojenost seniorů, reagovat na jejich individuální potřeby
- přibližovat zařízení domácímu prostředí
- aktivizovat seniory jejich zapojováním do běžného života
- pomáhat seniorům při využívání běžných míst a veřejných služeb dostupných seniorům v přirozeném prostředí
- motivovat seniory a pomáhat jim aktivně využívat volný čas.

Domovy pro osoby se zdravotním postižením - datum vydání registrace 29. 10. 2013 s platností od 1. 1. 2014, identifikátor 9611642.

Posláním pobytové sociální služby *domovy pro osoby se zdravotním postižením*, dle § 48 zákona č. 108/2006 Sb., o sociálních službách, je poskytovat osobám, které mají sníženou soběstačnost z důvodu zdravotního postižení, kvalitní nepřetržitou 24hodinovou péči, pomáhat jim v rozvoji samostatnosti a vytvářet podmínky pro jejich spokojený a důstojný život.

Cíle služby:

- podporovat zdravotně postižené v tom, aby co nejdéle byla zachována jejich soběstačnost a schopnosti
- zajišťovat kvalitní a bezpečnou péči
- zajišťovat spokojenost uživatelů a reagovat na jejich individuální potřeby
- přibližovat zařízení domácímu prostředí
- aktivizovat uživatele jejich zapojováním do běžného života
- pomáhat uživatelům při využívání běžných míst a veřejných služeb dostupných zdravotně postiženým v přirozeném prostředí
- motivovat a pomáhat jim aktivně využívat volný čas.

Odlehčovací služby - datum vydání registrace 29. 10. 2013 s platností od 1. 1. 2014, identifikátor 5643707.

Posláním pobytové sociální služby *odlehčovací služby*, dle § 44 zákona č. 108/2006 Sb., o sociálních službách, je poskytnutí potřebné pomoci lidem, kteří pečují o seniory nebo o osoby se zdravotním postižením v jejich přirozeném prostředí. Dočasným převzetím péče o tyto osoby na 24 hodin denně umožnit rodinným příslušníkům nezbytný odpočinek nebo poskytnout čas k řešení osobních záležitostí (dovolená, hospitalizace, lázeňský pobyt apod.).

Cíle služby:

- umožnit pečujícím osobám odpočinek a prostor pro vyřízení osobních záležitostí
- zajišťovat kvalitní a bezpečnou péči
- zajišťovat potřeby uživatelů a individuálně plánovat službu s cílem zachovat a rozvíjet jejich stávající schopnosti
- aktivizovat je dle možností a zájmů
- zajišťovat spokojenost s poskytovanými službami.

Pečovatelská služba – datum vydání registrace 29. 8. 2014 s platností od 1. 1. 2015, identifikátor 9278400.

Posláním terénní sociální služby *pečovatelská služba*, dle § 40 zákona č. 108/2006 Sb., o sociálních službách, je poskytování péče seniorům, zdravotně postiženým občanům, osobám, které z důvodu věku, nepříznivého zdravotního stavu, chronického onemocnění či zdravotního postižení mají sníženou soběstačnost a potřebují pravidelnou péči jiné fyzické osoby; dále osobám, které se ocitly v nepříznivé sociální situaci, kterou nejsou schopny řešit vlastními silami ani za pomoci rodiny a jejichž situace vyžaduje péči jiné fyzické osoby.

Cíle služby:

- podpora běžného způsobu života
- vytvoření příležitosti uplatňovat svou vlastní vůli
- možnost jednat na základě vlastních rozhodnutí, aby uživatel mohl být sám sebou a bylo mu umožněno prožít aktivní a důstojný život.

Denní stacionář - datum vydání registrace 14. 2. 2018 s platností od 1. 4. 2018, identifikátor 2012296.

Posláním ambulantní sociální služby *denní stacionář* je dle § 46 zákona č. 108/2006 Sb., o sociálních službách, poskytnutí ambulantní služby osobám, které mají sníženou soběstačnost z důvodu věku nebo zdravotního postižení a osobám s chronickým duševním onemocněním, jejichž situace vyžaduje pravidelnou pomoc jiné fyzické osoby.

Cíle služby:

- umožnit osobám se zdravotním postižením a seniorům trávit volný čas mimo domov, ve společnosti lidí s obdobným omezením
- prodloužit setrvání uživatelů v jejich domácím prostředí
- poskytovat individuální péči dle potřeb, přání a tužby uživatelů
- poskytovat kvalitní a bezpečnou péči
- rozvíjet schopnosti a dovednosti uživatelů vedoucí k prodloužení jejich aktivního života.

2. Popis zařízení a sociálních služeb

Pobytové sociální služby

Budovy, ve kterých poskytuje pobytové sociální služby Centrum sociálních služeb pro seniory Pohoda, příspěvková organizace, se sídlem na Okružní 1779/16 v Bruntále, byly postaveny v roce 1992, zkolaudovány a uvedeny do provozu dne 1. 1. 1993.

Jde o panelový objekt složený ze tří budov (blok B1, B2, B3), který slouží pro ubytování a doprovodné služby pro ubytované uživatele sociálních služeb. Vlastníkem nemovitosti je Město Bruntál. Jde o bezbariérové zařízení.

Organizace poskytuje sociální služby podle zákona č. 108/2006 Sb., o sociálních službách ve znění pozdějších předpisů, v souladu s rozhodnutím o registraci, dále poskytuje ošetrovatelskou péči a zajišťuje zdravotnickou péči.

Terénní Pečovatelská služba

Pečovatelská služba je terénní sociální služba poskytovaná v přirozeném prostředí osob, tedy v jejich domácnostech, a ve dvou Domech s pečovatelskou službou (dále jen DPS), a to na Okružní ulici č. 20 a na Zeyerově ulici č. 18 v Bruntále. Pečovatelská služba je určena občanům města Bruntál. V Domech s pečovatelskou službou je možno poskytovat sociální služby i občanům, kteří nemají trvalé bydliště v Bruntále, ale mají v Bruntále přímé příbuzné, kteří trvalý pobyt v Bruntále mají.

Ambulantní služba Denní stacionář

Provoz Denního stacionáře byl zahájen 1. 4. 2018. Je určen primárně občanům Bruntálu, ale v případě volné kapacity ho využívali i občané z přilehlých obcí.

Denní stacionář je umístěn v klidném prostředí města Bruntál, na ulici Smetanova, v budově bývalé mateřské školy. Poskytujeme zde sociální služby uživatelům se zdravotním postižením starším 18 let a seniorům, kteří potřebují péči v zařízení v průběhu dne a zároveň chtějí žít ve svém přirozeném prostředí s podporou rodiny. Uživatelé mají možnost trávit volný čas mimo domov ve společnosti lidí s obdobným omezením, a současně mají zajištěnou sociální péči.

3. Charakteristika poskytovaných služeb

Na základě rozhodnutí Krajského úřadu Moravskoslezského kraje, odboru sociálních věcí, má organizace registraci na pět sociálních služeb; tři pobytové, jednu terénní službu a jednu ambulantní službu.

Celková kapacita v pobytovém zařízení je 122 lůžek. Jedná se o 90 lůžek pro seniory, 30 lůžek pro osoby se zdravotním postižením a 2 lůžka pro odlehčovací služby.

Zařízení poskytuje své služby občanům podle zákona č. 108/2006 Sb. o sociálních službách. Zajišťuje individuální podporu a péči občanům Moravskoslezského kraje, jejichž zdravotní stav odpovídá II., III. a IV. stupni závislosti na pomoci jiné fyzické osoby.

Uživatelům je zajištěna celodenní strava a bydlení, které zahrnuje pravidelný úklid, praní a žehlení prádla. Dále je zajištěna 24hodinová sociální služba a zdravotní péče.

Cílové skupiny uživatelů v pobytových službách:

- 90 osob starších 65 let se středně těžkou, těžkou nebo úplnou závislostí, které mají sníženou soběstačnost z důvodu vysokého věku do té míry, že jejich situace vyžaduje pravidelnou 24hodinovou pomoc druhé osoby
- 30 osob starších 50 let se středně těžkou, těžkou nebo úplnou závislostí, které mají sníženou soběstačnost z důvodu zdravotního postižení do té míry, že jejich situace vyžaduje pravidelnou 24hodinovou pomoc druhé osoby
- 2 osoby ve věku od 27 let se sníženou soběstačností z důvodu věku, chronického onemocnění, mentálního postižení, zdravotního postižení nebo kombinovaného postižení, o které je jinak pečováno v jejich přirozeném prostředí.

Ubytovací část zařízení je rozdělena do tří podlaží; uživatelé jsou ubytováni v 86 pokojích.

První podlaží má kapacitu 30 lůžek. Jedná se o 18 pokojů, z nichž je 5 jednolůžkových a 13 dvoulůžkových. Zde je poskytována služba pro osoby se zdravotním postižením. V roce 2022 se podařilo vyčlenit jeden pokoj pro možnosti izolace uživatele. Využíváme tento pokoj v případě infekčního onemocnění uživatele, který je umístěn na dvoulůžkovém pokoji. Pokoj také slouží při neshodách uživatelů na dvoulůžkovém pokoji, a to dočasně do vyřešení situace. Také jej využíváme v případě dvoulůžkového pokoje, kdy jeden z uživatelů „odchází“ a rodina chce být přítomna u lůžka a naposledy se rozloučit. Pokoj je v provozu od května a byl již deseti uživateli krátkodobě využíván.

Druhé podlaží má kapacitu 46 lůžek. Jedná se o 34 pokojů, z nichž je 22 jednolůžkových a 12 dvoulůžkových. Zde je poskytována služba seniorům a odlehčovací služba.

Třetí podlaží má kapacitu 46 lůžek. Jedná se o 34 pokojů, z nichž je 22 jednolůžkových a 12 dvoulůžkových. Zde je poskytována služba seniorům.

Součástí každého podlaží je pracovna personálu poskytujícího sociální služby. V přízemí hlavní budovy je pracovna zdravotnického personálu.

Sociální služba a ošetrovatelská péče v pobytových službách

Centrum zajišťuje uživatelům 24hodinovou sociální službu a ošetrovatelskou péči, odpovídající jejich aktuálnímu zdravotnímu stavu, prostřednictvím pracovníků v sociálních službách a sociálních pracovníků. Dále poskytuje zdravotní péči v době 6:00 – 22:00 hod. prostřednictvím všeobecných sester a od 22.00 hod. pomocí přivolané RZP.

Dle stupně zdravotního postižení a stupně závislosti na péči pomáhají uživatelům **pracovníci v sociálních službách** při:

- zvládání běžných denních úkonů v péči o vlastní osobu
- osobní hygieně nebo zajištění podmínek pro osobní hygienu
- podávání jídla
- zprostředkování kontaktu se společenským prostředím
- aktivizačních činnostech
- uplatňování práv a oprávněných zájmů
- zajišťování osobních záležitostí.

Sociální pracovníci mají významnou úlohu od okamžiku prvotního kontaktu se zájemcem o službu až po sociální poradenství příbuzným při úmrtí uživatele. Poskytují bezplatné základní sociální poradenství všem uživatelům, pověřeným osobám, žadatelům o službu, rodinným příslušníkům i opatrovníkům tak, aby byli informováni o možnostech řešení nepříznivé sociální situace uživatelů zařízení i žadatelů o službu. Sociální pracovníci poskytují základní sociální služby uvedené v § 48, § 49, § 44 zákona č. 108/2006 Sb. a § 40 zákona č. 108/2006 Sb. o sociálních službách.

Všeobecné sestry jsou způsobilé provádět ošetrovatelské úkony podle zákona č. 96/2004 Sb. (Zákon o nelékařských profesích). Bez kvalitní, odborné, kontinuální a systematické ošetrovatelské péče není možné seniorům a zdravotně postiženým v pobytových zařízeních zajistit potřebnou komplexní péči. Jde převážně o aplikaci léčiv předepsaných lékařem, převazy ran, péče o katetry, péče o výživové sondy. Tato péče je poskytována denně od 6:00 do 22:00 hodin. V době 22:00 – 6:00 hod. je v případě potřeby zdravotní péče zajišťována prostřednictvím RZS.

Pečovatelská služba

Pečovatelská služba je terénní sociální služba poskytovaná v přirozeném prostředí osob, tedy v jejich domácnostech a ve dvou Domech s pečovatelskou službou (dále jen DPS), a to na ulici Okružní č. 20 a na Zeyerově ulici č. 18 v Bruntále. Pečovatelská služba je určena občanům města Bruntál. V Domech s pečovatelskou službou je možno poskytovat sociální služby i občanům, kteří nemají trvalé bydliště v Bruntále, ale mají v Bruntále přímé příbuzné, kteří trvalý pobyt v Bruntále mají.

Provozní doba pečovatelské služby je 7 dnů v týdnu, přičemž od pondělí do pátku je to od 6 do 19 hodin a o víkendech od 9 do 13 hodin. Ve státní svátky pečovatelská služba služby neposkytuje.

Pečovatelská služba poskytuje, dle zákona č.108/2006 Sb. o sociálních službách základní činnosti a také služby nad rámec základních činností, tzv. fakultativní služby. Úhradu za poskytnuté služby stanovuje zákon č. 108/2006 Sb. o sociálních službách a konkrétní ceny jednotlivých úkonů jsou uvedeny v Ceníku základních činností a v Ceníku fakultativních služeb pečovatelské služby.

V průběhu roku byl největší zájem o tyto základní úkony: běžný úklid a údržba domácnosti, dovoz nebo donáška jídla, pomoc při úkonech osobní hygieny, běžné nákupy, pochůzky a doprovod k lékaři. Pokud jde o fakultativní služby, nejvíce byly využívány tyto úkony: dohled nad užitím léků a dohled nad uživatelem.

V roce 2022 poskytovalo péči uživatelům celkem 10 pracovníků - 2 pracovníci na pozici řidič/pečovatel, 6 pečovatelek, 1 sociální pracovník na pozici koordinátora PS a 1 pracovník na Dohodu o vykonané práci (výpomoc s rozvozem obědů). V druhé polovině roku byl tým pečovatelek oslaben z důvodu dlouhodobé pracovní neschopnosti jedné z pečovatelek.

V průběhu roku byla služba poskytnuta celkem 173 uživatelům; během roku bylo ukončeno 42 smluv, převážně z důvodů úmrtí uživatele nebo jeho nástupu do pobytové služby. Ke dni 31. 12. 2022 bylo evidováno 131 platných smluv. Za rok 2022 bylo uzavřeno 37 nových smluv.

Cílové skupiny uživatelů v terénní pečovatelské službě:

- osoby se zdravotním postižením, mladí dospělí 19 - 26 let, dospělí 27 - 64 let
- senioři, osoby starší 65 let.

Denní stacionář

Sociální služba Denní stacionář poskytuje, dle zákona č.108/2006 Sb., o sociálních službách, základní činnosti sociální péče, např. poskytnutí stravy, pomoc při osobní hygieně, aktivizační činnosti, sociálně terapeutické činnosti (aktivity, které uživatele udržují nebo rozvíjejí schopnosti či dovednosti v jednotlivých oblastech, zejména v oblastech sebeobsluhy) a další.

Cílové skupiny uživatelů ambulantní sociální služby Denní stacionář:

- osoby s chronickým duševním onemocněním
- osoby s chronickým onemocněním
- osoby s jiným zdravotním postižením
- osoby s kombinovaným postižením
- osoby s mentálním postižením
- osoby s tělesným postižením
- senioři.

Denní stacionář byl otevřen 1. 4. 2018. Je určen primárně občanům Bruntálu, ale pokud je volná kapacita, mohou stacionář navštěvovat i občané okolních obcí. Denní stacionář je umístěn v klidném prostředí města Bruntál, na ulici Smetanova, v budově bývalé mateřské školy. Poskytovali jsme zde sociální služby uživatelům se zdravotním postižením starším 18 let a seniorům, kteří potřebují péči v zařízení v průběhu dne a zároveň chtějí žít ve svém přirozeném prostředí s podporou rodiny. Uživatelé měli možnost trávit volný čas mimo domov ve společnosti lidí s obdobným omezením a současně mít zajištěnu sociální péči. Okamžitá kapacita je 15 uživatelů/den.

Provoz stacionáře je od pondělí do pátku, od 7 do 17 hodin. Celková délka pobytu ve stacionáři je zcela individuální podle přání uživatele, který si sám určí, zda bude stacionář navštěvovat každý den nebo jen některé vybrané dny a rovněž se sám rozhodne, zda bude ve stacionáři pobývat celodenně nebo jen některé hodiny dopoledne či odpoledne.

Poskytovány byly základní služby dle Zákona č.108/2006 Sb. o sociálních službách, a to např. poskytnutí stravy, pomoc při osobní hygieně, aktivizační činnosti, sociálně terapeutické činnosti (aktivity, které udržují nebo rozvíjejí uživateli schopnosti či dovednosti v jednotlivých oblastech, zejména v oblastech sebeobsluhy) a další.

Denní stacionář je placená sociální služba, přičemž uživatelé si hradili stravu, dopravu (pokud neměli vlastní) a služby.

Stacionář je bezbariérový, za příznivého počasí mohli uživatelé využívat zahradu.

V 1. polovině roku navštěvovalo stacionář cca 9 aktivních uživatelů, přičemž návštěvnost v jednotlivých dnech byla různá – od 4 až po 9 uživatelů za den. Za 1. pololetí strávili uživatelé ve stacionáři celkem 2.971 hodin.

Ve 2. polovině roku navštěvovalo stacionář cca 14 aktivních uživatelů a návštěvnost byla od 6 do 9 uživatelů za den. Za 2. pololetí strávili uživatelé ve stacionáři celkem 6.749 hodin. Uživatelé využívali stacionář nejčastěji v době od 7 do 15 hodin, občas zde pobývali do 16-17 hodin.

V roce 2022 bylo uzavřeno celkem 14 nových smluv a k 31.12.2022 bylo celkem 14 aktivních uživatelů. Během roku bylo ukončeno 8 smluv, nejčastěji z důvodu umístění uživatele do pobytové služby.

V průběhu roku pokračoval denní stacionář v mezigenerační spolupráci s místními mateřskými, základními i středními školami a proběhlo několik společných akcí.

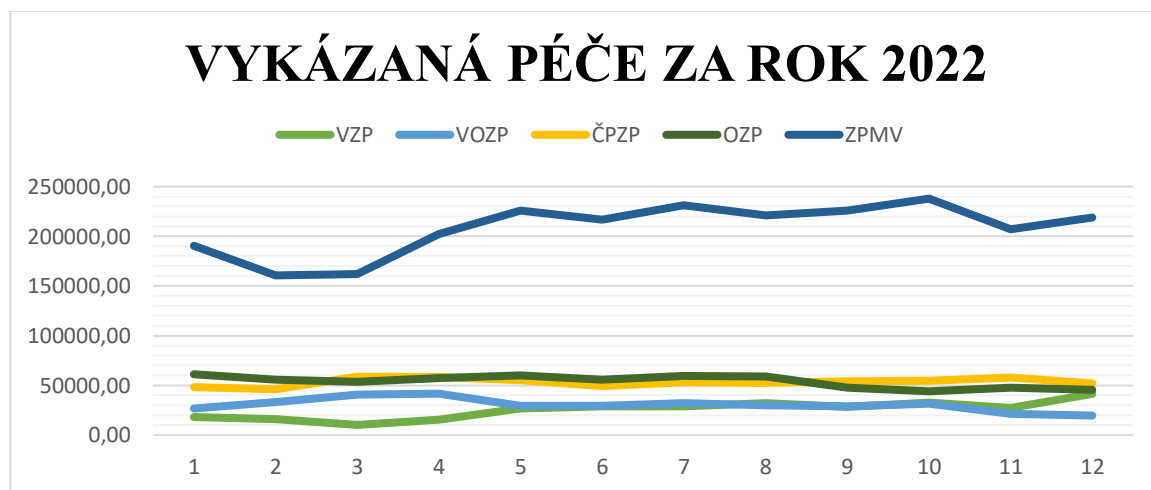
Vykazování zdravotní péče na pojišťovny a poskytování ošetrovatelské péče 2022

U 122 uživatelů pobytových služeb centra poskytuje zdravotní péči 12 všeobecných sester bez odborného dohledu, 7 sester pracuje na plný úvazek a 5 sester na zkrácený úvazek. V roce 2022 byly uzavřeny smlouvy s 5-ti zdravotními pojišťovnami. Dodatky ke smlouvám byly uzavřeny s pojišťovnami VZP, ZPMV, ČPZP a OZP s hodnotou bodu 1,23 Kč. Všeobecná zdravotní pojišťovna a Česká průmyslová pojišťovna platí dle dodatku pouze předběžné měsíční úhrady, které proučtují VZP do 180 dnů a ČPZP do 150 dnů nového roku. S všeobecnou zdravotní pojišťovnou byla uzavřena nová smlouva platná do roku 2030. V odbornosti 903 Sestra v sociálních službách máme nasmlouváno a vykazujeme 13 výkonů s bodovým ohodnocením.

Nejčastěji lékařem indikované výkony zůstávají: odběry biologického materiálu, převazy ran, péče o permanentní katétr, podávání léků, podávání výživy do PEG, aplikace léčebné terapie, aplikace rehydratačních infúzí, aplikace intramuskulárních injekcí.

Největší objem péče je dlouhodobě vykazován u uživatelů ve třetím a čtvrtém stupni příspěvku na péči, a to s ohledem na zdravotní stav a častou polymorbiditu.

Objem vykázané péče za poskytovanou ošetrovatelskou péči za rok 2022 byl zvýšen.



4. Uživatelé služeb

V roce 2022 byla schválena zřizovatelem kapacita 122 lůžek.

Na konci sledovaného období bylo v našem zařízení umístěno celkem 120 osob.

POČTY UŽIVATELŮ K 31.12.2022					Z toho nově přijatých	
Rozdělení uživatelů dle pohlaví		ŽENY	MUŽI	CELKEM	ŽENY	MUŽI
		97	23	120	35	8
Věk	rozpětí	58-98	55-92	55-92	61-98	55-85
Průměrný věk	84,1 let					
Stupeň závislosti	bez závislosti	3	1	4	1	0
	I. lehká závislost	5	2	7	3	1
	II. středně těžká závislost	25	5	30	12	2
	III. těžká závislost	30	5	35	15	2
	IV. úplná závislost	34	10	44	4	3
Mobilita	bez omezení pohybu	12	7	19	5	0
	s částečným omezením	50	5	55	22	3
	s úplným omezením pohybu	35	11	46	8	5
Obložnost v r. 2022		99,9 %				
Počet evidovaných zájemců o službu k 31.12.2022		81 osob, z toho: → 38 mužů → 43 žen				
Počet nových uživatelů za r. 2022		49 osob, z toho: → 9 mužů → 40 žen				
Počet ukončených pobytů k 31.12.2022		51 osob → 44 uživatelů zemřelo → 3 uživatelé odešli domů → 4 uživatelé změnili sociální službu				
Průměrná čekací doba		Ženy: 6-12 měsíců				
		Muži: 6-18 měsíců				
Ve výjimečných případech byla čekací doba i delší, a to hlavně u mužů. Vzhledem k tomu, že v zařízení jsou různé typy pokojů, vždy je třeba před přijetím nového uživatele posoudit vhodnost ubytování pro žadatele. Před nástupem posuzujeme, zda je dostatečný prostor kolem lůžka u plně imobilního uživatele; u dvoulůžkových pokojů musíme brát na zřetel pohlaví žadatele.						

5. Personál – celkem

vzdělání	počet pracovníků celkem		počet pracovníků											
	přepočtený stav (PS) ke dni 31.12.2022	%	přímá péče								THP		ostatní	
			pedagogičtí pracovníci		pracovníci v sociálních službách		zdravotničtí pracovníci		sociální pracovníci					
			1		2		3		4		5		6	
			PS	%	PS	%	PS	%	PS	%	PS	%	PS	%
vysokoškolské	7,75	6,61	-	-	0,75	0,64	1,00	0,85	2,00	1,71	3,00	2,56	1,00	0,85
vyšší odborné	2,45	2,09	-	-	1,00	0,85	0,45	0,39	1,00	0,85	0,00	0,00	0,00	0,00
úplné střední	44,85	38,24	-	-	29,50	25,15	10,85	9,25	0,00	0,00	3,50	2,98	1,00	0,85
Vyučen	46,75	39,86	-	-	26,25	22,38	0,00	0,00	0,00	0,00	0,00	0,00	20,50	17,48
Základní	15,50	13,21	-	-	9,00	7,67	0,00	0,00	0,00	0,00	0,00	0,00	6,50	5,54
Celkem	117,30	100,00	-	-	66,50	56,69	12,30	10,49	3,00	2,56	6,50	5,54	29,00	24,72

Pozn.:

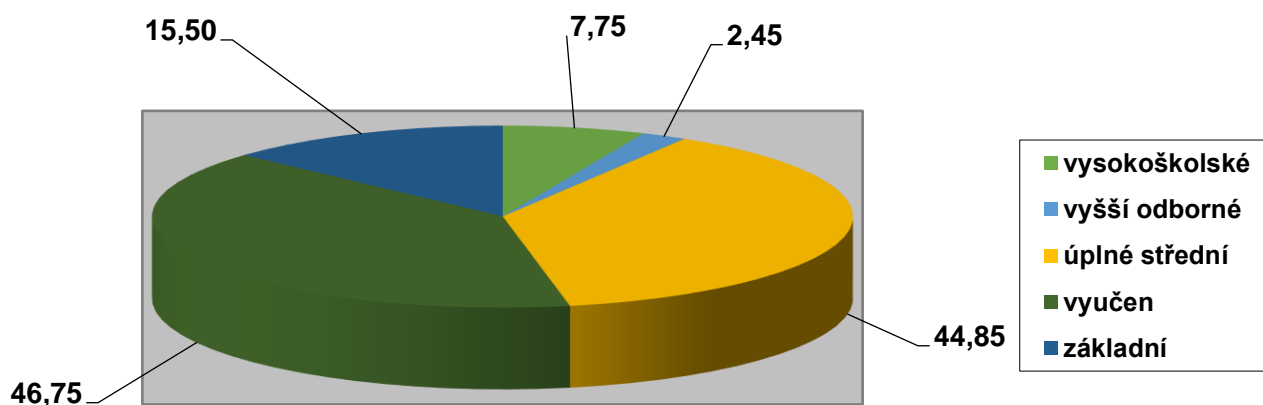
PS: přepočtený stav pracovníků ke dni 31. 12. 2022

Celkový počet pracovníků (úvazků) = 100%. Součet sloupců 1,2,3,4,5,6 celkem v % = 100%, hodnotu v % ve sloupcích 1,2,3,4,5 a 6 zjišťujeme vždy z celkového počtu pracovníků (úvazků). Př: má-li organizace 5 zdravotnických pracovníků s úplným středním vzděláním a celkový počet pracovníků v organizaci je 45, pracuje v organizaci 11,1% zdrav. pracovníků s úplným středním vzděláním.

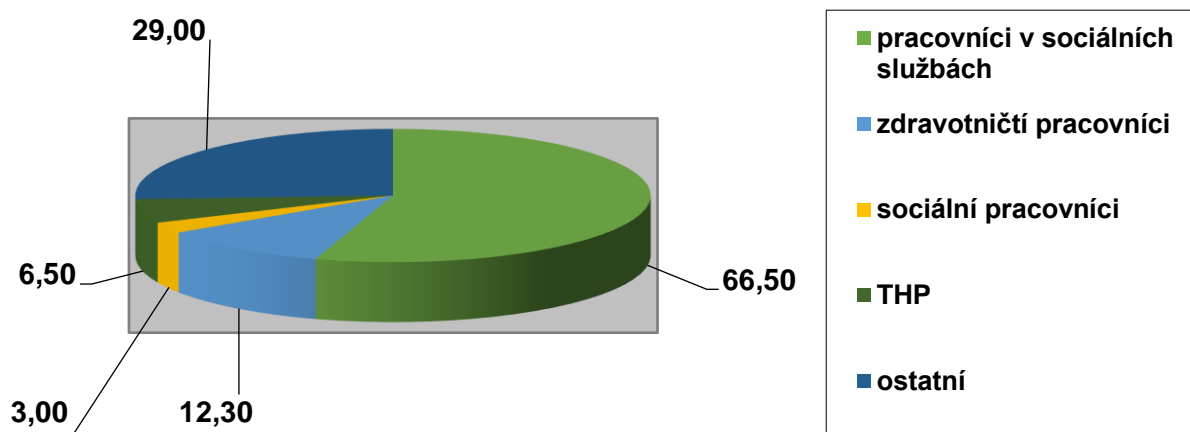
Sloupec 5) ředitelé, ekonomové, účetní,...

Sloupec 6) údržbáři, uklízečky, pradleny, kuchaři...

POČTY ZAMĚSTNANCŮ PODLE DOSAŽENÉHO VZDĚLÁNÍ (počet úvazků)



ZAMĚSTNANCI PODLE PROFESNÍHO ZAŘAZENÍ (počet úvazků)



Evidenční počet zaměstnanců k 31. 12. 2022 121,00 zaměstnanců
 Průměrný evidenční počet zaměstnanců za rok 2022 118,37 zaměstnanců

Fluktuace zaměstnanců za období 2019 – 2022 (srovnání)

Rok	2019	2020	2021	2022
počet odchodů	20	15	17	14
průměrný evidenční počet zaměstnanců	114,22	113,63	115,92	118,37
% fluktuace	17,51	13,20	14,66	11,83

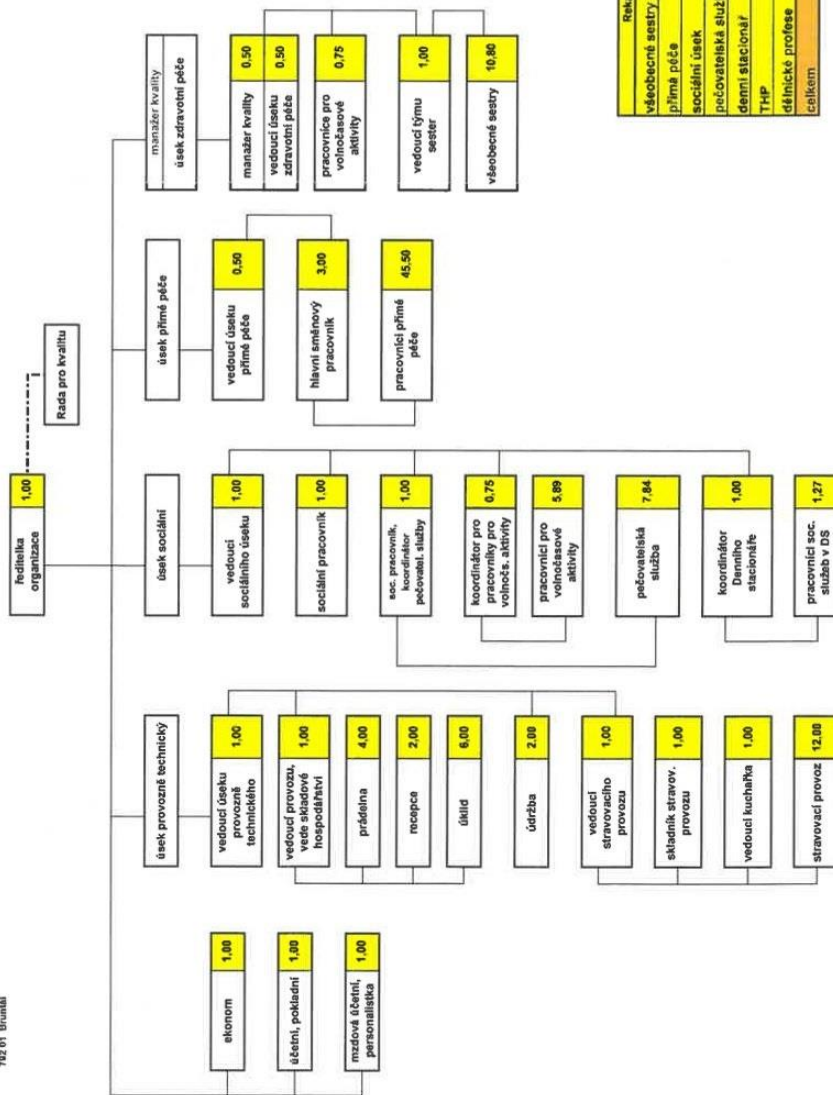
Ukončené pracovní poměry v roce 2022:

- ukončení pracovního poměru dohodou	4
- odchod do starobního důchodu	0
- výpověď daná zaměstnancem	3
- ukončení pracovního poměru ve zkušební lhůtě	3
- ukončení pracovního poměru uplynutím sjednané doby	4
- výpověď daná zaměstnavatelem – nadbytečnost	0
- výpověď daná zaměstnavatelem – zdravotní nezpůsobilost	0

Pracovní neschopnost

V roce 2022 nebylo odpracováno celkem 3300 pracovních dnů, tj. 11,99 % pracovní neschopnosti. Oproti roku 2021 došlo k nepatrnému poklesu pracovní neschopnosti o 3,32 %.

Organizační schéma k 31.12.2022



Rekapitulace	
všeobecné sestry	12,30
přímá péče	49,00
sociální úsek	10,39
péčovatelská služba	7,84
denní stacionář	2,27
THP	6,50
dělnické profese	29,00
celkem	117,30

6. Práce s kvalitou poskytovaných služeb a významné události v roce 2022

Rada pro kvalitu pracuje v organizaci již 16-tý rok. V řídicí skupině pracuje stabilně 5 členů. Skupinu koordinátorů tvoří 9 členů z úseku přímé péče a úseku zdravotní péče.

V roce 2022 se uskutečnilo 5 setkání Rady pro kvalitu. Na prvním setkání se zhodnotil Plán projektů roku 2021 a byl vytvořen plán projektů na rok 2022 a plán vzdělávání na rok 2022.

Bylo navrženo 17 projektů.

Na pracovních setkáních se projednávaly oblasti nové supervizní podpory pracovníků, sledování a vyhodnocování mimořádných událostí, výstupy z dotazníkových šetření ke zvyšování kvality sociálních služeb, problematika uživatelů se syndromem demence a další.

Hodnocení projektů stanovených na rok 2022

1. Jsme tady pro vás již 30 let

V květnu 2022 jsme oslavili s pracovníky a pozvanými hosty ze strany zřizovatele významné výročí vzniku organizace. S uživateli jsme výročí oslavili v červnu 2022 v zahradním areálu.

2. Plán auditů na všech úsecích centra sociálních služeb

Auditní činnost byla v centru rozšířena na pečovatelskou službu a na provozní úseky. Tím jsme rozšířili sledování kvality na další oblasti.

3. Prezentace centra na veřejnosti

Přispívali jsme do regionálního tisku "Náš domov" a především jsme se zaměřili na zveřejňování činností na webových stránkách centra a na webových stránkách města Bruntál. Zprávy o centru byly zveřejňovány také na facebookových stránkách města Bruntál. Během roku jsme na webu centra publikovali celkem 47 zpráv o činnosti centra, o změnách a novinkách v zařízení a celkově o životě uživatelů v centru. Veřejnost jsme s činností centra seznámili na akci "Den otevřených dveří", která se konala 5. října 2022, včetně prohlídky zařízení. Centrum bylo představeno na konci listopadu na setkání zástupců sociálních služeb se zastupiteli a vedením města Bruntál. Během roku jsme byli aktivními členy Komunitního plánování sociálních služeb, v pracovní skupině "Senioři" a ve skupině "Osoby se zdravotním postižením".

4. Mezigenerační spolupráce

Během roku jsme navázali na úspěšnou a dlouholetou spolupráci s MŠ, ZŠ, SPŠ a OA Bruntál z předchozích let. V průběhu celého roku proběhlo několik společných akcí, ať už se jednalo o tematicky zaměřené výtvarné aktivity, společné cvičení, tvoření, několik vystoupení v rámci adventu apod. Jednalo se především o děti a žáky bruntálských škol, ale v březnu nás navštívily se svým hudebním vystoupením také děti z dětského domova z Vrbna pod Pradědem.

S dětmi nespolečně pobývaly jen pobytové zařízení, ale úspěšně probíhala mezigenerační spolupráce také v denním stacionáři.

5. Spolupráce s dobrovolníky

V průběhu roku jsme opakovaně zveřejňovali, že hledáme nové dobrovolníky, včetně základních informací k dobrovolnické činnosti. Proběhlo několik osobních schůzek se zájemci o dobrovolnickou činnost, kdy zájemci si převzali k vyplnění všechny potřebné tiskopisy, ale tím veškerá aktivita potenciálních zájemců skončila.

6. Rozvoj konceptů Bazální stimulace, paliativní péče, nutriční péče a vlhkého hojení ran

V roce 2022 byly zpracovány písemné materiály ke konceptům nutriční péče, paliativní péče a bazální stimulace

- koncept obsahuje složení týmů
- pozice koordinátorů, zodpovědnost, pravomoci
- pracovníkům byl za aktivní práci ve skupinách nastaven osobní příplatek

Rozvoj konceptu bazální stimulace

Bazální stimulace je vědecký pedagogicko-ošetrovatelský koncept podporující vnímání a pohybové schopnosti člověka. Koncept Bazální stimulace je zaveden do zařízení od roku 2016. Koncept Bazální stimulace realizujeme na základě pracovního postupu. Cílem je podpora individuálního vývoje postižených a těžce nemocných. Je určena všem nemocným, kteří mají narušenou nebo omezenou schopnost vnímání, komunikace a pohybu.

Pracovní tým se setkával každé 2 měsíce, pracovníci informovali o aktuálním stavu uživatelů, provádění prvků v Bazální stimulaci. Na setkání se hodnotí, zda je vhodné pokračovat nebo eventuálně zrušit nebo přidat prvky v Bazální stimulaci. Velmi dobře se rozvinula spolupráce se všeobecnými sestrami. Pokud uživatel již špatně akceptuje podávání léků, nastaví všeobecná sestra orální stimulaci. V současné době máme proškoleny v prvním stupni BS 34 pracovníků, v druhém stupni máme proškoleny 24 pracovníků. Na rok 2023 máme naplánováno proškolení dalších zaměstnanců.

Rozvoj konceptu paliativní péče

Zaměřili jsme se na hlubší sledování stavu uživatelů před smrtí – vědomí, bolest, neklid. Zda umíral za přítomnosti blízké osoby, pastoračního pracovníka apod. Aktivně jsme informovali spolubydlícího na dvouložkovém pokoji o umírání - nabídka změny prostředí. Instalovali jsme motivátory nad lůžka imobilních uživatelů v paliativní péči. Bylo zajištěno sjednání záznamu „Dříve vysloveného přání“ naší uživatelky. Byl uvolněn pokoj k využití při umírání uživatele na dvouložkovém pokoji pro spolubydlícího. Získali jsme dotaci na vytvoření pietní místnosti pro pozůstalé. Spolupráce s rodinami umírajících se prohloubila při rozloučení příbuzných se zemřelým v našem zařízení. Je jim nabídnut upravený vyvětraný pokoj, hořící svíce, soukromí. Někteří příbuzní doprovází uživatele v poslední fázi umírání.

Rozvoj konceptu nutriční péče

Byly zavedeny nové doplňky stravy firmy Nestlé uživatelům v podvýživě (sipping i dezerty). Zajistila se váha na převážení porcí stravy na úsek přímé péče o uživatele, provádění namátkových kontrol váhy porcí. Toto je možné i na žádost uživatele. Bylo provedeno cílené zjišťování spokojenosti uživatelů s podávanou stravou, připomínky a náměty byly předány do stravovacího provozu.

Rozvoj konceptu vlhkého hojení ran

Pracujeme podle vypracovaného postupu konceptu vlhkého hojení ran. Léčba je nastavena ve spolupráci s ošetřujícím lékařem uživatele. Rány se průběžně hodnotí a provádí se fotodokumentace, vše se dokumentuje v programu Cygnus. V roce 2022 bylo metodou vlhkého

hojení ošetřeno celkem 27 uživatelů. Cílem konceptu je zkvalitnit péči o rány, urychlit hojení. Výhodou je bezbolestný převaz, odpadá transport k převazům u odborných lékařů.

7. Vytvořit pietní místnost pro pozůstalé 2021-2023

V roce 2022 byly z dotace MSK získané finance na realizaci pietní místnosti. V 1. pololetí 2023 bude místnost vytvořena. Cílem je poskytnout rodině, blízkým, pečujícímu personálu důstojné rozloučení se zemřelým bez časové tísně, v nerušeném prostředí. Předpokládáme, že rozloučení se v tomto místě může dát prostor truchlení a důstojné vzpomínce na konec života uživatele.

8. Vypracovat koncept sociální služby, který zajistí Kvalitu – Bezpečí - Efektivitu

Projekt je plánovaný do roku 2023.

9. Revize postupů vedení ošetrovatelské dokumentace v souvislosti s přechodem na Cygnus 2

V souvislosti na přechod na počítačový program Cygnus 2 došlo k úpravě a aktualizaci některých vytvořených dokumentů. Byly vytvořeny i nové, a to pracovní postup č. 52/2022 Ošetrovatelská dokumentace v Centru sociálních služeb pro seniory Pohoda, p.o. Aktualizovaný byl pracovní postup Pravidla pro odbornou způsobilost a další vzdělávání pracovníků v sociálních službách, sociálních pracovníků a všeobecných sester. V souvislosti s přechodem na Cygnus 2 se revidoval standard č. 5 Individuální plánování průběhu služby.

10. Vypracovat dokument „Management rizik“

Dokument byl vydán v červnu 2022. Cílem je použití logického a systematického postupu ke zjištění souvislostí, identifikaci, analýze a vyhodnocení. Řízení rizik v Centru sociálních služeb pro seniory Pohoda p.o., je zaměřeno na procesy jejichž účelem je snížit rizika a pochybení v organizaci na minimální možnou míru. Je to proces, při kterém se všichni snaží zabránit ohrožení zdraví uživatelů, zaměstnanců, majetku nebo pověsti zařízení.

11. Revidovat postupy edukace uživatelů služeb, edukace příbuzných a blízkých osob

Byl aktualizován pracovní postup. Pravidla správné komunikace. Postup obsahuje informace ke komunikaci s uživateli, rodinnými příslušníky, informace k předávání špatných zpráv, předávání informací ke zdravotnímu stavu uživatele, pravidla telefonické komunikace. Cílem je prevence nežádoucích událostí a zajištění profesionální komunikace pracovníků centra.

Úkoly v oblasti zvyšování kvality poskytovaných sociálních služeb 2023 - 2025

1. Vytvořit ucelený koncept pro aktivizaci seniorů, popsat poskytované tělesné a duševní programy v pobytových sociálních službách.

Popsat, zavést do praxe a reagovat na některé změny v této oblasti, pravidelně kontrolovat a hodnotit výstupy.

2. Zaměřit aktivizační programy pro práci se seniory s demencí

Zaměřit školení v této oblasti pro zaměstnance, popsat postupy, aplikovat do praxe, pravidelně kontrolovat.

3. Implementace etiky do managementu kvality

Vznik Etické komise, vyškolit členy etické komise, popsat její činnost, pravidelně činnost hodnotit.

4. Revize tiskopisu ke zjišťování kvality poskytované sociálních služeb

Provést revizi stávajících dotazníků ke zjišťování kvality spokojenosti uživatelů, rodinných příslušníků, uživatelů a externích spolupracovníků.

5. Příprava a vlastní certifikace Značky kvality v sociálních službách

Požadavek na certifikaci sociální služby Domov pro seniory budeme zasílat v listopadu 2023. Vlastní certifikace proběhne v roce 2024.

6. Příprava na certifikaci Paliativního přístupu v sociálních službách

Zaslání požadavku na certifikaci, proškolení dalších nových zaměstnanců, vlastní certifikace.

Vzdělávání pracovníků v roce 2022

V oblasti vzdělávání pracovníků jsme se v roce 2022 zaměřily na péči o uživatele, komunikaci a 4 akreditované akce byly zacíleny na péči o zaměstnance jako součást sociální politiky organizace.

Vzdělávací plán byl vytvořen i na základě požadavků pracovníků.

Realizovali jsme akreditované vzdělávání pro upevnění komunikačních dovedností pracovníků. Kurzy dále byly zacíleny na sdělování špatných zpráv v prostředí sociálních služeb, zvládání zátěžových situací a prevence syndromu vyhoření.

V oblasti péče o uživatele jsme zajistili školení v manipulaci s uživatelem a správné polohování, manipulaci s uživatelem v lůžku i mimo lůžko, praktický nácvik přesouvání v několika nabídnutých variantách (nejčastější chybné postupy), jednoduchá cvičení „aby záda nebolela“ a praktické nácviky modelových situací.

Vzdělávání jsme zacílili i na práci s uživateli se syndromem demence a uživateli v paliativní péči. V souvislosti s těmito tématy jsme zajistili kurz pro práci s uživatelem v podvýživě.

Vzdělávací aktivity se podařily naplnit všem pracovníkům v sociálních službách, sociálním pracovníkům i všeobecným sestřám.

Máme Pečovatelku roku 2022

Národní cena sociálních služeb - Pečovatelka roku 2022.

V letošním roce byl desátý, již jubilejní ročník celostátního ocenění, který pořádá Asociace poskytovatelů sociálních služeb ČR a Diakonie ČCE. Tato profesní soutěž vznikla spojením dvou prestižních cen s vlastní tradicí (Pečovatelka roku a Národní cena APSS ČR). Naše pracovnice Lenka Musilová – koordinátorka Denního stacionáře - byla navržena v roce 2022 organizací na tuto cenu v kategorií ambulantní služby. Pracovnice byla nominována pro svoji odbornost a především pro lidské kvality. Pracuje v sociálních službách 19 let. Porotou byla vybrána, získala Národní cenu Pečovatelka roku a ocenění si převzala 31.1.2023 v historických prostorách Novoměstské radnice v Praze.




DIPLOM

NÁRODNÍ CENA
SOCIÁLNÍCH SLUŽEB
PEČOVATEL/KA ROKU 2022

Lenka MUSILOVÁ

KATEGORIE
AMBULANTNÍ SLUŽBY


Ing. Jiří Horecký, Ph.D., MSc., MBA
prezident APSS ČR




Mgr. Jan Štěpěšlavský
ředitel Diakonie ČCE

Diakonie 
Československá církev evangelická

Praha
31. 1. 2023

7. Sociální podmínky uživatelů služeb

Zjišťování spokojenosti s poskytovanými službami

Pravidelně zjišťujeme spokojenost uživatelů s poskytovanými službami a k tomuto účelu organizace využívá dotazníkového šetření a Focus Group neboli formu řízené diskuse s náhodně vybranými uživateli.

1. Focus Group

V letošním roce se konaly dvě schůzky, a to 19. a 22. září. Na schůzku byli přizváni uživatelé ze všech pobytových sociálních služeb a celkem se obou setkání zúčastnilo 17 uživatelů. Výběr uživatelů pro setkání byl náhodný, záleželo na zdravotním stavu uživatelů, jejich komunikačních schopnostech a v neposlední řadě i jejich ochotě se podobného setkání účastnit. Uživatelé měli možnost se vyjádřit k těmto tématickým okruhům: strava, údržba prádla, personál, hygiena, úklid a čistota v centru, volnočasové aktivity a informovanost o dění v centru, soukromí uživatelů, individuální plánování, ubytování, prostředí centra a spokojenost s doplňkovými službami (kadeřnice, pedikérka, kantýna apod.) Během setkání nebyly zaznamenány žádné významné připomínky či výtky. Nejvíce připomínek a podnětů bylo ke stravě, drobné připomínky byly k praní prádla, k práci pracovníků přímé péče.

2. Dotazníkovým průzkumem bylo za rok 2022 vyhodnoceno celkem 51 dotazníků. Z celkového počtu dotazníků bylo 19 od uživatelů služeb, 19 od externích spolupracovníků a 13 dotazníků od návštěvníků centra.

Tři kategorie respondentů se měly možnost v rámci dotazníkového průzkumu vyjádřit k různým oblastem poskytování služby – např. s přístupem personálu při přijetí do zařízení, k čistotě a pořádku v zařízení, k chování personálu, ke kvalitě stravy, k nabídce volnočasových aktivit, k informovanosti o dění v centru apod. Všechny odpovědi byly vyhodnoceny písemně i graficky zpracovány. Vyhodnoceny byly také všechny podněty a připomínky.

Dotazníky pro uživatele – v tomto šetření nebyly zaznamenány žádné významné výtky či připomínky. Téměř ve všech oblastech uživatelé uvedli, že jsou spokojeni a nemají žádné výhrady. Pouze pár drobných připomínek bylo tradičně ke stravě.

Dotazníky pro externí spolupracovníky – jednalo se především o praktikanty, kteří docházeli během roku do centra. V dotazníku se mohli vyjádřit, zda pro ně praxe v centru měla nějaký přínos, hodnotili chování personálu k uživatelům centra, vyjadřovali se k prostředí centra a mohli napsat své podněty a připomínky. U těchto dotazníků nebyly zaznamenány žádné výhrady či připomínky, praktikanti se pouze vyjádřili k oblečení personálu s tím, že není patrné, zda se jedná o civilní nebo pracovní oděv a že by bylo vhodné, aby stávající personál nosil jmenovky, což se vždy nestávalo.

Dotazníky pro návštěvníky centra – jde o všechny, kteří navštěvují uživatele centra (rodinní příslušníci, přátelé, známí apod.). Návštěvníci měli možnost hodnotit přístup personálu k uživatelům, ale i přímo k návštěvníkům centra, dále se mohli vyjadřovat k prostředí centra, k nabídce volnočasových aktivit v centru apod. Ani k jedné oblasti nebyly vyloženě negativní připomínky, ale jen drobné podněty.

3. Stížnosti

V roce 2022 nebyla přijata žádná písemná stížnost.

4. Pochvaly

Během roku 2022 bylo přijato celkem 6 písemných pochval:

- 1 pochvala byla adresována pracovníci pečovatelské služby
- 1 pochvala byla určena pracovníkům ekonomického úseku
- 1 pochvala byla pro aktivizační pracovníce
- 3 pochvaly byly pro pracovníky v pobytových službách

VOLNOČASOVÉ AKTIVITY

Tělesné a duševní aktivizační programy mají za cíl udržet seniory ve fyzické, psychické i mentální aktivitě, rozvíjet jejich zachovalé schopnosti a dovednosti, zprostředkovat jim kontakt se společenským prostředím.

Na rozdíl od roku 2021, který byl v oblasti volnočasových aktivit ovlivněn pandemií Covid-19 a s tím spojenými proticovidovými opatřeními, byl rok 2022 již téměř bez omezení a bylo možno navázat na volnočasové aktivity před pandemickým obdobím.

PRAVIDELNÉ AKTIVITY V PRŮBĚHU ROKU /OPAKUJÍCÍ SE KAŽDÝ TÝDEN/

- tvoření „Šikovné ruce“ na jednotlivých úsecích přímé péče
- tvoření s hlinou v keramické dílně
- výtvarné aktivity u lůžka
- hraní Bingo
- trénink paměti
- individuální předčítání
- reminiscence (individuální, skupinová)
- hravé zpívání
- zooterapie (canisterapie, felinoterapie, ZOO-koutek)
- vaření s uživateli (s příchodem chladnějšího počasí, vaření opět zařazeno mezi pravidelné aktivity)
- hraní kuželek
- přírodní terapie prostřednictvím bylinkových zahrádek

V příštím roce se více bude zaměřovat na aktivizační metody a přístupy používané u seniorů s demencí jako jsou validace, orientace v realitě, Bazální stimulace, podpora soběstačnosti, kognitivní trénink.

ZMĚNA PROSTŘEDÍ

V průběhu roku, pokud bylo příznivé počasí, vyjížděly aktivizační pracovníce každý týden s uživateli na výlet. Výlety mimo centrum mohly být realizovány díky služebnímu vozu Peugeot Boxer, ve kterém bez problémů přepravujeme i imobilní uživatele na vozíčku. V roce 2022 aktivizační pracovníce uskutečnily celkem 12 výletů, na kterých se vystřídal cca 50 uživatelů.

Nejčastěji se na přání uživatelů vyjíždělo do Karlovy Studánky, ale uživatelé navštívili také např. Mini muzeum hraček a kočárků v Nových Heřminovech, farmu v Razové, vyrazili s aktivizačními pracovníci na výlet kolem Slezské Harty a pravidelně vyjížděli v doprovodu aktivizačních pracovníků po Bruntále, kde navštívili zámeckou zahradu, náměstí, cukrárnu apod. Na přání uživatelů byl zařazen výlet s prohlídkou Expozice času ve Šternberku.

NEPRAVIDELNÉ AKTIVITY

Den seniorů v zahradním areálu centra

17.6. proběhlo slavnostní odpoledne, s občerstvením a kulturním programem pro uživatele k oslavě svátku seniorů a k připomenutí 30 let od založení domova.

Skupinové předčítání s dobrovolníky

V únoru byla navázána spolupráce s pracovníky Městské knihovny v Bruntále a následně v měsíci březnu 2x týdně probíhalo předčítání uživatelům pracovníky knihovny ve skupinách na úsecích přímé péče. Předčítání mělo mezi uživateli velmi pozitivní ohlas, proto jsme na tuto jarní aktivitu navázali i v listopadu, kdy opět chodil měsíc předčítat uživatelům pracovník Městské knihovny v Bruntále Mgr. Jakub Vlček a pro velký úspěch chceme v této aktivitě pokračovat i na jaře r. 2023.

Zpívání s harmonikou

Po krátké odmlce nás v tomto roce opět navštívili harmonikáři z Břidličné a uživatelům jsme tak mohli zprostředkovat velmi oblíbené muzikantské setkání. V oblíbené aktivitě chceme pokračovat i v následujícím roce.

Kuželkářská liga

I v tomto roce jsme pokračovali v hraní kuželek v rámci tzv. Kuželkářské ligy. Máme radost, že se k nám připojili i noví, mužští uživatelé. Rozšíření kuželkářské základny o mužský element přineslo vzájemné hecování, popichování, ale i upřímné fandění k lepším výsledkům.

Hudební vystoupení v zahradním areálu centra

4.8. potěšili uživatele svým vystoupením členové divadla Slunečnice z Brna.

Beseda o Jeseníkách

V říjnu proběhla ve společenském sále centra beseda s historikem Mgr. Igorem Hornišerem z bruntálského muzea. Tématem besedy byly zajímavosti ohledně Jeseníků, včetně promítání diapozitivů. Přednáška měla u uživatelů velmi pozitivní ohlas.

Účast v soutěži Bingo

6. října se uživatelé pobytových služeb a uživatelé denního stacionáře zúčastnili v krnovském domově pro seniory hry Bingo.

Návštěva bruntálského zámku a cukrárny

7. prosince doprovodily aktivizační pracovníce pár schopných uživatelů na komentovanou prohlídku zámku. Za zprostředkování návštěvy děkujeme Mgr. Petře Hanusové, mluvčí Muzea Bruntál.

Vánoční koncert Lucie ZET a Karla ZOPY

21.12. proběhl vánoční koncert ve společenském sále centra, kterého se účastnili uživatelé centra, někteří i se svými rodinnými příslušníky a poslechnout vánoční písně si přišli i uživatelé z DPS.



Rozloučení se starým rokem

30.12. byla pro uživatele připravena před-Silvestrovská zábava. Akce se účastnili nejen uživatelé centra, ale také jejich rodinní příslušníci, uživatelé denního stacionáře a také senioři z města.

MEZIGENERAČNÍ SPOLUPRÁCE

V roce 2022 jsme navázali na mezigenerační spolupráci z let předešlých a během roku se uživatelé často setkávali s žáky MŠ, ZŠ a studenty středních škol z Bruntálu. Setkávání s mladou generací patří u uživatelů k nejoblíbenějším.

Vystoupení dětí z DD Vrbno pod Pradědem

23. března si děti z Dětského domova ve Vrbně pod Pradědem připravily kulturní pásmo, které začalo bubenickým vystoupením a následovala série lidových písniček, ke kterým se nadšeně přidali i uživatelé.

Předčítání pro uživatele

13. dubna navštívili centrum žáci ZŠ Jesenická v Bruntále a pod vedením učitelky Mgr. Miroslavy Henčové si každá z pětičlenných skupinek zástupců jejich čtenářského klubu připravila na všech úsecích přímé péče cca půlhodinové pásmo předčítání a vyprávění inspirované velikonočními tradicemi.

Setkání se studenty

29. června navštívili centrum studenti Střední průmyslové školy a Obchodní akademie v Bruntále. Studenti si pro uživatele připravili nejrůznější kvízy, paměťová cvičení, doplňovačky apod.

Tvořivé dopoledne

24. října se uživatelé sešli s žáky Základní školy Okružní Bruntál. Tématem tohoto kreativního

dopoledne byl „Podzim“. Společně s žáky ZŠ navštívily uživatele také členky spolku Aktivní senioři Bruntálu, s kterými rovněž dlouhodobě spolupracujeme a všichni společně strávili příjemné tvůrčí dopoledne.

Halloweenské cvičení s dětmi

31. října si přišly děti z Mateřské školy Okružní Bruntál zacvičit s uživateli centra. Celá akce se nesla ve stylu zábavného svátku Halloween, kdy děti i paní učitelky přišly oděny do halloweenských kostýmů.

Bystrá mysl v každém věku

7. listopadu proběhlo ve společenském sále další z mezigeneračních setkání. Tentokrát uživatele navštívili studenti Střední průmyslové školy a Obchodní akademie v Bruntále. Žáci pomáhali seniorům v procvičování pozornosti, logiky a paměti.

NOVÉ AKTIVITY

Tančení s hudbou

Ve spolupráci s rehabilitační pracovnící centra od letošního jara připravily aktivizační pracovnice novou aktivitu – tančení uživatelů v doprovodu hudby. Jedná se o taneční terapeutický program, který vystihuje slogan „Zábava a tanec je lék, který nikomu neublíží.“ Hlavním smyslem je aktivní zapojení i méně pohyblivých seniorů do cvičení s hudbou, prokládaného tancem na vozíčkách (také při hudbě). V jeho závěru pak dochází ke společnému zklidnění při relaxační hudbě. Program je cíleně určen pro skupinu max. deseti uživatelů, které postupně střídáme. Po skončení aktivity jsme se zatím setkali téměř u všech zúčastněných s pozitivními reakcemi a z toho máme velkou radost, protože hudba vede naše uživatele k přirozenému pohybu a dobré náladě.



Rozšíření „hravého zpívání“ a skupinového předčítání

Od jara jsme zareagovali na zvýšený zájem uživatelů o dvě skupinové aktivity - zpívání lidových písniček (radost z posezení s harmonikáři) a skupinové předčítání. Nabídli jsme tak

rozšíření předchozího Hravého zpívání, které probíhalo na jednom z úseků přímé péče, také na zbývající dva úseky. Zároveň vzniklo nové společné předčítání v jedné z kluboven.

Promítání na přání

Tuto aktivitu zařadily aktivizační pracovnice na přání uživatelů, kteří se vyslovili, že by se rádi podívali na obrázky a fotky, které nemají možnost jinde zhlédnout. Uživatelé si sami řeknou, jaké téma je zajímavé, co by rádi viděli a o čem by si rádi popovídali a aktivizační pracovnice pak zajistí příslušné fotky, obrázky, doprovodné materiály apod.

Mobilní interaktivní dotykový stůl senTable

Interaktivní dotykový stůl senTable je určený pro podporu kvalitních volnočasových a vzdělávacích aktivit. SenTable je určen i pro imobilní uživatele, dá se lehce napolohovat. Takže i těmto uživatelům lze dopřát nevšední zábavu. Aplikace nabízejí celé spektrum aktivit – zábava, komunikace, trénink paměti, individuální nebo skupinové terapie a mnoho dalšího.



JEŽÍŠKOVA VNOUČATA

Centrum se do akce Ježíškova vnučata zapojilo již v roce 2018 a od tohoto roku jsme každoročně součástí projektu Nadačního fondu Českého rozhlasu, jehož hlavním vrcholem je předvánoční sbírka. Na webu jeziskovavnoucata.cz mají lidé každý rok, vždy od poloviny listopadu, možnost vybírat si z tisíců přání seniorů, která následně plní.

Aby projekt sloužil dobré věci, byly zpřísněny podmínky pro zadávání přání a hlavní podmínkou při zadávání bylo, aby se skutečně jednalo o osamělé seniory, nebo ty, kteří nemají téměř žádný kontakt se svými rodinnými příslušníky. Na základě těchto pravidel bylo v centru zaevidováno celkem 30 přání našich uživatelů, z toho 28 individuálních a 2 pro skupinové aktivity s uživateli. Všechna přání byla dárci velmi rychle rezervována a poté postupně splněna.

Letošní dárky od Ježíškových vnučat byly stejně jako v loňském roce předány všem uživatelům osobně na jejich pokojích v předvánočních dnech 21. až 23. 12. Většinu

obdarovaných seniorů i letos při předávání balíčků od Ježíškových vnoučat opět potěšila laskavost a pozornost dárců a svoji radost dávali najevo i při předčítání jejich vánočních přání, které jim zprostředkovaly aktivizační pracovnice. Některá původně vyslovená přání k letošním Ježíškovým vnoučatům byla spojena se zdravím seniorů, kteří si přáli hlavně ulevit od bolesti. Proto chtěli dárce poprosit o bylinkové masti, krémy apod. Bohužel, splnění těchto přání zpřísněná pravidla projektu Ježíškova vnoučata neumožnila. Díky spolupráci s Městem Bruntál, konkrétně prostřednictvím Městského informačního centra a Ing. Pavlína Konečného se i toto podařilo splnit a uživatelé dostali všechno, co si přáli za což jim patří naše poděkování. Závěrem musíme konstatovat, že i v letošním roce si velmi vážíme laskavosti a dobroty všech dárců a touto cestou jim upřímně děkujeme.

Prezentace centra

- webové stránky Centra www.centrum-pohoda.cz
- webové stránky Města Bruntál www.mubruntal.cz
- informační letáky centra zpracované zvlášť pro každou sociální službu
- zprávy o aktualitách a činnosti Centra v regionálním tisku Náš domov, STA Bruntálsko
- prezentace organizace v rámci komunitního plánování sociálních služeb města Bruntál (pracovní skupina Senioři a Osoby se zdravotním postižením)

Zpráva o „public relations“

Období	Název zprávy, článku, reportáže apod.	Médium
24.01.2022	Zvýšení ceny obědů pro cizí strážníky od 1.2.2022	www.centrum-pohoda.cz
14.02.2022	Zákaz návštěv od 15.2.2022.	www.centrum-pohoda.cz www.mubruntal.cz
24.02.2022	Od pátku 25.2.2022 jsou návštěvy v centru obnoveny.	www.centrum-pohoda.cz www.mubruntal.cz
14.03.2022	Změna v organizaci návštěv.	www.centrum-pohoda.cz www.mubruntal.cz
14.03.2022	Informace pro strážníky centra.	www.centrum-pohoda.cz www.mubruntal.cz
28.03.2022	Návštěvy v centru od 1.4.2022 bez časového omezení.	www.centrum-pohoda.cz www.mubruntal.cz
29.03.2022	Vystoupení dětí z DD ve Vrbně pod Pradědem.	www.centrum-pohoda.cz
29.03.2022	Zvýšení cen v PS od 1.5.2022; Zvýšení cen v DS od 1.5.2022; Zvýšení cen v pobytových službách od 1.6.2	www.centrum-pohoda.cz www.mubruntal.cz
19.04.2022	Předčítání s dobrovolníky.	www.centrum-pohoda.cz
19.04.2022	Mezigenerační setkání s žáky ZŠ Jesenická Bruntál.	www.centrum-pohoda.cz
22.04.2022	Zvýšení ceny obědu pro cizí strážníky od 1.5.2022.	www.centrum-pohoda.cz
10.05.2022	Zrušení mimořádných opatření.	www.centrum-pohoda.cz www.mubruntal.cz
3/2022	Pohodář (zpravodaj Centra Pohoda).	www.centrum-pohoda.cz (v tištěné verzi dostupné všem uživatelům a návštěvníkům Centra Pohoda).
01.07.2022	Mezigenerační setkání se studenty SPŠ a OA Bruntál.	www.centrum-pohoda.cz
07.07.2022	Návštěva farmy v Razové.	www.centrum-pohoda.cz
22.07.2022	Výlet do Karlovy Studánky.	www.centrum-pohoda.cz
28.07.2022	Informace a doporučení pro návštěvníky centra.	www.centrum-pohoda.cz www.mubruntal.cz
01.08.2022	Výlet kolem Slezské Harty.	www.centrum-pohoda.cz
01.08.2022	Hudební vystoupení (Kristýna Šebková).	www.centrum-pohoda.cz
15.08.2022	Tančení s hudbou – nová aktivita pro uživatele.	www.centrum-pohoda.cz
07.09.2022	Hudební odpoledne s harmonikáři.	www.centrum-pohoda.cz
09.09.2022	Návštěva canisterapeutického psa.	www.centrum-pohoda.cz
16.09.2022	Den otevřených dveří.	www.centrum-pohoda.cz
05.10.2022	Den otevřených dveří.	Náš domov
03.10.2022	Zaměstnanci centra pomáhají (Srdíčkové dny).	www.centrum-pohoda.cz
14.10.2022	Setkání vedení centra s uživateli a rodinnými příslušníky.	www.centrum-pohoda.cz
19.10.2022	Dobrovolnický den v denním stacionáři.	www.centrum-pohoda.cz
01.11.2022	Beseda o Jeseníkách.	www.centrum-pohoda.cz
01.11.2022	Halloweenské cvičení s dětmi.	www.centrum-pohoda.cz
01.11.2022	Mezigenerační setkání.	www.centrum-pohoda.cz
02.11.2022	Akce v denním stacionáři.	www.centrum-pohoda.cz

08.11.2022	Čtení s Jakubem Vlčkem.	www.centrum-pohoda.cz
09.11.2022	Setkání s harmonikáři.	www.centrum-pohoda.cz
09.11.2022	Kde fondy EU pomáhají – denní stacionář - VIDEO	www.mubruntal.cz
11.11.2022	Bystrá mysl v každém věku (mezigenerační setkání).	www.centrum-pohoda.cz
16.11.2022	Poděkování Centru Pohoda za péči.	Náš domov.
24.11.2022	Vaření s uživateli.	www.centrum-pohoda.cz
02.12.2022	Právě vychází nový Pohodář.	www.centrum-pohoda.cz
12/2022	Pohodář (zpravodaj Centra Pohoda – 9stránkové shrnutí činnosti centra za 2. pololetí r. 2022).	www.centrum-pohoda.cz (v tištěné verzi dostupné všem klientům a návštěvníkům Centra Pohoda).
05.12.2022	Mikulášské odpoledne v domově Pohoda.	Facebook Města Bruntál.
07.12.2022	Letošní návštěva Mikuláše a anděla.	www.centrum-pohoda.cz
08.11.2022	Návštěva bruntálského zámku a cukrárny.	www.centrum-pohoda.cz
08.12.2022	Adventní vystoupení dětí.	www.centrum-pohoda.cz
14.12.2022	Lenka Musilová bojuje o titul Pečovatelka roku.	www.mubruntal.cz Facebook Města Bruntál. STA Bruntálsko.
16.12.2022	Předávání dárečků v Centru Pohoda – SPŠ a OA Bruntál.	Facebook Města Bruntál.
21.12.2022	Předvánoční čas v centru.	www.centrum-pohoda.cz
21.12.2022	Zvýšení cen od 1.2.2023.	www.centrum-pohoda.cz
28.12.2022	Vánoční koncert Lucie ZET a Karla ZOPYho.	www.centrum-pohoda.cz
29.12.2022	Ježíškova vnučata v centru.	www.centrum-pohoda.cz
31.12.2022	Rozloučení se starým rokem.	www.centrum-pohoda.cz

Denní stacionář – setkání s dravými ptáky



Mezigenerační spolupráce – tvoření s dětmi



Canisterapie – pejsek Dasty



Čtení v areálu zahrady – pobytová služba



8. Zpráva o plnění investičního plánu za rok 2022

Investice:

1. Mrazící box do stravovacího provozu

Tato investice byla řešena poptávkovým řízením, kdy jsme obdrželi tři nabídky. Jako nejvhodnější nabídka byla vyhodnocena nabídka společnosti Promos trading spol. s.r.o.. Výsledná cena konvektomatu byla 359.266,- Kč bez DPH.

2. Automatická brána při vjezdu na parkoviště Centra

Z důvodu zabezpečení parkoviště v areálu Centra jsme se rozhodli pořídit automatickou bránu na parkoviště, kterou otevrou pouze autorizovaní uživatelé prostřednictvím mobilního telefonu. Cena této zakázky byla 79.000,- Kč bez DPH.

3. Rozšíření parkoviště v zahradě Centra

Z důvodu nedostatečných kapacit parkovacích ploch v okolí Centra jsme se rozhodli rozšířit naše parkoviště v zahradě. Parkoviště jsme postavili svépomocí za pomoci pracovníků údržby a výsledná cena byla 45 000,- Kč bez DPH. Celkem se jedná o pět nových parkovacích míst

4. Chodníky v zahradě Centra

Prioritou pro rok 2022 byla obnova chodníků v zahradě Centra. Na tuto investici nám zřizovatel město Bruntál přispěl 1.000.000,- Kč. V září se nám podařilo zrealizovat výběrové řízení a vybrat nejvhodnější nabídku. Vybrána byla firma JR-STAKR, s nejnižší nabídkovou cenou 1 168 000,- Kč bez DPH. Původně jsme tuto investici chtěli zrealizovat ještě v tomto roce, ale vzhledem k celkové situaci, která ve světě nastala, byl problém s termíny dodavatelů a byli jsme nuceni převést tuto investici na první pololetí roku 2023.

5. Garáže v zahradě Centra

Z důvodu kapacity skladů jsme nově pořídili dvě plechové garáže do zahrady Centra. Tyto garáže budou sloužit především pro uskladnění zahradních potřeb, zahradních stanů, nábytku a stolů.

6. Elektrická lůžka pro uživatele

V září roku 2022 se nám podařilo získat 40 elektrických lůžek pro uživatele. Jsme velice rádi, protože to znamená, že v současné situaci máme všechny pokoje vybaveny elektrickými lůžky.

7. Mimo výše uvedené investice se nám podařilo vyměnit staré zařízení ve stravovacím provozu (lednice, mrazáky, vozíky), dále jsme pořídili televizory pro uživatele s vysílacím standardem DVB T2, aby došlo k odstranění set top boxů a usnadnění ovládání televizorů pro uživatele. Dále se nám podařilo vyměnit některé staré PC sestavy. Vyměnili jsme také staré kuchyňské linky v kuchyňkách na patrech za nové.

Automatická brána při vjezdu na parkoviště Centra



Garáže v zahradě Centra



Opravy a projekty 2022

Opravy:

- V říjnu tohoto roku jsme ukončili opravu fasády u vchodové části Centra.
- Další významnou opravou je výměna osvětlení, která je hlavně díky energetické situaci ve světě. Postupně během roku docházelo k výměně starého osvětlení na chodbách, v kancelářích, šatnách, v prádelně a postupně bude docházet k výměně ve zbývajících prostorách. Staré zářivky se mění za nové LED osvětlení s vyšší svítivostí a nižší spotřebou.
- V roce 2022 jsme nainstalovali systém na úsporu vody do koupelen uživatelů, na který nám přispěl zřizovatel částkou 135 217 Kč. Tento systém funguje na principu snížení průtoku vody pomocí speciálních šetřičů vody.
- Dále jsme nainstalovali nové termostatické ventily k radiátorům na pokoje a chodby v Centru. Jedná se o nové chytré termostatické hlavice, kde se dá naprogramovat několik režimů denních a nočních teplot a rovněž disponují funkcí senzor otevřeného okna.



Projekty:

- V lednu roku 2022 jsme podávali dvě žádosti o dotaci na MSK. Obě tyto žádosti nám byly schváleny.
- První žádost byla podána na zkvalitnění a vybavení provozních částí pobytových služeb v celkové výši 380 000 Kč při 50% spoluúčasti 190 000 Kč. Z této dotace byl pořízen nový elektrický kotel do stravovacího provozu, nová sušička prádla a koupací lůžko.
- Druhá žádost byla podána na vybudování místnosti pro zemřelé v celkové výši 186 400 Kč při 50% spoluúčasti 93 200 Kč. S touto realizací se začne v únoru 2023.
- V červnu roku 2022 jsme podali žádost o dotaci na pořízení elektromobilu pro pečovatelskou službu z MŽP. Celková výše projektu je 660 000 Kč při naší spoluúčasti 50%. Tudíž dotace ve výši 330 000 Kč. Jedná se o osobní automobil na elektrický pohon a dobíjecí stanici. Dotace nám byla schválena a na jaře roku 2023 bude realizována.



Plánované investice k realizaci v letech 2023 - 2025

Oprava chodníků v zahradě Centra

V zahradě Centra jsou již zcela nevyhovující původní chodníky. Chodník je zvlněný, popraskaný a místy děravý. Pro naše uživatele je pohyb po něm velice obtížný. Z důvodu bezpečnosti našich uživatelů je tato investice naší prioritou pro rok 2023.

Světlíky ve stravovacím provozu

Jedná se o výměnu stávajících původních světlíků, které jsou již popraskané a netěsní. Dochází k průsaku dešťové vody a poškození budovy.

Výtah B2

Výtah je již za dobu jeho používání ve velmi špatném stavu; díky častým poruchám je velmi často mimo provoz. Pravidelné opravy tohoto výtahu jsou velmi nákladné a pouze dočasné. Jde opravdu o nezbytnou výměnu z pohledu zajištění poskytovaných služeb.

Suché stání v zahradě pro služební automobily

Na parkovišti v zahradě Centra plánujeme postavit suché stání pro dva služební automobily, které slouží pro pečovatelskou službu.

Osobní automobil

Z důvodu stáří a častých oprav plánujeme v roce 2023 pořídit nový osobní automobil – referenční vozidlo.

Nová podlahová krytina na 1. oddělení

Podlaha je již značně poškozená a je zde mnoho nerovností. Je zde zvýšené riziko pádu a nebezpečí úrazu. Z důvodu bezpečnosti našich uživatelů považujeme za nutné tuto podlahovinu vyměnit.

Díličí opravy fasád

Postupně plánujeme opravit fasádu na budově B3, opravu vchodové části jsme již zrealizovali v roce 2022.

Myčka podložních mís

V roce 2023 plánujeme pořídit novou myčku podložních mís. Organizace v současné době disponuje pouze jednou zastaralou a již nevyhovující myčkou.

Elektrické laterální lůžko

Dále plánujeme pořídit laterální lůžko. Centrum nedisponuje ani jedním tímto speciálním lůžkem, které umožňuje laterální náklon. Vzhledem ke stále se zhoršujícímu stavu uživatelů, je pořízení takového lůžka nezbytné.

Opravy koupelen uživatelů

V roce 2024 plánujeme investice do oprav koupelen u uživatelů. Dochází s ohledem na stáří některých koupelen k průsaku vody z odtoků a odpadů a poškození místností pod nimi.

Opravy balkonů

S hledem na stáří budov centra (kolaudace v roce 1992) plánujeme začít s postupnou výměnou balkonů u jednotlivých pokojů uživatelů. Balkóny jsou v původním stavu. Dlažba je původní, mnohdy poškozená a popraskaná.

Výměna vzduchotechniky

Dalším velkým problémem v budovách je původní vzduchotechnika. Při každé kontrole jsme upozorňováni na nutné úpravy a výměnu.

9. Ekonomické údaje – celkem za organizaci

9.1 Výsledek hospodaření k 31. 12. 2022(Kč)

	náklady (Kč)	výnosy (Kč)	výsledek hospodaření (Kč)
Hlavní činnost	78.865.648,12	78.475.572,88	-390.075,24
Doplňková činnost	3.992.001,45	4.382.076,69	390.075,24
Celkem	82.857.649,57	82.857.649,57	0

9.2 Návrh na rozdělení zlepšeného výsledku hospodaření (Kč)

Výsledek hospodaření za rok 2022	z toho	
	převod do rezervního fondu	převod do fondu odměn
0	0	0

9.3 Výsledek hospodaření po jednotlivých druzích soc. služeb k 31. 12. 2022 (v Kč)

Druh sociálních služeb	náklady (v Kč)	výnosy (v Kč)	výsledek hospodaření (v Kč)
Domovy pro seniory	50.390.740,37	50.390.497,53	-242,84
Domovy pro osoby se zdravotním postižením	19.529.435,61	19.528.770,92	-664,69
Odlehčovací služby	1.203.508,04	1.202.429,43	-1.078,61
Pečovatelská služba	6.250.747,51	5.994.144,00	-256.603,51
Denní stacionáře	1.491.216,59	1.359.731,00	-131.485,59
Celkem	78.865.648,12	78.475.572,88	-390.075,24

9.4 Dotace MPSV na podporu sociálních služeb v r. 2022 (tis. Kč)

Druh sociálních služeb (dle registrace)	Dotace MPSV na podporu sociálních služeb v r. 2022 (tis. Kč)
Domovy pro seniory	17.553
Domovy pro osoby se zdravotním postižením	8.680
Odlehčovací služby	452
Pečovatelská služba	1.629
Denní stacionáře	597
Celkem	28.911

9.5 Investiční akce v r. 2022 (Kč)

Zdroj (poskytovatel)	Účel akce	Výše (Kč)
Zapojení investičního fondu	Sprchovací lehátko	91.652,89
Zapojení investičního fondu	Mrazicí box modulární	359.266,80
Zapojení investičního fondu	Kotel elektrický	119.400,00
Zapojení investičního fondu	Sprchovací lehátko	125.197,00
Celkem		695.516,69

9.6 Hospodaření s peněžními fondy (tis. Kč)

Název fondu	stav (v tis. Kč)	
	k 1. 1. 2022	k 31. 12. 2022
investiční fond	3.821.480,38	6.857.239,69
FKSP	804.592,73	822.506,93
rezervní fond	64.024,61	35.343,67
fond odměn	0	0

9.7 Příspěvkové organizaci byly stanoveny tyto závazné ukazatele na r. 2022 (Kč)

Závazný ukazatel na rok 2022 (uved'te účel)	
Příspěvek na nákup šetřičů vody	135.217,50
Účelový příspěvek - Domov pro seniory	3.010.000,00
Účelový příspěvek - Domovy pro osoby se ZP	700.000,00
Účelový příspěvek - Odlehčovací služba	200.000,00
Účelový příspěvek - Pečovatelská služba	2.000.000,00
Účelový příspěvek - Denní stacionář	400.000,00
Výsledek hospodaření za rok 2022 ve výši	0
25% podíl mimotarifních složek platu	12,99 %

9.8 Pojistné události na nemovitém i movitém majetku (tis. Kč)

Pojistná událost	celková výše škody	výše náhrady od pojišťovny
	0	0
Celkem	0	0

9.9 Průměrné % nemocnosti za rok 2022 bylo 10,36 %.

9.10 Pohledávky a závazky neměla organizace po lhůtě splatnosti žádné.

Interní kontroly 2022

- ✓ Ochrana práv uživatelů sociálních služeb
- ✓ Dodržování bezpečnosti při výkonu práce
- ✓ Na kvalitu poskytované ošetrovatelské péče, výživa, polohování imobilních uživatelů
- ✓ Vedení ošetrovatelské dokumentace
- ✓ Vedení individuálních plánů sociálních služeb
- ✓ Plnění povinnosti klíčového pracovníka v sociální službě
- ✓ Kontrola příjmových a výdajových dokladů v pečovatelské službě

Mimo interních kontrol probíhaly také plánované interní audity na všech pracovištích.

Externí kontroly

- 06.04.2022 - KHS MSK provedla kontrolu plnění povinností stanovených v zákoně č. 258/2000 Sb., vyhlášce č. 306/2012 Sb. o podmínkách předcházení vzniku a šíření infekčních onemocnění a o hygienických požadavcích na provoz zdravotnických zařízení a ústavů sociální péče, v platném znění, popř. vyhlášce č. 137/2004 Sb. o hygienických požadavcích na stravovací služby a o zásadách osobní a provozní hygieny při činnostech epidemiologicky závažných, v platném znění a v § 8 zákona č. 65/2017 Sb., o ochraně zdraví před škodlivými účinky návykových látek, v platném znění.
Závěr kontroly: kontrolou nebylo zjištěno porušení právních předpisů uvedených v předmětu kontroly.
- 25.08.2022 - KHS MSK provedla kontrolu vykonanou podle zákona č. 255/2012 Sb., o kontrole (kontrolní řád) (dále jen „kontrolní řád), podle nařízení Evropského parlamentu a Rady (EU) 2017/625 ze dne 15. března 2017 o úředních kontrolách a jiných úředních činnostech prováděných s cílem zajistit uplatňování potravinového a krmivového práva a pravidel týkajících se zdraví zvířat a dobrých životních podmínek zvířat, zdraví rostlin a přípravků na ochranu rostlin, o změně nařízení Evropského parlamentu a Rady (ES) č. 999/2001, (ES) č. 396/2005, (ES) č. 1069/2009, (ES) č. 1107/2009, (EU) č. 1151/2012, (EU) č. 652/2014, (EU) 2016/429 a (EU) 2016/2031, nařízení Rady (ES) č. 1/2005 a (ES) č. 1099/2009 a směrnic Rady 98/58/ES, 1999/74/ES, 2007/43/ES, 2008/119/ES a 2008/120/ES a o zrušení nařízení Evropského parlamentu a Rady (ES) č. 854/2004 a (ES) č. 882/2004, směrnice Rady 89/608/EHS, 89/662/EHS, 90/425/EHS, 91/496/EHS, 96/23/ES, 96/93/ES a 97/78/ES a rozhodnutí Rady

92/438/EHS (nařízení o úředních kontrolách), a podle § 88 zákona č. 258/2000 Sb., o ochraně veřejného zdraví a o změně některých souvisejících zákonů, ve znění pozdějších předpisů (dále jen „zákon č. 258/2000 Sb.)

Závěr kontroly: bez uložení opatření.

- 13.10.2022 - Oblastní inspektorát práce pro Moravskoslezský kraj a Olomoucký kraj provedl kontrolu podle ustanovení § 5 odst. 1 písm. a) zákona č. 251/2005 Sb., o inspekci práce, ve znění pozdějších předpisů (dále jen „zákon o inspekci práce“) v rozsahu ustanovení § 3 zákona o inspekci práce pořízený ve smyslu ustanovení § 9 písm. f) zákona č. 255/2012 Sb. o kontrole (dále jen „kontrolní řád“).
- Závěr kontroly: kontrolou nebyly zjištěny nedostatky.

Externí kontroly – finanční

- Ve dnech 01.07.2022 až 12.07.2022 proběhla **Veřejnosprávní kontrola finančních prostředků poskytnutých na základě SMLOUVY o poskytnutí dotace z rozpočtu Moravskoslezského kraje ev. č. 00841/2021/SOC ve znění DODATKU č. 1 ke smlouvě o poskytnutí dotace z rozpočtu Moravskoslezského kraje ev. č. 00841/2021/SOC/1, účelově určené k úhradě uznatelných nákladů sociálních služeb zařazených v Krajské síti sociálních služeb se statutem „základní“**, kterou provedly pracovnice kontrolní skupiny KÚ MSK.
Závěr kontroly: na základě předložených dokladů bylo zjištěno, že příjemce při čerpání dotace postupoval v souladu s podmínkami smlouvy, podmínkami uvedenými v dotačním Programu, v Podmínkách a právními předpisy.
Z uvedených zjištění nevyplývalo porušení rozpočtové kázně podle § 22 zákona č. 250/2000 Sb., o rozpočtových pravidlech územních rozpočtů, ve znění pozdějších předpisů.
- Ve dnech 08.08. až 19.08.2022 proběhla **Veřejnosprávní kontrola**, kterou provedly pracovnice útvaru interního auditu a kontroly Města Bruntál. Jejím předmětem bylo hospodaření organizace za rok 2021. Zjištěné nedostatky byly během roku odstraněny.

10. Poděkování sponzorům, Městu Bruntál a Moravskoslezskému kraji, MPSV ČR, MZ ČR

Centrum sociálních služeb pro seniory Pohoda, p.o. obdrželo v průběhu roku 2022 věcné a finanční dary určené pro vybavení centra a pro přípravu kulturních a zájmových akcí pro uživatele. Všem sponzorům vyjadřujeme upřímné poděkování.

Zvláště děkujeme Městu Bruntál za finanční podporu:

- Účelový příspěvek – Domov pro seniory ve výši 3.010.000,00 Kč
- Účelový příspěvek – Domovy pro osoby se ZP ve výši 700.000,00 Kč
- Účelový příspěvek – Odlehčovací služba ve výši 200.000,00 Kč
- Účelový příspěvek - Pečovatelská služba ve výši 2.000.000,00 Kč
- Účelový příspěvek – Denní stacionář ve výši 400.000,00 Kč
- Účelový příspěvek na pořízení šetřičů na vodu ve výši 135.217,50 Kč

Děkujeme Moravskoslezskému kraji za poskytnutou dotaci z kapitoly 313 MPSV státního rozpočtu na rok 2022:

- ▶ Domovy pro seniory ve výši 17.553.000,- Kč
- ▶ Domovy pro osoby se zdravotním postižením ve výši 8.680.000,- Kč
- ▶ Odlehčovací služby ve výši 452.000,- Kč
- ▶ Pečovatelská služba ve výši 1.629.000,- Kč
- ▶ Denní stacionáře ve výši 597.000,- Kč

Děkujeme Moravskoslezskému kraji za poskytnutou dotaci na

- ▶ vybudování místnosti pro zemřelé ve výši 93.200,- Kč
- ▶ zvýšení poskytované kvality (kotel, sušička, sprchovací lůžko) ve výši 190.000,- Kč

Dotace nebyly zcela použity. K jejich použití dojde až v roce 2023.

Poděkování dárcům:

Finanční dary

Město Břidličná, Břidličná
Ing. Štreitová Miroslava, Bruntál
Chudoba Miroslav, Oborná
Obec Široká Niva, Široká Niva
FYZIOTERAPIE DAJALE, s.r.o., Bruntál
Žák Jiří, Bruntál

Hmotné dary

Ing. Ph.D. Petr Mikulanin, Ostrava
MUDr. Hana Jurajdová, Bruntál
Jiří Střeščík, Bruntál

Ve výše uvedeném seznamu jsou uvedeni pouze dárci, kteří udělili souhlas ke zveřejnění.

I. DOMOVY PRO SENIORY

Datum vydání registrace 29. 10. 2013 s platností od 1. 1. 2014, identifikátor 1930786.

1. Poslání

Posláním pobytové sociální služby *domovy pro seniory*, dle § 49 zákona č.108/2006 Sb., o sociálních službách, je umožnit prožití aktivního a důstojného stáří osobám, které mají sníženou soběstačnost zejména z důvodu věku a jejichž situace vyžaduje pravidelnou 24hodinovou pomoc jiné osoby k upevnění a zachování soběstačnosti a kvalitního života s ohledem na jejich individualitu.

Cíle služby:

- podporovat seniory v tom, aby zůstala co nejdéle zachována jejich soběstačnost a schopnosti
- zajišťovat kvalitní a bezpečnou péči
- zajišťovat spokojenost seniorů, reagovat na jejich individuální potřeby
- přibližovat zařízení domácímu prostředí
- aktivizovat seniory jejich zapojováním do běžného života
- pomáhat seniorům při využívání běžných míst a veřejných služeb dostupných seniorům v přirozeném prostředí
- motivovat seniory a pomáhat jim aktivně využívat volný čas.

2. Charakteristika poskytované služby

Cílové skupiny uživatelů - 90 osob starších 65 let se středně těžkou, těžkou nebo úplnou závislostí, které mají sníženou soběstačnost z důvodu vysokého věku do té míry, že jejich situace vyžaduje pravidelnou 24hodinovou pomoc druhé osoby.

3. Uživatelé služby:

Schválená kapacita sociální služby pro rok 2022: 90 lůžek

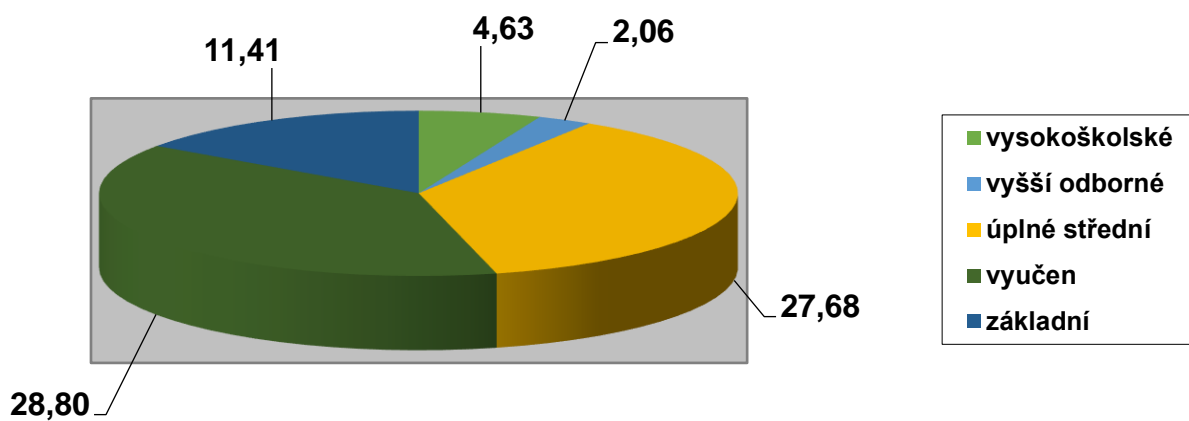
Celkový počet uživatelů k 31.12.2022: 89 uživatelů

POČTY UŽIVATELŮ K 31.12.2022					Z toho nově přijatých	
Rozdělení uživatelů dle pohlaví		ŽENY	MUŽI	CELKEM	ŽENY	MUŽI
		78	11	89	31	3
Věk	rozpětí	69-98	64-84	64-98	71-98	72-84
Průměrný věk	84,2 let					
Stupeň závislosti	bez závislosti	3	1	4	1	0
	I. lehká závislost	5	1	6	3	0
	II. středně těžká závislost	21	3	24	11	1
	III. těžká závislost	25	3	28	13	1
	IV. úplná závislost	24	3	27	3	1
Mobilita	bez omezení pohybu	10	6	16	3	0
	s částečným omezením	40	2	42	22	1
	s úplným omezením pohybu	28	3	3	6	2
Obložnost v r. 2022		99,3 %				
Počet evidovaných zájemců o službu k 31.12.2022		62 osob, z toho: → 29 mužů → 33 žen				
Počet nových uživatelů za r. 2022		34 osob, z toho: → 3 muži → 31 žen				
Počet ukončených pobytů k 31.12.2022		35 osob → 33 uživatelů zemřelo → 1 uživatel odešel domů → 1 uživatel změnil sociální službu				
Průměrná čekací doba		Ženy: 4-6 měsíců				
		Muži: 6-12 měsíců				
Ve výjimečných případech byla čekací doba i delší, a to hlavně u mužů. Vzhledem k tomu, že v zařízení jsou různé typy pokojů, vždy je třeba před přijetím nového uživatele posoudit vhodnost ubytování pro žadatele. Před nástupem posuzujeme, zda je dostatečný prostor kolem lůžka u plně imobilního uživatele; u dvoulůžkových pokojů musíme brát na zřetel pohlaví žadatele.						

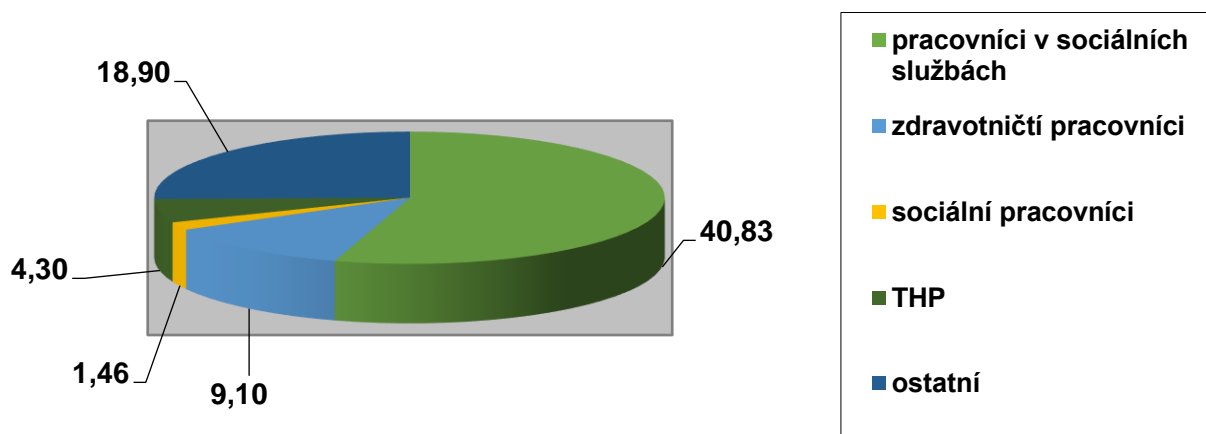
4. Personál

vzdělání	počet pracovníků celkem		počet pracovníků											
	přepočtený stav (PS) ke dni 31.12.2022	%	přímá péče						sociální pracovníci		THP		ostatní	
			pedagogičtí pracovníci		pracovníci v sociálních službách		zdravotničtí pracovníci							
			1		2		3		4		5		6	
			PS	%	PS	%	PS	%	PS	%	PS	%	PS	%
vysokoškolské	4,63	6,21	-	-	0,52	0,69	0,74	0,99	0,73	0,98	1,98	2,66	0,66	0,88
vyšší odborné	2,06	2,77	-	-	1,00	1,34	0,33	0,45	0,73	0,98	0,00	0,00	0,00	0,00
úplně střední	27,68	37,12	-	-	16,68	22,36	8,03	10,76	0,00	0,00	2,32	3,10	0,66	0,88
Vyučen	28,80	38,62	-	-	15,88	21,29	0,00	0,00	0,00	0,00	0,00	0,00	12,92	17,33
Základní	11,41	15,29	-	-	6,75	9,05	0,00	0,00	0,00	0,00	0,00	0,00	4,66	6,24
Celkem	74,58	100,0	-	-	40,83	54,74	9,10	12,20	1,46	1,96	4,30	5,76	18,90	25,34

POČTY ZAMĚSTNANCŮ PODLE DOSAŽENÉHO VZDĚLÁNÍ (počet úvazků)



ZAMĚSTNANCI PODLE PROFESNÍHO ZAŘAZENÍ (počet úvazků)



II. DOMOVY PRO OSOBY SE ZDRAVOTNÍM POSTIŽENÍM

Datum vydání registrace 29. 10. 2013 s platností od 1. 1. 2014, identifikátor 9611642.

1. Poslání

Posláním pobytové sociální služby *domovy pro osoby se zdravotním postižením*, dle § 48 zákona č. 108/2006 Sb. o sociálních službách, je poskytovat osobám, které mají sníženou soběstačnost z důvodu zdravotního postižení, nepřetržitou kvalitní 24hodinovou péči, pomáhat jim v rozvoji samostatnosti a vytvářet podmínky pro jejich spokojený a důstojný život.

Cíle služby:

- podporovat zdravotně postižené v tom, aby co nejdéle byla zachována jejich soběstačnost a schopnosti
- rozvíjet a udržovat schopnosti uživatelů, poskytovat jim podporu pro zachování co nejvyšší míry soběstačnosti a samostatnosti, a to prostřednictvím kompenzačních pomůcek, pravidelného cvičení, pracovní terapie
- zajišťovat kvalitní a bezpečnou péči
- zajistit spokojenost, reagovat na jejich individuální potřeby
- přibližovat zařízení domácímu prostředí
- aktivizovat uživatele jejich zapojováním do běžného života
- pomáhat uživatelům při využívání běžných míst a veřejných služeb dostupných zdravotně postiženým v přirozeném prostředí
- motivovat a pomáhat jim aktivně využívat volný čas.

2. Charakteristika poskytované služby

Cílové skupiny uživatelů - 30 osob starších 50 let se středně těžkou, těžkou nebo úplnou závislostí, které mají sníženou soběstačnost z důvodu zdravotního postižení do té míry, že jejich situace vyžaduje pravidelnou 24hodinovou pomoc druhé osoby.

3. Uživatelé služby:

Schválená kapacita sociální služby pro rok 2022: 30 lůžek

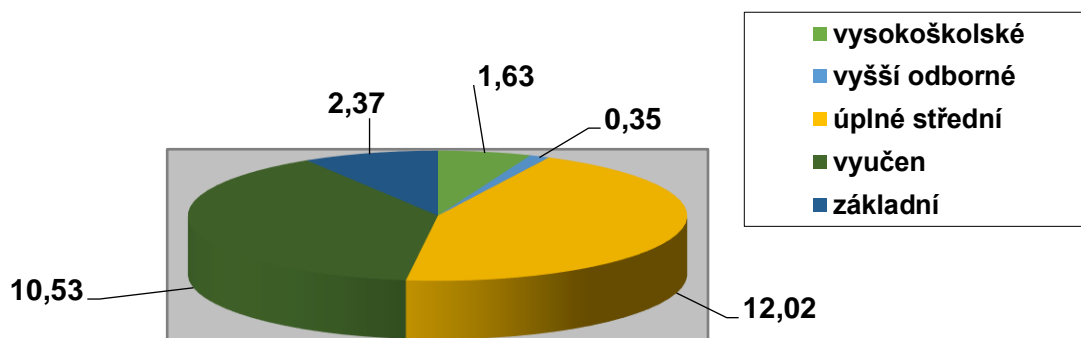
Celkový počet uživatelů k 31.12.2022: 29 uživatelů

POČTY UŽIVATELŮ K 31.12.2022					Z toho nově přijatých	
Rozdělení uživatelů dle pohlaví		ŽENY	MUŽI	CELKEM	ŽENY	MUŽI
		19	10	29	4	3
Věk	rozpětí	58-97	55-92	55-97	61-94	55-85
Průměrný věk	78,3 let					
Stupeň závislosti	bez závislosti	0	0	0	0	0
	I. lehká závislost	0	1	1	0	1
	II. středně těžká závislost	4	2	6	1	1
	III. těžká závislost	5	2	7	2	1
	IV. úplná závislost	10	5	15	1	0
Mobilita	bez omezení pohybu	2	1	3	2	0
	s částečným omezením	10	2	12	0	1
	s úplným omezením pohybu	7	7	14	2	2
Obložnost v r. 2022		99,6 %				
Počet evidovaných zájemců o službu k 31.12.2022		11 osob, z toho: → 7 mužů → 4 ženy				
Počet nových uživatelů za r. 2022		8 osob, z toho: → 3 muži → 5 žen				
Počet ukončených pobytů k 31.12.2022		9 osob → 7 uživatelů zemřelo → 1 uživatel odešel domů → 1 uživatel změnil sociální službu				
Průměrná čekací doba		Ženy: 6-12 měsíců				
		Muži: 12-18 měsíců				
Ve výjimečných případech byla čekací doba i delší, a to hlavně u mužů. Vzhledem k tomu, že v zařízení jsou různé typy pokojů, vždy je třeba před přijetím nového uživatele posoudit vhodnost ubytování pro žadatele. Před nástupem posuzujeme, zda je dostatečný prostor kolem lůžka u plně imobilního uživatele; u dvoulůžkových pokojů musíme brát na zřetel pohlaví žadatele.						

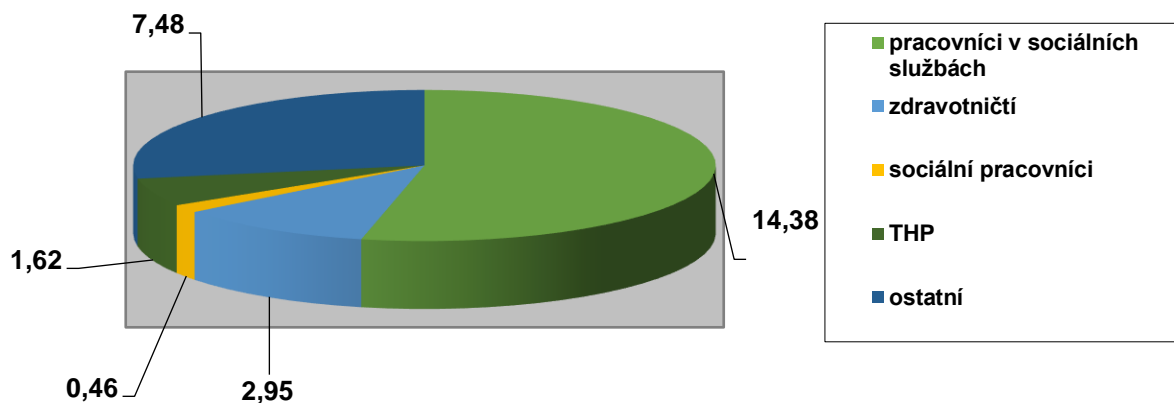
4. Personál

vzdělání	počet pracovníků celkem		počet pracovníků											
	přepočtený stav (PS) ke dni 31.12.2022	%	přímá péče						sociální pracovníci		THP		ostatní	
			pedagogičtí pracovníci		pracovníci v sociálních službách		zdravotničtí pracovníci							
			1		2		3		4		5		6	
			PS	%	PS	%	PS	%	PS	%	PS	%	PS	%
vysokoškolské	1,63	6,07	-	-	0,17	0,64	0,24	0,89	0,22	0,82	0,75	2,79	0,25	0,93
vyšší odborné	0,35	1,30	-	-	0,00	0,00	0,11	0,40	0,24	0,89	0,00	0,00	0,00	0,00
úplné střední	12,02	44,69	-	-	8,30	30,84	2,60	9,68	0,00	0,00	0,87	3,23	0,25	0,93
vyučen	10,53	39,14	-	-	4,91	18,26	0,00	0,00	0,00	0,00	0,00	0,00	5,62	20,89
základní	2,37	8,80	-	-	1,00	3,72	0,00	0,00	0,00	0,00	0,00	0,00	1,36	5,09
celkem	26,89	100,00	-	-	14,38	53,46	2,95	10,98	0,46	1,71	1,62	6,02	7,48	27,83

POČTY ZAMĚSTNANCŮ PODLE DOSAŽENÉHO VZDĚLÁNÍ (počet úvazků)



ZAMĚSTNANCI PODLE PROFESNÍHO ZAŘAZENÍ (počet úvazků)



III. ODLEHČOVACÍ SLUŽBY

Datum vydání registrace 29. 10. 2013 s platností od 1. 1. 2014, identifikátor 5643707.

1. Poslání

Posláním pobytové sociální služby *odlehčovací služby*, dle § 44 zákona č. 108/2006 Sb., o sociálních službách, je poskytnutí potřebné pomoci lidem, kteří pečují o seniory nebo o osoby se zdravotním postižením v jejich přirozeném prostředí. Dočasným převzetím péče o tyto osoby na 24 hodin denně umožnit rodinným příslušníkům nezbytný odpočinek nebo poskytnout čas k řešení osobních záležitostí (dovolená, hospitalizace, lázeňský pobyt apod.).

Cíle služby:

- umožnit pečujícím osobám odpočinek a prostor pro vyřízení osobních záležitostí
- zajišťovat kvalitní a bezpečnou péči
- zajišťovat potřeby uživatelů a individuálně plánovat službu s cílem zachovat a rozvíjet jejich stávající schopnosti
- aktivizovat je dle možností a zájmů
- zajišťovat spokojenost s poskytovanými službami.

2. Charakteristika poskytované služby

Cílové skupiny uživatelů - 2 osoby ve věku od 27 let se sníženou soběstačností z důvodu věku, chronického onemocnění, mentálního postižení, zdravotního postižení nebo kombinovaného postižení, o které je jinak pečováno v jejich přirozeném prostředí.

3. Uživatelé služby:

Schválená kapacita sociální služby pro rok 2022: 2 lůžka

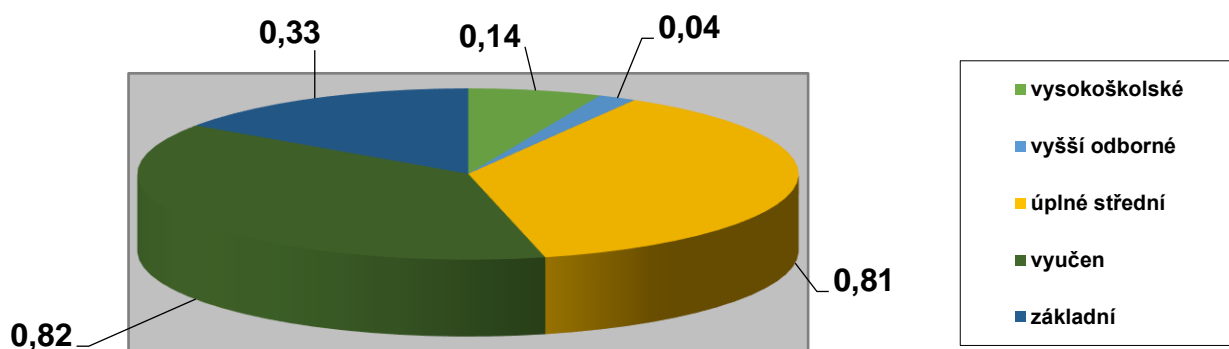
Celkový počet uživatelů k 31.12.2022: 2 uživatelé

POČTY UŽIVATELŮ K 31.12.2022					Z toho nově přijatých	
Rozdělení uživatelů dle pohlaví		ŽENY	MUŽI	CELKEM	ŽENY	MUŽI
		0	2	2	0	2
Věk	rozpětí	0	74-80	74-80	0	74-80
Průměrný věk	87,1					
Stupeň závislosti	bez závislosti	0	0	0	0	0
	I. lehká závislost	0	0	0	0	0
	II. středně těžká závislost	0	0	0	0	0
	III. těžká závislost	0	0	0	0	0
Mobilita	IV. úplná závislost	0	2	0	0	2
	bez omezení pohybu	0	0	0	0	0
		0	1	1	0	1
		0	1	1	0	1
Obložnost v r. 2022		99 %				
Počet evidovaných zájemců o službu k 31.12.2022		8 osob, z toho: → 2 muži → 6 žen				
Počet nových uživatelů za r. 2022		7 osob, z toho: → 3 muži → 4 ženy				
Počet ukončených pobytů k 31.12.2022		7 osob → 4 uživatelé zemřeli → 1 uživatelka odešla domů → 2 uživatelé změnili sociální službu				

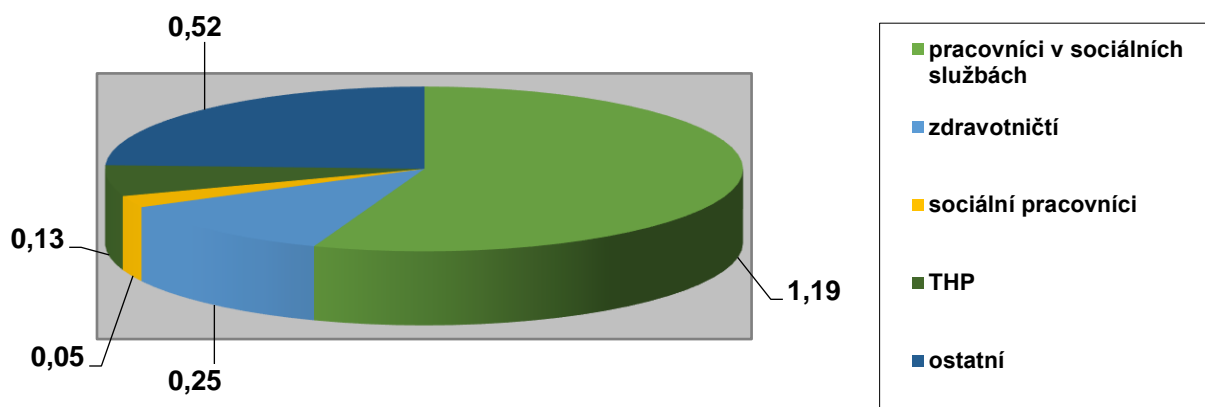
4. Personál

vzdělání	počet pracovníků celkem		počet pracovníků											
	přepočtený stav (PS) ke dni 31.12.2022	%	přímá péče						sociální pracovníci	THP	ostatní			
			pedagogičtí pracovníci		pracovníci v sociálních službách		zdravotničtí pracovníci							
			1	2	3	4	5	6						
PS	%	PS	%	PS	%	PS	%	PS	%	PS	%			
vysokoškolské	0,14	6,64	-	-	0,02	1,03	0,02	0,94	0,02	0,94	0,06	2,81	0,02	0,94
vyšší odborné	0,04	1,83	-	-	0,00	0,00	0,01	0,43	0,03	1,40	0,00	0,00	0,00	0,00
úplné střední	0,81	37,98	-	-	0,51	23,62	0,22	10,15	0,00	0,00	0,07	3,27	0,02	0,94
vyučen	0,82	38,12	-	-	0,41	19,18	0,00	0,00	0,00	0,00	0,00	0,00	0,40	18,94
základní	0,33	15,43	-	-	0,25	11,69	0,00	0,00	0,00	0,00	0,00	0,00	0,08	3,74
celkem	2,14	100,00	-	-	1,19	55,52	0,25	11,51	0,05	2,34	0,13	6,08	0,52	24,55

POČTY ZAMĚSTNANCŮ PODLE DOSAŽENÉHO VZDĚLÁNÍ (počet úvazků)



ZAMĚSTNANCI PODLE PROFESNÍHO ZAŘAZENÍ (počet úvazků)



IV. PEČOVATELSKÁ SLUŽBA

Datum vydání registrace 29. 8. 2014 s platností od 1. 1. 2015, identifikátor 9278400.

1. Poslání

Posláním terénní sociální služby *pečovatelská služba*, dle § 40 zákona č. 108/2006 Sb., o sociálních službách, je poskytování péče seniorům, zdravotně postiženým občanům, osobám, které z důvodu věku, nepříznivého zdravotního stavu, chronického onemocnění či zdravotního postižení mají sníženou soběstačnost a potřebují pravidelnou péči jiné fyzické osoby; dále osobám, které se ocitly v nepříznivé sociální situaci, kterou nejsou schopny řešit vlastními silami ani za pomoci rodiny a jejichž situace vyžaduje péči jiné fyzické osoby.

Cíle služby:

- podpora běžného způsobu života
- vytvoření příležitosti uplatňovat svou vlastní vůli
- možnost jednat na základě vlastních rozhodnutí, aby uživatel mohl být sám sebou a bylo mu umožněno prožít aktivní a důstojný život.

2. Charakteristika poskytované služby

Terénní pečovatelská služba je poskytována na území města Bruntálu.

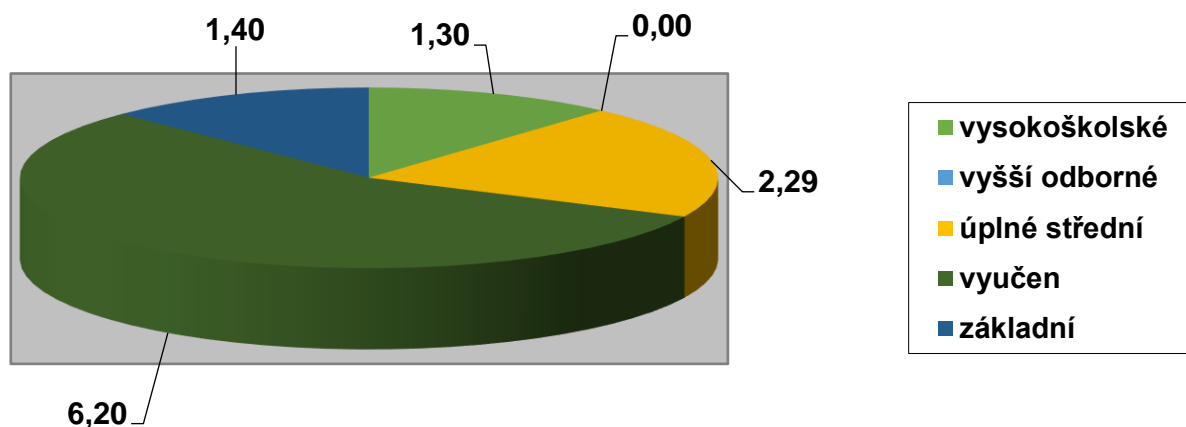
Cílové skupiny uživatelů

- osoby se zdravotním postižením, mladí dospělí 19 - 26 let, dospělí 27 - 64 let
- senioři, osoby starší 65 let.

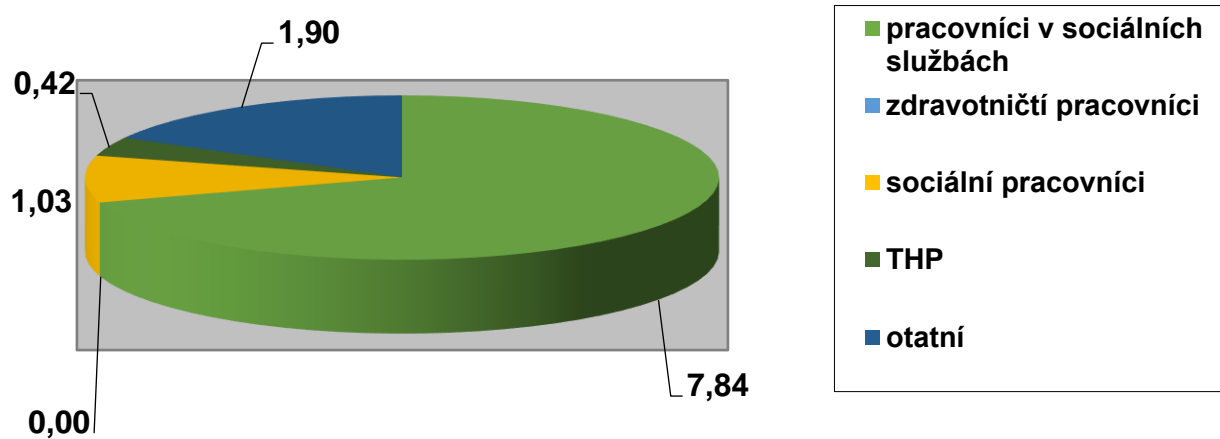
3. Personál

vzdělání	počet pracovníků celkem		počet pracovníků											
	přepočtený stav (PS) ke dni 31.12.2022	%	přímá péče						sociální pracovníci		THP		ostatní	
			pedagogičtí pracovníci		pracovníci v sociálních službách		zdravotničtí pracovníci							
			1	2	3	4	5	6						
PS	%	PS	%	PS	%	PS	%	PS	%	PS	%	PS	%	
vysokoškolské	1,30	11,62	-	-	0,00	0,00	0,00	0,00	1,03	9,21	0,20	1,79	0,07	0,63
vyšší odborné	0,00	0,00	-	-	0,00	0,00	0,00	0,00	0,00	0,00	0,00	0,00	0,00	0,00
úplné střední	2,29	20,46	-	-	2,00	17,87	0,00	0,00	0,00	0,00	0,22	1,96	0,07	0,63
Vyučen	6,20	55,41	-	-	4,84	43,25	0,00	0,00	0,00	0,00	0,00	0,00	1,36	12,15
základní	1,40	12,51	-	-	1,00	8,94	0,00	0,00	0,00	0,00	0,00	0,00	0,40	3,57
Celkem	11,19	100,00	-	-	7,84	70,06	0,00	0,00	1,03	9,21	0,42	3,75	1,90	16,98

POČTY ZAMĚSTNANCŮ PODLE DOSAŽENÉHO VZDĚLÁNÍ (počet úvazků)



ZAMĚSTNANCI PODLE PROFESNÍHO ZAŘAZENÍ (počet úvazků)



V. DENNÍ STACIONÁŘ

datum vydání registrace 14. 2. 2018 s platností od 1. 4. 2018, identifikátor 2012296

1. Poslání

Posláním ambulantní sociální služby *denní stacionář* je, dle § 46 zákona č. 108/2006 Sb., o sociálních službách, poskytnutí ambulantní služby osobám, které mají sníženou soběstačnost z důvodu věku nebo zdravotního postižení a osobám s chronickým duševním onemocněním, jejichž situace vyžaduje pravidelnou pomoc jiné fyzické osoby.

Cíle služby:

- umožnit osobám se zdravotním postižením a seniorům trávit volný čas mimo domov ve společnosti lidí s obdobným omezením
- prodloužit setrvání uživatelů v jejich domácím prostředí
- poskytovat individuální péči dle potřeb, přání a tužby uživatelů
- poskytovat kvalitní a bezpečnou péči
- rozvíjet schopnosti a dovednosti uživatelů, vedoucí k prodloužení jejich aktivního života.

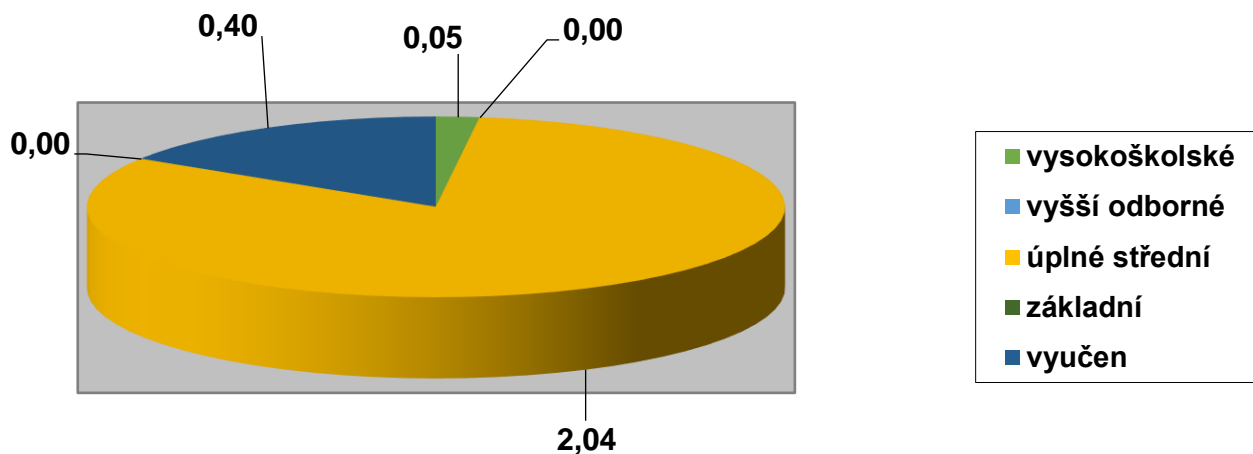
2. Charakteristika sociální služby

Poskytnout sociální služby uživatelům se zdravotním postižením starším 18 let a seniorům, kteří potřebují péči v zařízení v průběhu dne a zároveň chtějí žít ve svém přirozeném prostředí s podporou rodiny. Uživatelé mají možnost trávit volný čas mimo domov ve společnosti lidí s obdobným omezením a současně mít zajištěnu sociální péči.

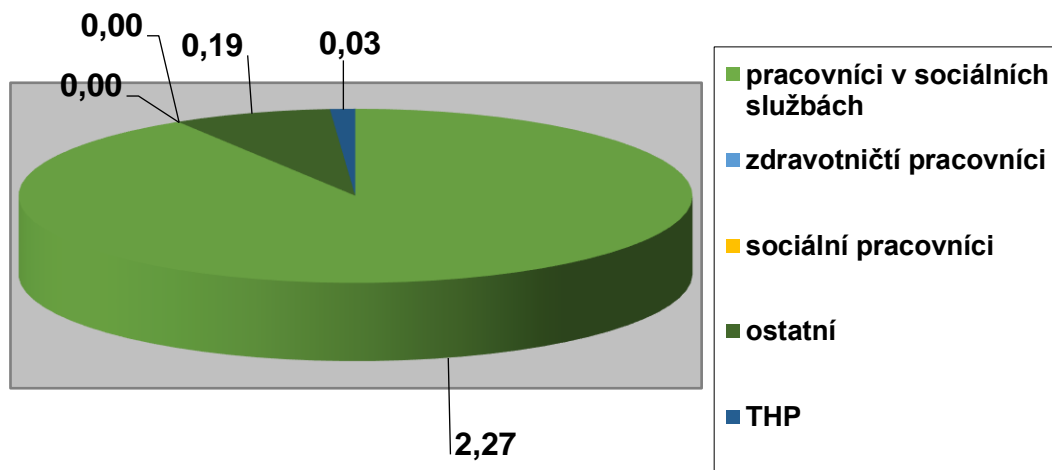
3. Personál

vzdělání	počet pracovníků celkem		počet pracovníků											
	přepočtený stav (PS) ke dni 31.12.2022	%	přímá péče						sociální pracovníci		THP		ostatní	
			pedagogičtí pracovníci		pracovníci v sociálních službách		zdravotničtí pracovníci							
			1	2	3	4	5	6						
PS	%	PS	%	PS	%	PS	%	PS	%	PS	%	PS	%	
Vysokoškolské	0,05	1,93	-	-	0,04	1,53	0,00	0,00	0,00	0,00	0,01	0,40	0,00	0,00
vyšší odborné	0,00	0,00	-	-	0,00	0,00	0,00	0,00	0,00	0,00	0,00	0,00	0,00	0,00
úplné střední	2,04	81,99	-	-	2,02	81,19	0,00	0,00	0,00	0,00	0,02	0,80	0,00	0,00
Vyučen	0,40	16,08	-	-	0,21	8,44	0,00	0,00	0,00	0,00	0,00	0,00	0,19	7,64
Základní	0,00	0,00	-	-	0,00	0,00	0,00	0,00	0,00	0,00	0,00	0,00	0,00	0,00
Celkem	2,49	100,00	-	-	2,27	91,16	0,00	0,00	0,00	0,00	0,03	1,20	0,19	7,64

POČTY ZAMĚSTNANCŮ PODLE DOSAŽENÉHO VZDĚLÁNÍ (počet úvazků)



ZAMĚSTNANCI PODLE PROFESNÍHO ZAŘAZENÍ (počet úvazků)



Poskytování informací podle zákona č. 106/1999 Sb., o svobodném přístupu k informacím, ve znění pozdějších předpisů zveřejňuje Centrum sociálních služeb pro seniory Pohoda

- nebyla podána žádost o poskytnutí informace podle zákona o svobodném přístupu k informacím, nebylo vydáno žádné rozhodnutí o odmítnutí žádosti o informaci
- nebyla podána odvolání proti rozhodnutí ve smyslu zákona o svobodném přístupu k informacím
- nebyly vydány žádné rozsudky soudů ve věci přezkoumání zákonnosti rozhodnutí o odmítnutí žádosti o poskytnutí informace
- nebyla podána žádná stížnost podle § 16a zákona o svobodném přístupu k informacím.

GDPR

Centrum sociálních služeb pro seniory Pohoda, příspěvková organizace, IČO: 71294970, se sídlem Okružní 1779/16, 792 01 Bruntál, jakožto správce osobních údajů, tímto informuje o způsobu a rozsahu zpracování osobních údajů, včetně rozsahu práv subjektu údajů souvisejících se zpracováním jejich osobních údajů.

Centrum sociálních služeb pro seniory Pohoda, příspěvková organizace, zpracovává osobní, výjimečně také citlivé údaje v souladu s Nařízením Evropského parlamentu a Rady (EU) 2016/679 ze dne 27. dubna 2016 o ochraně fyzických osob v souvislosti se zpracováním osobních údajů a o volném pohybu těchto údajů a o zrušení směrnice 95/46/ES (obecné nařízení o ochraně osobních údajů; dále jen „**GDPR**“) a dále v souladu s relevantními vnitrostátními právními předpisy v oblasti ochrany osobních údajů.

Centrum sociálních služeb pro seniory Pohoda, příspěvková organizace shromažďuje a zpracovává osobní údaje pouze v souladu se stanovenými účely a v nezbytném rozsahu po dobu nezbytnou pro naplnění stanoveného účelu.

Zpracovatel zprávy o činnosti a plnění úkolů PO Města Bruntál za organizaci	
jméno:	Bc. Jarmila Šíbllová, ředitelka
datum:	28.02.2023
telefon:	554 712 611, 555 530 821
e-mail:	siblova@centrum-pohoda.cz