



MĚSTO
BRUNTÁL

Organizace: **Centrum sociálních služeb pro seniory Pohoda,
příspěvková organizace
Okružní 1779/16
792 01 Bruntál**

Zřizovatel: Město Bruntál

IČ: 712 94 970

DIČ: CZ71294970

Zapsána: v Obchodním rejstříku Krajského soudu v Ostravě, oddíl Pr, vložka 5157

č. účtu: 107-5832710227/0100, Komerční banka, a.s.

zastoupena: Bc. Jarmilou Šiblovou, ředitelkou

kontakty: tel. 555 530 827
e-mail: siblova@centrum-pohoda.cz
webové stránky: www.centrum-pohoda.cz
ID datové schránky: 8ma3qbj



Evropská unie
Evropský sociální fond
Operační program Zaměstnanost



ASOCIACE POSKYTOVATELŮ
SOCIÁLNÍCH SLUŽEB ČR



E-Qalin®



Investice do vaší budoucnosti

Evropská unie

PODPOROVÁNO Z EVROPSKÉHO FONDU
PRO REGIONÁLNÍ ROZVOJ



I. Obsah	3
II. Úvodní slovo ředitelky	5
1. Hlavní účel organizace	6
2. Popis zařízení	8
3. Charakteristika poskytovaných služeb	9
4. Uživatelé služeb	14
5. Personál	15
6. Práce s kvalitou poskytovaných služeb a významné události v r. 2023	19
7. Sociální podmínky uživatelů služeb.....	25
8. Zpráva o plnění investičního plánu za rok 2023.....	38
9. Ekonomické údaje – celkem za organizaci	44
10. Poděkování sponzorům, Městu Bruntál a Moravskoslezskému kraji.....	48
III. Domovy pro seniory	
1. Poslání	50
2. Charakteristika poskytované služby	50
3. Uživatelé služby	50
4. Personál	51
IV. Domovy pro osoby se zdravotním postižením	
1. Poslání	53
2. Charakteristika poskytované služby	53
3. Uživatelé služby	54
4. Personál	55
V. Odlehčovací služby	
1. Poslání	56
2. Charakteristika poskytované služby	56
3. Uživatelé služby	57
4. Personál	57
VI. Pečovatelská služba	
1. Poslání	59
2. Charakteristika poskytované služby	59
3. Personál	59
VII. Denní stacionář	
1. Poslání	61
2. Charakteristika poskytované služby	61
3. Personál	61

Příloha - Ekonomické údaje za organizaci – tabulková část

Úvodní slovo ředitelky

Vážení přátelé, uživatelé sociálních služeb a zaměstnanci Centra sociálních služeb,

předkládám Závěrečnou zprávu o činnosti Centra sociálních služeb pro seniory Pohoda p.o. za rok 2023. V tomto roce byla provedena řada investičních akcí a nákupů s cílem materiálně a technicky zabezpečit provozování sociálních služeb.

V roce 2023 se nám podařilo zajistit finanční zdroje z dotací KÚ MSK, Města Bruntál a nadace ČEZ, zacílené na zvýšení kvality poskytovaných sociálních služeb.

V pobytových sociálních službách jsme získali certifikaci Bazální stimulace, na kterou jsme se postupně a pečlivě připravovali od roku 2016. Certifikace byla udělena na dobu tří let.

Došlo k rozšíření nových aktivit pro uživatele, jde o pohyb zaměřený na současné koordinované procvičování těla a mozku s cílem posílit svaly a srdeční činnost tzv. Cardio drumming. Dále reminiscenční terapie s panenkou reborn, cvičení na novém rehabilitačním stroji THERA Trainer pro osoby s omezenou pohyblivostí.

V rámci mezigenerační spolupráce se ZŠ Cihelní Bruntál byli naši uživatelé a školní děti úspěšní v soutěži „Pošlete vzkaz příběhem“ a získali jednu z pěti hlavních cen, kdy v rámci ČR se zapojilo 100 seniorů se svými příběhy.

V ambulantní sociální službě Denní stacionář jsme se během roku snažili o prohlubování vztahů s rodinnými příslušníky uživatelů, o změnu prostředí, kdy byly pořádány výlety, návštěvy divadla, vycházky mimo Denní stacionář. V lednu 2023 převzala koordinátorka Denního stacionáře „Národní cenu sociálních služeb – Pečovatelka roku 2022“ v Praze. Pro terénní pečovatelskou službu se nám podařilo získat nové prostory v rámci areálu centra s navázáním parkovacích ploch pro vozy pečovatelské služby.

Organizace splnila své krátkodobé cíle ve všech službách. U hlavní činnosti bylo hospodaření za rok 2023 ukončeno záporným hospodářským výsledkem. Zisk byl dosažen v doplňkové činnosti a následně převeden do hlavní činnosti organizace. Hospodářský výsledek organizace byl tímto vyrovnán.

Chtěla bych poděkovat všem zaměstnancům za jejich práci, kterou vykonali ve prospěch provozu centra a pro uživatele služeb, rodinným příslušníkům uživatelů za spolupráci a pochopení při péči o jejich blízké. Vyjadřuji poděkování za spolupráci a finanční podporu zřizovateli Města Bruntál a Krajskému úřadu Moravskoslezského kraje.

Děkuji za spolupráci firmám, odborným a praktickým lékařům, kteří pečují o uživatele služeb, dárcům za hmotné i finanční dary, které využíváme ve prospěch aktivit pro uživatele služeb.

Bc. Jarmila Šíbllová v. r.
ředitelka

1. Hlavní účel organizace

Dle aktuálně platné zřizovací listiny je účelové poslání spočívající v poskytování sociálních služeb podle zákona č. 108/2006 Sb. o sociálních službách, ve znění pozdějších předpisů, v souladu s rozhodnutím o registraci, jakož i zajišťování fakultativních činností s poskytováním sociálních služeb souvisejících.

Mimo hlavní činnost provozuje zařízení také doplňkovou činnost, a to na základě živnostenských oprávnění:

- 1) hostinská činnost
- 2) výroba, obchod a služby neuvedené v přílohách 1-3 zákona č. 445/1991 Sb., živnostenského zákona, ve znění pozdějších předpisů

Organizace poskytuje pět sociálních služeb:

- Domovy pro seniory
- Domovy pro osoby se zdravotním postižením
- Odlehčovací služby
- Pečovatelskou službu
- Denní stacionář

Domovy pro seniory - datum vydání registrace 29. 10. 2013 s platností od 1. 1. 2014, identifikátor 1930786.

Posláním pobytové sociální služby *domovy pro seniory*, dle § 49 zákona č. 108/2006 Sb., o sociálních službách, je umožnit prožití aktivního a důstojného stáří osobám, které mají sníženou soběstačnost zejména z důvodu věku a jejichž situace vyžaduje pravidelnou 24hodinovou pomoc jiné osoby k upevnění a zachování soběstačnosti a kvalitního života s ohledem na jejich individualitu.

Cíle služby:

- podporovat seniory v tom, aby zůstala co nejdéle zachována jejich soběstačnost a schopnosti
- zajišťovat kvalitní a bezpečnou péči
- zajišťovat spokojenost seniorů, reagovat na jejich individuální potřeby
- přibližovat zařízení domácímu prostředí
- aktivizovat seniory jejich zapojováním do běžného života
- pomáhat seniorům při využívání běžných míst a veřejných služeb dostupných seniorům v přirozeném prostředí
- motivovat seniory a pomáhat jim aktivně využívat volný čas.

Domovy pro osoby se zdravotním postižením - datum vydání registrace 29. 10. 2013 s platností od 1. 1. 2014, identifikátor 9611642.

Posláním pobytové sociální služby *domovy pro osoby se zdravotním postižením*, dle § 48 zákona č. 108/2006 Sb., o sociálních službách, je poskytovat osobám, které mají sníženou soběstačnost z důvodu zdravotního postižení, kvalitní nepřetržitou 24hodinovou péči, pomáhat jim v rozvoji samostatnosti a vytvářet podmínky pro jejich spokojený a důstojný život.

Cíle služby:

- podporovat zdravotně postižené v tom, aby co nejdéle byla zachována jejich soběstačnost a schopnosti
- zajišťovat kvalitní a bezpečnou péči
- zajišťovat spokojenost uživatelů a reagovat na jejich individuální potřeby
- přibližovat zařízení domácímu prostředí
- aktivizovat uživatele jejich zapojováním do běžného života
- pomáhat uživatelům při využívání běžných míst a veřejných služeb dostupných zdravotně postiženým v přirozeném prostředí
- motivovat a pomáhat jim aktivně využívat volný čas.

Odlehčovací služby - datum vydání registrace 29. 10. 2013 s platností od 1. 1. 2014, identifikátor 5643707.

Posláním pobytové sociální služby *odlehčovací služby*, dle § 44 zákona č. 108/2006 Sb., o sociálních službách, je poskytnutí potřebné pomoci lidem, kteří pečují o seniory nebo o osoby se zdravotním postižením v jejich přirozeném prostředí. Dočasným převzetím péče o tyto osoby na 24 hodin denně umožnit rodinným příslušníkům nezbytný odpočinek nebo poskytnout čas k řešení osobních záležitostí (dovolená, hospitalizace, lázeňský pobyt apod.).

Cíle služby:

- umožnit pečujícím osobám odpočinek a prostor pro vyřízení osobních záležitostí
- zajišťovat kvalitní a bezpečnou péči
- zajišťovat potřeby uživatelů a individuálně plánovat službu s cílem zachovat a rozvíjet jejich stávající schopnosti
- aktivizovat je dle možností a zájmů
- zajišťovat spokojenost s poskytovanými službami.

Pečovatelská služba – datum vydání registrace 29. 8. 2014 s platností od 1. 1. 2015, identifikátor 9278400.

Posláním terénní sociální služby *pečovatelská služba*, dle § 40 zákona č. 108/2006 Sb., o sociálních službách, je poskytování péče seniorům, zdravotně postiženým občanům, osobám, které z důvodu věku, nepříznivého zdravotního stavu, chronického onemocnění či zdravotního postižení mají sníženou soběstačnost a potřebují pravidelnou péči jiné fyzické osoby; dále osobám, které se ocitly v nepříznivé sociální situaci, kterou nejsou schopny řešit vlastními silami ani za pomoci rodiny a jejichž situace vyžaduje péči jiné fyzické osoby.

Cíle služby:

- podpora běžného způsobu života
- vytvoření příležitosti uplatňovat svou vlastní vůli
- možnost jednat na základě vlastních rozhodnutí, aby uživatel mohl být sám sebou a bylo mu umožněno prožít aktivní a důstojný život.

Denní stacionář - datum vydání registrace 14. 2. 2018 s platností od 1. 4. 2018, identifikátor 2012296.

Posláním ambulantní sociální služby *denní stacionář* je dle § 46 zákona č. 108/2006 Sb., o sociálních službách, poskytnutí ambulantní služby osobám, které mají sníženou soběstačnost z důvodu věku nebo zdravotního postižení a osobám s chronickým duševním onemocněním, jejichž situace vyžaduje pravidelnou pomoc jiné fyzické osoby.

Cíle služby:

- umožnit osobám se zdravotním postižením a seniorům trávit volný čas mimo domov, ve společnosti lidí s obdobným omezením
- prodloužit setrvání uživatelů v jejich domácím prostředí
- poskytovat individuální péči dle potřeb, přání a tužby uživatelů
- poskytovat kvalitní a bezpečnou péči
- rozvíjet schopnosti a dovednosti uživatelů vedoucí k prodloužení jejich aktivního života.

2. Popis zařízení a sociálních služeb

Pobytové sociální služby

Budovy, ve kterých poskytuje pobytové sociální služby Centrum sociálních služeb pro seniory Pohoda, příspěvková organizace, se sídlem na Okružní 1779/16 v Bruntále, byly postaveny v roce 1992, zkolaudovány a uvedeny do provozu dne 1. 1. 1993.

Jde o panelový objekt složený ze tří budov (blok B1, B2, B3), který slouží pro ubytování a doprovodné služby pro ubytované uživatele sociálních služeb. Vlastníkem nemovitosti je Město Bruntál. Jde o bezbariérové zařízení.

Organizace poskytuje sociální služby podle zákona č. 108/2006 Sb., o sociálních službách ve znění pozdějších předpisů, v souladu s rozhodnutím o registraci, dále poskytuje ošetrovatelskou péči a zajišťuje zdravotnickou péči.

Terénní Pečovatelská služba

Pečovatelská služba je terénní sociální služba poskytovaná v přirozeném prostředí osob, tedy v jejich domácnostech, a ve dvou Domech s pečovatelskou službou (dále jen DPS), a to na Okružní ulici č. 20 a na Zeyerově ulici č. 18 v Bruntále. Pečovatelská služba je určena občanům města Bruntál. V Domech s pečovatelskou službou je možno poskytovat sociální služby i občanům, kteří nemají trvalé bydliště v Bruntále, ale mají v Bruntále přímé příbuzné, kteří trvalý pobyt v Bruntále mají.

Ambulantní služba Denní stacionář

Provoz Denního stacionáře byl zahájen 1. 4. 2018. Je určen primárně občanům Bruntálu, ale v případě volné kapacity ho využívali i občané z přilehlých obcí.

Denní stacionář je umístěn v klidném prostředí města Bruntál, na ulici Smetanova, v budově bývalé mateřské školy. Poskytujeme zde sociální služby uživatelům se zdravotním postižením starším 18 let a seniorům, kteří potřebují péči v zařízení v průběhu dne a zároveň chtějí žít ve svém přirozeném prostředí s podporou rodiny. Uživatelé mají možnost trávit volný čas mimo domov ve společnosti lidí s obdobným omezením, a současně mají zajištěnou sociální péči.

3. Charakteristika poskytovaných služeb

Na základě rozhodnutí Krajského úřadu Moravskoslezského kraje, odboru sociálních věcí, má organizace registraci na pět sociálních služeb: tři pobytové, jednu terénní službu a jednu ambulantní službu.

Celková kapacita v pobytovém zařízení je 122 lůžek. Jedná se o 90 lůžek pro seniory, 30 lůžek pro osoby se zdravotním postižením a 2 lůžka pro odlehčovací služby.

Zařízení poskytuje své služby občanům podle zákona č. 108/2006 Sb. o sociálních službách. Zajišťuje individuální podporu a péči občanům Moravskoslezského kraje, jejichž zdravotní stav odpovídá II., III. a IV. stupni závislosti na pomoci jiné fyzické osoby.

Uživatelům je zajištěna celodenní strava a bydlení, které zahrnuje pravidelný úklid, praní a žehlení prádla. Dále je zajištěna 24hodinová sociální služba a zdravotní péče.

Cílové skupiny uživatelů v pobytových službách:

- 90 osob starších 65 let se středně těžkou, těžkou nebo úplnou závislostí, které mají sníženou soběstačnost z důvodu vysokého věku do té míry, že jejich situace vyžaduje pravidelnou 24hodinovou pomoc druhé osoby
- 30 osob starších 50 let se středně těžkou, těžkou nebo úplnou závislostí, které mají sníženou soběstačnost z důvodu zdravotního postižení do té míry, že jejich situace vyžaduje pravidelnou 24hodinovou pomoc druhé osoby
- 2 osoby ve věku od 27 let se sníženou soběstačností z důvodu věku, chronického onemocnění, mentálního postižení, zdravotního postižení nebo kombinovaného postižení, o které je jinak pečováno v jejich přirozeném prostředí.

Ubytovací část zařízení je rozdělena do tří podlaží; uživatelé jsou ubytováni v 86 pokojích.

První podlaží má kapacitu 30 lůžek. Jedná se o 18 pokojů, z nichž jsou 4 jednolůžkové a 13 dvoulůžkových. Zde je poskytována služba pro osoby se zdravotním postižením. V roce 2023 byl vyčleněn jeden pokoj pro možnosti izolace uživatele. Využíváme tento pokoj v případě infekčního onemocnění uživatele umístěného na dvoulůžkovém pokoji. Pokoj také slouží při neshodách uživatelů na dvoulůžkovém pokoji, a to dočasně do vyřešení situace. Také jej využíváme v případě dvoulůžkového pokoje, kdy jeden z uživatelů „odchází“ a rodina chce být přítomna u lůžka a naposledy se rozloučit.

Druhé podlaží má kapacitu 46 lůžek. Jedná se o 34 pokojů, z nichž je 22 jednolůžkových a 12 dvoulůžkových. Zde je poskytována služba seniorům a odlehčovací služba.

Třetí podlaží má kapacitu 46 lůžek. Jedná se o 34 pokojů, z nichž je 22 jednolůžkových a 12 dvoulůžkových. Zde je poskytována služba seniorům.

Součástí každého podlaží je pracovna personálu poskytujícího sociální služby. V přízemí hlavní budovy je pracovna zdravotnického personálu.

Sociální služba a ošetřovatelská péče v pobytových službách

Centrum zajišťuje uživatelům 24hodinovou sociální službu a ošetřovatelskou péči, odpovídající jejich aktuálnímu zdravotnímu stavu, prostřednictvím pracovníků v sociálních službách a sociálních pracovníků. Dále poskytuje zdravotní péči v době 6:00 – 22:00 hod. prostřednictvím všeobecných sester a od 22.00 hod. pomocí přivolané RZP.

Dle stupně zdravotního postižení a stupně závislosti na péči pomáhají uživatelům **pracovníci v sociálních službách** při:

- zvládání běžných denních úkonů v péči o vlastní osobu
- osobní hygieně nebo zajištění podmínek pro osobní hygienu
- podávání jídla
- zprostředkování kontaktu se společenským prostředím
- aktivizačních činnostech
- uplatňování práv a oprávněných zájmů
- zajišťování osobních záležitostí.

Sociální pracovníci mají významnou úlohu od okamžiku prvotního kontaktu se zájemcem o službu až po sociální poradenství příbuzným při úmrtí uživatele. Poskytují bezplatné základní sociální poradenství všem uživatelům, pověřeným osobám, žadatelům o službu, rodinným příslušníkům i opatrovníkům tak, aby byli informováni o možnostech řešení nepříznivé sociální situace uživatelů zařízení i žadatelů o službu. Sociální pracovníci poskytují základní sociální služby uvedené v § 48, § 49, § 44 zákona č. 108/2006 Sb. a § 40 zákona č. 108/2006 Sb. o sociálních službách.

Všeobecné sestry jsou způsobilé provádět ošetrovatelské úkony podle zákona č. 96/2004 Sb. (Zákon o nelékařských profesích). Bez kvalitní, odborné, kontinuální a systematické ošetrovatelské péče není možné seniorům a zdravotně postiženým v pobytových zařízeních zajistit potřebnou komplexní péči. Jde převážně o aplikaci léčiv předepsaných lékařem, převazy ran, péče o katetry, péče o výživové sondy. Tato péče je poskytována denně od 6:00 do 22:00 hodin. V době 22:00 – 6:00 hod. je v případě potřeby zdravotní péče zajišťována prostřednictvím RZS.

Pečovatelská služba

Pečovatelská služba je terénní sociální služba poskytovaná v přirozeném prostředí osob, tedy v jejich domácnostech a ve dvou Domech s pečovatelskou službou (dále jen DPS), a to na ulici Okružní ulici č. 20 a na Zeyerově ulici č. 18 v Bruntále. Pečovatelská služba je určena občanům města Bruntál. V Domech s pečovatelskou službou je možno poskytovat sociální služby i občanům, kteří nemají trvalé bydliště v Bruntále, ale mají v Bruntále přímé příbuzné, kteří trvalý pobyt v Bruntále mají.

Provozní doba pečovatelské služby je 7 dnů v týdnu, přičemž od pondělí do pátku je to od 6 do 19 hodin a o víkendech od 9 do 13 hodin. Ve státní svátky pečovatelská služba služby neposkytuje.

Pečovatelská služba poskytuje, dle zákona č.108/2006 Sb., o sociálních službách základní činnosti a také služby nad rámec základních činností, tzv. fakultativní služby. Úhradu za poskytnuté služby stanovuje zákon č. 108/2006 Sb., o sociálních službách a konkrétní ceny jednotlivých úkonů jsou uvedeny v Ceníku základních činností a v Ceníku fakultativních služeb pečovatelské služby.

V průběhu roku byl největší zájem o tyto základní úkony:

- dovoz nebo donáška jídla
- pomoc při úkonech osobní hygieny
- běžný úklid a údržba domácnosti
- běžné nákupy a pochůzky
- dohled nad užitím léků
- odvoz, odnáška prádla
- příprava a podání stravy
- doprovod k lékaři

V roce 2023 poskytovalo péči uživatelům celkem 10 pracovníků - 2 pracovníci na pozici řidič/pečovatel, 6 pečovatelek, 1 sociální pracovník na pozici koordinátora PS a 1 pracovník na Dohodu

o vykonané práci (výpomoc s rozvozem obědů). Celý rok byl tým pečovatelek oslaben z důvodu dlouhodobé pracovní neschopnosti dvou pečovatelek. Mimo tyto dlouhodobé pracovní neschopnosti byl během tohoto roku také nárůst krátkodobých pracovních neschopností, a to jak u pečovatelek, tak také u řidičů. Z tohoto důvodu byla v 2. polovině roku 2023 uzavřena s dalším pracovníkem Dohoda o vykonané práci na výpomoc s poskytováním péče a s rozvozem obědů.

V průběhu roku 2023 byla služba poskytnuta celkem 162 uživatelům: Během roku bylo ukončeno 38 smluv, převážně z důvodů úmrtí uživatele, přechodu uživatele do pobytové služby nebo ukončení na vlastní žádost uživatele.

Za rok 2023 bylo uzavřeno 31 nových smluv a ke dni 31. 12. 2023 bylo evidováno 124 platných smluv.

Cílové skupiny uživatelů v terénní pečovatelské službě:

- osoby se zdravotním postižením, mladí dospělí 19 - 26 let, dospělí 27 - 64 let
- senioři, osoby starší 65 let.

Denní stacionář

Sociální služba Denní stacionář poskytuje, dle zákona č.108/2006 Sb., o sociálních službách, základní činnosti sociální péče, např. poskytnutí stravy, pomoc při osobní hygieně, aktivizační činnosti, sociálně terapeutické činnosti (aktivity, které uživatele udržují nebo rozvíjejí schopnosti či dovednosti v jednotlivých oblastech, zejména v oblastech sebeobsluhy) a další.

Cílové skupiny uživatelů ambulantní sociální služby Denní stacionář:

- osoby s chronickým duševním onemocněním
- osoby s chronickým onemocněním
- osoby s jiným zdravotním postižením
- osoby s kombinovaným postižením
- osoby s mentálním postižením
- osoby s tělesným postižením
- senioři.

Denní stacionář byl otevřen 1. 4. 2018. Je určen primárně občanům Bruntálu, ale pokud je volná kapacita, mohou stacionář navštěvovat i občané okolních obcí.

Denní stacionář je umístěn v klidném prostředí města Bruntál, na ulici Smetanova, v budově bývalé mateřské školy. Poskytovali jsme zde sociální služby uživatelům se zdravotním postižením, starším 18 let a seniorům, kteří potřebují péči v zařízení v průběhu dne a zároveň chtějí žít ve svém přirozeném prostředí s podporou rodiny. Uživatelé měli možnost trávit volný čas mimo domov, ve společnosti lidí s obdobným omezením a současně mít zajištěnu sociální péči.

Okamžitá kapacita je 15 uživatelů/den.

Provoz stacionáře je od pondělí do pátku od 7 do 17 hodin. Celková délka pobytu ve stacionáři je zcela individuální podle přání uživatele, který si sám určí, zda bude stacionář navštěvovat každý den nebo jen některé vybrané dny a rovněž se sám rozhodne, zda bude ve stacionáři pobývat celodenně nebo jen některé hodiny dopoledne či odpoledne.

Přímou péči uživatelům stacionáře zajišťovaly 3 pracovnice v sociálních službách; z toho 1 pracovnice na pozici koordinátorky denního stacionáře. Další péči zajišťovali ostatní zaměstnanci – sociální pracovník, řidiči, pracovnice úklidu, příležitostně (v zástupu) aktivizační pracovnice apod.

Poskytovány byly základní služby dle Zákona č.108/2006 Sb., o sociálních službách, a to např. poskytnutí stravy, pomoc při osobní hygieně, aktivizační činnosti, sociálně terapeutické činnosti

(aktivity, které udržují nebo rozvíjejí uživateli schopnosti či dovednosti v jednotlivých oblastech, zejména v oblastech sebeobsluhy) a další.

Denní stacionář je placená sociální služba, přičemž uživatelé si hradí stravu, dopravu (pokud nemají vlastní) a služby.

Stacionář je bezbariérový, za příznivého počasí mohou uživatelé využívat zahradu.

V 1. polovině roku navštěvovalo stacionář cca 13–15 aktivních uživatelů, přičemž návštěvnost v jednotlivých dnech byla různá – od 6 až po 13 uživatelů za den. Za 1. pololetí strávili uživatelé ve stacionáři celkem 8.055 hodin, což je o cca 5.000 hodin více než tomu bylo v roce 2022.

Ve 2. polovině roku 2023 navštěvovalo stacionář cca 16–18 aktivních uživatelů a návštěvnost byla od 8 do 13 uživatelů za den. Za 2. pololetí strávili uživatelé ve stacionáři celkem 9.109 hodin, což bylo o 2.360 hodin více než v předchozím roce. Uživatelé využívali stacionář nejčastěji v době od 7 do 15 hodin, někteří uživatelé využívali stacionář pravidelně do 16-17 hodin.

V roce 2023 bylo uzavřeno celkem 9 nových smluv a k 31.12.2023 navštěvovalo zařízení celkem 16 aktivních uživatelů. Během roku byly ukončeny 3 smlouvy, 2x z důvodu umístění uživatele do pobytové služby a 1x na vlastní žádost.

V průběhu roku 2023 pokračoval Denní stacionář v mezigenerační spolupráci s mateřskými, základními i středními školami a proběhlo několik společných akcí. V září navštívili uživatelé MŠ Smetanova, kde zhlédli prezentaci lovecké kynologie. Během roku se uživatelé stacionáře věnovali pravidelnému společnému cvičení s dětmi z MŠ Smetanova. V květnu navštívili stacionář studenti brněnské obchodní akademie, aby se seznámili s provozem stacionáře. Uživatelé si pro ně připravili ukázkou cvičení na židlích, předvedli trénink paměti a společně si zahráli se studenty hru Bingo. Na konci roku v rámci mezigenerační spolupráce navštívili stacionář žáci ze ZŠ Horní Benešov, aby společně s uživateli vytvářeli výrobky s vánoční tematikou.

Pracovnice stacionáře se během roku snažily o posílení vztahů s rodinnými příslušníky uživatelů. V první polovině roku uspořádaly setkání s rodinnými příslušníky u příležitosti Dne rodiny. Na toto úspěšné setkání navázal stacionář v druhé polovině roku, kdy proběhlo v zahradním areálu stacionáře společné setkání uživatelů a rodinných příslušníků, kdy si za tónů kytary společně opekli špekáčky a strávili velmi příjemné odpoledne.

Uživatelé v doprovodu pracovníků stacionáře také společně např. navštívili divadelní představení pod názvem „Mach a Šebestová“, účastnili se Dne zdraví v městském parku, Veletrhu sociálních služeb na bruntálském náměstí a v prosinci se společně vydali na procházku na vánočně vyzdobené náměstí s následnou návštěvou místní kavárny.

Během roku 2023 se uživatelé stacionáře pravidelně účastnili akcí konaných v pobytovém zařízení Centra Pohoda. V zahradním areálu domova společně s uživateli pobytových služeb oslavili Den seniorů. V průběhu roku se také účastnili dalších akcí v centru – např. cestovatelských přednášek, adventních akcí, závěrečné zábavy „Rozloučení se starým rokem“ a dalších.

Uživatelka stacionáře se účastnila soutěže „Pošlete vzkaz příběhem“ a v listopadu 2023 se v doprovodu koordinátorky stacionáře účastnila slavnostního setkání a vyhodnocení soutěže ve společenském sále Centra Pohoda.

Během roku byla služba propagována na webových stránkách centra, na webových stránkách města Bruntál a také prostřednictvím tiskových zpráv v regionálním tisku a v časopise Sociální služby. O činnosti centra jsme pravidelně informovali na webových stránkách centra a také v časopise centra „Pohodář“.

Koordinátorka denního stacionáře převzala Národní cenu sociálních služeb - Pečovatel/ka roku 2022

V lednu 2023 proběhl již 10. jubilejní ročník celostátního ocenění, které pořádá Asociace poskytovatelů sociálních služeb ČR a Diakonie ČCE.

Tato profesní soutěž vznikla spojením dvou prestižních cen s vlastní tradicí (Pečovatelka roku a Národní cena APSS ČR).

Lenka Musilová si převzala ocenění 31. 1. 2023 v historických prostorách Novoměstské radnice v Praze.

Vykazování zdravotní péče na pojišťovny a poskytování ošetrovatelské péče 2023

V odbornosti 913 Sestra v sociálních službách jsme vykazovali 13 odborných výkonů na zdravotní pojišťovny, které nám indikovali ošetřující i odborní lékaři.

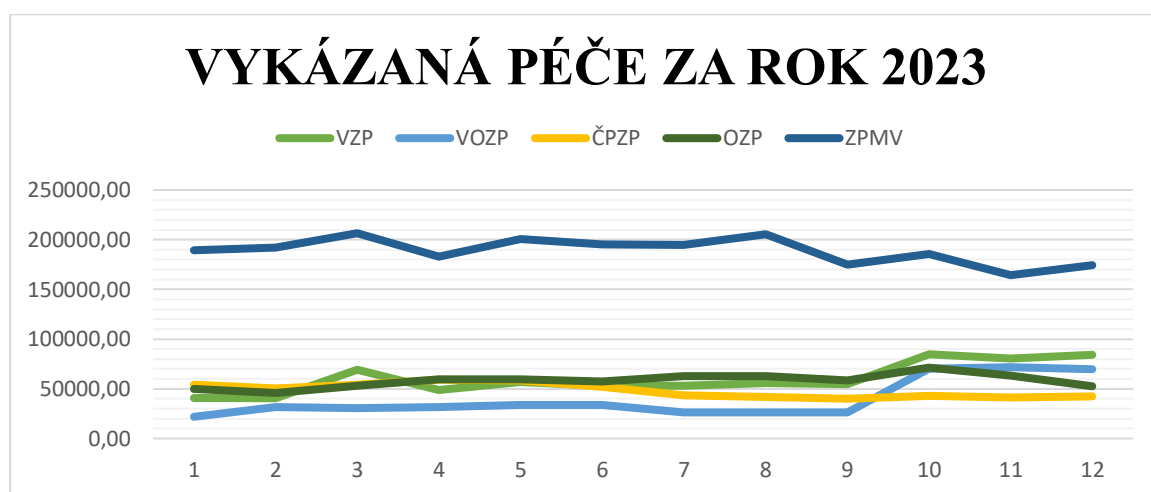
Smlouvy a dodatky jsou uzavřeny s 5 zdravotními pojišťovnami (VZP, ZPMV, ČPZP, OZP, VOZP). Pro rok 2023 byly uzavřeny dodatky ve výši 1,28 Kč za bod se všemi zdravotními pojišťovnami. Odbornou ošetrovatelskou péčí v roce 2023 vykazovalo 12 všeobecných sester bez odborného dohledu, z nichž 3 sestry měly snížený pracovní úvazek.

Dlouhodobě jsme měli dodatkem u dvou pojišťoven stanovenou paušální platbu, a to u VZP ve výši 30 519 Kč za měsíc a u ČPZP 59 678,17 Kč za měsíc pro rok 2023. K proučtování a vyrovnání plateb dochází vždy po skončení roku v roce následujícím. Výše paušální platby se každý rok mění s ohledem na výši vykázané péče.

Odborná péče je vykazovaná ve všech stupních příspěvku na péči a od II. stupně vzrůstá objem vykázané péče v závislosti na vyšším stupni příspěvku.

Vyšší objem péče byl vykázán v roce 2023 i u uživatelů bez příspěvku na péči, a to v důsledku toho, že uživatel na přiznání příspěvku na péči teprve čekal. Ten mu byl po přiznání vyplacen zpětně.

Dlouhodobě je nejvyšší objem péče vykazován u uživatelů v nejvyšším stupni příspěvku na péči. Uživatel je v tomto stupni mnohdy v důsledku imobility ohrožen vznikem komplikací jako jsou defekty na kůži, onemocnění dýchacího, kardiovaskulárního systému, trpí urologickými potížemi, často infekcemi, poruchou trávení, poruchami nervového systému, depresemi apod.



4. Uživatelé služeb

V roce 2023 byla schválena zřizovatelem kapacita 122 lůžek.

Na konci sledovaného období bylo v našem zařízení umístěno celkem 120 osob.

POČTY UŽIVATELŮ K 31.12.2023				Z toho nově přijatých		
Rozdělení uživatelů dle pohlaví		ŽENY	MUŽI	CELKEM	ŽENY	MUŽI
		91	29	120	23	17
Věk	rozpětí	59-100	56-87	56-100	65-91	67-92
Průměrný věk	82,5 let					
Stupeň závislosti	bez závislosti	3	4	7	2	3
	I. lehká závislost	6	2	8	3	1
	II. středně těžká závislost	19	7	26	3	5
	III. těžká závislost	30	9	39	9	6
Mobilita	IV. úplná závislost	33	7	40	4	3
	bez omezení pohybu	5	2	7	0	1
	s částečným omezením	54	22	76	9	14
	s úplným omezením pohybu	32	4	36	3	1
Obložnost v r. 2023		98 %				
Počet evidovaných zájemců o službu k 31.12.2023		70 osob, z toho: → 34 mužů → 36 žen				
Počet nových uživatelů za r. 2023		59 osob, z toho: → 30 mužů → 29 žen				
Počet ukončených pobytů k 31.12.2023		59 osob → 49 uživatelů zemřelo → 4 uživatelé odešli domů → 6 uživatelů změnilo sociální službu				
Průměrná čekací doba		Ženy: 4-12 měsíců				
		Muži: 6-18 měsíců				
Ve výjimečných případech byla čekací doba i delší, a to hlavně u mužů. Vzhledem k tomu, že v zařízení jsou různé typy pokojů, vždy je třeba před přijetím nového uživatele posoudit vhodnost ubytování pro žadatele. Před nástupem posuzujeme, zda je dostatečný prostor kolem lůžka u plně imobilního uživatele; u dvoulůžkových pokojů musíme brát na zřetel pohlaví žadatele.						

5. Personál – celkem

vzdělání	počet pracovníků celkem		počet pracovníků											
	přepočtený stav (PS) ke dni 31.12.2023	%	přímá péče						sociální pracovníci		THP		ostatní	
			pedagogičtí pracovníci		pracovníci v sociálních službách		zdravotničtí pracovníci							
			1		2		3		4		5		6	
			PS	%	PS	%	PS	%	PS	%	PS	%	PS	%
vysokoškolské	7,81	6,30	-	-	0,81	0,65	1,00	0,81	2,00	1,61	3,00	2,42	1,00	0,81
vyšší odborné	4,20	3,39	-	-	2,00	1,61	1,20	0,97	1,00	0,81	0,00	0,00	0,00	0,00
úplné střední	48,30	38,96	-	-	32,25	26,02	9,55	7,70	0,00	0,00	4,50	3,63	2,00	1,61
Vyučen	51,71	41,72	-	-	32,71	26,39	0,00	0,00	0,00	0,00	0,00	0,00	19,00	15,33
Základní	11,94	9,63	-	-	5,00	4,03	0,00	0,00	0,00	0,00	0,00	0,00	6,94	5,60
Celkem	123,96	100,00	-	-	72,77	58,70	11,75	9,48	3,00	2,42	7,50	6,05	28,94	23,35

Pozn.:

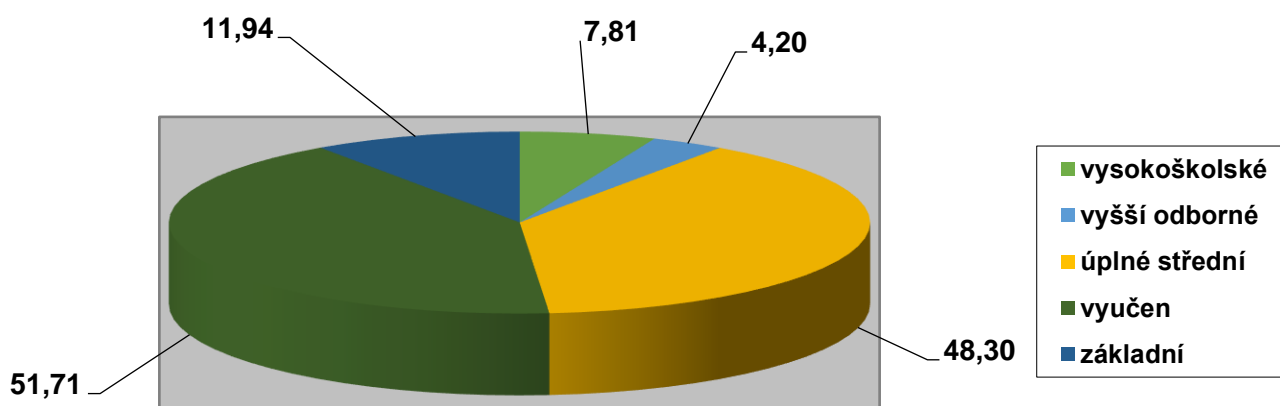
PS: přepočtený stav pracovníků ke dni 31. 12. 2023

Celkový počet pracovníků (úvazků) = 100%. Součet sloupců 1,2,3,4,5,6 celkem v % = 100%, hodnotu v % ve sloupcích 1,2,3,4,5 a 6 zjišťujeme vždy z celkového počtu pracovníků (úvazků). Příklad: má-li organizace 5 zdravotnických pracovníků s úplným středním vzděláním a celkový počet pracovníků v organizaci je 45, pracuje v organizaci 11,1% zdravotníků s úplným středním vzděláním.

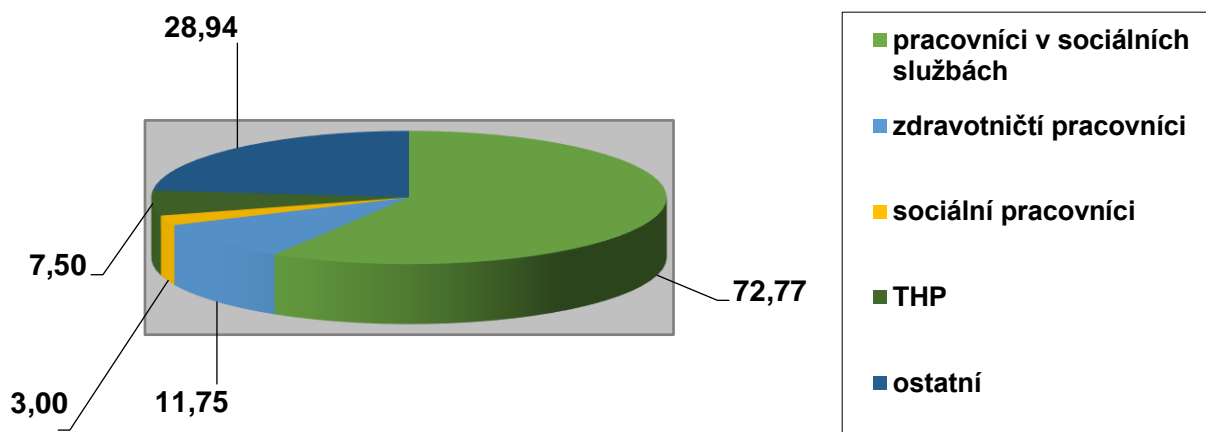
Sloupec 5) ředitelé, ekonomové, účetní,...

Sloupec 6) údržbáři, uklízečky, prادلeny, kuchaři...

POČTY ZAMĚSTNANCŮ PODLE DOSAŽENÉHO VZDĚLÁNÍ (počet úvazků)



ZAMĚSTNANCI PODLE PROFESNÍHO ZAŘAZENÍ (počet úvazků)



Evidenční počet zaměstnanců k 31. 12. 2023 127,00 zaměstnanců
 Průměrný evidenční počet zaměstnanců za rok 2023 123,68 zaměstnane

Přepočtený evidenční počet zaměstnanců k 31. 12. 2023 123,96 zaměstnane
 Průměrný přepočtený evidenční počet zaměstnanců za rok 2023 120,03 zaměstnane

Fluktuace zaměstnanců za období 2020 – 2023 (srovnání)

Rok	2020	2021	2022	2023
počet odchodů	15	17	14	23
průměrný evidenční počet zaměstnanců	113,63	115,92	118,37	123,68
% fluktuace	13,20	14,66	11,83	18,60

Ukončené pracovní poměry v roce 2023:

- ukončení pracovního poměru dohodou 5
- odchod do starobního důchodu 0
- výpověď daná zaměstnancem 7
- ukončení pracovního poměru ve zkušební lhůtě 6
- ukončení pracovního poměru uplynutím sjednané doby 4
- výpověď daná zaměstnavatelem – nadbytečnost 1
- výpověď daná zaměstnavatelem – zdravotní nezpůsobilost 0

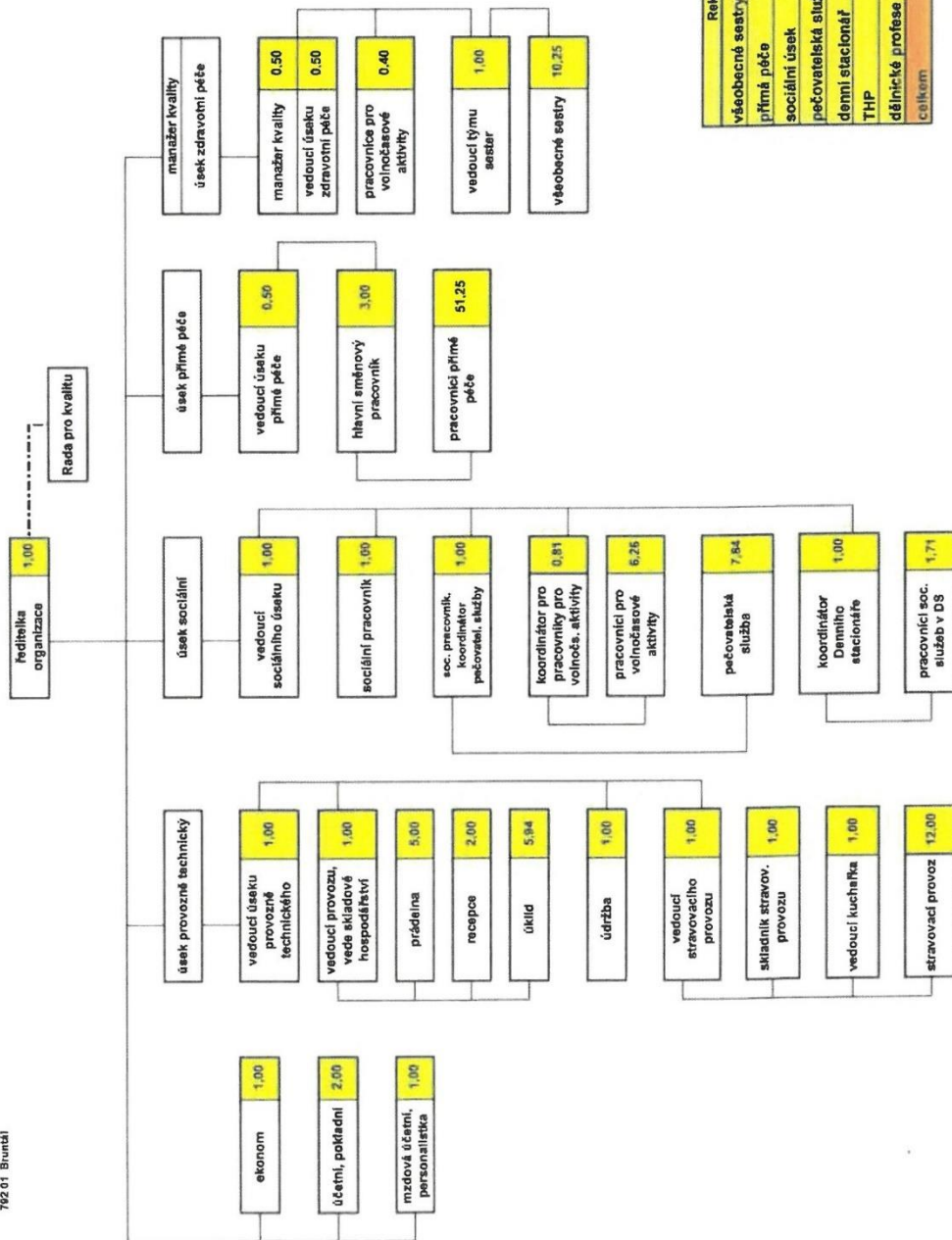
Pracovní neschopnost

V roce 2023 nebylo odpracováno celkem 2423 pracovních dnů, tj. 8,53 % pracovní neschopnosti. Oproti roku 2022 došlo k poklesu pracovní neschopnosti o 3,46 %.

Přehled pracovní neschopnosti na jednotlivých úsecích:

▶ úsek přímé péče	11,17 %
▶ sociální úsek	1,33 %
▶ úsek zdravotní péče	2,49 %
▶ stravovací provoz	7,94 %
▶ recepce	1,61 %
▶ prádelna	7,29 %
▶ úklid	10,57 %
▶ údržba	0,00 %
▶ THP	1,12 %

Organizační schéma k 31.12.2023



6. Práce s kvalitou poskytovaných služeb a významné události v roce 2023

Rada pro kvalitu pracuje v organizaci již 17 let. V řídicí skupině pracuje stabilně 5 zaměstnanců, skupinu koordinátorů tvoří 7 zaměstnanců z úseku přímé péče, úseku zdravotní péče a úseku aktivizačního.

V roce 2023 se uskutečnila 4 setkání Rady pro kvalitu.

Bylo navrženo 21 projektů.

Na pracovních setkáních se projednávaly otázky vzniku etické komise, hodnotily se dotazníky spokojenosti a výstupy z focusových skupin.

Byl vytvořen nový ucelený koncept volnočasových aktivit.

Byl zajištěn nový internetový časopis pro poskytovatele sociálních služeb „Právomat“ a tištěný čtvrtletním „Paliativní medicína“.

Hodnocení projektů stanovených na rok 2023

1. Provést rekonstrukci prostoru a jeho vybavení v suterénu budovy B1 s cílem rozšířit volnočasové aktivity o Snoezelen a pracoviště rehabilitačního ošetřovatelství.

Akce bude ukončena v červnu 2024.

2. Upravit a vybavit prostory v suterénu budovy B3 pro účely rozšíření aktivit pro uživatele - práce s textilním materiálem a výtvarné činnosti.

V únoru 2023 se upravila nevyužívaná tělocvična na šicí dílnu, kde probíhaly aktivity zaměřené na ruční práce, výrobu dekorativních předmětů.

V nově vytvořené dílně probíhaly během roku rukodělné aktivity. Také zde probíhala např. příprava a výroba dekorací pro výzdobu interiérů centra či příprava na tematická cvičení nebo mezigenerační setkávání.

3. Prezentace centra na veřejnosti

- webové stránky centra www.centrum-pohoda.cz
- webové stránky města Bruntál www.mubruntal.cz
- informační letáky centra (pro každou sociální službu zvlášť)
- zprávy o aktualitách a činnosti centra v regionálním tisku Náš domov, Bruntálský info, Sociální služby, Moravský senior
- prezentace organizace v rámci komunitního plánování sociálních služeb města Bruntál (pracovní skupina Senioři a pracovní skupina Osoby se zdravotním postižením)
- prezentace centra v komisi sociální a prevence kriminality
- prezentace centra v rámci Dne otevřených dveří
- prezentace centra v TV Polar

4. Mezigenerační spolupráce s dětmi MŠ, žáky základních a středních škol v Bruntále

- valentýnské tvoření s žáky 4. a 5. tříd ZŠ Okružní v Bruntále
- masopustní vystoupení žáků základní školy Petrin v Bruntále
- předvelikonoční setkání s žáky základní školy Okružní v Bruntále a studenty Střední průmyslové školy a Obchodní akademie Bruntál
- pravidelné cvičení s dětmi z MŠ Okružní Bruntál
- účast v mezigenerační soutěži „Pošlete vzkaz příběhem“
- spolupráce se ZŠ Cihelní Bruntál
- oslava Dne matek – centrum navštívily děti ze základní školy Petrin Bruntál
- návštěva uživatelů v ZŠ Cihelní Bruntál

- předvánoční pečení perníčků se studenty Střední průmyslové školy a Obchodní akademie v Bruntále
- adventní program žáků základní školy Jesenická Bruntál
- předvánoční vystoupení dětí ze základní školy Okružní Bruntál
- návštěva žáků ze základní školy Montessori z Lomnice u Bruntálu

5. Vytvořit ucelený koncept pro aktivizaci seniorů - tělesné a duševní programy včetně popisu jednotlivých aktivizačních a pohybových činností pro pobytové služby.

Koncept volnočasových technik a aktivit pro uživatele byl vydán v březnu roku 2023. Je souhrnem všech aktivit poskytovaných v pobytových sociálních službách a je zacílený na uživatele ve všech stupních postižení demencí a na uživatele s různým tělesným i kombinovaným postižením.

Obsah tohoto konceptu je podstatou toho, jaké aktivizace centrum nabízí svým uživatelům, ale také poukazuje na to, čím jsou tyto aktivity přínosné pro uživatele služeb.

6. Rozvoj konceptu bazální stimulace

Bazální stimulace je vědecký pedagogický – ošetrovatelský koncept podporující vnímání a pohybové schopnosti člověka. Cílem Bazální stimulace je podpora individuálního vývoje postižených a těžce nemocných. Je určena všem nemocným, kteří mají narušenou nebo omezenou schopnost vnímání, komunikace a pohybu.

Od roku 2014 se pracovníci centra začali vzdělávat v problematice konceptu Bazální stimulace a od roku 2016 jsme směřovali naše úsilí k získání certifikace.

Základní podmínkou a nejdůležitějším předpokladem pro získání certifikace je fakt, že Bazální stimulace je běžnou součástí péče o uživatele. Koncept Bazální stimulace je využíván v běžné, každodenní péči o uživatele.

Dne 2.11. 2023 proběhla samotná certifikace a byla udělena pro tři pobytové služby Domov pro seniory, Domov pro ZP a Odlehčovací službu, a to na dobu 3 let.

Budeme se snažit postupně zvyšovat kvalitu péče v tomto konceptu a po třech letech si požádat o recertifikaci.

Rozvoj konceptu paliativní péče

V paliativním přístupu jsme proškolili všechn personál v přímé péči souvislým akreditovaným vzděláním i za účelem certifikace paliativní péče. Zjistíme podmínky certifikace.

V roce 2023 jsme pečovali o 28 uživatelů v paliativní péči a z tohoto počtu se nám podařilo doprovodit v zařízení všech 14 uživatelů, kteří zemřeli v paliativní péči. Umírající doprovázely aktivizační pracovnice, dle přání uživatele i pastorační pracovník. Dvěma uživatelům jsme pomohli sepsat „Dříve vyslovené přání“.

Cíleně jsme se zaměřili na nabídku aktivit pro uživatele v paliativní péči, dokumentujeme minimálně 2x týdně stav uživatele, reakci na péči i aktivity. V květnu 2023 jsme dokončili úpravu pietní místnosti k poslednímu rozloučení, kde se mohou příbuzní ale i personál v klidu rozloučit se zemřelým.

Dalšími místy ke vzpomínání je i pietní místo na každém úseku sociální služby, které jsme zřídili pro uživatele, kteří jsou omezeni v pohybu a informace o úmrtí spolubydlících neměli. Rovněž nové pietní místo v zahradním areálu slouží k vzpomínání za pěkného počasí, zde si chodí pozůstalí zapálit svíčku. Pietní místa byla vysvěcena knězem. Připravujeme se v roce 2024 na certifikaci této péče v pobytových službách.

Rozvoj konceptu nutriční péče

Porady nutričního týmu probíhají 1x měsíčně ve spolupráci s poradkyní pro výživu, která dle potřeby individuálně navštěvuje uživatele a nastavuje nutriční podporu.

V nutriční ambulanci bylo za rok 2023 vedeno 9 uživatelů v podvýživě. Zemřeli 3 uživatelé a u dvou uživatelů jsme dosáhli normováhy a byli ze sledování lékařem vyřazeni. T.č. řešíme doplňky stravy u 4 uživatelů v nutriční ambulanci. Návštěva nutriční ambulance probíhá 4x ročně - 1x za 3 měsíce.

Ve spolupráci s lékařem rozvíjíme nabídku nových přípravků - Resource refresh - džus, Nutridrink Compact Protein, abychom uživatelům změnili příchutě.

Zkvalitňujeme péči o uživatele s perkutánní endoskopickou gastrostomií a s nasogastrickou sondou, kdy připravená výživa nahrazuje klasické podávání stravy ústy. V nutriční péči jsme měli za rok 2023 54 uživatelů.

Rozvoj konceptu vlhkého hojení ran

Cílem je zkvalitnit péči o rány, urychlit hojení, výhodou je bezbolestný převaz. Není nutno řešit transport uživatele k převazům u odborných lékařů. Používáme moderní vlhkou terapii léčení rány dle platných norem. Za celý rok jsme pečovali u uživatelů o 30 ran. Změnili jsme systém oplachů ran za bezpečnější - používáme nový oplachový roztok.

7. Vytvořit pietní místnost pro pozůstalé

Projekt na získání financí byl vypsán a požádáno v roce 2021; v roce 2022 jsme obdrželi finanční prostředky. V květnu 2023 byla vybavená místnost předána k užívání. Místnost byla vysvěcena a slouží k poslednímu důstojnému rozloučení blízkých se zemřelým. Předpokládáme, že rozloučením v této místnosti se může dát prostor a čas k truchlení a k důstojné vzpomínce na konec života uživatele.

8. Vypracovat koncept sociální služby, který zajistí Kvalitu - Bezpečí – Efektivitu na konceptu postupně pracujeme, doplňujeme .

9. Zaměřit aktivizační programy pro práci se seniory s demencí (popsat, aplikovat, kontrolovat)

U uživatelů v různém stupni demence individualizujeme aktivity, nebo se aktivizují v malých skupinkách a soustřeďují se uživatelé ve stejném stupni demence. Aktivity přizpůsobujeme cílové skupině a stavu kognitivních schopností uživatelů. O aktivitě je proveden záznam a pokud zhodnotí uživatel tak i jeho hodnocení. Cílem aktivit je nejenom vyplnit volný čas, ale i udržet a posílit stávající schopnosti uživatele, trénovat paměť a orientaci.

Nová Reborn terapie (terapie prostřednictvím terapeutických Reborn panenek), nám právě u této skupiny uživatelů přinesla pozitivní ohlasy a tak se soustředíme na její naplňování v průběhu každého týdne. Dále také pracujeme s Fidget dekou, což je senzorická hmatová deka určená především pro uživatele trpící stařeckou a Alzheimerovou demencí. Tato deka napomáhá ke smyslové stimulaci, snížení nervového napětí, má uklidňující účinek na tzv. neklidné ruce a zároveň pomáhá procvičovat jemnou motoriku.

10. Zavádění etiky do procesů managementu kvality sociálních služeb

Otázku etiky v sociálních službách řešíme dlouhodobě prostřednictvím vzdělávání, supervizní podpory pro zaměstnance, kontinuální kontrolní a auditní činnosti. Účastí na poradách jednotlivých týmů řešíme eticky sporné momenty a nastavujeme nápravná opatření. Velký časový prostor věnujeme prevenci.

V roce 2023 jsme otevřeli otázku vzniku etické komise. Řídící skupina Rady pro kvalitu má ve své kompetenci a jednacím řádu zakotveno ustanovení, v případě řešení výstupů z kontrol,

auditní činnosti, připomínek účastníků i etických dilemat, přizvat k jednání experty na projednávanou problematiku, nezávislou osobu a tudíž má kompetenci řešit i etická dilemata. V roce 2023 jsme v rámci vzdělávání proškolili všechny pracovníky v přímé péči o uživatele v akreditovaném programu „Etické a normativní chování ke klientům sociálních služeb“. Pro pracovníky jsme zakoupili literaturu pro prevenci, včasnou detekaci a účinnou intervenci proti násilí v sociálních službách, podle které také budeme v příštím roce připravovat semináře pro zaměstnance.

11. Oprava chodníků v zahradním areálu - rozsáhlá oprava zahradního areálu včetně chodníků byla provedena

Prioritou pro rok 2023 byla obnova chodníků v zahradě Centra, na tuto investici nám zřizovatel Město Bruntál přispěl 1.000.000,- Kč. V roce 2022 se nám podařilo zrealizovat výběrové řízení a vybrat nejvhodnější nabídku. Vybrána byla firma JR-STAKR, s nejnižší nabídkovou cenou 1 168 000,- Kč bez DPH. Realizace opravy chodníků byla ukončena 30. května 2023. Až do Dne seniorů probíhala celková revitalizace zahrady, nové lavičky, záhony a podobně.

12. Vznik a rozvoj konceptu inkontinence

Proškolili jsme dvě pracovnice firmou Hartmann Rico a.s. k problematice inkontinence. Pravidelně probíhá proškolení a novinky jsou aplikovány do praxe prostřednictvím těchto pracovnic.

Jsme držiteli certifikátu pro práci s inkontinencí.

13. Aktualizace tiskopisů k hodnocení a sebehodnocení zaměstnance

Na základě používání zastaralých a nevyhovujících tiskopisů pro hodnocení a sebehodnocení zaměstnanců jsme oslovili vedoucí pracovníky a provedli analýzu a srovnání hodnotících dotazníků nabízených programem Cygnus 2. Jednohlasně jsme odsouhlasili používání těchto hodnotících dotazníků. Hodnocení pracovníků proběhne do února 2024 prostřednictvím nových formulářů v Cygnu 2.

14. Získat elektrický varný kotel, zchlazovač potravin, sprchovací lůžko (projekt) - projekt naplněn

Na tyto investice byla podána žádost o dotaci na MSK na vybavení provozních částí pobytových služeb v celkové výši 368.000,- Kč při 50 % spoluúčasti 184.000,- Kč. Z této dotace byl pořízen nový elektrický varný kotel, šokový zchlazovač do stravovacího provozu a dále koupací lůžko.

15. Kamerový systém v areálu centra - projekt naplněn

Další investicí, kterou jsme letos realizovali je nový kamerový systém. Jedná se o moderní kamerový systém, který slouží k ochraně majetku a budov Centra.

16. Instalovat nabíjecí stanice pro automobil na pečovatelskou službu - projekt naplněn

V červnu roku 2022 jsme podali žádost o dotaci na pořízení elektromobilu a dobíjecí stanice pro PS v celkové výši projektu 660 000,- Kč při naší spoluúčasti 50%. Tudíž dotace ve výši 330 000,- Kč. Jedná se o osobní automobil na elektrický pohon a dobíjecí stanice. Dotace nám byla schválena, automobil se nám podařilo vysoutěžít a v roce 2023 byl předán spolu s dobíjecí stanicí k užívání pracovníkům pečovatelské služby. Byla nám schválena závěrečná monitorovací zpráva i žádost o platbu a nyní jsme ve fázi udržitelnosti.

17. Instalace nového osobního výtahu v budově

Na tuto investici nám přispěl zřizovatel částkou 1.000 000,- Kč. Podařilo se nám výtah vysoutěžít za 700 000,- bez DPH. Požádali jsme zřizovatele o změnu účelového příspěvku a za zbývajících 300.000 Kč jsme opravili podlahu v jídelně. Samotná výměna výtahu byla posunuta do roku 2024 a měla by být ukončena do konce února 2024.

18. Revize tiskopisů ke zjišťování kvality služeb

V 2. polovině roku 2023 byly aktualizovány dotazníky pro zjišťování kvality, a to v těchto kategoriích:

- dotazníky pro uživatele
- dotazníky pro návštěvníky
- dotazníky externí spolupracovníky

U jednotlivých dotazníků byly upraveny některé otázky tak, aby byly více srozumitelné. U jednotlivých otázek byly pro větší přehlednost a pro lepší vypovídající hodnotu upraveny typy možných odpovědí. Nově aktualizované dotazníky budou používány od 1.1.2024.

19. Rekonstrukce koupelen na pobytových službách – postupně naplňujeme projekt

Vzhledem ke stáří koupelen a jejich stavu chceme postupně opravovat koupelny na pokojích, stupačky a topení. Na jaře roku 2023 proběhla rekonstrukce čtyř koupelen na druhém a třetím oddělení. V listopadu 2023 jsme dokončili opravu dalších tří koupelen na všech třech odděleních.

20. Pokládka podlahové krytiny na službě DZP – projekt naplněn

Na tuto investici se nám podařilo získat dotaci z MSK ve výši 500 000,- Kč a akce byla realizována v srpnu roku 2023.

21. Vypsán projekt s ČEZ na nákup lůžka s laterálním náklonem a léčebno - rehabilitačního stroje Thera trainer Tigo – motomed. Přístroj zakoupen a pokryt z finančních prostředků ČEZ

Další dotace, kterou jsme podali, je z nadace ČEZ, a to na pořízení léčebného pohybového přístroje Thera Trainer a laterální lůžko. Projekt nám byl schválen ve výši 200 000,- Kč.

Motomed využíváme pravidelně 1x týdně na každém úseku sociální služby. Dle možností ho využívají uživatelé i individuálně. Motomed se stal oblíbený u pohybově zdatnějších osob.

Také ho využíváme u uživatelů s omezenou pohybovou schopností, využíváme elektrickou podporu přístroje v pohybu a zaznamenáváme pokroky den ode dne. Uživatelé udávají, že se snižují bolesti kloubů a chtějí pravidelně jezdit.

Motomed slouží k procvičování dolních i horních končetin zábavnou formou.



BASALE STIMULATION

Mgr. Hedvika Borýsková
696 41, Skoronice č. 90, IČO: 03082881
Certifikovaná lektorka Mezinárodní asociace Bazální stimulace č. 970
uděluje certifikát

Pracoviště pracující s Bazální stimulací

č. 04/2023

**Centrum sociálních služeb pro seniory Pohoda,
příspěvková organizace**

Okružní 1779/16
Bruntál

Na základě supervize dne 2. 11. 2023

Základní a nástavbové kurzy proběhly v období od 2014 do 2023.
Platnost certifikátu je do 2. 11. 2026.

.....
Basale Stimulation®

Nº 0970

.....

Mgr. Hedvika Borýsková
Praxisbegleiterin für Basale Stimulation in der Pflege č. 970 Vydáno: 2. 11. 2023

Vzdělávání pracovníků v roce 2023

Vzdělávání pracovníků jsme v roce 2023 zacílili na oblast péče o uživatele v paliativním přístupu, na kterou jsme získali finanční dotaci. Cílem bylo proškolení všech pečující personál v péči o umírající uživatele, poskytnout kvalitní péči zdravotnickými pracovníky a naučit se správně komunikovat v těžkých situacích. Proškolení jsme pečující personál v uceleném vzdělání čtyř akreditovaných kurzů.

Další akreditované kurzy byly realizovány se záměrem proškolení nové pracovníky v bazální stimulaci a prohloubit znalosti bazální stimulace u stávajících pracovníků.

Realizovali jsme jako každý rok akreditované vzdělávání pro upevnění komunikačních dovedností pracovníků. Kurzy byly zacíleny na komunikaci s uživateli trpícími Alzheimerovou demencí a komunikaci s problémovými uživateli.

V oblasti péče o uživatele jsme zajistili školení v oblasti manipulace s imobilním uživatelem a správného polohování, manipulace s uživatelem v lůžku i mimo něj.

Nabídli jsme pracovníkům tři velmi žádané kurzy pro správnou motivaci zaměstnanců, prevenci syndromu vyhoření a osobnostní rozvoj.

Proškolení jsme všechny pečující zaměstnance v přednemocniční první pomoci a jako neméně důležitý jsme vybrali kurz „Etické a normativní chování ke klientům sociálních služeb“.

Vzdělávací aktivity se podařily naplnit všem pracovníkům v sociálních službách, sociálním pracovníkům i všeobecným sestřám.

7. Sociální podmínky uživatelů služeb

Zjišťování spokojenosti s poskytovanými službami

Pravidelně zjišťujeme spokojenost uživatelů s poskytovanými službami a k tomuto účelu organizace využívá dotazníkového šetření a Focus Group neboli formu řízené diskuse s náhodně vybranými uživateli.

1. Focus Group

V roce 2023 se konaly dvě schůzky, a to 30. března a 20. prosince. Na schůzku byli přizváni uživatelé ze všech pobytových sociálních služeb a celkem se obou setkání zúčastnilo 17 uživatelů. Výběr uživatelů pro setkání byl náhodný, záleželo na zdravotním stavu uživatelů, jejich komunikačních schopnostech a v neposlední řadě i jejich ochotě se podobného setkání účastnit. Uživatelé měli možnost se vyjádřit k těmto tématickým okruhům: strava, údržba prádla, personál, hygiena, úklid a čistota v centru, volnočasové aktivity a informovanost o dění v centru, soukromí uživatelů, individuální plánování, ubytování, prostředí centra a spokojenost s doplňkovými službami (kadeřnice, pedikérka, kantýna). Během setkání nebyly zaznamenány žádné významné připomínky či výtky. Nejvíce připomínek a podnětů bylo ke stravě, několik připomínek se týkalo praní prádla a pár drobných připomínek bylo k práci pracovníků přímé

péče. Se všemi podněty a připomínkami byli seznámeni kompetentní pracovníci a následně byla nastavena nápravná opatření.

1. Dotazníkovým průzkumem bylo za rok 2023 vyhodnoceno celkem 103 dotazníků. Z celkového počtu dotazníků bylo 57 od uživatelů služeb, 15 od externích spolupracovníků a 31 dotazníků od návštěvníků centra.

Na konci roku byly všechny kategorie dotazníků aktualizovány tak, aby byly přehlednější a aby byly pro respondenty jednodušší k vyplnění. Tyto dotazníky budou používány od 1.1.2024.

Tři kategorie respondentů se měly možnost v rámci dotazníkového průzkumu vyjádřit k různým oblastem poskytování služby – např. s přístupem personálu při přijetí do zařízení, k čistotě a pořádku v zařízení, k chování personálu, ke kvalitě stravy, k nabídce volnočasových aktivit, k informovanosti o dění v centru apod. Všechny odpovědi byly vyhodnoceny písemně i graficky zpracovány. Vyhodnoceny byly také všechny podněty a připomínky.

Dotazníky pro uživatele – v celkovém počtu 57 dotazníků nebyly zaznamenány žádné významné výtky či připomínky. Téměř ve všech oblastech uživatelé uvedli, že jsou spokojeni a nemají žádné výhrady, pouze cca 2-3 uživatelé uváděli několik drobných připomínek, nejčastěji ke stravě, k úklidu, k informovanosti v centru a k nabídce volnočasových aktivit.

Dotazníky pro externí spolupracovníky – jednalo se především o praktikanty, kteří docházeli během roku do centra. V dotazníku se mohli vyjádřit, zda pro ně praxe v centru měla nějaký přínos, hodnotili chování personálu k uživatelům centra, vyjadřovali se k prostředí centra a mohli napsat své podněty a připomínky. U těchto dotazníků nebyly zaznamenány žádné významné výhrady, pouze se objevily připomínky k počtu zaměstnanců, kdy respondenti uváděli, že dle jejich názoru by mělo být na směně více personálu a někteří uvedli, že zvláště mužů by mělo být v přímé péči více.

Dotazníky pro návštěvníky centra – jde o všechny, kteří navštěvují uživatele centra (rodinní příslušníci, přátelé, známí apod.). Návštěvníci měli možnost hodnotit přístup personálu k uživatelům, ale i přímo k návštěvníkům centra, dále se mohli vyjadřovat k prostředí centra, k nabídce volnočasových aktivit v centru apod. Ani k jedné oblasti nebyly vyloženy negativní připomínky, ale jen drobné podněty či připomínky.

2. Stížnosti

V roce 2023 byly přijaty 3 písemné stížnosti:

- 1 stížnost na nevhodné chování pracovnice přímé péče – vyhodnocena jako oprávněná.
- 1 stížnost na poskytování péče – vyhodnocena jako částečně oprávněná.
- 1 stížnost na porušení pracovní kázně u řidiče pečovatelské služby – vyhodnocena jako oprávněná.

3. Pochvaly

Během roku 2023 bylo přijato celkem 13 písemných pochval:

- 5 pochval byla adresováno pracovním pečovatelské služby
- 6 pochval bylo adresováno pracovníkům přímé péče (pobytové služby)
- 1 pochvala byla určena všem pracovníkům centra za zapojení do potravinové sbírky
- 1 pochvala byla určena aktivizační pracovníci

VOLNOČASOVÉ AKTIVITY

V roce 2023 pracovalo na úseku aktivizačních pracovníků celkem 7 pracovníků, v případě potřeby zastupovaly aktivizační pracovníce také v Denním stacionáři.

PRAVIDELNÉ AKTIVITY V PRŮBĚHU ROKU 2023

- tvoření s hlinou v keramické dílně
- rukodělné aktivity v dílně „Šikovné ruce“
- výtvarné aktivity u lůžka
- hraní Bingo
- trénink paměti
- individuální předčítání
- reminiscence (individuální, skupinová)
- hravé zpívání
- zooterapie (canisterapie, felinoterapie, ZOO-koutek)
- vaření s uživateli
- hraní kuželek a jiných společenských her
- přírodní terapie prostřednictvím bylinkových zahrádek (v jarních a letních měsících)

NEPRAVIDELNÉ AKTIVITY V PRŮBĚHU ROKU 2023

CESTOVATELSKÉ PŘEDNÁŠKY

- **Beseda o Laosu**
1. března zavítali do centra manželé Poulíkoví a vyprávěli uživatelům o svých cestách po Laosu.
- **Beseda o Libavé**
6. dubna navštívil uživatele centra myslivec a spisovatel Ing. Dušan Pořízka s besedou o Vojenském újezdu Libavá.
- **Beseda o starém Bruntále**
8. června měli uživatelé možnost vyslechnout přednášku historika Mgr. Igora Hornišera, nazvanou „Starý Bruntál ve fotografiích“.
- **Beseda o Jesenických sopkách**
12. října si naši uživatelé a také uživatelé z Denního stacionáře vyslechli přednášku o Jesenických sopkách, kterou vedl Mgr. Igor Hornišer, historik a vedoucí útvaru památkové péče v Muzeu v Bruntále.
- **Beseda o Kambodži**
1. listopadu se uživatelé zúčastnili přednášky manželů Poulíkových, kteří všem zpřijemnilo dopoledne svými cestovatelskými zážitky o Kambodži, doprovázenými poutavými fotografiemi a videi.

Předčítání s pracovníky městské knihovny

S městskou knihovnou má centrum spolupráci již od roku 2022, kdy našim uživatelům chodili

2x týdně předčítat dobrovolníci – pracovníci knihovny. Jsme velmi potěšeni, že jsme na tuto spolupráci navázali i v roce 2023, kdy v rámci Měsíce knihy přišel 9. března našim uživatelům opět předčítat Mgr. Jakub Vlček a jeho kolegyně paní Monika Jeníková, která projevila o předčítání seniorům velký zájem.

Kuželkářská liga

V roce 2023 se rozjela tzv. Kuželkářská liga na 3. úseku přímé péče. V roce 2023 se stejná aktivita zavedla i na 2. úseku přímé péče. Vždy u ní byla veselá, soutěživá atmosféra a uživatelé tak strávili příjemně svůj volný čas.

Posilování kognitivních funkcí u uživatelů

Aktivizační pracovnice trénovaly se seniory kognitivní funkce. Trénování paměti a dalších mozkových funkcí u seniorů je velmi důležité. Kognitivní neboli poznávací funkce mozku se s přibývajícím věkem zhoršují, dochází k jejich úbytku, a proto je žádoucí tyto funkce nějakým způsobem dlouhodobě trénovat či stimulovat. Ideální formou, jak předejít zhoršování kognitivních funkcí, je prevence. Tedy začít trénovat již v době, kdy žádné problémy s pamětí apod. ještě nepociťujeme. Trénink je samozřejmě vhodný i pro ty, kdo mají pocit, že už si nepamatují tolik jako dříve. Právě cíleným posílením paměti a ostatních funkcí, případně využitím různých paměťových technik a pomůcek, lze tento stav zvrátit anebo v případě již viditelných kognitivních zhoršení minimálně zajistit, že se tento proces zpomalí či nebude zhoršovat.

Společné vaření

Vaření je jednou z nejoblíbenějších aktivit a aktivizační pracovnice vařily s uživateli každých 14 dnů, přičemž se této aktivitě věnovaly spíše v zimních měsících. V létě společné vaření nahradily aktivity v zahradním areálu centra.

Zpívání s Karlem Kekešim

19. dubna navštívil centrum p. Karel Kekeši, zpěvák, muzikoterapeut a textař, aby svým zpěvem a hrou na harmoniku potěšil naše uživatele. Pan Kekeši zpívá nejrůznější žánry (pop, swing, muzikál, písně Čech, Moravy, Slovenska a další) a jak sám říká, srdeční záležitostí se pro něj v poslední době stalo zpívání v domovech pro seniory.

Oslava Dne seniorů

4. září se uživatelé již tradičně sešli v zahradním areálu Centra Pohoda, aby společně oslavili Den seniorů. V rámci kulturního programu mohli uživatelé zhlédnout taneční vystoupení dětí z Taneční školy Stonožka Bruntál, které vystupovaly pod vedením pí Dagmar Vlachynské. Stonožky se střídaly s ženami ze spolku Aktivní senioři Bruntálu, které si pro uživatele také připravily několik tanečních vystoupení. Druhou polovinu programu vyplnila cimbálová muzika Vedrovci z Opavy, která vystupovala v centru již v roce 2022 a pro velmi pozitivní ohlas ze strany uživatelů jsme hudebníky pozvali i v roce 2023.

Akce se účastnili také senioři ze spřátelených domovů pro seniory, a to z Krnova a Vrbna pod Pradědem, kteří uživatelům našeho zařízení přivezli milé dárečky, za což jim patří poděkování.

Uživatelé slavili Halloween

V říjnu 2023 uspořádaly aktivizační pracovnice pro uživatele pohybové dopoledne s názvem „Halloween hezky česky“. Během setkání uživatelům přiblížily tradice a zvyky v jiných zemích, které se slaví v období kolem dušiček.

Setkání s Mikulášem, andělem a čertem

Tak jako každý rok, i v roce 2023 navštívil na pokojích uživatele svatý Mikuláš, anděl a čert. Tato trojice byla všemi uživateli vřele přivítána. Uživatelé si připravili nějakou pěknou básničku nebo si všichni společně zazpívali vánoční písničku.

ZMĚNA PROSTŘEDÍ

V průběhu roku 2023, pokud bylo příznivé počasí, vyjížděly aktivizační pracovnice pravidelně s uživateli na výlet. Výlety mimo centrum mohly být realizovány díky služebnímu vozu Peugeot Boxer, ve kterém bez problémů přepravujeme i imobilní uživatele na vozíčku. Aktivizační pracovnice uskutečnily celkem 6 výletů, kterých se zúčastnilo cca 25 uživatelů.

Návštěva divadla

Na pozvání Správního odboru Města Bruntál dne 25. dubna 2023 navštívily uživatelky centra v doprovodu aktivizační pracovnice pí Aleny Vavrušové Městské divadlo v Bruntále, kde měly možnost zhlédnout pěvecké vystoupení operních sólistů Slezského divadla v Opavě - Libuše Vondráčkové a Evžena Trupara.

Výlet do retro muzea

4. června se vydaly aktivizační pracovnice s uživatelkami na výlet do Úvalna. Uživatelky si vybraly k návštěvě retro muzeum, které se nachází v objektu bývalé fary.

Návštěva domova pro seniory v Krnově

28. června se několik uživatelů v doprovodu pracovníků centra zúčastnilo v krnovském domově pro seniory zahradní slavnosti, kterou domov pojal ve stylu Havaj.

Výlet na ekofarmu v Lomnici

25. července vyrazili uživatelé na návštěvu ekofarmy v Lomnici.

Výlet do Šternberka

17. srpna aktivizační pracovnice společně s několika uživateli - muži uskutečnily pánskou jízdu do Expozice času do Šternberka.

Návštěva domova pro seniory ve Vrbně pod Pradědem

3. října uživatelé navštívili Domov pro seniory ve Vrbně pod Pradědem, kde se zúčastnili vystoupení oblíbené skupiny Duo -Yamaha, kterou znají z TV Šlágr.

MEZIGENERAČNÍ SPOLUPRÁCE

Valentýnské tvoření

14. února proběhlo další z mezigeneračních setkání uživatelů centra s žáky 4. a 5. tříd ZŠ Okružní v Bruntále. Tématem setkání bylo valentýnské tvoření, procvičování paměti, logiky a pozornosti.

Masopustní vystoupení

9. března vystoupili v centru žáci základní školy Petrin v Bruntále. Tématem byl Masopust, kdy žáci v maskách uživatelům zatančili a zahráli na flétny.

Předvelikonoční setkání

22. března navštívili uživatele centra žáci základní školy Okružní v Bruntále a studenti Střední průmyslové školy a Obchodní akademie Bruntál. Tématem společného setkání byly Velikonoce.

Žáci a studenti společně s uživateli vyráběli papírové zajíčky, košíčky a na jednotlivé úseky přímé péče vytvářeli proutěné dekorace.

Cvičení s dětmi z MŠ Okružní

Pravidelně každý druhý týden probíhalo společné cvičení uživatelů s dětmi z MŠ Okružní.

Velmi úspěšná účast v soutěži „Pošlete vzkaz příběhem“

Na jaře vyhlásila pojišťovna VZP kreativní soutěž „Pošlete vzkaz příběhem“, kterou si kladla za cíl propojit seniory s dětmi, a tak zmírnit mezigenerační propast mezi oběma skupinami. V rámci této soutěže se zařízení poskytující služby seniorům spojilo s organizací pracující s dětmi. Senioři povyprávěli dětem zajímavý příběh ze svého života, ať už svůj nebo ten, který někde slyšeli a tento příběh významně ovlivnil jejich život. Děti tento příběh na společném setkání vyslechly a následně ho kreativně zpracovaly, přičemž fantazii se meze nekladly – děti mohly příběh nakreslit, vymodelovat, natočit na video např. jako divadelní představení, připravit jako audioknihu apod.

Centrum navázalo spolupráci se ZŠ Cihelní Bruntál a 20. 4. 2023 tak proběhlo společné setkání žáků a dvou uživatelek centra.

Dle zadání a pravidel soutěže dvě uživatelky centra odvyprávěly dětem svůj životní příběh. Jedna z uživatelek si připravila příběh o své panence, kterou má už víc než osmdesát let a o strastiplné cestě k jejímu zakoupení. Druhá uživatelka dala přednost veselým historkám o zvířatech, které s nimi zažívali při jejich chovu. Děti následně velmi poutavým způsobem oba příběhy našich uživatelek zpracovaly, takže jsme oba příběhy přihlásili do soutěže.

Do této soutěže se s příběhy svých seniorů zapojilo přes 100 zařízení z celé ČR a velmi milým překvapením pro nás bylo, že příběh naší uživatelky, která vyprávěla o své panence a který pak děti zajímavě a nápaditě zpracovaly, zaujal porotu natolik, že příběh získal jednu z pěti hlavních cen, a to 25.000 Kč pro Centrum Pohoda a 25.000 Kč pro ZŠ Cihelní v Bruntále.

V úterý 7.11.2023 navštívil centrum zástupce pojišťovny VZP p. Martin Koukal, který předal oběma organizacím symbolický šek a zároveň věnoval oběma organizacím objemnou vzpomínkovou knihu, kde jsou příběhy všech seniorů zveřejněny.

V centru byly z finanční výhry zakoupeny pomůcky pro uživatele, do volnočasových aktivit.

Oslava Dne matek

16. května navštívily děti ze základní školy Petrin spolu s paní učitelkou Ivetou Gerbstnerovou a její asistentkou centrum, aby oslavily s našimi uživatelkami Den matek.

Na jednotlivých patrech se v kulturní místnosti sešly uživatelky, kterým děti zazpívaly a zarecitovaly. Na závěr kulturního vystoupení dostala každá žena od dětí kytičku s přáním všeho nejlepšího. V doprovodu aktivizačních pracovníků navštívily děti na pokojích ty uživatelky, které se ze zdravotních důvodů nemohly vystoupení zúčastnit a všem ženám předaly děti kytičku, kterou zakoupilo Centrum Pohoda.

Návštěva v ZŠ Cihelní Bruntál

27. června v rámci mezigenerační spolupráce navštívily uživatelky centra děti ze základní školy Cihelní v Bruntále. Děti si s uživatelkami popovídaly o tom, jaké to bylo za jejich mladých let a na závěr si společně všichni zazpívali.

ADVENTNÍ ČAS V CENTRU

Předvánoční pečení perníčků

23. listopadu se uživatelé společně se studenty Střední průmyslové školy a Obchodní akademie v Bruntále sešli v jídelně centra k tradičnímu pečení vánočních perníčků.

14. prosince navštívili uživatele s adventním programem žáci základní školy Jesenická Bruntál. Po celém domově se rozléhal zpěv dětí, který doprovázely hrou na housle a kytaru. Kromě písni dětí recitovaly básně z vlastní tvorby, předčítaly o vánočních zvycích a vyprávěly vánoční příběhy.

19. prosince vystoupily v centru děti ze základní školy Okružní Bruntál a v rámci adventního programu uživatelům zazpívaly, zarecitovaly a zahrály na dechové nástroje.

20. prosince navštívili centrum žáci ze základní školy Montessori z Lomnice u Bruntálu, a uživatelům dovezli různé pochutiny a dárkové předměty. Vzápětí přišli se svými dárky žáci ze základní školy Okružní Bruntál a obdarovali uživatele vlastnoručně vyrobenými andílky.

22. prosince navštívila centrum zástupkyně Městského informačního centra v Bruntále Ing. Pavlína Konečná, která potěšila uživatele dárky, které jim osobně předala v kulturním sále centra. Dárků bylo mnoho, a tak se dostalo na každého uživatele.

Společná štědrovečerní večeře

Již tradičně se 24. prosince uživatelé v podvečer sešli v jídelně centra na slavnostní štědrovečerní večeři. K večeři se sešlo téměř 40 uživatelů a některé doprovodili i rodinní příslušníci. Uživatelé, kteří chtěli večeřet v soukromí, měli večeři připravenou na svých pokojích a s některými také povečeřeli jejich příbuzní.

Rozloučení se starým rokem 2023

29. prosince se uživatelé sešli ve společenském sále, aby zde společně oslavili konec roku. Kromě uživatelů centra se akce účastnili také jejich příbuzní a známí, senioři z města, a tak jako každý rok centrum navštívili uživatelé z Denního stacionáře i se svými rodinnými příslušníky. K tanci i poslechu hrálo manželské duo Hudeczkovi z Krnova a všichni si pochvalovali dobrou zábavu.

JEŽÍŠKOVA VNOUČATA

Centrum se do akce Ježíškova vnoučata zapojilo již v roce 2018 a od tohoto roku jsme každoročně součástí projektu Nadačního fondu Českého rozhlasu, jehož hlavním vrcholem je předvánoční sbírka. Na webu jeziskovavnoucata.cz mají lidé každý rok, vždy od poloviny listopadu, možnost vybírat si z tisíců přání seniorů, která následně plní.

I v roce 2023 jsme museli dodržet zpřísněné podmínky v projektu Ježíškových vnoučat, které byly nastaveny v roce 2022. O dary si tak mohli zažádat pouze senioři osamělí nebo senioři, kteří rodinu či příbuzné mají, ale ztratili s nimi zcela kontakt. Letos potěšili dárce celkem 29 uživatelů, kteří měli z dárků upřímnou radost.

Dárky z Ježíškových vnoučat byly předávány aktivizačními pracovníky ve společenských místnostech na daných úsecích přímé péče nebo přímo na pokojích uživatelů. K mnoha dárkům bylo přiloženo přáníčko s milým textem, k některým dárce připojil i svou fotografii.

Radost z dárků však prožívali i ostatní uživatelé. Město Bruntál ve spolupráci s městským informačním centrem v zastoupení Ing. Pavlínou Konečnou, zajistilo pro naše uživatele dárky, které je doslova zahrály. Většina dárků totiž obsahovala teplé ponožky, deky či hřejivé masti. Byli jsme velmi potěšeni, že laskaví a srdeční lidé i letos na naše seniory nezapomněli, za což jim patří naše poděkování.

NOVÉ AKTIVITY

Cardio drumming

Jde o rytmické cvičení s využitím paliček, kterými uživatelé bubnují do gymnastických míčů nebo do prostoru za doprovodu hudby, přičemž současně vykonávají taneční rytmické fitness pohybu v rytmu hudby. Gymnastické míče jsou stabilně umístěné v přiměřené výšce tak, aby bubnování bylo příjemné i pro uživatele na invalidním vozíku. Aktivita zahrnuje poslechové, taneční a rytmické prvky.

U osob s omezenou hybností slouží drumming jako vhodný prostředek pro zvýšení fyzické zdatnosti a vyplavování endorfinů. Je to pohyb zaměřený na současné koordinované procvičování těla i mozku. Má pozitivní vliv na emoce a prožitky. Posiluje svaly a srdeční činnost, zlepšuje koordinaci těla.

Cvičení s hudbou a šátky

Tanec, i přesto, že je vykonáván v sedě, je velmi přínosný pro psychickou i fyzickou stránku uživatele. Dochází k přiblížení pohybu, a především rytmického pohybu, který působí jako odreagování a odbourávání stresu, uvolní napětí a pomáhá pracovat s emocemi.

Pohyb s hudbou odbourává agresi, je tudíž vhodný pro široké spektrum uživatelů.

Hudební repertoár je tématický a obměňujeme cca co 2-3 měsíce.

Reminiscenční terapie s panenkou reborn

Terapie vyvolává v uživatelích zapomenuté pocity jako jsou ochranné a mateřské pudy za pomoci panenky reborn, která je svým vzhledem velmi blízce podobná živému novorozenci.

Reborn panenky vznikly ve Spojených státech amerických a těší se aktuálně obrovskému zájmu po celém světě. Překvapují svým realistickým vzhledem a úžasnými detaily, čímž se zcela odlišují od běžných panenek.

Panenko nejsou určeny jen dětem, ale např. pro seniory slouží jako terapeutická pomůcka, jelikož péče o ně, převlékání, přebalování, vození v kočárku, chování nebo komunikace s panenkou pomáhá uživatelům trpícím těžkým stupněm demence s procvičením pohybu, jemné motoriky a především s vyvoláním vzpomínek na vlastní minulost.

Cvičení na stroji THERA Trainer

Nový cvičicí stroj THERA Trainer je rehabilitační stroj pro osoby s omezenou pohyblivostí. Uživatelé mohou při tréninku sedět na vozíku nebo v křesle, osoby upoutané na lůžko využívají přístroj k provádění tréninku vleže.

Uživatelé cvičí v pravidelných intervalech, někteří horní končetiny, jiní dolní končetiny. Velkou výhodou přístroje je, že k němu mohou pohodlně zajet i uživatelé na invalidním vozíku a není tak třeba, aby uživatel složitě nasedal tak jako např. na rotoped. Přístroj nabízí několik programů na procvičení rukou i nohou. Uživatel se např. může stát řidičem vozidla a vyhýbat se provozu, a kromě samotného procvičování zde jde i o trénink paměti. I pasivní cvičení je velkým přínosem pro jinak imobilní uživatele, kterým tento přístroj pomáhá zachovat hybnost kloubů a zároveň si při cvičení posilují svalstvo.

Prezentace centra

- webová stránka centra www.centrum-pohoda.cz
- webová stránka Města Bruntál www.mubruntal.cz
- informační letáky centra (pro každou sociální službu zvlášť)
- zprávy o aktualitách a činnosti centra v regionálním tisku Náš domov, Bruntálský info

- prezentace organizace v rámci komunitního plánování sociálních služeb města Bruntál (pracovní skupina Senioři a pracovní skupina Osoby se zdravotním postižením)
- prezentace centra v komisi sociální a prevence kriminality
- prezentace centra v rámci Dne otevřených dveří
- prezentace centra v TV Polar
- prezentace na veletrhu sociálních služeb

Zpráva o „public relations“

Období	Název zprávy, článku, reportáže apod.	Médium
03.01.2023	Rozloučení se starým rokem	www.centrum-pohoda.cz
06.02.2023	Pečovatelkou roku je Lenka Musilová z bruntálského denního stacionáře	www.mubruntal.cz
02.02.2023	Máme Pečovatelku roku 2022	www.centrum-pohoda.cz
07.02.2023	Nová aktivita pro uživatele – cardio drumming	www.centrum-pohoda.cz
07.02.2023	Skupinové cvičení s hudbou a šátky – oblíbená aktivita uživatelů	www.centrum-pohoda.cz
15.02.2023	Pečovatelkou roku je Lenka Musilová z denního stacionáře	Bruntálský info
15.02.2023	Setkání s žáky ZŠ Okružní	www.centrum-pohoda.cz
03.03.2023	Uživatelé poznávali Laos	www.centrum-pohoda.cz
08.03.2023	Pečovatelkou roku je Lenka Musilová	Náš domov
10.03.2023	Předčítání s pracovníky městské knihovny	www.centrum-pohoda.cz
13.03.2023	Masopustní vystoupení	www.centrum-pohoda.cz
23.03.2023	Předvelikonoční mezigenerační setkání	www.centrum-pohoda.cz
23.03.2023	Studenti SPŠ a OA v Bruntále obdarovali zaměstnance centra	www.centrum-pohoda.cz
23.03.2023	Kuželkářská liga	www.centrum-pohoda.cz
23.03.2023	Posilování kognitivních funkcí u uživatelů	www.centrum-pohoda.cz
23.03.2023	Oblíbené cvičení s dětmi z MŠ Okružní	www.centrum-pohoda.cz
27.03.2023	Společné vaření	www.centrum-pohoda.cz
12.04.2023	Beseda o Libavé	www.centrum-pohoda.cz
13.04.2023	Sdělení pro návštěvníky centra – dočasně uzavřen zahradní areál	www.centrum-pohoda.cz
21.04.2023	Zpěvák Karel Kekéši potěšil uživatele centra	www.centrum-pohoda.cz
24.04.2023	Pošlete vzkaz příběhem /mezigenerační setkání v rámci kreativní soutěže VZP/	www.centrum-pohoda.cz
04/2023	Uživatelé centra účastníci ankety „Co Vám v životě udělalo největší radost? Na co se v nejbližší době těšíte?“	Moravský senior
05-2023	Rozhovory s uživateli centra v anketě časopisu Moravský senior	Moravský senior
03.05.2023	Návštěva divadla	www.centrum-pohoda.cz
16.05.2023	Střípky z denního stacionáře	www.centrum-pohoda.cz
17.05.2023	Uživatelky centra oslavily Den matek	www.centrum-pohoda.cz
08.06.2023	Rozvoj rehabilitace a aktivizace v centru	
09.06.2023	Uživatelé besedovali o starém Bruntálu	www.centrum-pohoda.cz
14.06.2023	Informace o přerušení dodávky elektrické energie	www.centrum-pohoda.cz

14.06.2023	Jak se liší život v Brně a Bruntále (setkání brněnských studentů s uživateli centra)	Náš domov
16.06.2023	Uživatelky se vypravily na první letošní výlet	www.centrum-pohoda.cz
27.06.2023	Uživatelky navštívily základní školu Cihelní v Bruntále	www.centrum-pohoda.cz
29.06.2023	Senioři navštívili Domov pro seniory v Krnově	www.centrum-pohoda.cz
07-2023	Rozhovory s uživateli centra v anketě časopisu Moravský senior	Moravský senior
12.07.2023	Právě vychází nový Pohodář (souhrnné informace z centra za 1. pol. 2023)	www.centrum-pohoda.cz
20.07.2023	Dotace na vzdělávání zaměstnanců v paliativní péči z MSK pro rok 2023	www.centrum-pohoda.cz
20.07.2023	Program na podporu zvýšení kvality sociálních služeb poskytovaných v MSK na rok 2023	www.centrum-pohoda.cz
26.07.2023	Výlet na Ekofarmu v Lomnici	www.centrum-pohoda.cz
07.08.2023	Centrum Pohoda má první elektromobil	www.centrum-pohoda.cz
07.08.2023	Zřízení pietní místnosti	www.centrum-pohoda.cz
07.08.2023	Reminiscenční terapie s panenkou reborn	www.centrum-pohoda.cz
18.08.2023	Výlet do expozice času ve Šternberku	www.centrum-pohoda.cz
23.08.2023	Centrum sociálních služeb pro seniory Pohoda má první elektromobil	Náš domov
09-2023	Rozhovory s uživateli centra v anketě časopisu Moravský senior	Moravský senior
05.09.2023	Centrum Pohoda zve veřejnost na Den otevřených dveří 04.10.2023	www.centrum-pohoda.cz
07.09.2023	Domov Pohoda v Bruntále oslavil zahradní slavností Den seniorů	TV Polar
08.09.2023	Uživatelé centra oslavili Den seniorů	www.centrum-pohoda.cz
13.09.2023	Centrum se prezentovalo na Veletrhu sociálních služeb	www.centrum-pohoda.cz
20.09.2023	Setkání uživatelů a rodinných příslušníků v Denním stacionáři	www.centrum-pohoda.cz
20.09.2023	Bruntálští senioři si užili svůj den při zahradní slavnosti	Náš domov
20.09.2023	V Centru Pohoda zřídili pietní místa a místnost pro uctění památky	Náš domov
20.09.2023	Pozvánka na Den otevřených dveří 04.10.2023	Náš domov
09-2023	„S úsměvem jde všechno líp“ (rozhovor s Pečovatelkou roku pí Lenkou Musilovou, koordinátorkou Denního stacionáře).	časopis Sociální služby
09-2023	Rozhovory s uživateli centra v anketě časopisu Moravský senior	Moravský senior
06.10.2023	Uživatelé navštívili Domov pro seniory ve Vrbně pod Pradědem	www.centrum-pohoda.cz
12.10.2023	Přednáška Mgr. Igora Hornišera	www.centrum-pohoda.cz
30.10.2023	Setkání s uživateli a rodinnými příslušníky 9.11.2023	www.centrum-pohoda.cz
01.11.2023	Přednáška o Kambodži	www.centrum-pohoda.cz
09.11.2023	Centrum získalo jednu z hlavních cen v soutěži „Pošlete vzkaz příběhem“.	www.centrum-pohoda.cz
13.11.2023	Uživatelé slavili Halloween	www.centrum-pohoda.cz
13.11.2023	Vysvěcení pietních míst v centru	www.centrum-pohoda.cz
14.11.2023	Centrum získalo certifikaci v konceptu Bazální stimulace	www.centrum-pohoda.cz

21.11.2023	Centrum dostalo darem reborn panenky i s retro kočárky	www.centrum-pohoda.cz
22.11.2023	Pojišťovna ocenila spolupráci bruntálských seniorů a dětí	Náš domov
24.11.2023	Zrekonstruovaný zahradní areál letos potěšil uživatele	www.centrum-pohoda.cz
24.11.2023	Uživatelé si oblíbili nový cvičicí stroj	www.centrum-pohoda.cz
24.11.2023	Předvánoční pečení perníčků	www.centrum-pohoda.cz
27.11.2023	Senioři z bruntálského domova Pohoda společně s dětmi uspěli v mezigenerační soutěži Pošlete vzkaz příběhem	reportáž TV Polar
28.11.2023	Příprava nových prostor pro pečovatelskou službu	www.centrum-pohoda.cz
11-2023	Rozhovory s uživateli centra v anketě časopisu Moravský senior	Moravský senior
01.12.2023	Uživatelka centra oslavila 100 let	www.centrum-pohoda.cz
01.12.2023	Paní Mecová oslavila 100. narozeniny	www.mubruntal.cz
05.12.2023	Právě vychází nový Pohodář (souhrnné informace z centra za 2. pol. 2023)	www.centrum-pohoda.cz
08.12.2023	Uživatele navštívil Mikuláš s čertem a andělem	www.centrum-pohoda.cz
13.12.2023	Paní Mecová oslavila 100. narozeniny	Náš domov
14.12.2023	Adventní zpívání s žáky ZŠ Jesenická	www.centrum-pohoda.cz
28.12.2023	Adventní čas v centru	www.centrum-pohoda.cz
28.12.2023	Zvýšení cen od 1. února 2024	www.centrum-pohoda.cz

Denní stacionář – opékání



Panenka reborn



Pohybový přístroj Thera trainer



Pošlete vzkaz příběhem



8. Zpráva o plnění investičního plánu za rok 2023

Investice:

1. Rekonstrukce chodníků v zahradě Centra

Prioritou pro rok 2023 byla obnova chodníků v zahradě Centra; na tuto investici nám zřizovatel Město Bruntál přispěl 1.000.000,- Kč. V roce 2022 se nám podařilo zrealizovat výběrové řízení a vybrat nejvhodnější nabídku. Vybrána byla firma JR-STAKR, s nejnižší nabídkovou cenou 1 168 000,- Kč bez DPH. Realizace opravy chodníků byla ukončena 30. května. Až do Dne seniorů probíhala celková revitalizace zahrady, nové lavičky, záhony a podobně.

2. Myčka podložních mís

V roce 2023 jsme pořídili novou myčku podložních mís. Bylo nutné pořídit myčku novou, původní byla zastaralá a neustále se musela opravovat.

3. Paketovací lis

Další investicí bylo pořízení lisovacího stroje na kartony a plasty. Plné skladové prostory, úspora až 80% objemu.

4. Zelená střecha a zelená fasáda

Jednalo se o akci společnosti STROMMY COMPANY s.r.o. ve spolupráci s městem Bruntál a námi. Jedná se o pilotní projekt „věda , výzkum a inovace“ kdy se bude zkoumat vliv těchto střech a fasád na teplo a vlhkost.

Zelená fasáda na budově Centra



Nové chodníky v zahradě Centra



Opravy a projekty 2023

Opravy:

- V roce 2023 jsme pokračovali s postupnou rekonstrukcí koupelen na pokojích uživatelů. Vzhledem ke stáří koupelen a jejich stavu chceme postupně opravovat koupelny na pokojích, stupačky a topení. V roce 2023 proběhla rekonstrukce sedmi koupelen.
- Další významnou opravou byla výměna osvětlení, která proběhla hlavně díky energetické situaci ve světě. Postupně během roku docházelo k výměně starého osvětlení na chodbách, v kancelářích, šatnách, v prádelně a postupně bude docházet k výměně ve zbývajících prostorách. Staré zářivky se mění za nové LED osvětlení s vyšší svítivostí a nižší spotřebou.
- Z důvodu stáří a častých oprav jsme v roce 2023 pořídili nový osobní automobil.

Projekty:

- V roce 2023 byl dokončen projekt z MSK, který nám byl schválen v roce 2022 na vybudování místnosti pro zemřelé v celkové výši 186.400,- Kč při 50 % spoluúčasti 93.200,- Kč. Místnost se dokončila v květnu.

MSK

- V únoru 2023 jsme podávali tři žádosti na dotaci na MSK. Všechny tyto projekty nám byly schváleny.
- První žádost byla podána na vybavení provozních částí pobytových služeb v celkové výši 368.000,- Kč při 50 % spoluúčasti 184.000,- Kč. Z této dotace byl pořízen nový el. varný kotel, šokový zchlazovač do stravovacího provozu a dále koupací lůžko.
- Druhá žádost byla podána na rekonstrukci prostor pro rehabilitaci a aktivizaci v celkové výši 206.000,- Kč při 50 % spoluúčasti 103.000,- Kč.
- Třetí žádost byla podána na odborné vzdělávání v rámci paliativní péče v celkové výši 122.430,- Kč při 20 % spoluúčasti 24.830,- Kč.

Nadace ČEZ

- Další žádost o dotaci, kterou jsme podali směřovala k nadaci ČEZ na pořízení léčebného pohybového přístroje Thera Trainer a laterální lůžko. Projekt nám byl schválen ve výši 200 000,- Kč. Pomůcky byly zakoupeny a předány uživatelům v pobytové službě.

Elektromobil

- V červnu loňského roku jsme podali žádost o dotaci na pořízení elektromobilu pro PS. Celková výše projektu 660 000,- Kč při naší spoluúčasti 50%, tudíž dotace ve výši 330 000,- Kč. Jedná se o osobní automobil na elektrický pohon a dobíjecí stanice. Dotace nám byla schválena a automobil se nám podařilo vysoutěžit a byl předán k užívání pracovníkům pečovatelské služby. Byla nám schválena závěrečná monitorovací zpráva a žádost o platbu a nyní jsme ve fázi udržitelnosti.

Místnost pro zemřelé



Elektromobil pro pečovatelskou službu



Plánované investice k realizaci v letech 2024 - 2026

Světlíky ve stravovacím provozu

Jedná se o výměnu stávajících původních světlíků, které jsou již popraskané a netěsní. Dochází k průsaku dešťové vody a poškození budovy.

Suché stání v zahradě pro služební automobily

Na parkovišti v zahradě Centra plánujeme postavit suché stání pro dva služební automobily, které slouží pro pečovatelskou službu.

Dílčí opravy fasád

Postupně plánujeme opravit fasádu na budově B3.

Elektrické laterální lůžko

Dále plánujeme pořídit laterální lůžko. Centrum nedisponuje ani jedním tímto speciálním lůžkem, které umožňuje laterální náklon. Vzhledem ke stále se zhoršujícímu stavu uživatelů, je pořízení takového lůžka nezbytné.

Opravy koupelen uživatelů

V roce 2024 plánujeme investice do oprav koupelen u uživatelů. Dochází s ohledem na stáří některých koupelen k průsaku vody z odtoků a odpadů a poškození místností pod nimi.

Opravy balkónů

S hledem na stáří budov centra (kolaudace v roce 1992) plánujeme začít s postupnou výměnou balkónů u jednotlivých pokojů uživatelů. Balkóny jsou v původním stavu. Dlažba je původní, mnohdy poškozená a popraskaná.

Výměna vzduchotechniky

Dalším velkým problémem v budovách je původní vzduchotechnika. Při každé kontrole jsme upozorňováni na nutné úpravy a výměnu.

Oprava střechy

Postupně chceme opravit střechu na všech budovách Centra. Střechy jsou původní a dochází k častým průsakům vody.

Myčka černého nádobí

S ohledem na počet jídel připravovaných ve stravovacím provozu bychom chtěli pořídit myčku černého nádobí, která výrazně pomůže pracovníkům ve stravovacím provozu.

9. Ekonomické údaje – celkem za organizaci

9.1 Výsledek hospodaření k 31. 12. 2023(Kč)

	náklady (Kč)	výnosy (Kč)	výsledek hospodaření (Kč)
Hlavní činnost	87.490.323,71	86.954.501,14	-535.822,57
Doplňková činnost	4.652.791,54	5.188.614,11	535.822,57
Celkem	92.143.115,25	92.143.115,25	0

9.2 Návrh na rozdělení zlepšeného výsledku hospodaření (Kč)

Výsledek hospodaření za rok 2023	z toho	
	převod do rezervního fondu	převod do fondu odměn
0	0	0

9.3 Výsledek hospodaření po jednotlivých druzích soc. služeb k 31. 12. 2023 (v Kč)

Druh sociálních služeb	náklady (v Kč)	výnosy (v Kč)	výsledek hospodaření (v Kč)
Domovy pro seniory	53.750.606,68	53.743.401,77	-7.204,91
Domovy pro osoby se zdravotním postižením	22.934.236,12	22.932.913,84	-1.322,28
Odlehčovací služby	1.244.397,72	1.227.340,45	-17.057,27
Pečovatelská služba	7.483.340,11	6.991.467,08	-491.873,03
Denní stacionáře	2.077.743,08	2.059.378,00	-18.365,08
Celkem	87.490.323,71	86.954.501,14	-535.822,57

9.4 Dotace MPSV na podporu sociálních služeb v r. 2023 (tis. Kč)

Druh sociálních služeb (dle registrace)	Dotace MPSV na podporu sociálních služeb v r. 2023 (tis. Kč)
Domovy pro seniory	19.858
Domovy pro osoby se zdravotním postižením	10.884
Odlehčovací služby	493
Pečovatelská služba	1.906
Denní stacionáře	781
Celkem	33.922

9.5 Investiční akce v r. 2023 (Kč)

Zdroj (poskytovatel)	Účel akce	Výše (Kč)
Zapojení investičního fondu	Rekonstrukce pietní místnosti	202.566,00
Zapojení investičního fondu – investiční příspěvek zřizovatele	Rekonstrukce chodníků (zahrada centra)	1.197.965,00
Zapojení investičního fondu	Automobil KAMIQ	429.619,00
Zapojení investičního fondu – dotace MSK	Sušička DOMUS DTT	129.650,00
Zapojení investičního fondu – Fond Životního prostředí ČR	Elektromobil Dacia Spring	444.902,47
Zapojení investičního fondu – Fond Životního prostředí ČR	Dobíjecí stanice Wallbox	72.558,00
Zapojení investičního fondu – Nadace ČEZ	Léčebný pohybový přístroj	154.891,50
Zapojení investičního fondu – dotace MSK	Kotel elektrický ELP-151 150l	118.240,00
Zapojení investičního fondu – dotace MSK	Šoker	125.619,90
Zapojení investičního fondu – Nadace ČEZ	Lůžko Essenza	97.941,40
Zapojení investičního fondu – dotace MSK	Sprechovací lehátko Carevo	127.700,00
Zapojení investičního fondu	Lůžko Essenza	97.941,40
Zapojení investičního fondu	Myčka podložních mís	149.000,00
Zapojení investičního fondu	Paketovací lis na papír	129.000,00
Celkem		3.477.594,67

9.6 Hospodaření s peněžními fondy (tis. Kč)

Název fondu	stav (v tis. Kč)	
	k 1. 1. 2023	k 31. 12. 2023
investiční fond	6.857.239,69	6.813.647,35
FKSP	822.506,93	656.847,07
rezervní fond	35.343,67	36.206,90
fond odměn	0	0

9.7 Příspěvkové organizaci byly stanoveny tyto závazné ukazatele na r. 2023 (Kč)

Závazný ukazatel na rok 2023 (uved'te účel)	
Účelový příspěvek – strava opatrovanců	17.000,00
Účelový příspěvek - Domovy pro seniory	2.740.000,00
Účelový příspěvek - Domovy pro osoby se ZP	1.370.000,00
Účelový příspěvek - Odlehčovací služby	200.000,00
Účelový příspěvek - Pečovatelská služba	2.500.000,00
Účelový příspěvek - Denní stacionáře	500.000,00
Výsledek hospodaření za rok 2023 ve výši	0
Účelový investiční příspěvek – na výměnu výtahu (bude realizováno až v roce 2024)	700.000,00
Účelový příspěvek – na opravu podlahoviny ve strav. provozu	300.000,00
25% podíl mimotarifních složek platu (doplňte skut. %)	14,94 %

9.8 Pojistné události na nemovitém i movitém majetku (tis. Kč)

Pojistná událost	celková výše škody	výše náhrady od pojišťovny
	0	0
Celkem	0	0

9.9 Průměrné % nemocnosti za rok 2023 bylo 10,36 %.

9.10 Pohledávky a závazky neměla organizace po lhůtě splatnosti žádné.

Interní kontroly 2023

- ✓ Ochrana práv uživatelů sociálních služeb
- ✓ Dodržování bezpečnosti při výkonu práce
- ✓ Na kvalitu poskytované ošetrovatelské péče, výživa, polohování imobilních uživatelů
- ✓ Vedení ošetrovatelské dokumentace
- ✓ Vedení individuálních plánů sociálních služeb
- ✓ Plnění povinnosti klíčového pracovníka v sociální službě

- ✓ Kontrola příjmových a výdajových dokladů v pečovatelské službě
- ✓ Etika a morálka pracovníka v sociálních službách

Mimo interních kontrol probíhaly také plánované interní audity na všech pracovištích.

Externí kontroly

- 07.09.2023 - KHS MSK provedla kontrolu plnění povinností stanovených v zákoně č. 258/2000 Sb., vyhlášce č. 306/2012 Sb. o podmínkách předcházení vzniku a šíření infekčních onemocnění a o hygienických požadavcích na provoz zdravotnických zařízení a ústavů sociální péče, v platném znění, popř. vyhlášce č. 137/2004 Sb. o hygienických požadavcích na stravovací služby a o zásadách osobní a provozní hygieny při činnostech epidemiologicky závažných, v platném znění a v § 8 zákona č. 65/2017 Sb., o ochraně zdraví před škodlivými účinky návykových látek, v platném znění.
Závěr kontroly: kontrolou nebylo zjištěno porušení právních předpisů uvedených v předmětu kontroly.
- 07.09.2023 - KHS MSK provedla kontrolu vykonanou podle zákona č. 255/2012 Sb., o kontrole (kontrolní řád) (dále jen „kontrolní řád“), podle nařízení Evropského parlamentu a Rady (EU) 2017/625 ze dne 15. března 2017 o úředních kontrolách a jiných úředních činnostech prováděných s cílem zajistit uplatňování potravinového a krmivového práva a pravidel týkajících se zdraví zvířat a dobrých životních podmínek zvířat, zdraví rostlin a přípravků na ochranu rostlin, o změně nařízení Evropského parlamentu a Rady (ES) č. 999/2001, (ES) č. 396/2005, (ES) č. 1069/2009, (ES) č. 1107/2009, (EU) č. 1151/2012, (EU) č. 652/2014, (EU) 2016/429 a (EU) 2016/2031, nařízení Rady (ES) č. 1/2005 a (ES) č. 1099/2009 a směrnic Rady 98/58/ES, 1999/74/ES, 2007/43/ES, 2008/119/ES a 2008/120/ES a o zrušení nařízení Evropského parlamentu a Rady (ES) č. 854/2004 a (ES) č. 882/2004, směrnice Rady 89/608/EHS, 89/662/EHS, 90/425/EHS, 91/496/EHS, 96/23/ES, 96/93/ES a 97/78/ES a rozhodnutí Rady 92/438/EHS (nařízení o úředních kontrolách), a podle § 88 zákona č. 258/2000 Sb., o ochraně veřejného zdraví a o změně některých souvisejících zákonů, ve znění pozdějších předpisů (dále jen „zákon č. 258/2000 Sb.“)
Závěr kontroly: bez uložení opatření.

Externí kontroly – finanční

- Ve dnech 01.08.2023 až 11.08.2023 proběhla **Veřejnosprávní kontrola**, kterou provedly pracovnice útvaru interního auditu a kontroly Města Bruntál. Jejím předmětem bylo hospodaření organizace za rok 2022. Byly zjištěny nedostatky, které byly během roku odstraněny.

10. Poděkování sponzorům, Městu Bruntál a Moravskoslezskému kraji, MPSV ČR, MZ ČR

Centrum sociálních služeb pro seniory Pohoda, p.o. obdrželo v průběhu roku 2023 věcné a finanční dary určené pro vybavení centra a pro přípravu kulturních a zájmových akcí pro uživatele. Všem sponzorům vyjadřujeme upřímné poděkování.

Zvláště děkujeme Městu Bruntál za finanční podporu:

- Účelový příspěvek – Domovy pro seniory ve výši 2.740.000,00 Kč
- Účelový příspěvek – Domovy pro osoby se ZP ve výši 1.370.000,00 Kč
- Účelový příspěvek – Odlehčovací služby ve výši 200.000,00 Kč
- Účelový příspěvek - Pečovatelská služba ve výši 2.500.000,00 Kč
- Účelový příspěvek – Denní stacionáře ve výši 500.000,00 Kč
- Účelový příspěvek na stravu opatrovanců Města Bruntál ve výši 17.000,00 Kč
- Účelový investiční příspěvek na výměnu výtahu ve výši 1.000.000,- Kč

Děkujeme Moravskoslezskému kraji za poskytnutou dotaci z kapitoly 313 MPSV státního rozpočtu na rok 2023:

- ▶ Domovy pro seniory ve výši 19.858.000,- Kč
- ▶ Domovy pro osoby se zdravotním postižením ve výši 10.884.000,- Kč
- ▶ Odlehčovací služby ve výši 493.000,- Kč
- ▶ Pečovatelská služba ve výši 1.906.000,- Kč
- ▶ Denní stacionáře ve výši 781.000,- Kč

Děkujeme Moravskoslezskému kraji za poskytnutou dotaci na

- ▶ vybudování místnosti pro zemřelé (dotace z roku 2022) ve výši 78.100,- Kč
- ▶ zvýšení poskytované kvality (dotace z roku 2022) (sušička) ve výši 64.825,- Kč
- ▶ pořízení kotle, šokeru a sprchovacího lehátka ve výši 184.000,- Kč

Děkujeme Fondu Životního prostředí České republiky ve výši 258.730,24 Kč na

- ▶ pořízení elektromobilu Dacia Spring Electric
- ▶ pořízení Wallboxu (dobíjecí stanice)

Děkujeme Nadaci ČEZ za poskytnutou dotaci ve výši 200.000,- Kč na

- ▶ pořízení léčebného pohybového přístroje Trainer
- ▶ pořízení lůžka Essenza

Poděkování dárcům:

Finanční dary

Cor HB, s.r.o., Havlíčkův Brod
KVL Group s.r.o., Klatovy
Zdeňka Bakalářová, Bruntál
Dagmar Schmidtová, Bruntál
Miroslav Chudoba, Oborná

Jiří Žák, Bruntál
Růžena Směšná, Nová Véska
Alena Konvalinková, Bruntál
MUDr. Ladislav Božek, Bruntál
TEPLO BRUNTÁL a.s., Bruntál
Pojišťovna VZP, a.s., Praha 1

Hmotné dary

Anna Koritárová, Moravskoslezský Kočov
František Kuruc, Bruntál
Dagmar Schmidtová, Bruntál
Bohumila Stašová, Bruntál
Zuzana Plášková, Velká Štáhle
Dana Meca Franková, Bruntál
Ing. Slavomír Stupka, Vřesina

Děkujeme všem dárcům, i těm kteří nejsou výše uvedeni, protože nechtěli být zveřejněni (GDPR).

I. DOMOVY PRO SENIORY

Datum vydání registrace 29. 10. 2013 s platností od 1. 1. 2014, identifikátor 1930786.

1. Poslání

Posláním pobytové sociální služby *domovy pro seniory*, dle § 49 zákona č.108/2006 Sb., o sociálních službách, je umožnit prožití aktivního a důstojného stáří osobám, které mají sníženou soběstačnost zejména z důvodu věku a jejichž situace vyžaduje pravidelnou 24hodinovou pomoc jiné osoby k upevnění a zachování soběstačnosti a kvalitního života s ohledem na jejich individualitu.

Cíle služby:

- podporovat seniory v tom, aby zůstala co nejdéle zachována jejich soběstačnost a schopnosti
- zajišťovat kvalitní a bezpečnou péči
- zajišťovat spokojenost seniorů, reagovat na jejich individuální potřeby
- přibližovat zařízení domácímu prostředí
- aktivizovat seniory jejich zapojováním do běžného života
- pomáhat seniorům při využívání běžných míst a veřejných služeb dostupných seniorům v přirozeném prostředí
- motivovat seniory a pomáhat jim aktivně využívat volný čas.

2. Charakteristika poskytované služby

Cílová skupina uživatelů - 90 osob starších 65 let se středně těžkou, těžkou nebo úplnou závislostí, které mají sníženou soběstačnost z důvodu vysokého věku do té míry, že jejich situace vyžaduje pravidelnou 24hodinovou pomoc druhé osoby.

3. Uživatelé služby:

Schválená kapacita sociální služby pro rok 2023: 90 lůžek

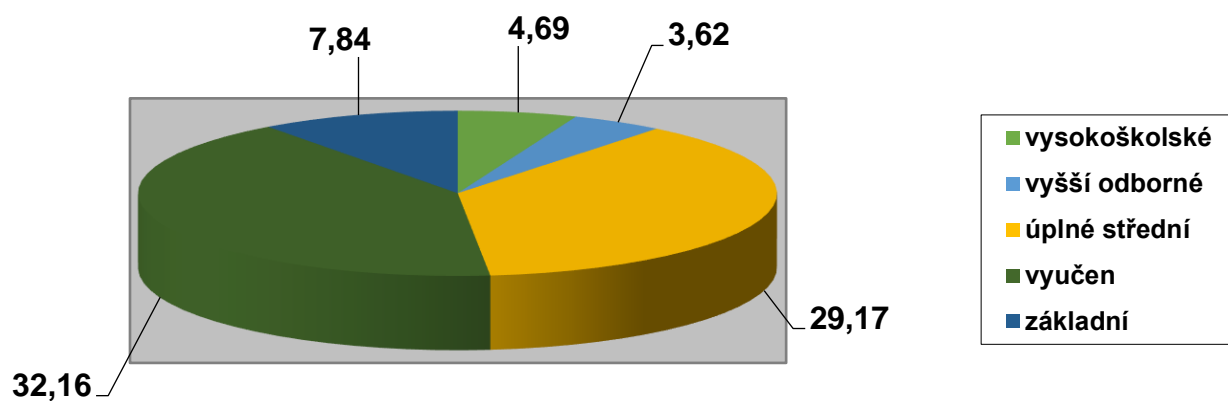
Celkový počet uživatelů k 31.12.2023: 89 uživatelů

POČTY UŽIVATELŮ K 31.12.2023					Z toho nově přijatých	
Rozdělení uživatelů dle pohlaví		ŽENY	MUŽI	CELKEM	ŽENY	MUŽI
		70	19	89	19	14
Věk	rozpětí	65-100	65-87	65-100	65-91	67-92
Průměrný věk	83,7 let					
Stupeň závislosti	bez závislosti	3	4	7	2	3
	I. lehká závislost	4	2	6	1	1
	II. středně těžká závislost	15	3	18	3	3
	III. těžká závislost	25	7	32	8	6
	IV. úplná závislost	23	3	26	3	2
Mobilita	bez omezení pohybu	3	1	4	0	0
	s částečným omezením	41	17	58	7	13
	s úplným omezením pohybu	26	1	27	3	0
Obložnost v r. 2023		99 %				
Počet evidovaných zájemců o službu k 31.12.2023		58 osob, z toho: → 24 mužů → 34 žen				
Počet nových uživatelů za r. 2023		44 osob, z toho: → 19 mužů → 25 žen				
Počet ukončených pobytů k 31.12.2023		44 osob → 41 uživatelů zemřelo → 2 uživatelé odešli domů → 1 uživatel změnil sociální službu				
Průměrná čekací doba		Ženy: 4-6 měsíců				
		Muži: 6-18 měsíců				
Ve výjimečných případech byla čekací doba i delší, a to hlavně u mužů. Vzhledem k tomu, že v zařízení jsou různé typy pokojů, vždy je třeba před přijetím nového uživatele posoudit vhodnost ubytování pro žadatele. Před nástupem posuzujeme, zda je dostatečný prostor kolem lůžka u plně imobilního uživatele; u dvouložkových pokojů musíme brát na zřetel pohlaví žadatele.						

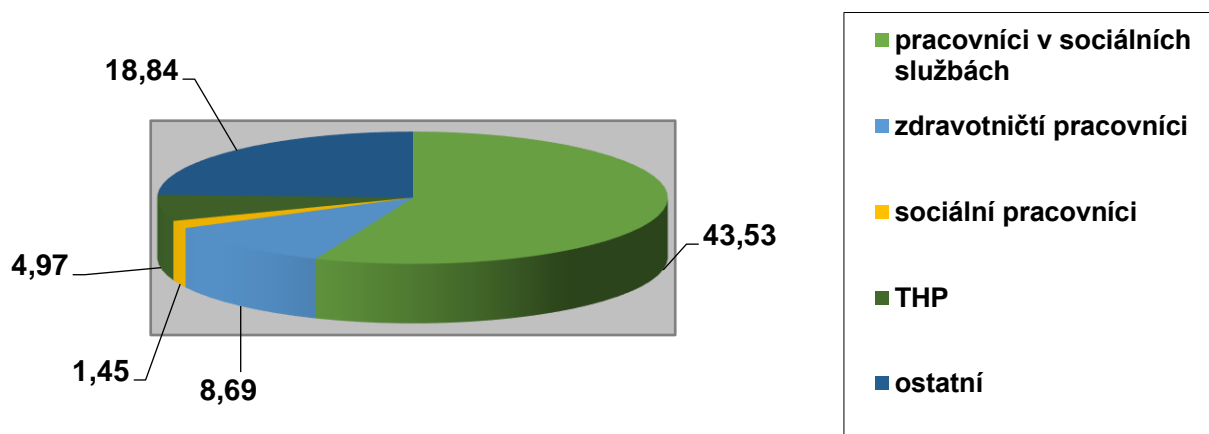
4. Personál

vzdělání	počet pracovníků celkem		počet pracovníků											
	přepočtený stav (PS) ke dni 31.12.2023	%	přímá péče						sociální pracovníci		THP		ostatní	
			pedagogičtí pracovníci		pracovníci v sociálních službách		zdravotničtí pracovníci							
			1		2		3		4		5		6	
			PS	%	PS	%	PS	%	PS	%	PS	%	PS	%
vysokoškolské	4,69	6,05	-	-	0,59	0,76	0,74	0,96	0,72	0,93	1,98	2,55	0,66	0,85
vyšší odborné	3,62	4,67	-	-	2,00	2,58	0,89	1,15	0,73	0,94	0,00	0,00	0,00	0,00
úplně střední	29,17	37,65	-	-	17,80	22,98	7,06	9,11	0,00	0,00	2,99	3,86	1,32	1,70
vyučen	32,16	41,51	-	-	20,24	26,12	0,00	0,00	0,00	0,00	0,00	0,00	11,92	15,39
základní	7,84	10,12	-	-	2,90	3,74	0,00	0,00	0,00	0,00	0,00	0,00	4,94	6,38
Celkem	77,48	100,0	-	-	43,53	56,18	8,69	11,22	1,45	1,87	4,97	6,41	18,84	24,32

POČTY ZAMĚSTNANCŮ PODLE DOSAŽENÉHO VZDĚLÁNÍ (počet úvazků)



ZAMĚSTNANCI PODLE PROFESNÍHO ZAŘAZENÍ (počet úvazků)



II. DOMOVY PRO OSOBY SE ZDRAVOTNÍM POSTIŽENÍM

Datum vydání registrace 29. 10. 2013 s platností od 1. 1. 2014, identifikátor 9611642.

1. Poslání

Posláním pobytové sociální služby *domovy pro osoby se zdravotním postižením*, dle § 48 zákona č. 108/2006 Sb. o sociálních službách, je poskytovat osobám, které mají sníženou soběstačnost z důvodu zdravotního postižení, nepřetržitou kvalitní 24hodinovou péči, pomáhat jim v rozvoji samostatnosti a vytvářet podmínky pro jejich spokojený a důstojný život.

Cíle služby:

- podporovat zdravotně postižené v tom, aby co nejdéle byla zachována jejich soběstačnost a schopnosti
- rozvíjet a udržovat schopnosti uživatelů, poskytovat jim podporu pro zachování co nejvyšší míry soběstačnosti a samostatnosti, a to prostřednictvím kompenzačních pomůcek, pravidelného cvičení, pracovní terapie
- zajišťovat kvalitní a bezpečnou péči
- zajistit spokojenost, reagovat na jejich individuální potřeby
- přibližovat zařízení domácímu prostředí
- aktivizovat uživatele jejich zapojováním do běžného života
- pomáhat uživatelům při využívání běžných míst a veřejných služeb dostupných zdravotně postiženým v přirozeném prostředí
- motivovat a pomáhat jim aktivně využívat volný čas.

2. Charakteristika poskytované služby

Cílová skupina uživatelů - 30 osob starších 50 let se středně těžkou, těžkou nebo úplnou závislostí, které mají sníženou soběstačnost z důvodu zdravotního postižení do té míry, že jejich situace vyžaduje pravidelnou 24hodinovou pomoc druhé osoby.

3. Uživatelé služby:

Schválená kapacita sociální služby pro rok 2023: 30 lůžek

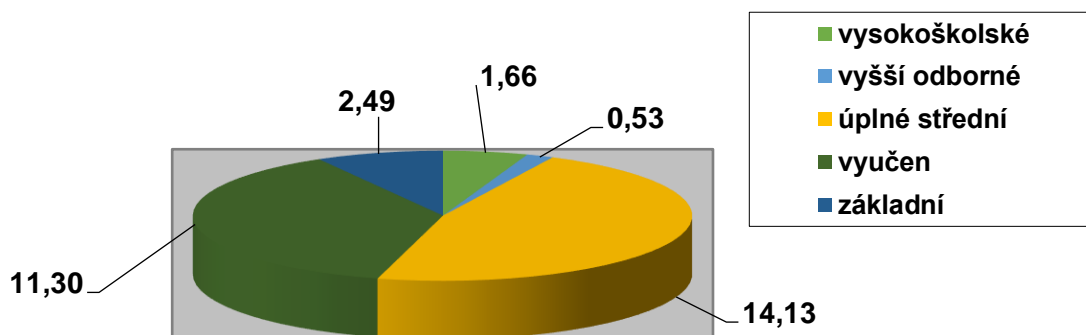
Celkový počet uživatelů k 31.12.2023: 30 uživatelů

POČTY UŽIVATELŮ K 31.12.2023				Z toho nově přijatých		
Rozdělení uživatelů dle pohlaví		ŽENY	MUŽI	CELKEM	ŽENY	MUŽI
		21	9	30	4	2
Věk	rozpětí	59-98	56-94	56-98	76-87	70-85
Průměrný věk	79 let					
Stupeň závislosti	bez závislosti	0	0	0	0	0
	I. lehká závislost	2	0	2	2	0
	II. středně těžká závislost	4	4	8	0	2
	III. těžká závislost	5	2	7	1	0
	IV. úplná závislost	10	3	13	1	0
Mobilita	bez omezení pohybu	2	1	3	0	1
	s částečným omezením	13	5	18	2	1
	s úplným omezením pohybu	6	3	9	0	0
Obložnost v r. 2023		100 %				
Počet evidovaných zájemců o službu k 31.12.2023		11 osob, z toho: → 6 mužů → 1 žena				
Počet nových uživatelů za r. 2023		6 osob, z toho: → 2 muži → 4 ženy				
Počet ukončených pobytů k 31.12.2023		5 osob → 5 uživatelů zemřelo				
Průměrná čekací doba		Ženy: 6-12 měsíců				
		Muži: 12-18 měsíců				
Ve výjimečných případech byla čekací doba i delší, a to hlavně u mužů. Vzhledem k tomu, že v zařízení jsou různé typy pokojů, vždy je třeba před přijetím nového uživatele posoudit vhodnost ubytování pro žadatele. Před nástupem posuzujeme, zda je dostatečný prostor kolem lůžka u plně imobilního uživatele; u dvoulůžkových pokojů musíme brát na zřetel pohlaví žadatele.						

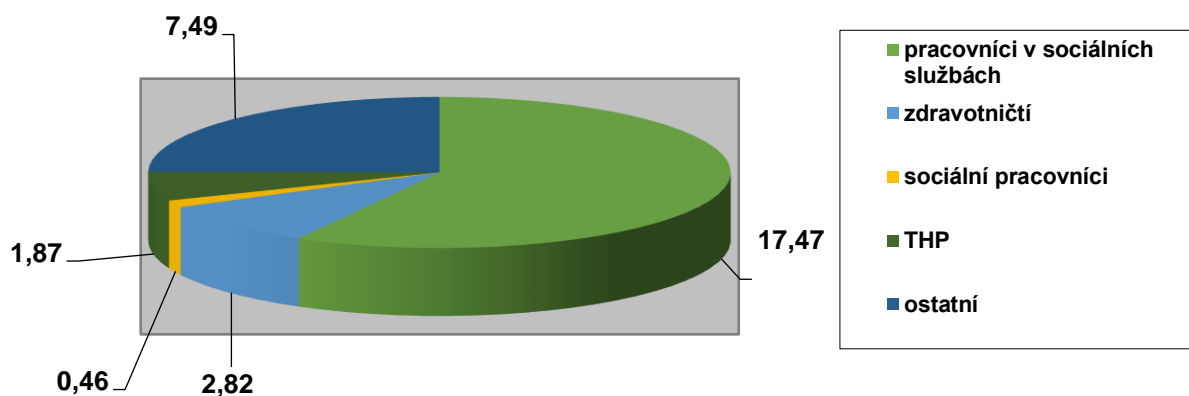
4. Personál

vzdělání	počet pracovníků celkem		počet pracovníků											
	přepočtený stav (PS) ke dni 31.12.2023	%	přímá péče						sociální pracovníci		THP		ostatní	
			pedagogičtí pracovníci		pracovníci v sociálních službách		zdravotničtí pracovníci							
			1		2		3		4		5		6	
			PS	%	PS	%	PS	%	PS	%	PS	%	PS	%
vysokoškolské	1,66	5,51	-	-	0,20	0,66	0,24	0,80	0,22	0,73	0,75	2,49	0,25	0,83
vyšší odborné	0,53	1,76	-	-	0,00	0,00	0,29	0,96	0,24	0,80	0,00	0,00	0,00	0,00
úplné střední	14,13	46,93	-	-	10,22	33,94	2,29	7,61	0,00	0,00	1,12	3,72	0,50	1,66
vyučen	11,30	37,53	-	-	6,05	20,09	0,00	0,00	0,00	0,00	0,00	0,00	5,25	17,44
základní	2,49	8,27	-	-	1,00	3,32	0,00	0,00	0,00	0,00	0,00	0,00	1,49	4,95
celkem	30,11	100,00	-	-	17,47	58,01	2,82	9,37	0,46	1,53	1,87	6,21	7,49	24,88

POČTY ZAMĚSTNANCŮ PODLE DOSAŽENÉHO VZDĚLÁNÍ (počet úvazků)



ZAMĚSTNANCI PODLE PROFESNÍHO ZAŘAZENÍ (počet úvazků)



III. ODLEHČOVACÍ SLUŽBY

Datum vydání registrace 29. 10. 2013 s platností od 1. 1. 2014, identifikátor 5643707.

1. Poslání

Posláním pobytové sociální služby *odlehčovací služby*, dle § 44 zákona č. 108/2006 Sb., o sociálních službách, je poskytnutí potřebné pomoci lidem, kteří pečují o seniory nebo o osoby se zdravotním postižením v jejich přirozeném prostředí. Dočasným převzetím péče o tyto osoby na 24 hodin denně umožnit rodinným příslušníkům nezbytný odpočinek nebo poskytnout čas k řešení osobních záležitostí (dovolená, hospitalizace, lázeňský pobyt apod.).

Cíle služby:

- umožnit pečujícím osobám odpočinek a prostor pro vyřízení osobních záležitostí
- zajišťovat kvalitní a bezpečnou péči
- zajišťovat potřeby uživatelů a individuálně plánovat službu s cílem zachovat a rozvíjet jejich stávající schopnosti
- aktivizovat je dle možností a zájmů
- zajišťovat spokojenost s poskytovanými službami.

2. Charakteristika poskytované služby

Cílová skupina uživatelů - 2 osoby ve věku od 27 let se sníženou soběstačností z důvodu věku, chronického onemocnění, mentálního postižení, zdravotního postižení nebo kombinovaného postižení, o které je jinak pečováno v jejich přirozeném prostředí.

3. Uživatelé služby:

Schválená kapacita sociální služby pro rok 2023: 2 lůžka

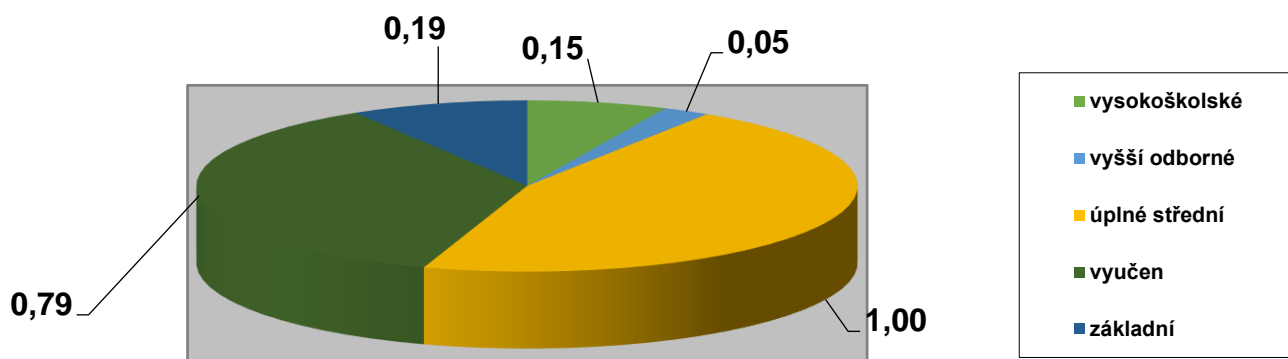
Celkový počet uživatelů k 31.12.2023: 1 uživatel

POČTY UŽIVATELŮ K 31.12.2023					Z toho nově přijatých	
Rozdělení uživatelů dle pohlaví		ŽENY	MUŽI	CELKEM	ŽENY	MUŽI
		0	1	1	0	1
Věk	rozpětí	0	82	82	0	82
Průměrný věk	82					
Stupeň závislosti	bez závislosti	0	0	0	0	0
	I. lehká závislost	0	0	0	0	0
	II. středně těžká závislost	0	0	0	0	0
	III. těžká závislost	0	0	0	0	0
Mobilita	IV. úplná závislost	0	1	1	0	1
	bez omezení pohybu	0	0	0	0	0
	s částečným omezením	0	0	0	0	0
	s úplným omezením pohybu	0	1	1	0	1
Obložnost v r. 2023			93,3 %			
Počet evidovaných zájemců o službu k 31.12.2023			5 osob, z toho: → 4 muži → 1 žena			
Počet nových uživatelů za r. 2023			9 osob, z toho: → 9 mužů			
Počet ukončených pobytů k 31.12.2023			10 osob → 3 uživatelé zemřeli → 2 uživatelé odešli domů → 5 uživatelů změnilo sociální službu			

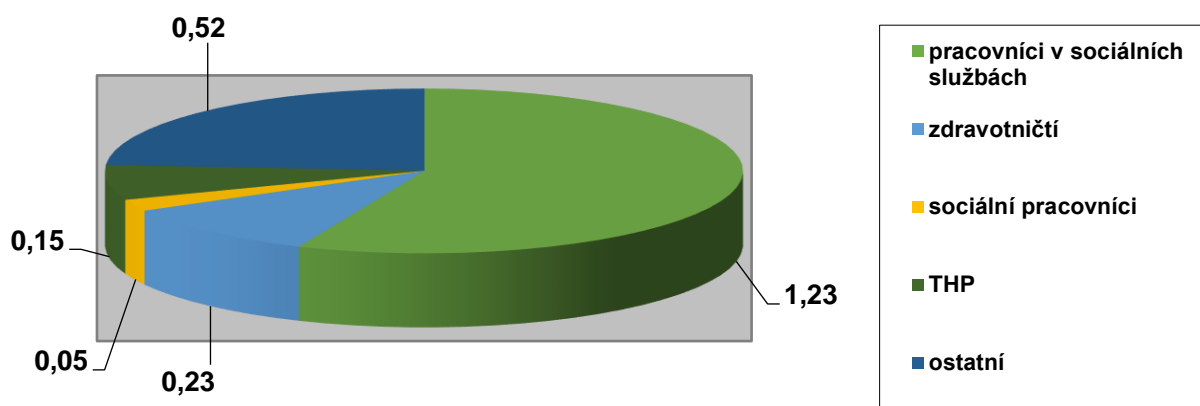
4. Personál

vzdělání	počet pracovníků celkem		počet pracovníků											
	přepočtený stav (PS) ke dni 31.12.2023	%	přímá péče						sociální pracovníci		THP		ostatní	
			pedagogičtí pracovníci		pracovníci v sociálních službách		zdravotničtí pracovníci							
			1		2		3		4		5		6	
PS	%	PS	%	PS	%	PS	%	PS	%	PS	%	PS	%	
vysokoškolské	0,15	6,88	-	-	0,03	1,37	0,02	0,92	0,02	0,92	0,06	2,75	0,02	0,92
vyšší odborné	0,05	2,29	-	-	0,00	0,00	0,02	0,92	0,03	1,37	0,00	0,00	0,00	0,00
úplné střední	1,00	45,87	-	-	0,68	31,19	0,19	8,72	0,00	0,00	0,09	4,13	0,04	1,83
vyučen	0,79	36,24	-	-	0,42	19,27	0,00	0,00	0,00	0,00	0,00	0,00	0,37	16,97
základní	0,19	8,72	-	-	0,10	4,59	0,00	0,00	0,00	0,00	0,00	0,00	0,09	4,13
celkem	2,18	100,00	-	-	1,23	56,42	0,23	10,56	0,05	2,29	0,15	6,88	0,52	22,85

POČTY ZAMĚSTNANCŮ PODLE DOSAŽENÉHO VZDĚLÁNÍ (počet úvazků)



ZAMĚSTNANCI PODLE PROFESNÍHO ZAŘAZENÍ (počet úvazků)



IV. PEČOVATELSKÁ SLUŽBA

Datum vydání registrace 29. 8. 2014 s platností od 1. 1. 2015, identifikátor 9278400.

1. Poslání

Posláním terénní sociální služby *pečovatelská služba*, dle § 40 zákona č. 108/2006 Sb., o sociálních službách, je poskytování péče seniorům, zdravotně postiženým občanům, osobám, které z důvodu věku, nepříznivého zdravotního stavu, chronického onemocnění či zdravotního postižení mají sníženou soběstačnost a potřebují pravidelnou péči jiné fyzické osoby; dále osobám, které se ocitly v nepříznivé sociální situaci, kterou nejsou schopny řešit vlastními silami ani za pomoci rodiny a jejichž situace vyžaduje péči jiné fyzické osoby.

Cíle služby:

- podpora běžného způsobu života
- vytvoření příležitosti uplatňovat svou vlastní vůli
- možnost jednat na základě vlastních rozhodnutí, aby uživatel mohl být sám sebou a bylo mu umožněno prožít aktivní a důstojný život.

2. Charakteristika poskytované služby

Terénní pečovatelská služba je poskytována na území města Bruntálu.

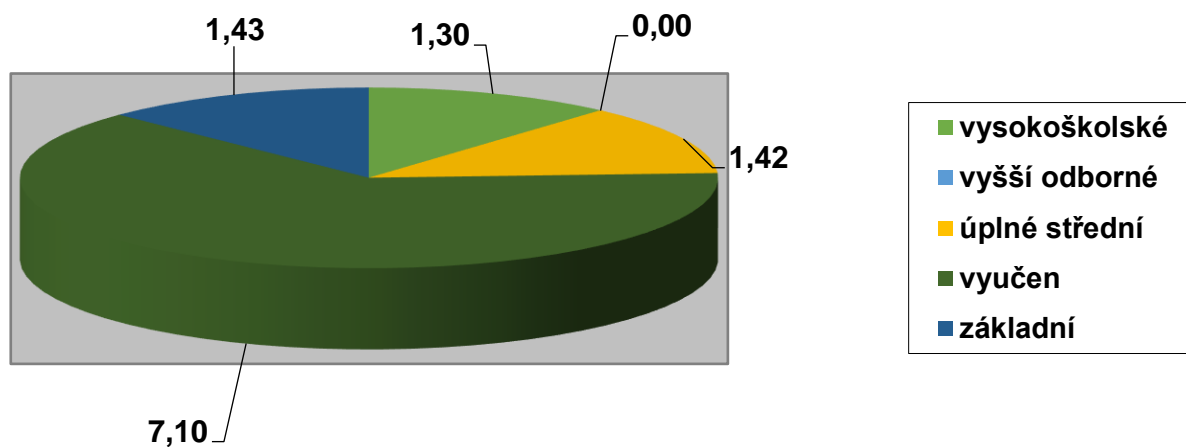
Cílová skupina uživatelů

- osoby se zdravotním postižením, mladí dospělí 19 - 26 let, dospělí 27 - 64 let
- senioři, osoby starší 65 let.

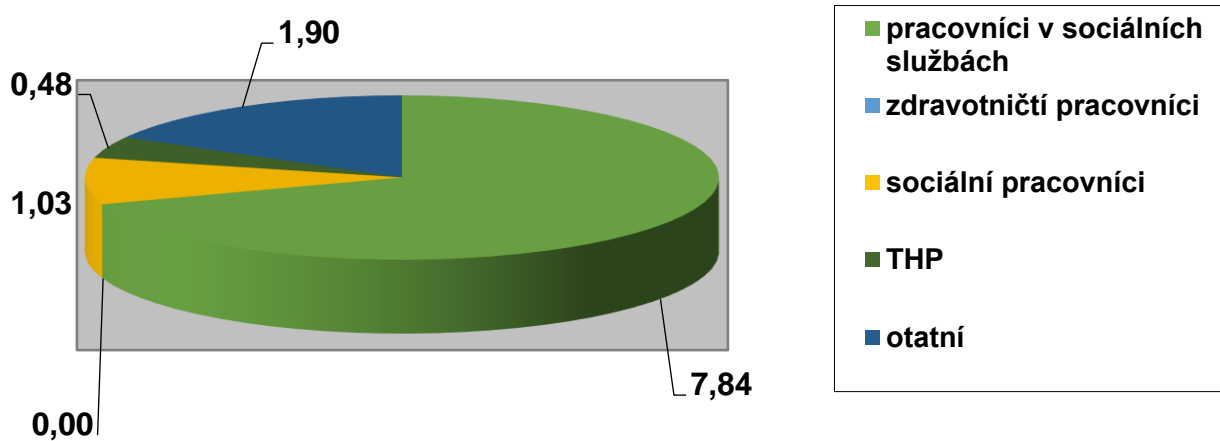
3. Personál

vzdělání	počet pracovníků celkem		počet pracovníků											
	přepočtený stav (PS) ke dni 31.12.2023	%	přímá péče						sociální pracovníci		THP		ostatní	
			pedagogičtí pracovníci		pracovníci v sociálních službách		zdravotničtí pracovníci							
			1	2	3	4	5	6						
PS	%	PS	%	PS	%	PS	%	PS	%	PS	%			
vysokoškolské	1,30	11,56	-	-	0,00	0,00	0,00	0,00	1,03	9,16	0,20	1,78	0,07	0,62
vyšší odborné	0,00	0,00	-	-	0,00	0,00	0,00	0,00	0,00	0,00	0,00	0,00	0,00	0,00
úplné střední	1,42	12,62	-	-	1,00	8,89	0,00	0,00	0,00	0,00	0,28	2,49	0,14	1,24
vyučen	7,10	63,11	-	-	5,84	51,91	0,00	0,00	0,00	0,00	0,00	0,00	1,26	11,20
základní	1,43	12,71	-	-	1,00	8,89	0,00	0,00	0,00	0,00	0,00	0,00	0,43	3,82
Celkem	11,25	100,00	-	-	7,84	69,69	0,00	0,00	1,03	9,16	0,48	4,27	1,90	16,88

POČTY ZAMĚSTNANCŮ PODLE DOSAŽENÉHO VZDĚLÁNÍ (počet úvazků)



ZAMĚSTNANCI PODLE PROFESNÍHO ZAŘAZENÍ (počet úvazků)



V. DENNÍ STACIONÁŘ

datum vydání registrace 14. 2. 2018 s platností od 1. 4. 2018, identifikátor 2012296

1. Poslání

Posláním ambulantní sociální služby *Denní stacionář* je, dle § 46 zákona č. 108/2006 Sb., o sociálních službách, poskytnutí ambulantní služby osobám, které mají sníženou soběstačnost z důvodu věku nebo zdravotního postižení a osobám s chronickým duševním onemocněním, jejichž situace vyžaduje pravidelnou pomoc jiné fyzické osoby.

Cíle služby:

- umožnit osobám se zdravotním postižením a seniorům trávit volný čas mimo domov ve společnosti lidí s obdobným omezením
- prodloužit setrvání uživatelů v jejich domácím prostředí
- poskytovat individuální péči dle potřeb, přání a tužby uživatelů
- poskytovat kvalitní a bezpečnou péči
- rozvíjet schopnosti a dovednosti uživatelů, vedoucí k prodloužení jejich aktivního života.

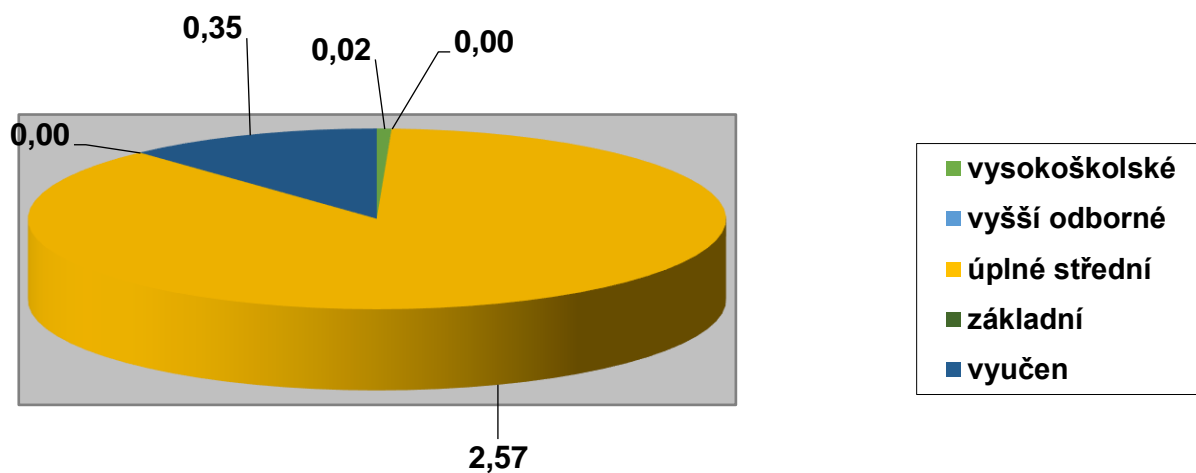
2. Charakteristika sociální služby

Poskytnout sociální služby uživatelům se zdravotním postižením starším 18 let a seniorům, kteří potřebují péči v zařízení v průběhu dne a zároveň chtějí žít ve svém přirozeném prostředí s podporou rodiny. Uživatelé mají možnost trávit volný čas mimo domov ve společnosti lidí s obdobným omezením a současně mít zajištěnu sociální péči.

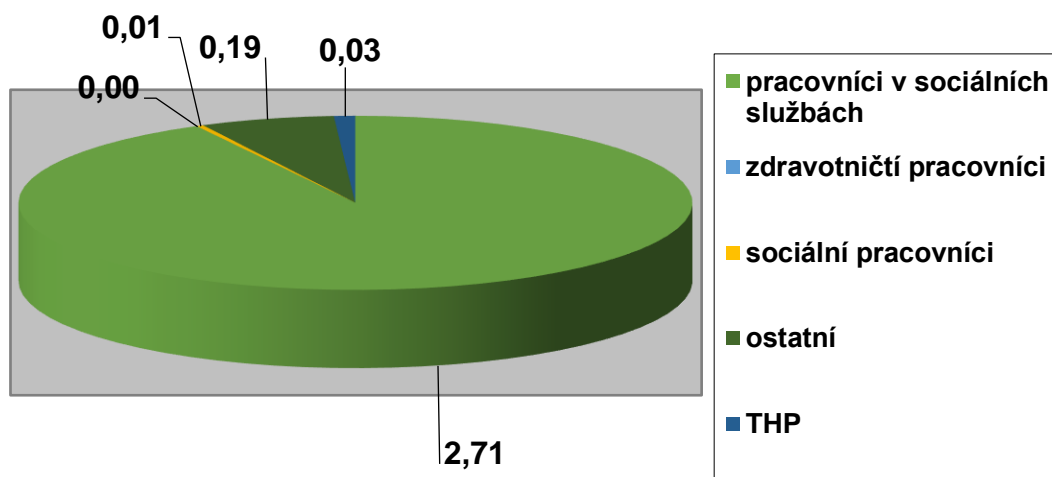
3. Personál

vzdělání	počet pracovníků celkem		počet pracovníků											
	přepočtený stav (PS) ke dni 31.12.2023	%	přímá péče						sociální pracovníci		THP		ostatní	
			pedagogičtí pracovníci		pracovníci v sociálních službách		zdravotničtí pracovníci							
			1	2	3	4	5	6						
PS	%	PS	%	PS	%	PS	%	PS	%	PS	%	PS	%	
vysokoškolské	0,02	0,68	-	-	0,00	0,00	0,00	0,00	0,01	0,34	0,01	0,34	0,00	0,00
vyšší odborné	0,00	0,00	-	-	0,00	0,00	0,00	0,00	0,00	0,00	0,00	0,00	0,00	0,00
úplné střední	2,57	87,42	-	-	2,55	86,74	0,00	0,00	0,00	0,00	0,02	0,68	0,00	0,00
vyučen	0,35	11,90	-	-	0,16	5,44	0,00	0,00	0,00	0,00	0,00	0,00	0,19	6,46
základní	0,00	0,00	-	-	0,00	0,00	0,00	0,00	0,00	0,00	0,00	0,00	0,00	0,00
Celkem	2,94	100,00	-	-	2,71	92,18	0,00	0,00	0,01	0,34	0,03	1,02	0,19	6,46

POČTY ZAMĚSTNANCŮ PODLE DOSAŽENÉHO VZDĚLÁNÍ (počet úvazků)



ZAMĚSTNANCI PODLE PROFESNÍHO ZAŘAZENÍ (počet úvazků)



Poskytování informací podle zákona č. 106/1999 Sb., o svobodném přístupu k informacím, ve znění pozdějších předpisů zveřejňuje Centrum sociálních služeb pro seniory Pohoda

- nebyla podána žádost o poskytnutí informace podle zákona o svobodném přístupu k informacím, nebylo vydáno žádné rozhodnutí o odmítnutí žádosti o informaci
- nebyla podána odvolání proti rozhodnutí ve smyslu zákona o svobodném přístupu k informacím
- nebyly vydány žádné rozsudky soudů ve věci přezkoumání zákonnosti rozhodnutí o odmítnutí žádosti o poskytnutí informace
- nebyla podána žádná stížnost podle § 16a zákona o svobodném přístupu k informacím.

GDPR

Centrum sociálních služeb pro seniory Pohoda, příspěvková organizace, IČO: 71294970, se sídlem Okružní 1779/16, 792 01 Bruntál, jakožto správce osobních údajů, tímto informuje o způsobu a rozsahu zpracování osobních údajů, včetně rozsahu práv subjektu údajů souvisejících se zpracováním jejich osobních údajů.

Centrum sociálních služeb pro seniory Pohoda, příspěvková organizace, zpracovává osobní, výjimečně také citlivé údaje v souladu s Nařízením Evropského parlamentu a Rady (EU) 2016/679 ze dne 27. dubna 2016 o ochraně fyzických osob v souvislosti se zpracováním osobních údajů a o volném pohybu těchto údajů a o zrušení směrnice 95/46/ES (obecné nařízení o ochraně osobních údajů; dále jen „**GDPR**“) a dále v souladu s relevantními vnitrostátními právními předpisy v oblasti ochrany osobních údajů.

Centrum sociálních služeb pro seniory Pohoda, příspěvková organizace shromažďuje a zpracovává osobní údaje pouze v souladu se stanovenými účely a v nezbytném rozsahu po dobu nezbytnou pro naplnění stanoveného účelu.

Zpracovatel zprávy o činnosti a plnění úkolů PO Města Bruntál za organizaci	
jméno:	Bc. Jarmila Šíbllová, ředitelka Bc. Václav Meca, vedoucí úseku provozně technického
datum:	05.03.2024
telefon:	554 712 611, 555 530 821
e-mail:	siblova@centrum-pohoda.cz